

*НАРОДЕН МУЗЕЈ
КУМАНОВО*



МУЗЕЈСКИ

ГЛАСНИК

1998

Петар Намичев - Скопје

ПРОФАНОТО АРХИТЕКТОНСКО ТВОРЕШТВО ВО КУМАНОВСКАТА ОБЛАСТ ВО 19 И ПОЧЕТОКОТ НА 20 ВЕК

На територијата на кумановската област се споменуваат селски населби уште од 14 век, како што се: Лојане ¹⁾, Матејче ²⁾, Алашевце, Слупчане ³⁾, Бељаковце, Аљинце, Јачинце, Извор и Старо Нагоричане ⁴⁾. Манастирите Св. Богородица во близината на Матејче и Карпинскиот манастир се споменуваат уште од 14 век ⁵⁾. Селото Доброшане се споменува во 16 век ⁶⁾.

Во селата постојат родови со голема традиција уште од 19 век во Ропалце, Отља, Думановце, Липково, Белановце, Стрима, Грамада, Вишница и Стража ⁷⁾. Развојот на селските населби било овозможено од местоположбата и постоењето на патишта во нивната непосредна близина, кои воделе за Солун и Цариград од која причина и се споменуваат конаци и преноќишта во селата: Стрезовце, Табановце, Клевчовце и Старо Нагоричане ⁸⁾. Во почетокот на 20 век кумановската област броела околу 108 населби ⁹⁾.

Селските населби се богати со шуми и се лоцирани најчесто во нивна близина. Според местоположбата на населбите се поделени на: рамничарски, кои завземаат голема површина (Вишница, Ропалце, Матејче, Липково, Слупчане и Лојане), населби кои се лоцирани на граница помеѓу рамнината и планината (Р'нковце, Глажња, Думановце и Алашевце) и планински населби (Злокуќане, Стража, Стрима, Белановце и Гошинце).

Селските населби според големината на бројот на куќите, на почетокот на 20 век, броеле просечно околу 70 куќи и тоа: до 30 куќи (Стража, Злокуќане, Врачовце, Кутлибег и Извор), до 50 куќи (Стрима, Гошинце и Алашевце), околу 100 куќи (Виштица и Белановце), до 150 куќи (Лојане, Слупчане, Старо Нагоричане, Бајловце, Кокошиње, Орашац и Павлешенце), 150 - 200 куќи (Никуштак и Липково) и над 300 куќи (Матејче и Младо Нагоричане) ¹⁰⁾.

Според густината, селската населба во кумановскиот крај се сретнува во два облика: збиен тип (Никуштак, Виштица, Матејче, Думановце, Алашевце, Ваксинце, Лојане, Скачковце, Орашац и Кокошиње), што е најраспространет и разбиен тип (Стража, Глажња, Младо Нагоричино, Рамно, Бајловце, Челопек и Четирице), во помал број.

Селата се поделени на маала: со едно маало (Извор), со две маала (Злокуќане, Думановце, Алашевце и Клечовце), со три (Дренак, Табановце, Лојане, Р'нковце, Слупчане и Стрима), со четири (Никуљане), со пет (Виштица и Ваксинце), со шест (Длабочица и Белановце), со седум (Бајловце, Добрача и Липково), со девет (Павлешенце, Отља и К'шање), со десет (Кокошиње), или и единаесет маала кај поголемите села (Жегљане и Матејче), со шеснаесет (Старо Нагоричане и Челопек), па и дваесет и четири (Канарево).

Типови на куќа

Во почетокот на 19 век се граделе едноставни живеалишта, со една просторија, со конструкција од криви гранки, а се нарекувала "куќа на кривуље"¹¹). Подоцна се формирале сидови со дрвена конструкција од греди и исполна од плетени прачки, со сидови премачкани со кал "колиби". Во понатамошниот развој се формираат две простории: "куќа" и издвоена просторија со преграда "говедарник".

При крајот на 19 век, куќите во селата многу наликуваат по просторната концепција на градските куќи од истиот период. Живеалиштата на кат од овој период ги нарекувале куќи, кои содржеле изба, ар, чардак и две одаи¹²).

Во однос на основната просторна поделба, и бројот на нивоата, куќата за живеење во кумановската област се сретнува во два облика: **приземна куќа** и **куќа на кат**.

Приземната куќа во основа се развива во хоризонтален правец. Најстар облик што постоел во овие подрачја е едноделната куќа која денес не е сочувана. Таа содржи само една просторија во чиј состав се наоѓаат, на едната половина јасли за хранење на стоката, а на другата половина огниште и прстор за спиење ("пондила"). Јаслите претставуваат прегради од дрвени греди на растојание од 50 см. од сидот и со низок подсид (поставен на земјата) на висина од 55 см., на чија горна страна се наоѓа ограда од дрво, за да се постави сеното за хранење на стоката. Јаслите се поставуваат најчесто по должина на двата подолжни сида до средината на просторијата. Во сидовите најчесто се оставаат правоаголни отвори (со димензии 30 x 35, 30 x 40 см.), а се

нарекуваат "камерици" (Градиште) или "камарици" (К'шање), а многу ретко имаат лачен завршеток на горната страна (Матејче). Тие најчесто служат за лежење на кокошките како би можеле да носат јајца. На бочната страна од просторијата се наоѓа помошна врата која била во функција за полесно исфрлање на ѓубрето од стоката. Другата половина од едноделната куќа содржи огниште, најчесто поставено на средината (Градиште и К'шање), или пак потпрено на страничниот ѕид (Живиње и Јачинце).

Поради зголемените потреби едноделната куќа се развива во хоризонтален правец и од предната страна добива две простории и трем поставен на средината. Овие две простории служат за спиење или за престој преку денот. На предната фасада тие добиваат по еден или два прозорци. Во случај кога имаме една просторија на предната страна преостанатиот простор се користи како трем (Довезенце). На тремот најчесто се поставуваат два дрвени столба, каде како базис се поставува поголем камен, од статички причини. Во овој простор најчесто се извршувале секојдневните работи, во летниот период од годината. Како простор, тремот ги поврзува сите останати простории на куќата.

Во одредувањето на типологијата на куќата во населбите на кумановската област, како најчест применуван архитектонски просторен облик е куќата со кат. Во однос на положбата на чардакот како составен дел на просторната организација на катот се јавуваат неколку варијанти на овој тип на куќа со кат:

1. Положба на чардакот **на агол** е најчесто применуван облик на овој тип на куќа. Чардакот се појавува во правоаголна форма, со испуст за скалите (Челопек и Старо Нагоричане) во линија на ширината на едната просторија или со неправилна форма, кога површината на чардакот навлегува во внатрешноста на основата (Канарево).

2. Положба на чардакот **во средината**, централно поставен на основата на куќата. Оваа положба се појавува во неколку варијанти: кога чардакот е поставен во линија на предната фасада (Лопате) или кога излегува од таа линија (до 230 см.) (Бељаковце и Студена Бара).

3. Трет облик претставува положба на чардакот **по целата должина**, најчесто во средината на основата (Старо Нагоричане и Кокошиње). Кај овој облик на чардак постои најголема флексибилност за зголемување на просторните и функционалните можности на куќата во тоа ниво.

4. Највисоко развиен облик на катна куќа претставува **братската или двојна куќа**. Овој облик на катна куќа се појавува во неколку варијанти: како сосема издвоени просторни целини (Колицко и

Градиште), или пак поделба на содржини со иста намена во една основа (целина) со заеднички чардак (Клечовце).

Куќи со три нивоа многу ретко се сретнуваат, само во варијанта на просторно решение кога постои вкопан подрум на еден дел од основата на објектот, користејќи го нагибот на теренот (Пчиња).

Просторна концепција

Сите споменати варијанти и типови на катна куќа имаат заеднички просторен распоред, со помошни простории во приземјето и простории за живеење, одмор и работа на катот.

Помошните простории во приземјето се: шталата или "ајар" (Старо Нагоричане) или "кошара" (Градиште) или "воловарник", изба (клет), а само понекогаш се појавува одајче (Старо Нагоричане и Градиште) или "куќа" (Лопате, Матејче и Челопек). Тремот понекогаш е составен дел и на куќата со кат, во приземјето поставен по целата широчина на основата (Кокошиње).

Шталата, "пондила" (кај приземната куќа) "ајарот" или "арот" (кај куќата со кат) има најчесто јасли од страната на сидовите и служи за чување на стоката и нејзино хранење. Шталата се јавува во приземниот дел на куќата, понекогаш вкопана во теренот како единствен простор на истото ниво (Клечовце). Таа секогаш има посебен влез од надвор за влегување на стоката (Пчиња) и по правило го завзема најголемиот корисен простор на приземјето.

Подрумот или избата е во функција на складирање на прехранбени продукти, кошеви за жито и други предмети што се чуваат во подолг временски период. Подрумот најчесто се поставува вкопан во земјата, користејќи го косиот терен што го формира конфигурацијата на теренот, со што се придонесува кон подобрување на условите за складирање во оваа просторија.

Фурната е понекогаш и составен дел на просторот на тремот (Добрача) или во друг случај се поставува залепена до амбарот.

Малите сопчиња што се поставуваат кај приземните куќи покрај тремот се нарекуваат "салдрмчиња" (Градиште) или "тремчики", најверојатно поради близината на тремот.

Катот на куќата го сочинуваат најчесто многубројните одаи, чардакот, "куќата" и одајчето.

Одаите се најчесто со правоаголна форма во основа, и се појавуваат и по неколку во едно ниво на куќата. Најчесто се користат за спиење, одмор, прослави и пречекување на гости. Тие се функци-

онално секогаш поврзани со чардакот а преку скалите и со приземјето и надворешниот простор.

Чардакот има правоаголна правилна форма или пак неправилна форма во основа секогаш прилагодувајќи ја својата форма со останатите содржини на истото ниво. Тој секогаш е во функција на поврзување на останатите простории на истото ниво, а преку внатрешните (Старо Нагоричане) или надворешните скали (Колицко) и со приземјето. Чардакот е во функција за работа, одмор, пречекување на гости и др.

Одајчето е вообичаено поставено на челната фасада, во иста должина на линијата на чардакот. Димензиите на одајчето се помали во однос на одаите. Одајчето служи за издвојување за новонастанатата фамилија, од во овој период бројната фамилија која живеела заедно а ги има сите останати функции како и одајата. Одајата преку чардакот е поврзана со останатите содржини.

"Куката" во повеќето случаи има правоаголна форма. Во функција е на приготвување на храната, со огништето кое е составен дел на овој простор. Таа е поврзана со чардакот, а преку него и со останатите содржини на куќата. Во поновиот период огништето се заменува со фурна "вурња" (Пчиња) која се поставува (прилепува), на надворешниот ѕид од куќата (Довезенце).

Конструктивни карактеристики

Најчесто изборот на локацијата е возвишен простор заради заштита од честите поплави во овие краишта, додека косиот терен се искористува за вкопување на дел од просториите на куќата.

Конструктивните карактеристики на куќата во кумановскиот крај произлегуваат од примената на основните градежни материјали: дрвото, земјата и каменот. Конфигурацијата на теренот како локација за изградбата на куќата е стрмен, што произлегува од планинскиот тип на селската населба во овој регион.

Основната конструктивна концепција на куќата во кумановскиот крај претставува масивно приземје од камен ѕид, и примена на бондручна конструкција на катот. На основа од плитки темели (20-30 см. вкопани во земја) во основата на куќата се формираат ѕидови од камен (со дебелина од 45 до 70 см.). Приземјето има мали димензии на отворите на прозорците (со димензии 30 x 45, 28 x 42 см.), додека вратите (со димензии од 80 до 102 см.) се најголеми по димензија во однос на истите од катот.

Врз поставени масивни носечки дрвени греди потрени во правец на пократкото растојание на основата, се изведува конструкцијата на сидовите на катот во бондручна конструкција. Понекогаш некои сидови на катот се изведуваат во сид од камен поради зголемување на цврстината на конструкцијата.

Подната конструкција на катот најчесто се изведува како подлога од набиена земја, во просториите: одајата (Старо Нагоричане, Бељаковце и Пчиња), куќата (Старо Нагоричане, Пчиња, Скачковце и Челопек), чардакот (Пчиња, Лопате и Матејче) или со подлога од штици во одајата (Табановце и Живиње), чардакот (Клечовце и Јачинце). И покрај постоењето на дрво во околината сепак повеќе применувана подна подлога е земјата, која се покажала како материјал со поголеми изолациски својства.

Таванската конструкција најчесто се состои од видливи греди со исполна на растојанието помеѓу нив со fino обработени штици (Бељаковце). Таванската конструкција во "куќата", кај приземните објекти (Колицко и К'шање) и куќата со кат (Колицко), е отворен со видливи носечки греди, каде на средината на покривната конструкција се формира отвор за излегување на чадот при готвењето. Одајата без таванска конструкција ретко се сретнува (Доброшане и Кокошиње).

Бондручна конструкција се состои од вертикални греди "диреци" (Јачинце), поставени на одредено растојание (од 58 x 75 см.) кои се поврзани со попречни хоризонтални и коси греди, кои формираат дрвен скелет. Исполната на празнините на дрвените греди се изведува со преплет од гранки, кои се плетат на помошни вертикални гредички, а потоа целата конструкција се премачкува со смеса од кал и слама. Подоцна сидот се изведува со исполна од плитар и премаз од кал од надворешната страна.

Покривната конструкција е изведена со обработка на стебла од топола, а гредите "табани" (Јачинце), се носени од околните места (од Крива Река, Јачинце). Покривната конструкција е најчесто изведена во систем на столица. На аглите од покривната конструкција се поставуваат греди "мајии", кои ги укрутуваат "чатмите". Вертикалните греди "папази" го носат товарот на покривните греди.

На чардакот налегнувањето на хоризонталните греди над дрвените столбови "диреците", биле потпирани со "табанче", кое имало и декоративна обработка.

Покривачот кој бил применуван во почетокот била сламата, турската ќерамида употребувана подоцна, сè до пробивот на европската ќерамида. При покривањето со слама, таа се укрутувала со "лемези", со летви на покривот "пардии" и камен, за заштита од вете-

рот. Се практикувало и покривање со камен најчесто во планинските села (Малотино, Враготурце, Жегљане и Бајловце).

Мајсторите кои ги граделе куќите биле организирани во тајфи а доаѓале во повеќето случаи од кривопаланечкиот крај (од Криви Камен во Јачинце, во Довезенце, во Колицко, во Градиште, во Студена Бара), од велешките села (во Скачковце)¹³⁾, а имало мајстори и од околните села (во Бељаковце од Довезенце и Пчиња, во Клечовце, мајстори од Станковци, во Живиње мајстори од Клечовце). Во Довезенце до четириесетите години од овој век граделе мајстори од Паланка, а потоа мештаните сами си ги граделе куќите. Тајфите содржеле мајстори специјализирани за градење - сидари, за обработка на дрвото, "бичкации" и др.

Ентериерна обработка

Ентериерната обработка на куќта во кумановскиот крај е со поскупо опрема во однос на останатите региони на Македонија. Најзастапена е обработката на покуќнинските елементи, ковчезите, кои на надворешната страна имаат богата геометриска декорација. Декорацијата се состои од комбинација на круг и триаголник, каде со нивна комбинација и во одредени полиња, на страничните штици кои ја формираат ногата на ковчегот или хоризонталните штици. Декорацијата е едноставна и се повторува во одреден ритам, најчесто симетрично во однос на целата композиција на ковчегот (Градиште, Пчиња, Скачковце).

Огништето како дел од ентериерната обработка ретко има и декоративна улога (Скачковце), каде капата содржи прирачна полица изградена во истиот материјал како и конструкцијата на огништето. Во повеќето случаи конструктивното решение на капата има едноставна геометриска форма, без присутна декорација (Клечовце, Скачковце и Јачинце).

Дел од ентериерот претставуваат и декоративно обработените столови, чии наслони содржат геометриска профилација (Скачковце). Присутни се и дрвените клуци кои служеле како миндери, поставувани странично до сидовите на чардакот (Јачинце).

Полиците "рафови" се поставуваат на сидовите на висина од 170 до 180 см. од подот на одајата.

Покуќнинските предмети на селската куќа се: кош за жито, црешни, земјени садови, треножни столчиња, ноќви и др.

Декоративна обработка на фасадата

Надворешната обработка е присутна во повеќето случаи со геометриски елементи, и најчесто е применета кај оградата на чардакот, завршните хоризонтални гредички кај столбовите од чардакот, кај бацата, прозорците и др.

Најдоминантна декоративна обработка содржи површината на оградата на чардакот која доминира во однос на обликот на целата фасада. Применети се геометриски елементи кои се формирани како отвори помеѓу хоризонтално поставените штици на оградата. Применети се геометриски форми : триаголник (Старо Нагоричане, Макреш, Пчиња и Живиње), правоаголник (Челопек,) , квадрат (Макреш и Цвиланце) или елипсести форми (Матејче) како и форми добиени со комбинации (Јачинце и Скачковце). Геометриските форми се поставени во одреден правилен ритам, во хоризонтален или вертикален правец и се повторуваат по целата линија на оградната површина.

Применета е геометриска декорација и на седлата на спојот помеѓу дрвените столбови на чардакот и хоризонталните греди на покривната конструкција. Применетата декорација е присутна на долната површина од конструктивниот елемент (Добрача, Макреш, Пчиња и Доброшане), на дел од челната површина (Канарево, Челопек и Живиње), или на целата челна површина (Челопек и Колицко). Геометриската обработка е изведена со линии во два правци и профилирација на гредата, која се намалува кон краевите. Декорацијата е застапена и на двата дела симетрично. Декоративната обработка продолжува и на дрвениот столб со одреден начин и декорација слична на претходната, со нагласување по хоризонтала (Колицко и Макреш) или вертикала (Лопате и Макреш).

Бацата има функција за спроведување на чадот од внатрешниот простор но со применета декорација. Декорацијата е едноставно, геометриска и најчесто на завршната штица над отворот (Колицко и К'шање), а поретко и на долната штица (Бељаковце).

Поретко се сретнува и обработка на надворешниот изглед на прозорците, со едноставна примена на геометриска форма, на преградните елементи (Колицко).

Стопански двор

Основно занимање на населението претставува земјоделието, сточарството и лозарството.

Дворното место на куќата во кумановскиот крај претставува издвоен простор со ниска дрвена ограда, или само понекогаш и со оградни ѕидови од камен. Влезната порта на дворното место е дрвена, ниска кај дрвената ограда или висока двокрилна врата, кај примената на ограда од камен ѕид. Составен дел на стопанскиот двор на селската куќа во кумановската област се објектите: амбар, плевна, штала, кош, кокошарник, фурна, кочина, трло, дрвени корита за вода за стоката, бунар многу ретко (К'шање).

Плевната која служи за чување на добиточна храна за зимскиот период (слама, сено), е најчесто со правоаголна основа. Конструктивно е изградена од камен, дрвен материјал, или керпич. Во двориштата има и "копи" со слама (стогови со сено).

Фурната е најчесто издвоена од основата на објектот или прилепена за еден од ѕидовите на куќата. Поретко фурната се поставува во просторот на тремот на куќата (Добрача). Најчесто е изградена од камен со правоаголна основа, а на предната страна на отворот, има лачна конструкција.

Амбарот е составен дел на стопанскиот двор на куќата од кумановскиот крај. Амбарот најчесто е сосема издвоен објект, изграден од дрвена конструкција или во комбинација со ѕидови од камен. Неретко се сретнува и амбарот со помали димензии вграден во површината на чардакот (Бељаковце, Клечовце). Амбарите најчесто просторно се сотојат од предпростор - трем и корисна површина, каде се наоѓаат од 3 (К'шање) па и до 9 (Колицко) прегради "пресеци" за складирање на зрнести производи, семе или жито. Пресеците од внатрешната страна се премачкани со кал и слама во дното потесни, а кон горниот дел пошироки.

Организацијата на корисната површина е функционално поставена така што е овозможен лесен пристап до сите делови на амбарот. Во средината најчесто се поставува подигнат простор (до 50 см. подигнато ниво од нивото на подната површина), до кој се доаѓа со скали. Ова се практикува за полесен пристап до преградите на корисната површина. Во составот на амбарот, понекогаш постои и просторија со ѕидови од камен или бондручна конструкција, кои биле во функција на простории - остава, или за престој на работниците (К'шање и Пчиња). Во приземјето на амбарот, во конструкција од камени ѕидови, понекогаш постои штала (Макреш) или "изба" (Колицко и К'шање). Во случај кога амбарот се преполнува се користат мали кошеви за жито, кои се изработуваат од плетени гранки во форма на цилиндер и се чуваат во тремот - предпросторот на

амбарот (К'шање). Амбарите се со помали димензии, изградени од дрвена конструкција, можеле да се поместуваат со влечење, со помош на волови, во кругот на дворното место на куќата (Кокошиње). Понекогаш амбарот се вклопува во це-лина со фурната (Клечовце).

Кошевите за пченка ("кочак за класје"- Пчиња) се во повеќето случаи самостојни (Колицко) поставени во дворното место, а поретко се прилепени до еден од сидовите на куќата (Клечовце) или под тремот. Кошевите секогаш се поставуваат на страната ориентирани кон сонцето. Во основа постои просторна поделба на корисниот простор: на простор за чување на пченката и трем, надкриен простор кој служи за чистење на пченката, но и за секојдневни работи. Просторот за складирање на пченката најчесто е поделен на неколку дела со хоризонтално поставени штици. Од секој засебен дел постои отвор на долната страна (околу 30 x 40 см.), од каде се извлекува пченката. Кошевите најчесто се изработени од дрвена конструкција од вертикални и хоризонтални греди. Сидовите се формирани од плетени гранки ("плетеница"- Живиње) кои овозможуваат континуирана вентилација. Понекогаш во приземјето (вкопано во теренот) се наоѓа просторија за свињи - "кочина" (Пчиња) или "изба" (Колицко и К'шање) а над неа кош. Покривањето на кошевите е изведено со слама, со трска (Пчиња), а во поново време и со керамида.

Шталата "кошара" најчесто се појавува како составен дел на приземјето (Колицко, Скачковце и Доброшане), кај куќите со кат, или се појавува како самостоен објект во состав на стопанскиот двор.

Трлото за овците како составен дел на стопанскиот двор се јавува често кај планинските населби од кумановската област. Трлото најчесто се состои од надкриен дел, кој се изведува со дрвени греди, кои носат импровизирана покривна конструкција од слама и откриен дел што ја сочинува најголем дел од површината, каде се наоѓаат места за чување на сламата и место за молзење "музарник", кое е направено од дрво за редување на овците како би можеле да се измолзат. Трлото најчесто се поставува на некоја скриена локација помеѓу дрва, како би можела да се постави конструкцијата од дрвени греди во форма на круг во основа (К'шање).

"Кошарата" најчесто лоцирана до избата или на нејзино место. Се гради во 19 и почетокот на 20 век, од конструкција на плот или камени сидови. Понекогаш кај сиромашното население служи и за живеење, со две простории за престој преку денот и за спиење. Кошарата најчесто се користела за живеење на младенците во текот на првата година ¹⁴.

Гумното е составен дел на селскиот двор најчесто во неговата средина, а во функција на вршење и удирање на житото. Гумното е со набиена земја или поплочено со камен, а за некоку фамилии се користело едно гумно.

Кокошарниците се најчесто издвоени објекти, изградени од плетени гарнки, со правоаголна основа.

Во некои населби се сретнуваат и пчеларници. Најчесто и во дворот има плетни кошници "трмки" (и до 50 кошници во планинските села).

Населбите од кумановската област имаат бунари (во Виштица - 10, во Ваксинце - 50, во Лојане - 80), или чешми (Матејче - 4, Слупчане - 5). Во некои дворни места има и бавча во функција на потебите на домаќинството.

Воденици

Поради големиот фонд на водени текови (Крива Река, Пчиња и Кумановка), на територијата на кумановската област градени се голем број на воденици за искористување на овие потенцијали.

Водениците најчесто биле градени над речните корита, заради директно искористување на водените текови за движење на воденичарските камења. Во зависност од потребите на селото во воденицата се наоѓаат од три (Довезенце и Пчиња) па до 6 (Довезенце) преградени токови "брзаци" (Клечовце), на кои се наоѓа по еден камен.

Просторната концепција на воденицата се состои од работен простор каде се наоѓаат воденичарските камења и просторија која е во функција на претстој на работниците (Опае и Довезенце) или за преспивање на муштеријата, а понекогаш постои и магацинска просторија (Пчиња и Клечовце). Поретко постои подрумска просторија вкопана во земја, на нивото на водата на брзациите и кружната дрвена конструкција која го движи воденичарскиот камен. Во периодот од јуни до крајот на август само во текот на ноќта имало прилив на вода во "брзациите", кога и се работело. Водениците во некои населби работеле само во зимскиот период.

Водата се насочувала кон воденицата со формирање на "брзаци" (или "јаз"), канали за вода кои биле правени од страна на Италијани. Постојат и помали канали "микери" (со помал капацитет), на кои се меле брашно. "Брзациите" имаат капацитет од изработка на околу 150 кг. брашно на час, а микерите околу 80 кг. брашно на час. Водата со формирање на брзациите, со "дивул" (конструкција од дрво со конусен облик), се насочува кон воденичарските камења, кои се поставени на дрвена конструкција наречена "мучник" (Клечовце).

Подната висина на која се поставува конструкцијата на воденичарскиот камен може да биде подигната од нивото на подот на воденицата (од 30 до 50 см.). Подот на воденицата е изведен од штици (на делот над јазовите) или од набиена земја (на просторот каде налегнува директно на земјата). Заради рационално искористување на просторот на воденицата се користи и просторот на покривната дрвена конструкција, во функција на остава, за алатки и други предмети кои не се во секојдневна употреба. На местото над текот на јазовите во сидната маса, се изведува лачна конструкција (Довезенце) или конструкција на вертикални потпорни греди. Колцето (кружниот камен) се движи во кружна насока со центарлно поставена греда "сењ". Од горната страна на воденичарскиот камен се наоѓа дрвено корито, во вид на инка - "кош", каде се става зрнеста храна. "Кошот" е потпрен на носечката конструкција од 4 вертикални греди, со помош на дрвена гредичка во облик на буквата "П" наречена "кукица", заради можноста од промена на висината на навлегување на кошот над воденичарскиот камен. На долниот дел од "кошот" се формира корито од дрвена конструкција - "коритце", заради полесно поставување на зрнестата храна на воденичарскиот камен. За полесно истурање на зрнестите производи на каменот се поставува искривена дрвена гредичка "тракатаљка", која е поврзана со коритото и која при вртењето на каменот создава мало тресење. После работата на воденичарските камења иситнетиот производ се собира со помош на "прилица" (штица која го усмерува иситнетиот производ) во друг сад. На крајот целиот готов производ се собира во вреќи.

За запирање на работата на воденичарските камења, се полни поголемо количество на жито со што се намалува водата, каменот се подига и се запира вртењето. Секој воденичарски камен има капацитет од 250 до 600 кг. за еден ден. Воденичарските камења се изработувале од "кремен" од планините (Клечовце) и имаат просечна висина од 30 см. Воденичарските камења се менуваат во просек на три години.

Грнчарска работилница

Грнчарскиот занает има своја традиција во кумановскиот крај за што говори и појавата на грнчарски работилници во овој крај. Овие работилници најчесто биле во состав на дворното место во куќата на грнчарот.

Покрај куќта за живеење во состав на дворот се наоѓале работилници каде се изработувале грнчарските производи, простории за сушење, печки за печење на производите, магацин за чување на

готовите производи, како и простор во дворот каде се гмечела и подготвувала смесата (земјата) за изработка на производите.

Просториите се градени во низа од цврста градба и се вклопуваат во дворното место со правоаголна форма, оградено со камени ѕидови и влезна порта (Табановце). Печката е најчесто со кружна форма и со мал дел вкопана во земја, заради одржување на температурата при процесот на печењето.

Останатиот дел на дворното место го сочинуваат објекти од стопански карактер како што е напоменато во претходниот дел.

З а к л у ч о к

Постоењето на трем кај приземната куќа во Кумановско, како и концепцијата на основата на куќата се поврзува со развојот на куќата во соседниот регион на јужна Србија, со типот на куќа наречен "приземјуша" во Поморавје, на Косово "косовска приземјуша", "пироканка" или со други делови на Србија од почетокот на 19 век ¹⁵⁾.

Примената на трем во двете споменати средини (примената на бондручен конструктивен систем), се должи на сличните климатско-географски услови, во кои е создавана куќата, како и меѓусебното влијание на движењето на мајсторските тајфи во еден поширок регион. Сепак во однос на аналогијата на просторната концепција на куќата во Кумановско, наоѓаме аналогија со "косовската приземјуша". Се согледува идентична просторна и конструктивна концепција на куќата со трем, "куќа" со пондила и две странично поставени одаи ¹⁶⁾.

Во однос на аналогијата на просторниот распоред со останатите типови на куќи на територија на Македонија, наоѓаме аналогија со куќата во селските населби на Овче Поле, Скопската Котлина, Кратовската област ¹⁷⁾ и др.

Примената на аркадата (лачен завршеток) на завршната греда на тремот или на чардакот, претставува карактеристичен детал за моравската куќа при карјот на 19 век, што се должи на работата на мајсторите од југоисточните краеве на Србија. Ист детал се забележува, но само како поединечен случај во некои селски населби на кумановската област, што говори за меѓусебните влијанија во однос на примената на архитектонско-конструктивни и естетски детали од двете средини ¹⁸⁾.

Куќата со кат концепциски претрпува најголемо влијание од просторниот развој на градската куќа ¹⁹⁾. Додека појавата на куќа на кат има свој автохтон белег на просторот на Македонија, што се

рефлектира како архитектонска форма на развојот на куќата во соседните региони.

Белешки:

- 1) - Трифуноски Ф. Ј., *Кумановско - Прешевска Црна Гора*, Српски етнографски зборник, књ. 33, Београд, 1951, 60;
- 2) - Трифуноски Ф. Ј., *Кумановско - Прешевска Црна Гора*, Српски етнографски зборник, књ. 33, Београд, 1951, 128;
- Васиљевиќ Ј. Х. *Лужна стара Србија*, књ. 1, Београд, 1909, 133;
- 3) - Трифуноски Ф. Ј., *Кумановско - Прешевска Црна Гора*, Српски етнографски зборник, књ. 33, Београд, 1951, 62;
- 4) - Хаџи-Васиљевиќ Ј. Д-р., *Кумановска област*, Београд, 1909, 28;
- 5) - Исто, 448, 460;
- 6) - Исто, 28
- 7) - Трифуноски Ф. Ј., *Кумановско - Прешевска Црна Гора*, Српски етнографски зборник, књ. 33, Београд, 1951, 62;
- 8) - Хаџи-Васиљевиќ Ј. Д-р., *Кумановска област*, Београд, 1909, 28;
- 9) - Исто, 88;
- 10) - Исто, 95, 99;
- 11) - Исто, 106;
- 12) - Исто, 110;
- 13) - Информатор: Богослав Младеновски од с. Скачковце, за време на теренските истражувања 1986 - 1988 година
- 14) - Хаџи Васиљевиќ Ј. Д-р., *Кумановска област*, Београд, 1909, 111;
- 15) Којиќ Б., *Сџара градска и сеоска архитектура у Србији* (Просвета), Београд 1940, 125, 165, 166;
- Којиќ Б., *Сеоска архитектура и руризам (Грађевинска књиџа)*, 1973, 60 - 68;
- Дероко А., *Фолклорна архитектура у Југославији* (Народна архитектура 2), Београд 1964, стр. 27; Финдрик Р., *Сеоска куќа на Косову Пољу*, (Зборник заштите споменика културе, 8.) Београд, 1957, 40 - 47;
- 16) - Којиќ Б., *Сџара градска и сеоска архитектура у Србији* (Просвета), Београд, 1940, 165;
- 17) - Намичев П., *Народна архитектура во Крајовско*, Етнолог бр. 6, Скопје, 1995, 78 - 87;
- 18) - Којиќ Б., *Сџара градска и сеоска архитектура у Србији*, Просвета, Београд, 1940, 168 - 170;
- 19) - Финдрик Р., *Народно неимарство - сџановање*, Сиригојно, 1994, 83 - 90;

Petar Namičev

**The Profane architectonic work in the region of Kumanovo
in the 19th and the beginning of the 20th century**

Summary

According to the density of houses, the village settlements in the region of Kumanovo are classified into two groups: settlements of a compact type and incompact ones.

In relation to the number of levels, the living house in the region of Kumanovo can be found in two kinds: a ground-floor house and a two storey house.

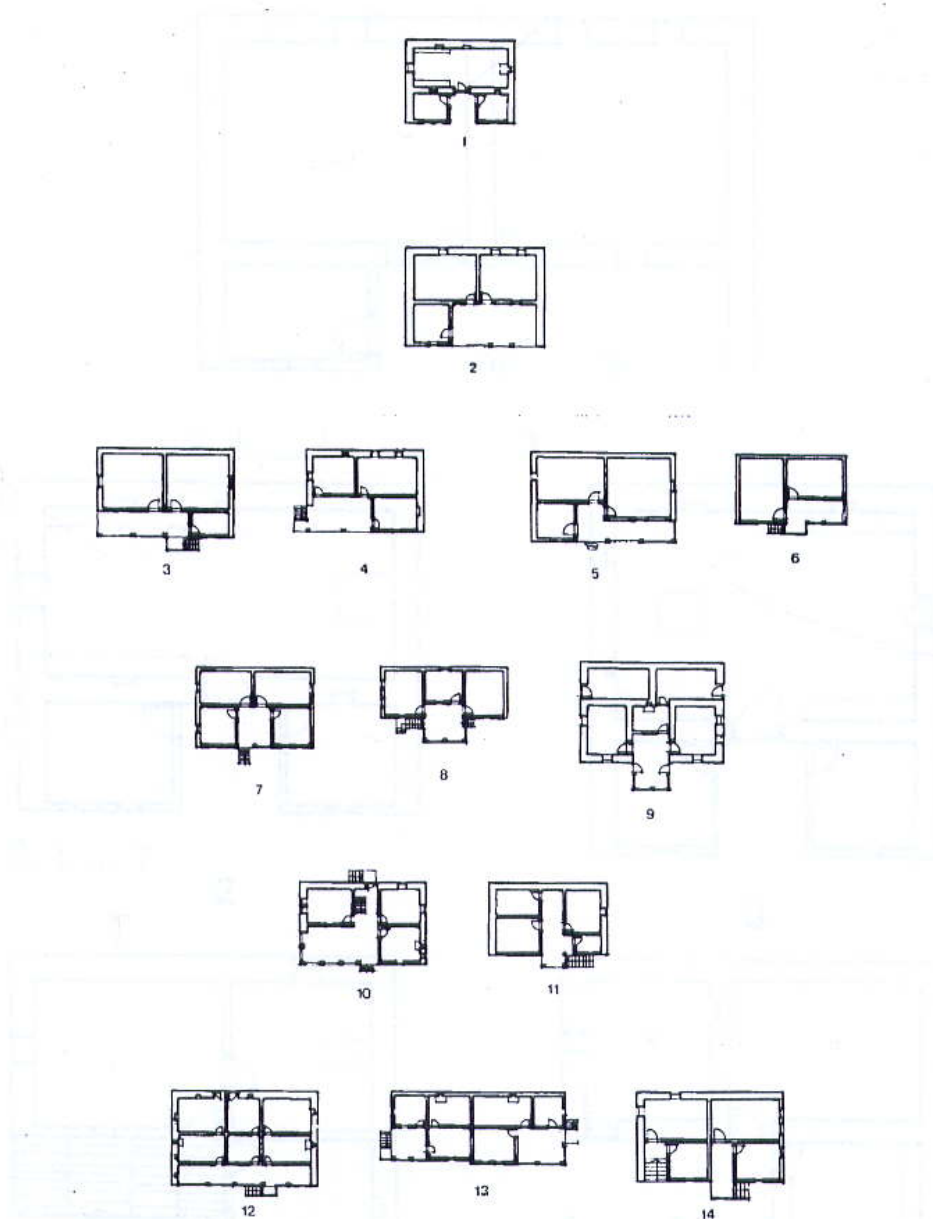
Typologically the ground-floor house can be seen in two types, that is a house either with a porch built in the middle, or with a lateral porch in relation to its foundation. There are several types of two storey houses: a house with an enclosed porch built at the corner, in the middle and along the foundation in its length and breath.

The house in the region of Kumanovo is of wooden construction with walls of stone in the ground floor: The interior of the house is rich in wooden decorated chests and a fire place, and the exterior decoration can be noticed on the fence of the enclosed porch, on the ridges of the pillars and on the covered opening in the roof.

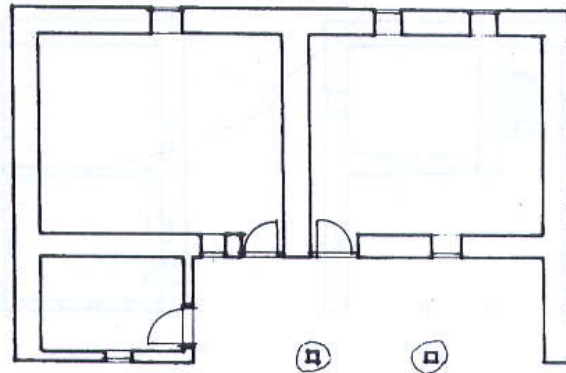
In the farm-yard there are: a stable, a cowshed, a barn, cribs, a granary, a pigsty, a well, a vegetable-garden, a threshing floor, a beehive, a chicken coop, etc.

The region of Kumanovo has a lot of water mills built along the courses of the rivers. In relation to the analogy of the space conception of the house in the region of Kumanovo, also one can find from the Kosovo ground-floor house through space and constructive conception of the house with an enclosed porch, a house with a space for the livestock separated by rails and a house with small lateral rooms.

In relation to the analogy of the arrangement of rooms with other types of houses in Macedonia one can find similarities with the house in the village settlements of Ovce Pole, the Skopje valley, the region of Kratovo etc.

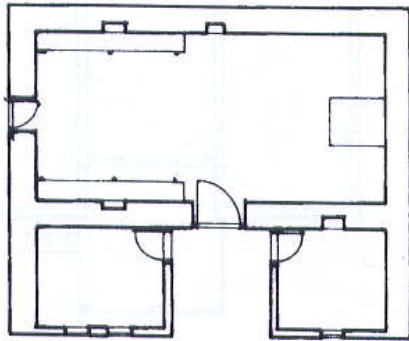


Типологија на основата на куќата во кумановскиот крај: Приземна куќа со трем средишно поставен (Живиње - 1); Приземна куќа со странично поставен трем (Довезенце - 2); Куќа на кат со чардак на агол (Старо Нагоричане - 3, Челопек - 4, Канарево - 5, Челопек - 6); Куќа на кат со средишно поставен чардак (Лопате - 7, Бељаковце - 8, Студена Бара - 9); Куќа на кат со чардак поставен по целата должина на основата (Старо Нагоричане - 10, Кокошиње - 11); Куќа на кат со чардак поставен по целата ширина на основата (Клечовце - 12, Колицко - 13, Градиште - 14)



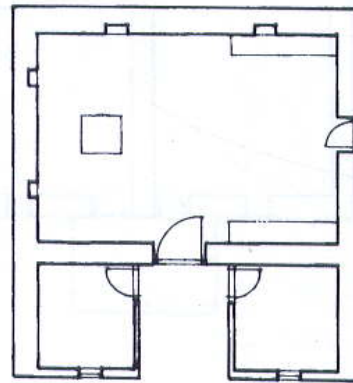
0 1 3

1

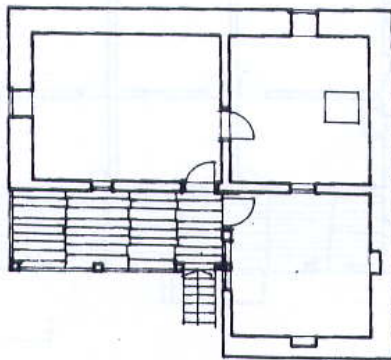


0 1 3

2

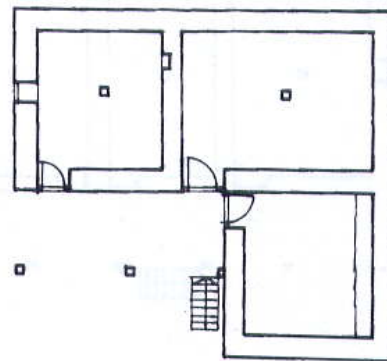


3



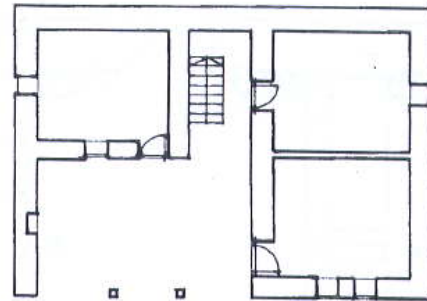
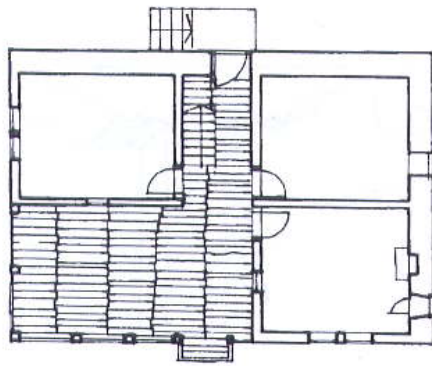
0 1 2 3

4



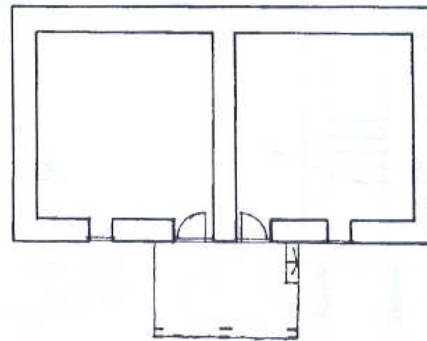
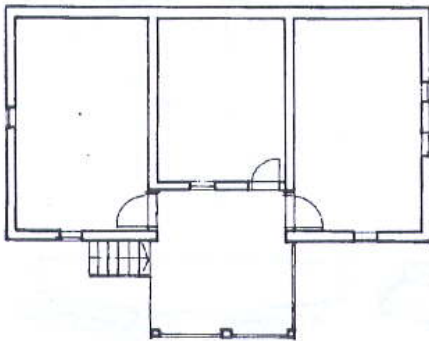
5

Тип на приземна куќа со странично поставен трем во однос на основата (Довезенце - 1); Тип на куќа со средишно поставен трем (Живиње - 2, К'шање - 3); Тип на куќа со кат со чардак (трем во приземје) поставен на агол во однос на основата (Старо Нагоричане - 4, 5).



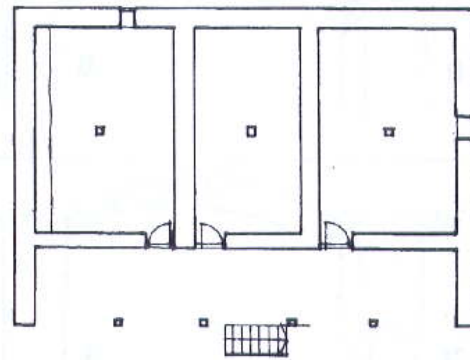
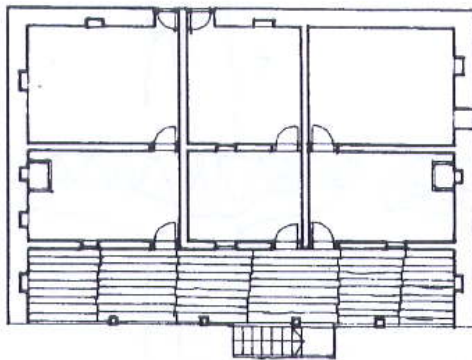
1

0 1 2 3



2

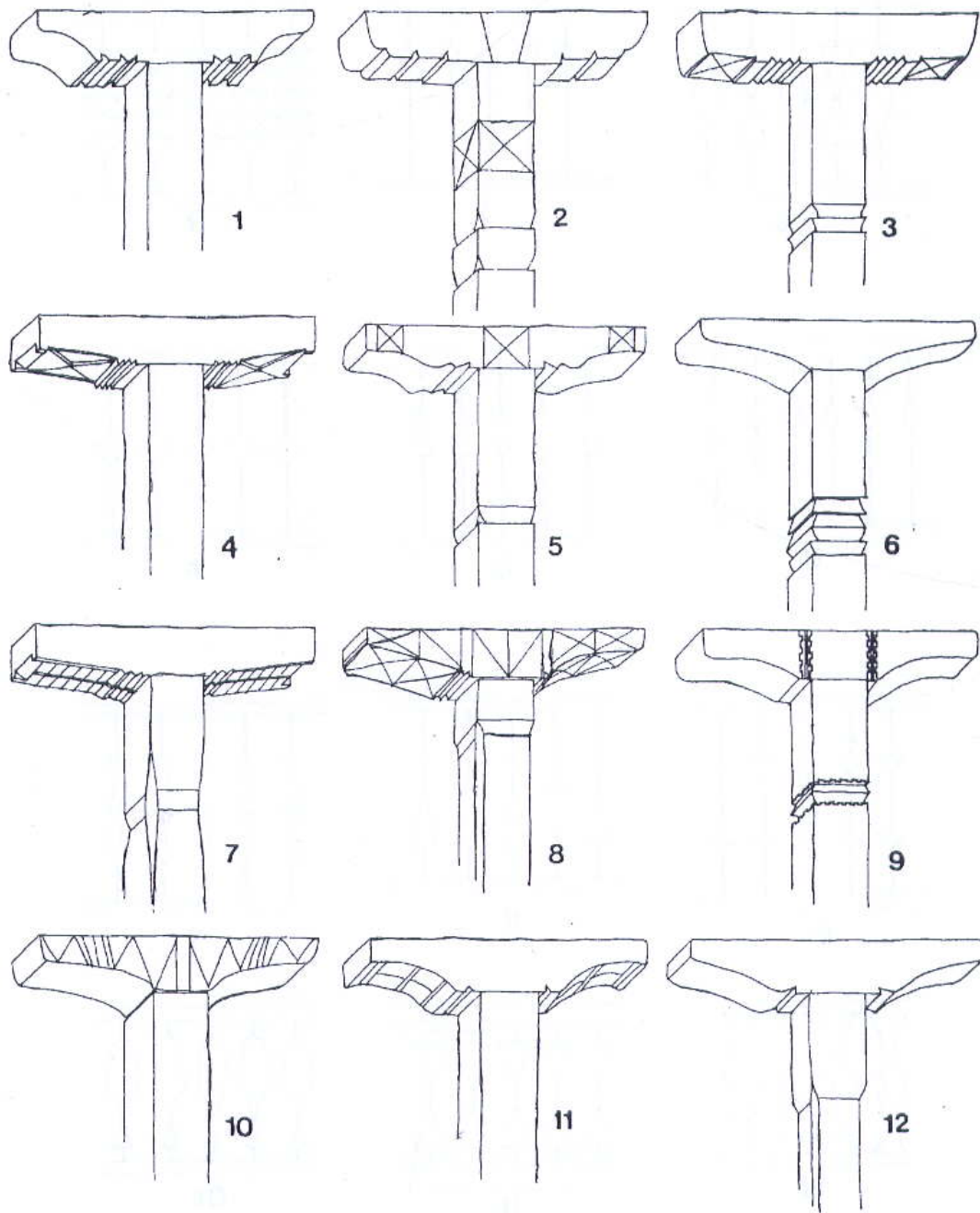
0 1 3



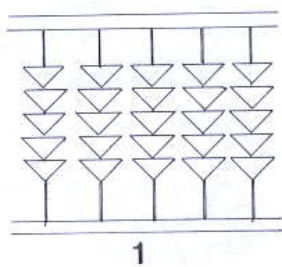
3

0 1 3

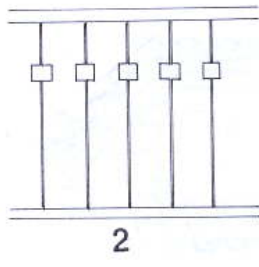
Тип на куќа со кат со чардак (трем во приземје) поставен по целата должина на основата (Старо Нагоричане - 1); Тип на куќа со кат (трем во приземје) поставен со средишна положба во однос на основата (Бељаковце - 2); Тип на куќа со кат со чардак (трем во приземјето) поставен по целата ширина во однос на основата (Клечовце - 3)



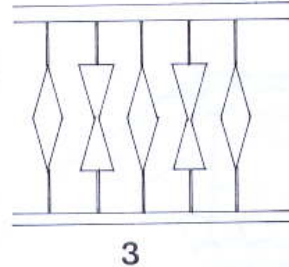
Применета геометриска декорација на седлата на столбовите на чардакот, кај куќата во кумановскиот крај (Добрача - 1, Канарево - 2, Макреш - 3, 4, 12, Челопек - 5, Лопате - 6, Пчиња - 7, Колицко - 8, 10, Живиње - 9, Доброшане - 11)



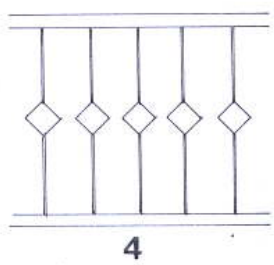
1



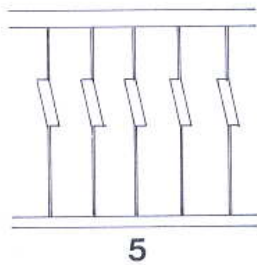
2



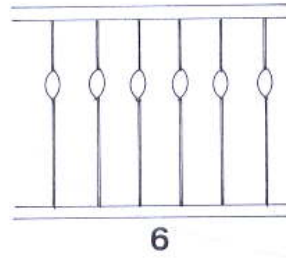
3



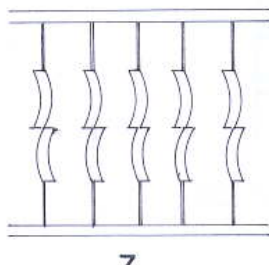
4



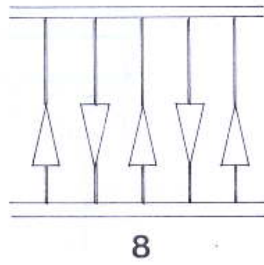
5



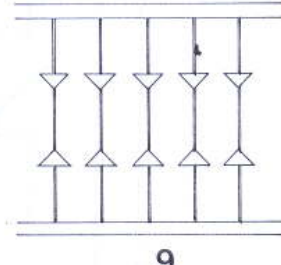
6



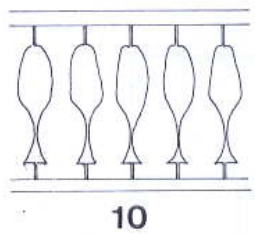
7



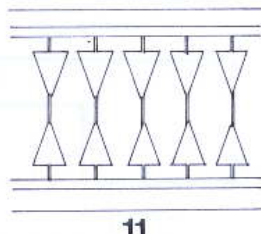
8



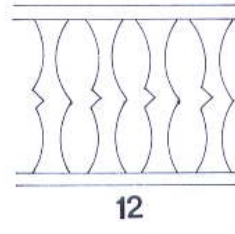
9



10



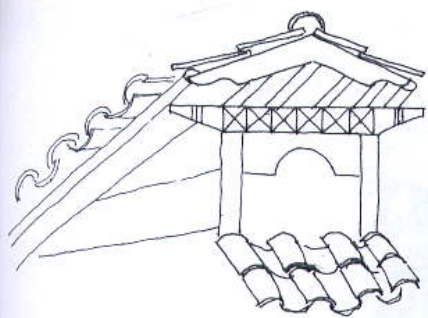
11



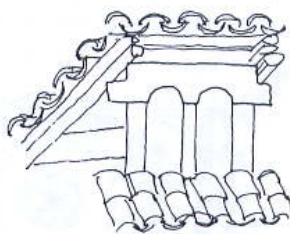
12

Применета геометриска декорација на декоративната обработка на оградата на чардакот кај куќата со кат (Старо Нагоричане- 1, Цвиланце- 2, Макреш- 3, 4, Челопек - 5, 6, Матејче - 7, Пчиња - 8, Старо Нагоричане - 9, Јачинце - 10, Живиње - 11, Скачковце - 12)

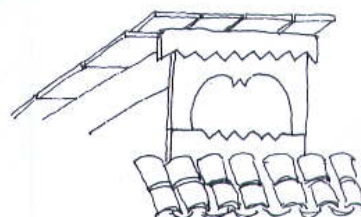
T - VI



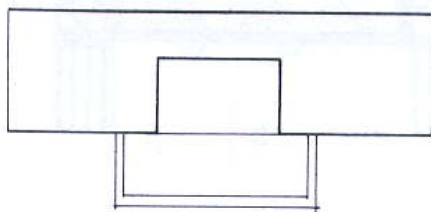
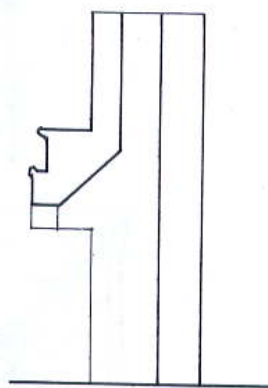
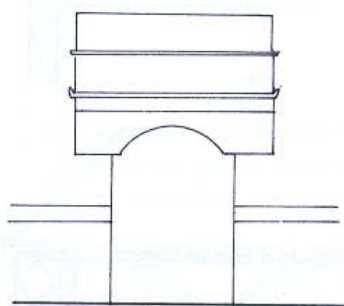
1



2

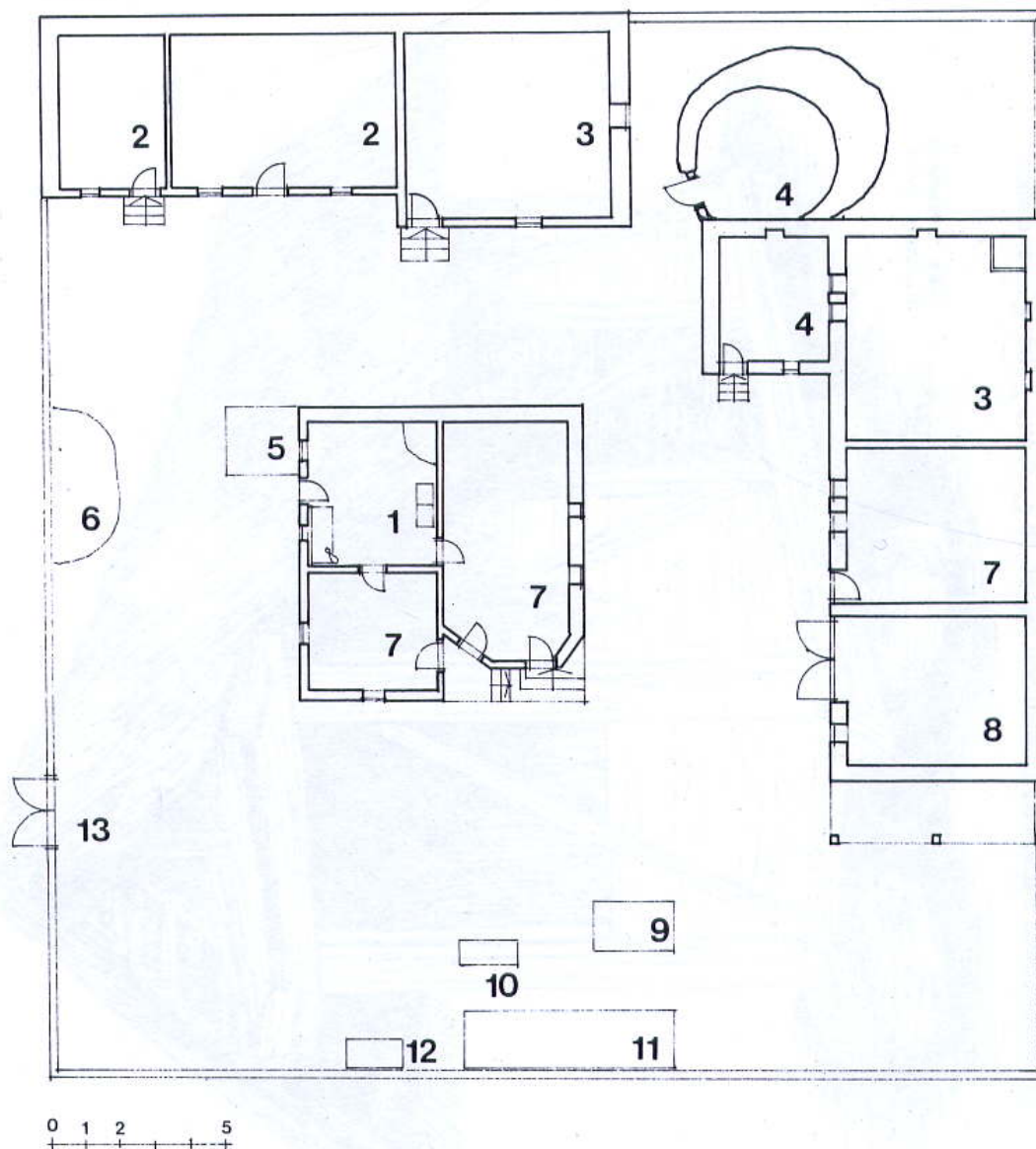


3



0 50 100

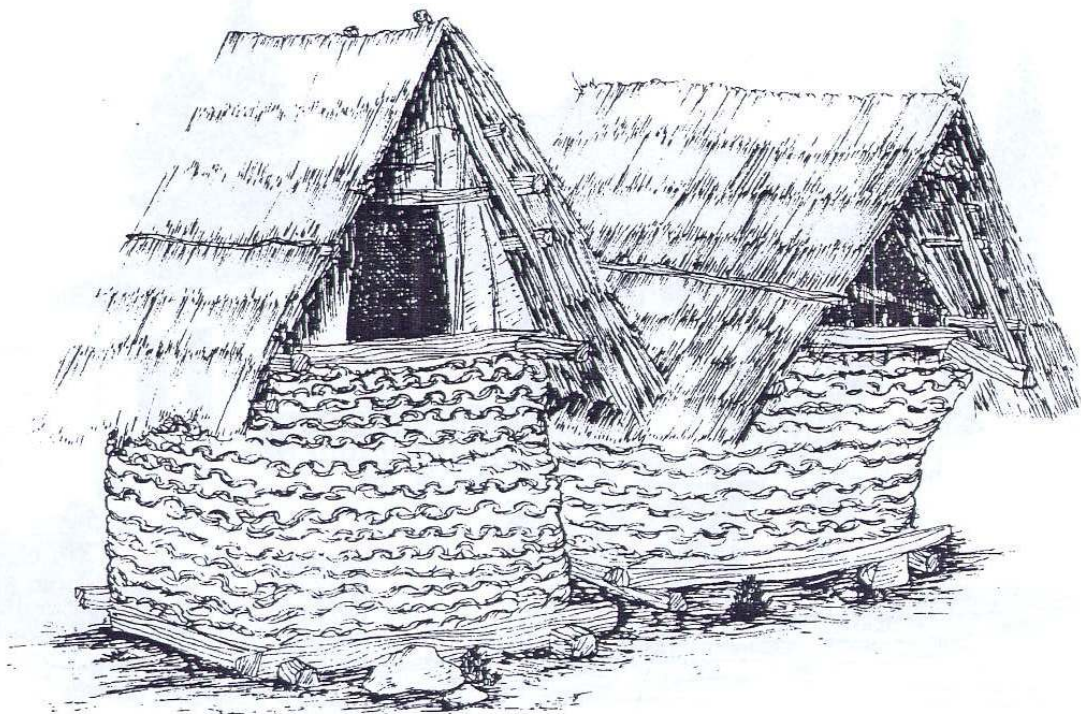
Применета геометриска декорација на челната страна на отворот на бацата кај куќата од кумановскиот крај (Колицко - 1, К'шање - 2, Бељаковце - 3);
Основа, пресек и изглед на огниште како дел од ентериерот на куќата (Скачковце)



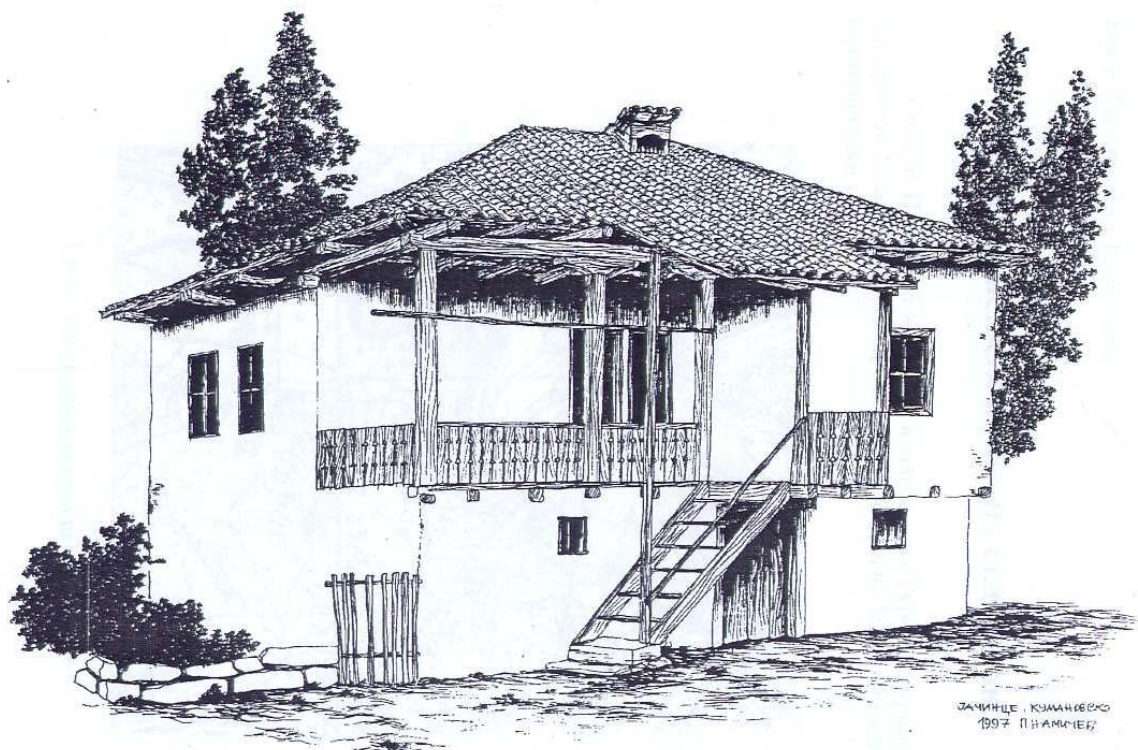
Ситуација на грнчарска работилница и куќа за живеење
во исто дворно место од селото Табановце, Кумановско



Перспективен изглед на самостоен амбар од Студена Бара, Кумановско



Перспективен изглед на два амбари, изработени во конструкција на ѕидови на плетени гранки, с. Кокошиње, Кумановско



ЈАЧИНЦЕ, КУМАНОВСКО
1997 П. РАМСИЕВ

Перспективен изглед на куќа со кат, со чардак поставен на агол на основата, со декоративна обработка на оградата на чардакот, с. Јачинце, Кумановско