

ЗБОРНИК ЕТНОЛОГИЈА

4

UDK 39(497.7)(082)
ISSN 1409-8628



ТРАДИЦИОНАЛНОТО ГРАДИТЕЛСТВО ВО СТРУМИЧКО ОД 19. И ПОЧЕТОКОТ НА 20. ВЕК

Апстракт: Во прилогот се презентира еволуцијата на населбите, развојот и типологијата на живеалиштата, ентериерното уредување, стопанскиот двор, декорацијата, градителските тајфи, обичаите при градење, локалната терминологија, како и значењето на градбите во струмичката област во однос на поширокиот регион.

Клучни зборови: живеалиште, чардак, серген, обичаи при градење, градба, мајстори, селска населба, куќа, простор, маала.

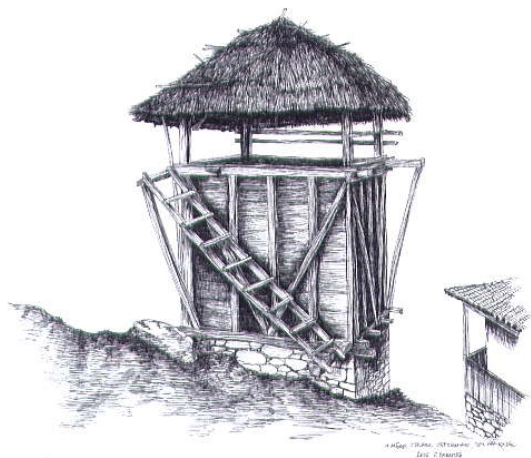
Низ струмичкиот басен поминува реката Струмица, лоцирана помеѓу планинските масиви на Огражден, Беласица, Плачковица, Јакупица и Смрдеж. Во одреден дел, просторот на котлината помеѓу Беласица и Огражден се претвора во теснец-клисура, каде што висинските разлики од полето на мал простор преминуваат во високи планини, формирајќи изразена целина. Во овој регион преовладува блага медитеранска клима, каде што виреат голем број на култури така што земјоделството е главно занимање на населението.

Во прилогот се опфатени селата од источниот дел на Струмичката Котлина, по течението на реката Струмица, во потпланинските предели на Беласица и Огражден: Габрово, Колешино, Борисово, Мокриево, Мокрино, Смоларе, Дражево, Старо Коњарево, Самоилово, Ново Коњарево, Стиник, Бајково, Бадилен, Барбарево, Ново село, Сушица, Иловица, Штука, Секирник, Радово, Банско, Муртино итн. Котлинскиот дел, наречен – Полето, го сочинуваат богати и големи населби лоцирани во близина на Струмица како главно средиште на економскиот потенцијал на котлината.

Селата кои се лоцирани во подножјето на планината Беласица, предел богат со обработливи површини, изворски води, костенови и ореови шуми, месното население ги нарекувала – Подгоријата (Мокрино). Населбите под Огражден, каде што нема доволно водени извори, а вегетацијата е посиромашна, се нарекуваат К’ртот. Видливо е згаснувањето на населбите во овие села, поради зголемената миграција на населението.

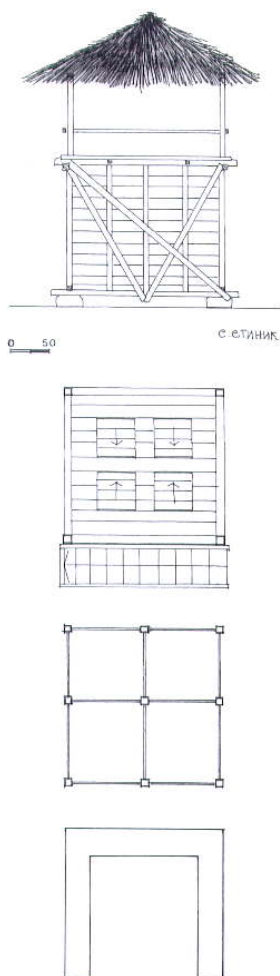
Градот Струмица во втората половина на 20. век претставувал силен економски центар со околу 20.000 жители, а денес има околу 40.000 жители. Струмичкото Поле бележи богата археолошка историја, особено од византискиот период, за што говорат остатоците од бројните средновековни утврдувања. Во оваа област многу пати во историјата се менувале господари, а за време на османлиското владеење населбите биле повеќепати уништувани, заедно со населението. Во 16. век се доселило јуручко население кое се споменува покрај муслиманското и еврејското (Ќвнчов 1970, 344-357). Христијанското население немало обработлива земја, а селаните работеле на чифлиците кои ги поседувале турските бегови. Населението од планинските селски населби, каде што не постоеле економски можности и интерес за формирање на чивчиски населби, имало послободен живот што овозможувало неограничен развој на живеалиштата (Павловиќ 1929, 32).

Турските патеписци од 16.- 17. век споменуваат дека во оваа област, во летниот период, се одржувал панаѓур, каде што се вршела размена на стока и трговија. На панаѓурот се собирале околу сто илјади луѓе што придонело за економско зајакнување на оваа област (Ристиќ 1925, 11). Притоа се тргувало



Амбар, с. Стиник, почеток на 20. век

Основи и изглед на амбар од с.Стиник



со земјоделски производи, скапоцености, ткаенини и сл. Градот Струмица бил поделен на маала во кои доминирал и бил наметнат муслиманскиот начин на живеење и градење на јавни градби, при што христијанското население било концентрирано во едно маало. При крајот на 17. и почетокот на 19. век градот Струмица бил седиште на Струмичката каза во чиј состав биле шеесет и шест села (Ристиќ 1925, 3) со 32.145 жители.

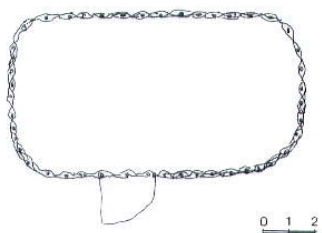
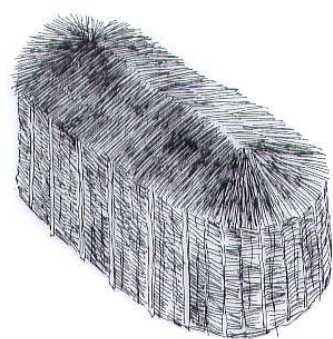
Најголем дел од христијанското население живеело во селските населби, а миграцијата од село кон град била зголемена во почетокот на 19. век. Кон зголемување на миграцијата придонело и паљењето на градот во 1912-1913 година. Во овој период, во селските населби во полето, во Робово, Моноспитово, Босилово, Ново Село и др., се формирал богат економско-имотен селски слој кој од градот прифаќал одредени влијанија, како во начинот на живеење, така и во примената на одреден модул на живеалиште со преземени елементи од градската куќа.

Селски населби

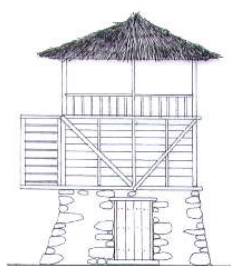
За време на владеењето на Османлиите, најголемиот дел од плодната земја била во рацете на Турците, додека мал дел од помалку плодната обработлива земја под Огражден била оставена на христијанското население. Во полето имало голем број на чивчиски имоти, додека во планинските предели имало богати шуми со костени, буки и липи, како и пасишта кои биле во рацете на турските бегови.

Банско било село од збиен тип под планината Беласица, поставено по должината на границата помеѓу планината и низината. Дражево, Старо Коњарево, Колешино, Габрово и Смоларе се потпланински села, лоцирани на самиот премин помеѓу котлината и планината Беласица. Селата се од збиен тип со сокаци прилагодени на конфигурацијата на теренот, со убави визури кон котлината.

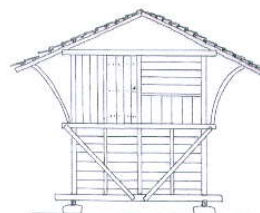
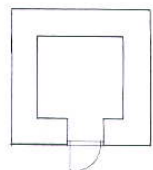
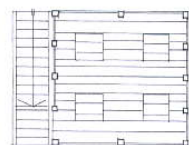
Муртино е село од збиен тип кое денес брои 4000 жители. Лоцирано е во низината, со нови куќи, додека старите не се сочувани. Во Муртино се забележани четири маала: Грозданоско, Манушевска, Банскалиева и Чифлико. Населбите: Иловица, Штука, Радево и Барбарево се сместени во подножјето на планината Огражден, на граничната линија со котлината. И во овие села народното градителство



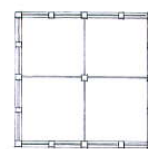
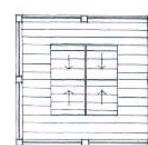
0 1 2



с. БАРБАРЕВО
0 50 100

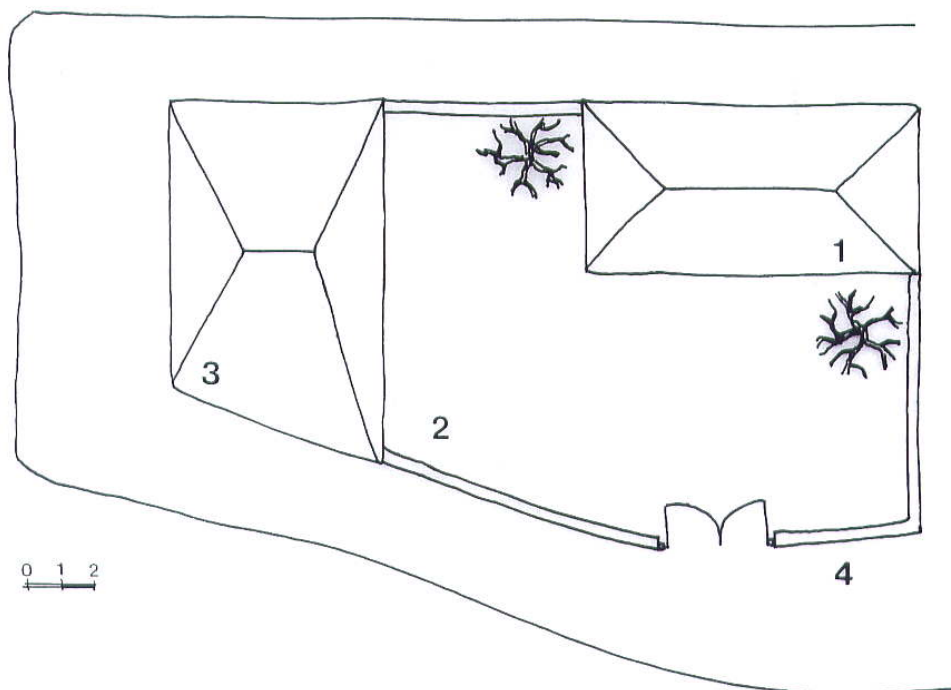


с. БАРБАРЕВО
0 50 100



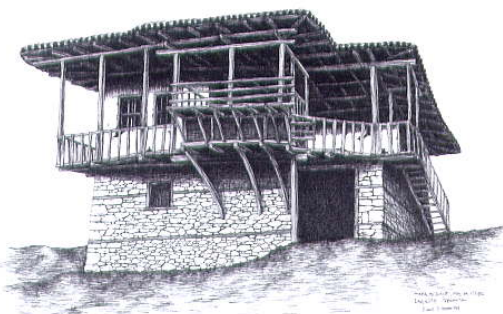
Изглед и основа на свињарник, вкопан во земја, с.Стиник

Основи и изглед на амбари од с.Барбарево

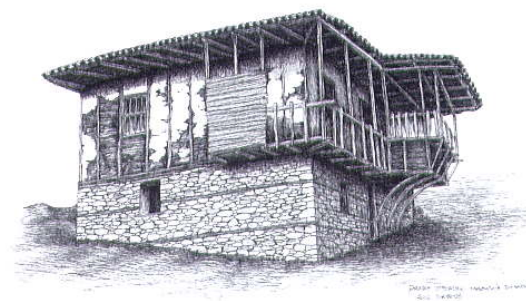


0 1 2

Дворно место со 1.куќа 2.двор 3.самлк и 4.порга



Куќа чардаклија, с. Бадилен, крај на 19. век



Куќа чардаклија, с. Бадилен, почеток на 20. век

од 19. век е уништено, а повеќето од куќите се изградени во втората половина на 20. век. Тие ги имаат сите карактеристики на населба од збиен тип со улочки кои се поставени на рамничарскиот терен. Во селото Бадилен постои Поповска и Велико маало. Во Бајково има сокаци кои се поплочени со камен, додека живеалиштата се поставени со положба прилагодена на конфигурацијата на теренот. Во Стиник има четири маала: Барелци, Сердочка, Драманци и Ушинци. Во Старо Коњарево и Борисово имало Горно и Долно маало. Мокриево, едно од староседелските села, имало 350 куќи, групирани во три маала: Средно, Паланска и Горно маала. Мокриево е потплатинско село со стрмни сокаци, со оградни ѕидови од камен, а на одредени места од селото, улчките имале подлога од реден камен. Во Габрово имало три маала: Турско, Габерско и Средно маало.

Најголем број од селата се населени со православно население, освен Колешино, каде што имало четири верски групи: протестанти, методисти, саботари и православни. Селските населби главно се од збиен или полузбиен тип, составени од маала, односно групирани семејни заедници, што имало влијание во текот на развојот на живеалиштата, во смисла на прилагодување на просторните потреби на пошироката заедница и локалните сфаќања за начинот на живот.

Стопански двор

Стопанскиот двор во селата од оваа област најчесто бил затворен, односно бил ограден со камен

ѕид. Куќата најчесто била градена во едниот агол на дворното место, заради добра прегледност кон стопанските згради. Во дворот се влегувало преку голема порта, каде што имало амбар, кочина, штала и др. (Мокрино).

Во стопанскиот двор, близу до куќата, биле градени амбари со приземен дел (Мокрино). Во приземјето под дрвената конструкција на амбарот просторот се користел за кочина, со ѕид од 50 см, додека на второто ниво биле пресеците за жито, а скалите, поставени странично, воделе до чардакот кој се наоѓал на највисокото ниво (Барбарово). Постоеле амбари каде што чардакот имал дрвена конструкција, поставена над масивни камени парчиња на четирите агли, каде што на едното ниво биле пресеците за складирање на зрнести производи, додека горниот простор бил затворен, без чардак, од каде што со дрвени капаци се користело житото (Барбарово, Стиник).

Шталите и плевните биле градени од камен ѕид, а покриени со ќерамида или слама (Радово). Плевната и шталата најчесто имале трем по целата должина (Мокрино). Колибата за добиток и сено била со елипсоеста форма во основата, често вкопана во стрмниот терен, со дополнителна ограда од редени прачки за заштита на добитокот (Барбарово). Свињите се чувале во ограден простор од гранки, покриен со слама, со слична форма како котарот (Стиник). Трлата за овци се градени покрај куќите, формирани од гранки за заштита на добитокот, а поретко содржеле и наткриен дел каде што се чувале овците. Сеното за хранење на добитокот се чувало во плевни – *сам 'л'к* (Мокрино).



Куќа чардаклија, с. Бадилен, почеток на 20. век

Организацијата на просторот и градбите во стопанскиот двор на струмичките населби биле прилагодени на организацијата на занимањето на семејната заедница, економската состојба, локалната традиција на градење и климатските услови.

Развој на живеалиштата

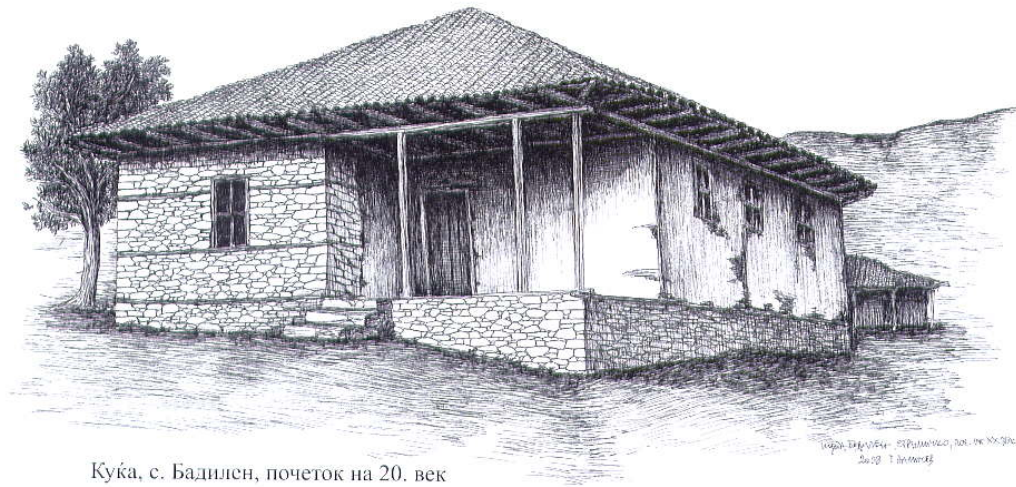
Во Банско најчесто биле градени куќи наречени *чардаклии*, каде што чардакот бил отворен по целата должина на куќата. Истиот тип на куќа се градел за време на османлиското владеење, што се потврдува со постоењето на метални решетки од надворешната страна на прозорците. Во приземјето најчесто се градел вкопан подрум поради искористување на стрмниот терен.

Приземните куќи имале голема корисна површина, додека куќите со кат имале пространи чардаци кои ги задоволувале потребите на едно семејство со голем број на членови (Барбарево). Од надворешната страна најчесто се граделе скали од камени парчиња, за да се пристапи до куќата од стрмниот терен (Барбарево).

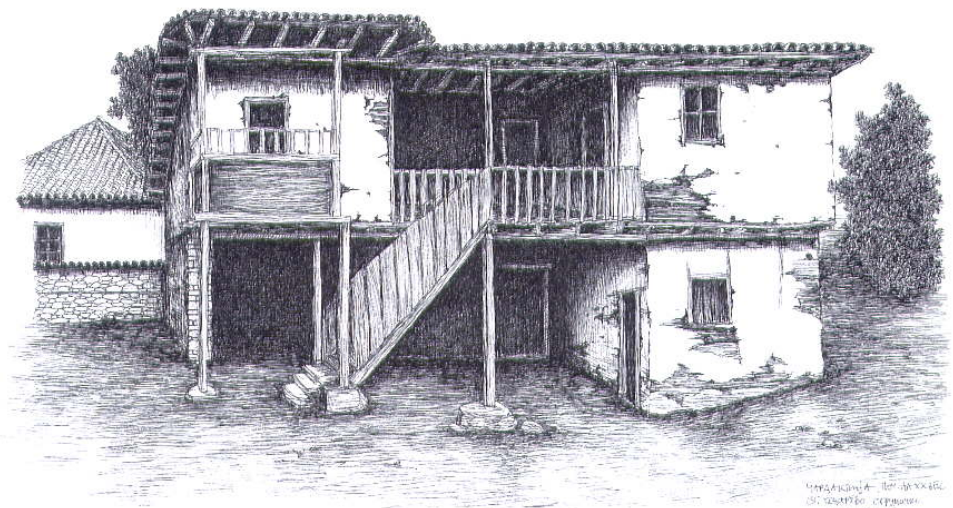
Во овие населби најчесто се граделе куќи *чардаклии*, со приземје и кат, каде што во приземјето била *избата* и *тремот*, а на катот имало *чардак* и

одаи. Приземјето имало наткриен простор, *потрем* (Мокрино), додека просторијата за чување на добиток или за чување на вино и ракија се нарекувала *колитче* (Мокрино) или *колиба* (Габрово). Од едната страна во просторијата најчесто се градел *podsud-pezulь*, кој служел за оставање на работи од домаќинството (Мокрино). Дел од тремот често се преградувал со сид од *плет* (импровизирана преграда од плетени прачки), каде што се чувале свињи, *бички*.

Куќите *чардаклии* најчесто се граделе со чардак на катот по целата должина, а приземјето било во камен со затворен трем и со внатрешни скали. На катот имало средна просторија за подготовка на леб. Чардакот бил со голема површина по целата должина или еден дел од габаритот на куќата (Дражево). Подоцна, дел од чардакот се преградувал и се добивала просторија, *одајче* (Мокрисво). На чардакот, од надворешната страна на куќата, се градел *podsud-tran*, како продолжение на сидовите од приземјето, наменет за седење. Во овој простор се поставувала подлога од штици или греди, додека подот бил изработен од набиена земја, а ист таков се градел и во одаите (Барбарево). На чардакот најчесто се вградувал амбар од дрвена конструкција, сместен средишно или на самиот агол, заради провев (Дражево, Старо Коњарево, Смоларе, Мокрино).



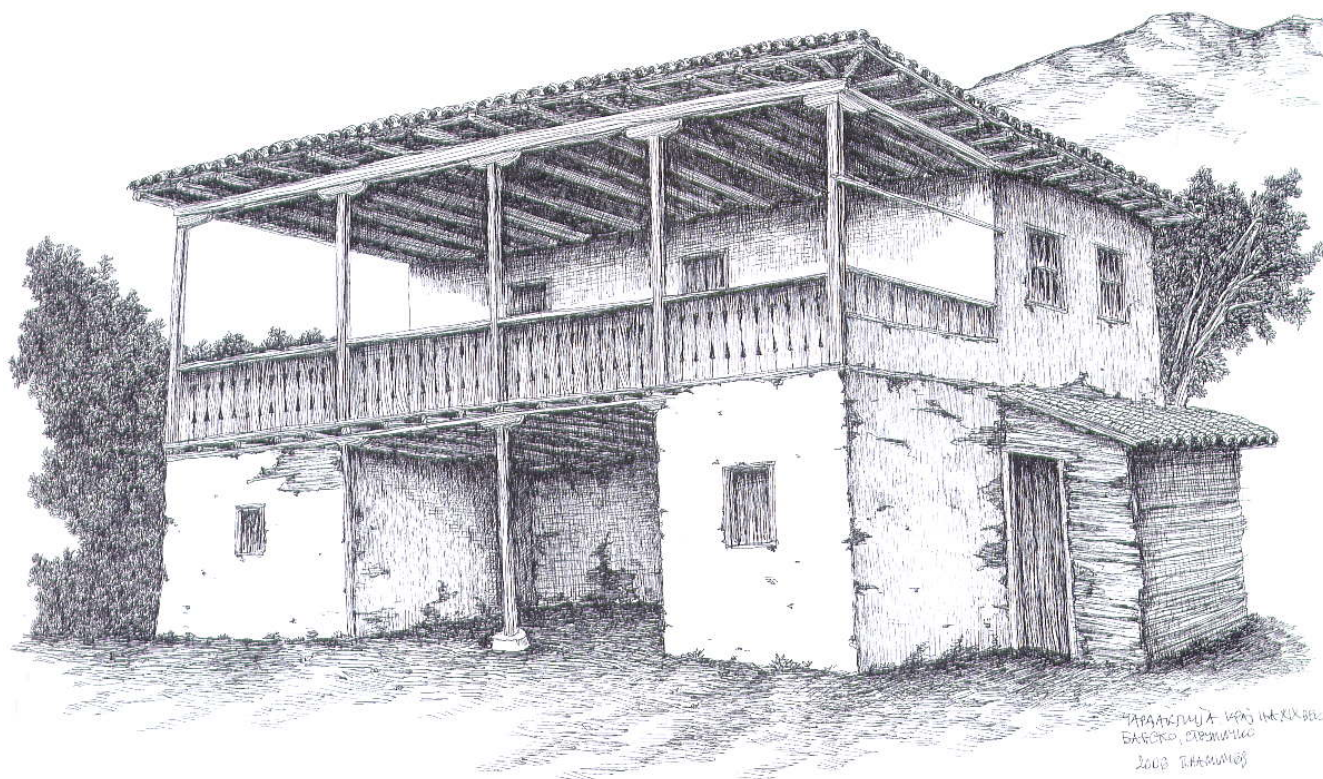
Куќа, с. Бадинац, почеток на 20. век



Куќа чардаклија, с. Старо Коњарево, почеток на 20. век



Куќа чардаклија, с. Стиник, почеток на 20. век



Куќа чардаклија, с. Банско, крај на 19. век

Вградениот амбар во куќата бил изработен од дрво и од горната страна имал отвори кои се затворале со дрвени капаци (Мокрино). На чардакот имало дрвена ограда, *тропозани* (Бајково), а *седлата*, дрвени обработени греди кои ги спојувале дрвените столбови и греди од покривната конструкција, имале геометриска декорација (Дражево).

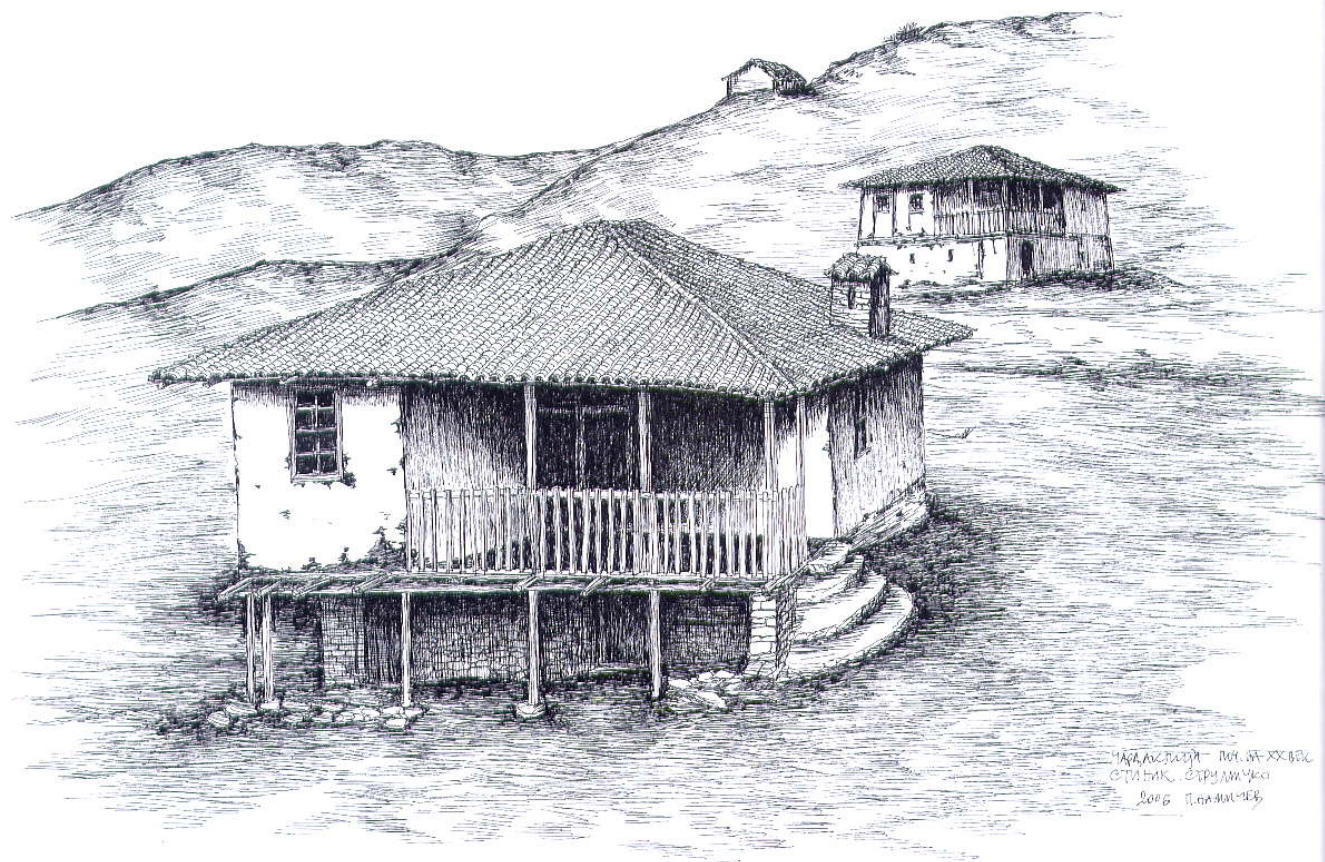
Кирел (*келер*) се нарекувала просторијата која служела како остава, а најчесто била сместена помеѓу две одаи на катот (Барбарево, Дражево, Смоларе, Старо Коњарево, Мокрино). Просторијата *кашита* секогаш имала огниште и долапи, со низок таван, заради лесно затоплување на просторијата (Дражево). Во куќите во кои живеело турско население, во сергенот секогаш имало бања-*аманџик*, заедно со низок пулт за складирање на садови (Дражево, Старо Коњарево).

Од задната страна на куќата, за заштита од насилно влегување се ставала врата, наречена задна – *вратница* (Барбарево), која имала *сурме* - греда во ѕидот од внатрешната страна (Мокрино). Во

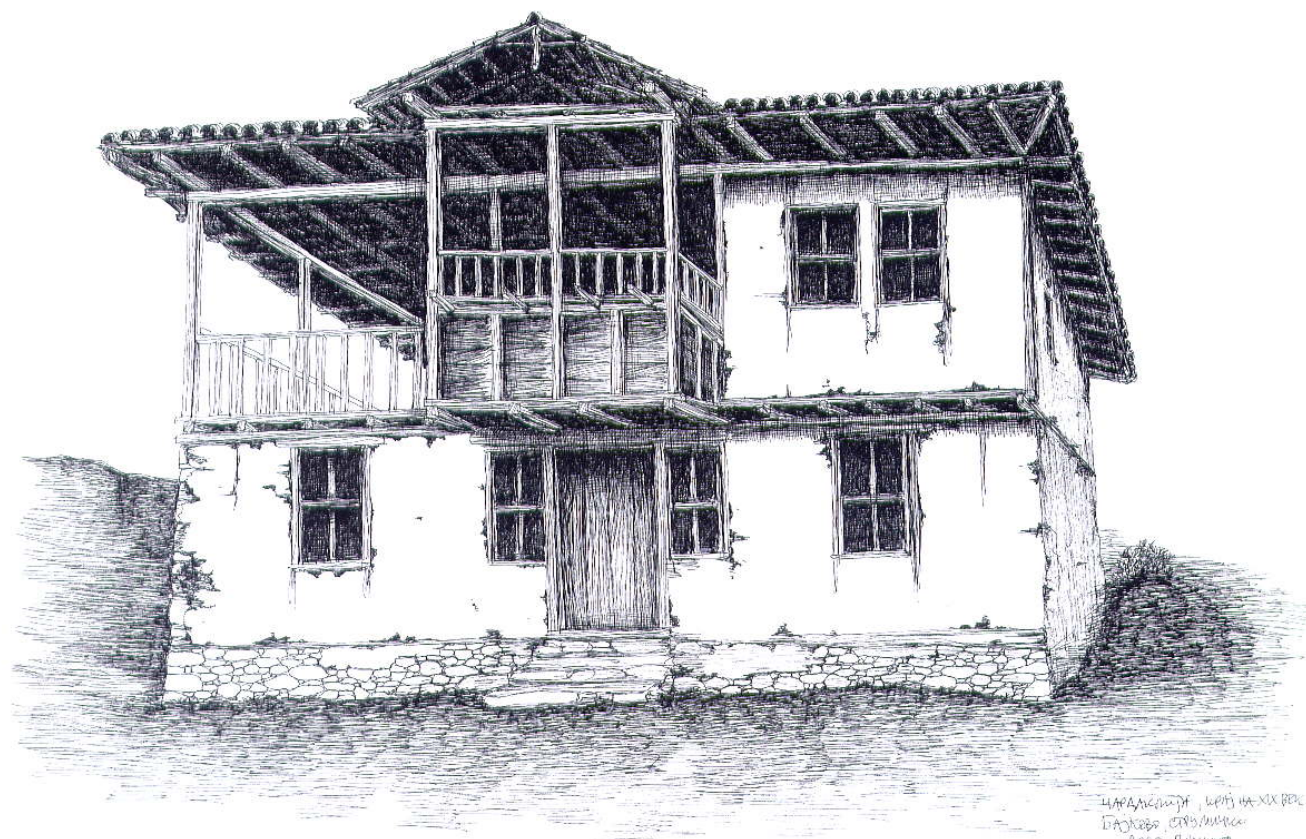
просторот над таванската конструкција понекогаш се чувало пченка која се сушела, која се нарекувала *мутли* (Дражево). Куќите биле покриени со турска керамида.

Развојот на куќата во Струмичко го следиме преку анализа на приземната куќа со повеќе простории. На предната страна секогаш се градел тремот, како заштита од топлите сончеви лета кој, подоцна, кај куќата со кат се модифицира во чардак. Приземните куќи најчесто имале три простории, од која една или две имале огниште каде што се готвело (Барбарево, Буково, Радово). Со зголемувањето на членовите на задружното семејно живеење во една куќа, бројот на просториите се зголемувал.

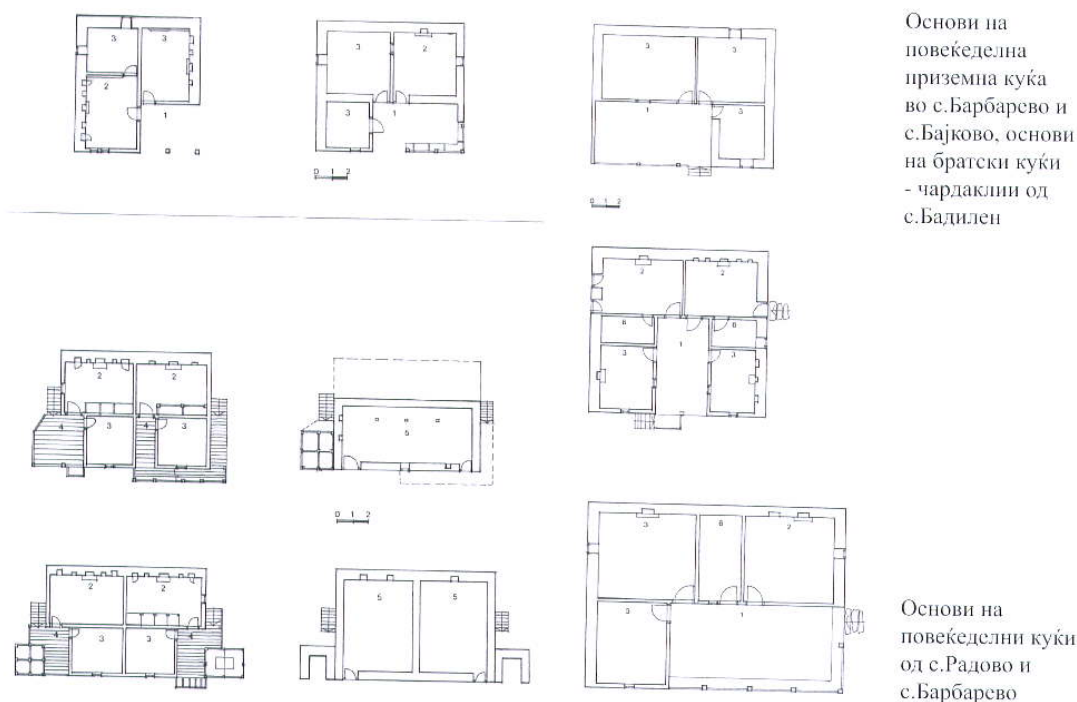
Подоцна се појавила потребата од развивање на живеалишта во височина. Во теренот се градел подрум од масивни ѕидови од камен, како подлога за катот. Чардакот станал задолжителен отворен простор, кој имал повеќе намени, за работа, престој, одмор, одржување на веселби и сл. Затоа чардакот во основа имал најразлична развиена фор-



Куќа чардаклија, с. Стиник, почеток на 20. век



Куќа чардаклија, с. Бајково, крај на 19. век



Основи на повеќеделна приземна куќа во с.Барбарево и с.Бајково, основи на братски куќи - чардаклини од с.Бадилен

Основи на повеќеделни куќи од с.Радово и с.Барбарево

ма, прилагодена на конструкцијата, со функција да се поврзе со останатите содржини. Положбата на чардакот можела да биде во средина, по должината или на аголот од основата (Мокрино, Смоларе, Старо Коњарево, Бајково, Стишик, Габрово и др). На чардакот поретко се вградувал амбар во аголот каде што имало провев од двете страни на куќата (Мокрино). Состојбата на живеалиштата говори за постоење на голем број на креативни просторни решенија кои се формирани врз основа на потребите, народното искуство и економските можности на семејствата.

Ентериер

Ентериерот на живеалиштата во овие населби бил скромен, но се востановил одреден модул како распоред во одредена просторија која, во зависност од функцијата, се опремувала со вградени елементи и покуќнина. Турските влијание се чувствувале најмногу кај живеалиштата кои ги граделе и користеле Турците, каде што бил применуван специфичен просторен елемент - бања, во состав на *сергенот*. Декорацијата била застапена кај ог-

ништата, вратите, мусандрите, сергените, долапите, таваните, оградите и др.

Огништата се градени покрај сидот. Тие се полуотворени, со правоаголна форма на капата (Барбарево, Бадилен, Дражево, Габрово) или полукружна (Бадилен, Мокрино), закосена (Старо Коњарево), а поретко без завршна капа (Старо Коњарево). На предната страна, по должината, често имало поличка за чување на предмети (Бадилен). Под огништето, односно под конструкцијата на дрвени греди, од долната страна се градела конструкција од греди и облога од камен, со што се потпирала масивната конструкција на огништето и не дозволувала огнот да се проширува кон долната страна (Старо Коњарево). Покрај огништето имало *верижник* со котел, а се користела и *подница* (Мокрино). Черенот над огништето служел за сушење на пченка (Мокрино).

Внатрешните врати имале едноставна форма без геометриска декорација (Барбарево, Старо Коњарево) или содржеле декорирани лајсни кои се поставувале на средишните правоаголни површини од надворешната страна (Бајково). Поретко, на надвратникот се вметнувал декориран полукружен или правоаголен дел, кој ѝ давал специфична форма на вратата (Стишик).

Во просторијата каде што се готвело се градел *серген* од дрвени гредички, поставени вертикално на одредено растојание помеѓу подот и таванот, при што се добивале полица на кои се чувале покуќнински предмети и храна (Бадилен). На едната страна се чувале *ношвите*, корито за месење, под кое на подот се формирало вградено корито во аголот, со ограда од десетина сантиметри, а се нарекувало *подишца*, и во кое се затоплувал вршникот со жар за печење на леб. Оваа просторија била организирана со основна намена за подготовка на храна (Бадилен).

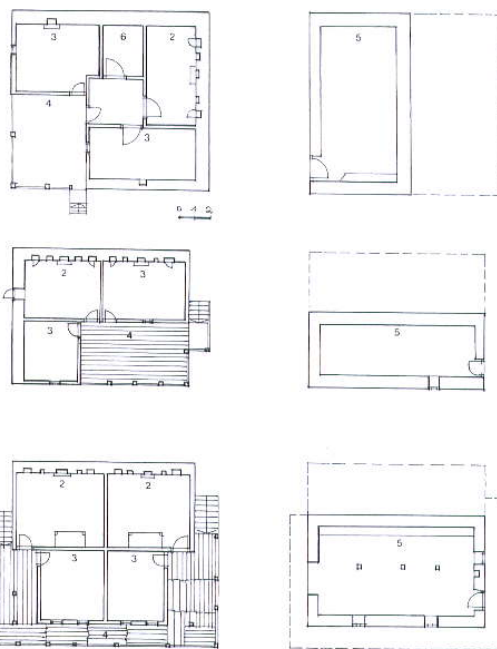
Во одајата се граделе *сергени* со посовршена форма кои наликувале на оние од градските куќи, во три нивоа, по целата должина на сидот. Геометриската декорација била применувана само на отворите од малите полички, поставени на средината, најчесто по три, во вертикален правец (Стиник). Тие можеле да имаат симетрична или асиметрична форма според својата конструкција или надворешниот изглед.

Долапите кои имале вратничка се нарекувале *раклица*, *ракла* (Мокрино). Долапите биле вградени во сидот, со еден, два или три отвори, еден над друг, а на челната страна имале декоративна рамка со геометриски профилирани парчиња на отворот (Стиник). Поретко, покрај отворот во сидот, на горната страна, долапите имале полукружен отвор (Стиник).

Таваните ретко се применувани во селските куќи, освен во одаите каде што се пречекувале гости, со слична декорација со сергените (Стиник). За средишниот дел често се изработувало колце со лајсни во форма на зраците на сонцето (Стиник), или со лајсни поставени во форма на осмоаголник (Дражево), додека целата површина била поделена на правоаголни полиња со дрвени лајсни (Стиник). Во аглите се вметнувале декорирани едноставни полички со минимална геометриска декорација (Бајково). Рафтовите се ставале и по целата должина на сидот, со поизразена декорација во склад со декорацијата на таванот (Стиник).

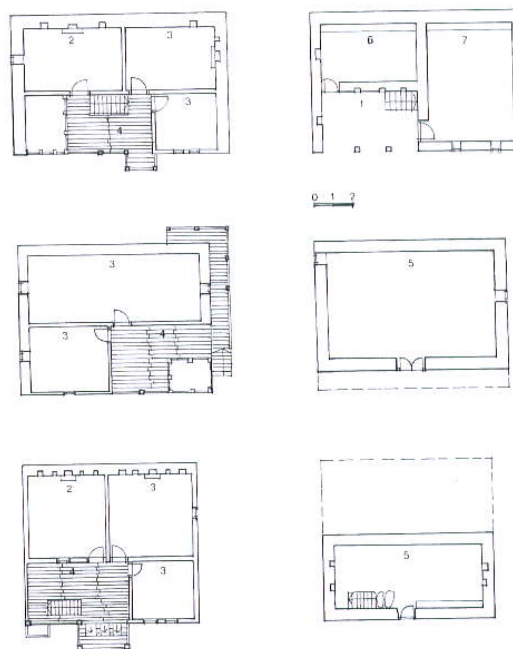
Обичаи околу градењето

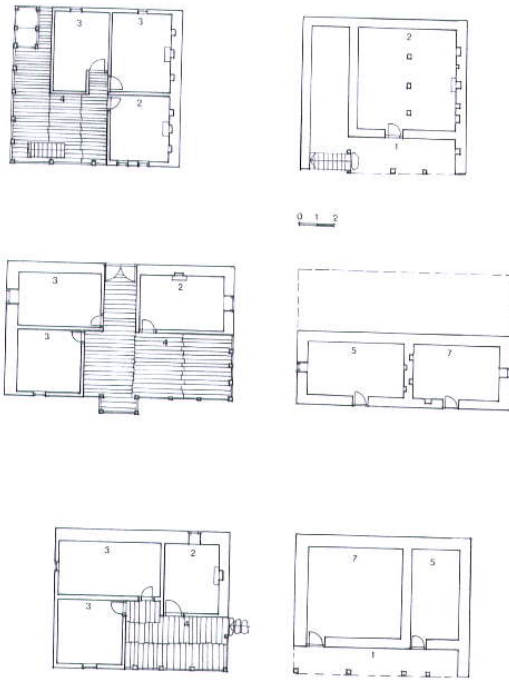
При градење на куќа, за нејзина заштита и за успешна градба, се применувале редица на обредни и магиски дејства. Се започнувало со првото



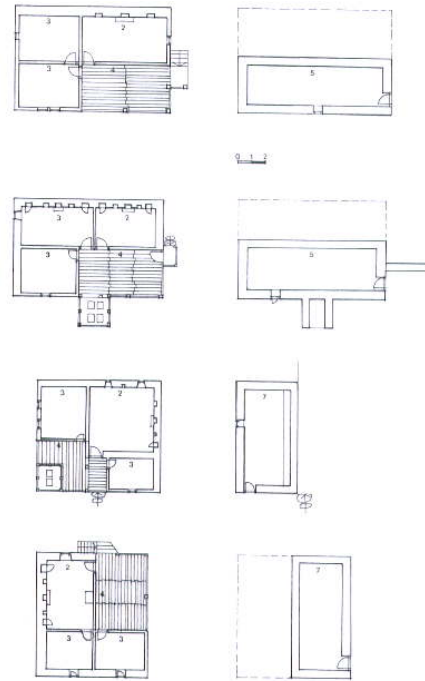
Основи на куќи -чардакли од с.Барбарево и с.Бадилен и братска куќа од с.Бадилен

Основи на куќи-чардакли од с.Бајково



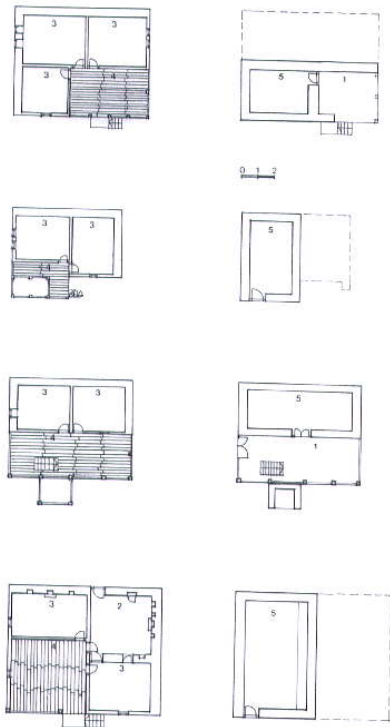


Основи на куќи- чардакли од с.Бајково и с.Стиник

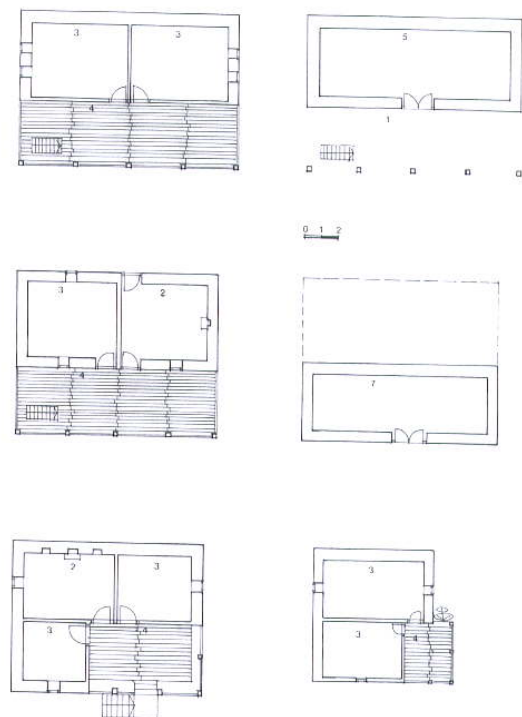


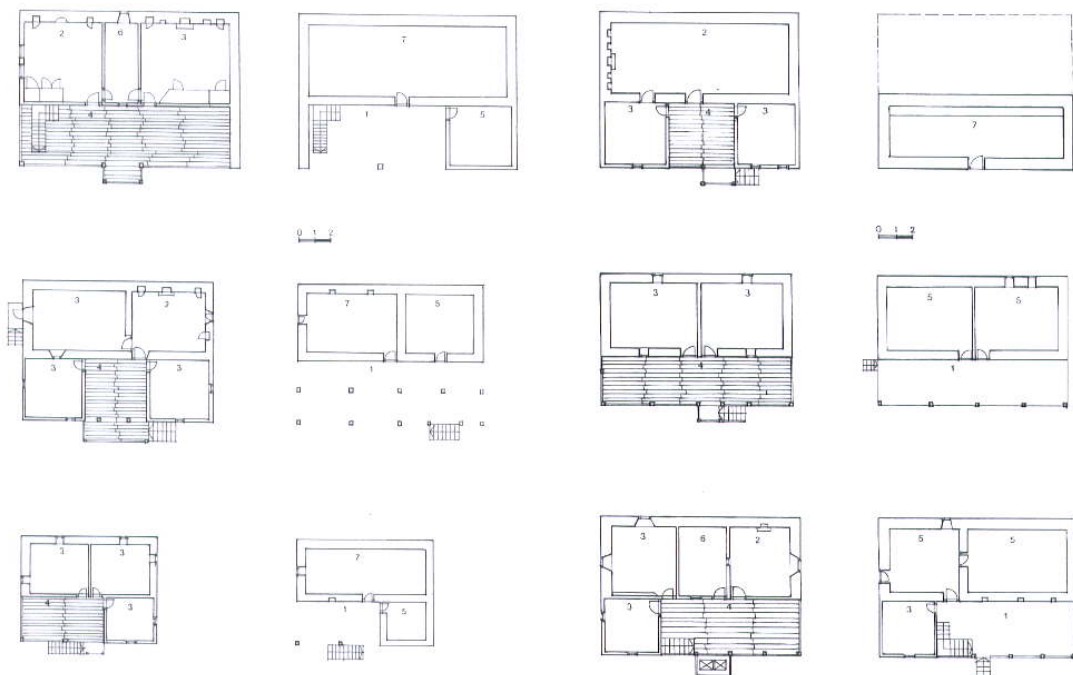
Основи на куќи- чардакли од с.Бадилен и с.Стиник

Основи на куќи-чардакли од с.Стиник



Основи на куќи чардакли од с.Банеко и с.Стиник





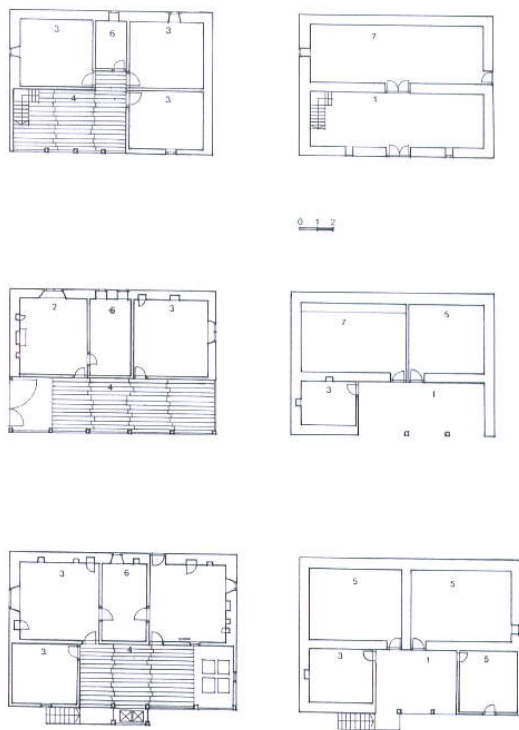
Основи на куќи чардакли од с.Дражево

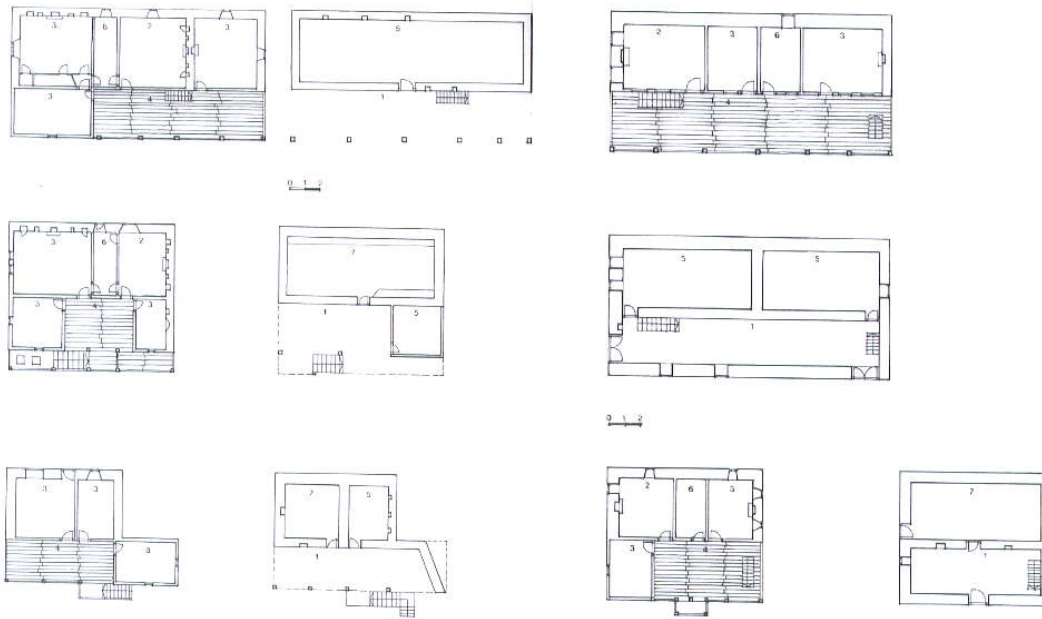
Основи на куќи чардакли од с.Мокрино и с.Борисово

закопување на темелите, па подигањето на градбата, ставањето на чатијата и вселувањето во новото живеалиште.

Со копањето на темелите се почнувало најчесто во понеделник (Барбарово, Радово, Борисово), на новина (Радово, Борисово, Мокрино), на млада месечина и кога не е пост (Стиник), во четврток (Смоларе, Борисово, Мокрино) или во сабота (Смоларе, Мокрино). Притоа се одбирала *изгревна страна*, на исток (Борисово, Стиник), од кај сонцето (Мокрино). При градењето, при отпочнувањето на темелите, домаќинот (Муртино) или мајсторот (Радово), колел јагне (Муртино, Старо Коњарево, Борисово, Мокрино), овца (Муртино), коч (Радово, Старо Коњарево) или теле (Муртино) на темелот. Притоа, мајсторот кој го колел курбанот требало да има татко и мајка (Мокрино). Мајсторите го бележеле местото за куќата (Смоларе). Притоа се викал поп кој пеел и прскал со света вода (Радово, Мокрино), ја благословувал фамилијата и куќата, мајсторите го бакнувале крстот, а попот го прскал со светена вода просторот за живеење (Радово, Мокрино). Во темелот се ставало: китка (Мокрино), семе од пченица,

Основи на куќи чардакли од с.Мокрино





Основи на куќи чардаклин од с.Старо Коњарево и с.Мокрино

Основи на братска куќа чардаклија од с.Габрово

просо (Дражево, Борисово, Стиник), жито околу 1 кг (Борисово), пимшир, зелено, светена вода (Борисово), огледалце (Стиник), метални пари (Борисово, Мокрино), шеќер (Борисово) и др. Темелите ги чувал домаќинот додека не се затворат (Смоларе).

Во Мокрино се памети дека во 1956 година, при градење на куќа, мајсторите сакале да колат курбан, но домаќинот не сакал. Сепак, мајсторите кои имале православна вера сами заклале јагне за да го почитуваат и спроведат обичајот (Колешино).

Мајсторите најчесто работеле во селата, а при поставување на чатијата, главниот мајстор, при добивањето на подароците, се огласувал од чатијата и благословувал за да го чуе селото:

Благодарејте се мајстори, бакиши дојде од (име), кој ќе донесе благодариме, на мајсторите кувет, на калфите котек, и кој не ќе донесе благодариме (Радово); Благодариме кој донесе, да има здравје, берикет на децата, на старите кувет, на младите к'смет, кој милува благодариме и кој не донесе благодариме (Стиник);

Кој ќе донесе дарче, Господ благослов, на моите к'смет (Дражево);

На нашата к'ита бакиши дојде, (од тај и тај), бакиши дојде на билото, Господ да му даде

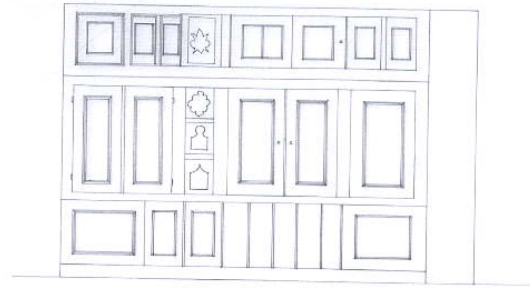
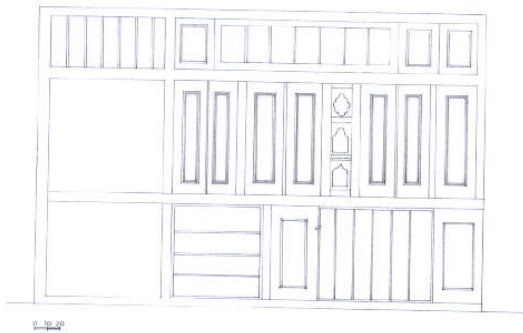
среќа и здравје и берикет и на тој што донесе и што не донесе, на берикет (Борисово);

Дојде бакиши на бината (од тој и тој), благодариме, Бог да му даде Господ здравје, многу берикет од новата (Мокрино).

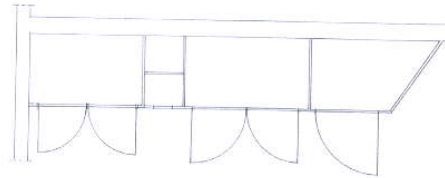
Притоа, на две дрва, со дрвен крст (Смоларе), на конец се редат, се бесат дарови (Стиник), навечер се прибираат, а сабајле пак се ставаат додека не се покрие (Радово). Подароците ги земале мајсторите (Смоларе). На конечот се ставало зелено цвеќе (зеленило) или гранче, бршлен (Смоларе), китка, зеленика (Мокрино), шимшир, зимзелено дрво (Стиник), црвен конец (Мокрино), а даровите биле од домаќинот, комшиите, од селото (Мокрино).

При влегувањето во новата куќа се носела светена вода со која се попрскувало во просторните (Дражево), се викал поп (Стиник) кој пеел, а домаќинот (Смоларе) или мајчино, баишино дете (Стиник), го палел огнот во новата куќа, при што се колел курбан, јагне или петел (Стиник). Курбанот го колело дете – мајчино, баишино, кога ќе седнеш ќе турши две, јагне и петел (Стиник). Во новата куќа прво влегувало дете кое имало мајка и татко, благословен или стар човек. Притоа се викал поп (Борисово), гости, музика. Кога ќе се влезе оган да

Изглед на мусандра од с.Стиник



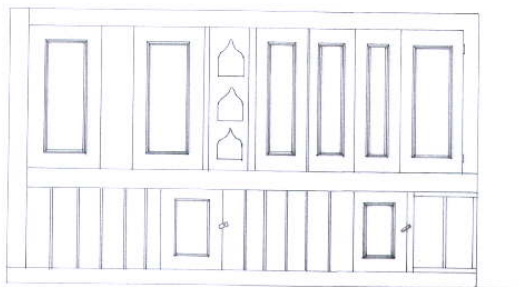
0 10 20



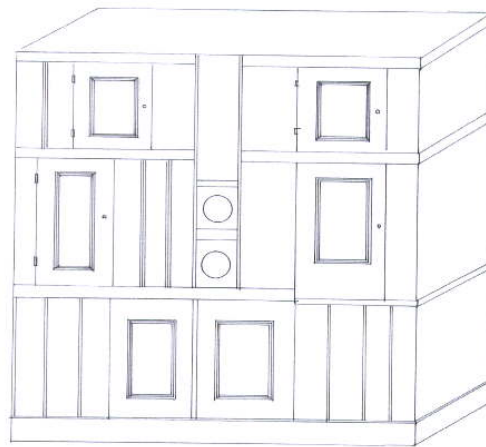
Основа и изглед на мусандра од с.Стиник

Изглед на серген со самостојна конструкција од с.Стиник

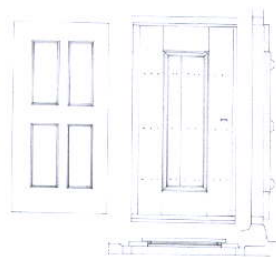
Изгледи на мусандра од с.Стиник



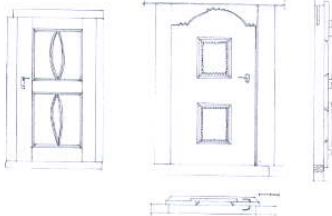
0 10 20



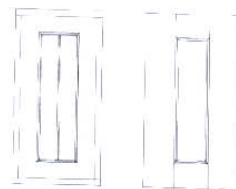
0 10 20



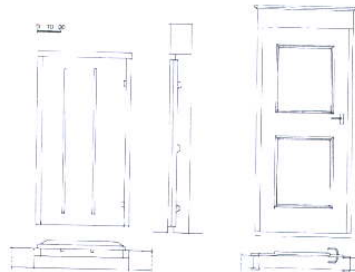
0 10 20



Изглед на внатрешни врати од с.Барбарево, с.Бајково и с.Стиник



0 10 20



Изглед на внатрешни врати од с.Ст.Коњарево и с.Мокрино

се запали, тој со мајка и татко, да се притали огништето, се коле курбан, ќе ја причуваат куката, гозба да даваат, вечера (Мокрино).

При градењето се употребувале народни локални термини за делови од живеалиштето. На чатијата се ределе косите дрвени греди, *рогови* (Смоларе, Мокрино), а *мајиште* од четирите страни (Мокрино), додека двете вертикални дрвени греди, *папази* (Мокрино), го потпираше покривот (Смоларе). На горната страна од сидот се оставал отвор – *кљук*, за криење пари (Мокриево). *А'тл* се нарекувале серклажните дрвени греди (Мокрино) во камениот сид. Се памети дека ќерамидите се ставале врз летвите без да се зацврнат со кал (Мокрино).

Мајстори

При градењето постоеле специјализирани групи на мајстори за градење на куќите кои биле организирани, со различен број на лица, во зависност од потребите, големината и времетраењето на градбата. Градителите работеле во групи од два до четири мајстори, при што помагал и домаќинот со двајца (или еден) *калфи* (Радово) или *калци* (Мокрино). Градењето се договарало меѓу главниот мајстор и домаќинот. Најчесто се пазарела (*погодат*) целата работа (*монтан*), а поретко на дневници (Радово), при што се давало капар однапред. Ако градителите биле од далечно село, спиеле во собите кај домаќинот (Радово). Со градењето се почнувало најчесто на пролет и до есен се завршувала куќата. Кога била завршена работата, мајсторите велеле: *Збогум, со здравје да си ја ќердосаш куќата* (Радово).

Мајсторите од Радово работеле во сите околни села: Турново, Ново Маало, Секирник, во Битола, Скопје и др. Во Борисово се паметат мајстори од Дебар кои работеле на куќите, биле Арнаути, а говореле македонски. Мајсторите на верските празници Божиќ и Велигден не работеле. Во Мокрино работеле мајстори од Мокриево, ги водел Турчин од Дебар или од Смоларе кој носел со себе две деца да му помагаат (Мокрино). Во Мокрино работеле мајсторите Арнаути: Фазлиев, Шевки и Емил. Во Мокрино, околу 1930 година, работеле мајстори од Дебар (мајстор Таир).

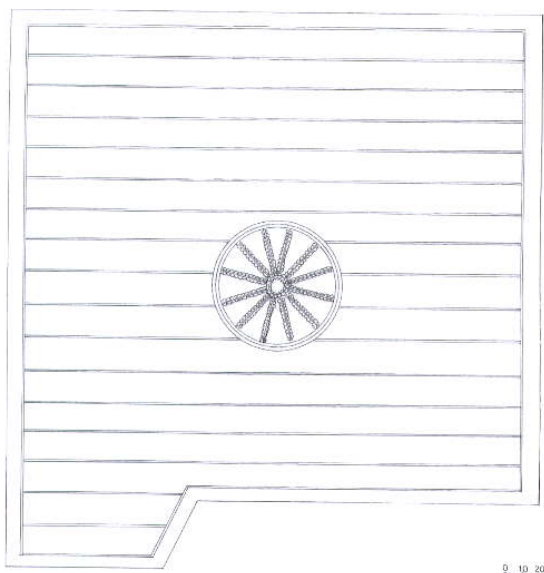
Домаќинот најчесто сам се снабдувал со дрво за градење, со дрвени греди и други материјали. Дрвените греди ги носеле возрасните или со помош

на роднините (Мокрино). Плитарот се подготвувал за една недела, ако било убаво времето. Калта се копала од околината и од дворот (Радово, Мокрино), а варта се чувала во дворот (Мокрино). Дрвото за градење се набавувало од околината. Во Смоларе, од месноста Рамниште, или од Беласица, се носел костен кој се користел за покривните греди. Во Мокрино дрва носеле од Беласица, од мајданот Шилигарник: *бука*, костен (се користел за греди, за амбар, за скали, за покрив), *даб* и др. Чамот најчесто се употребувал за изработка на врати, затоа што лесно се обработувал и имал мала сопствена тежина. (Мокрино). Големите и долги греди ги носеле закачени помеѓу воловите на запрежна кола, поради нивната должина. Во Смоларе, камен за градење се носел од реката Ломница (речен камен). Во Мокрино камен се носел преку селото - *утрински места* со волови, со коли на две тркала - *ароплан коли* (Мокрино).

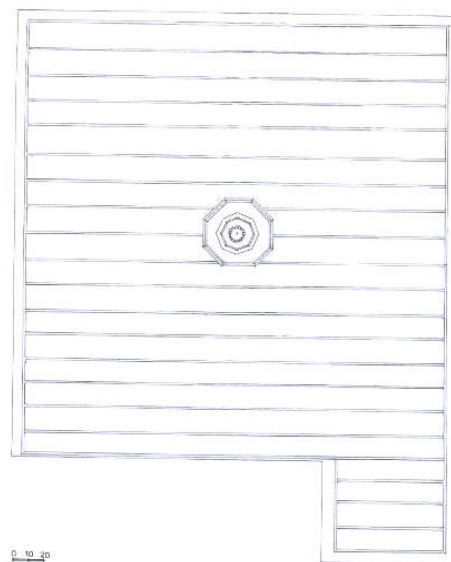
Во овој период, покрај интензивното градење на живеалиштата, градителските тајфи работеле и на изградба на други стопански објекти за потребите на селата - воденици, бунари, амбари, штали и сл. Притоа бил применуван истиот конструктивен систем како кај градењето на куќите, начин на градење и обликување на просторот прилагоден на потребите. Некои од овие градби се и денес сочувани, што говори за начинот на градење и задоволување на локалните потреби, поврзани со одредено занимање на семејствата.

Во овој предел било развиено воденичарството, каде што се памети дека имало воденици во Борисово (најчесто со два воденичарски камења). Каменот за колцата го носеле од Злетово, а ги носеле со волови, со помош на запрежна кола. Воденичарскиот камен го ставале во аголот на просторијата, каде што над каменот имало водилка - *чекрталка*, за регулација, врзана со *сцим* (Борисово). Брашното што се продавало се мерело со црпалка од дрво со *цим* (7 кг), со количество од една или половина ока. За сите мерки имало претходно изработена дрвена *црпалка* која ја користеле воденичарите.

Имало и *дешкови* во кои се лупел (биел) ориз, во воденичарското окно на штици, со форма на инка, за да се врти. Каменот се поставувал на дрвото, преку балванот кој го вртела водата, со *палци* кои удирале на дрвото. Каменот се подигал и удирал на оризот со *вечка* која го чистела губрето. Притоа се ставала една рака бела земја од *куклич*, со што оризот ста-



Изглед на таваница со колце од с.Стиник



Изглед на таваница со колце од с.Дражево

нувал повкусен. Во воденицата водата поминувала низ канали - *подивали*, преку буката каде што се собирала водата, со *појра* изделкана на два прста. Се памети дека *колку имало воденици, толку имало и динкови* кои биле растурени во Бугарско. Оризот се обработувал поквалитетно со помали воденичарски камења, се излежала *плевата*, по 10 кг ориз од 100 кг. Во Стиник имало 8 воденици со по еден камен на реката Доганец, каде што водата извираше од Трнодол. Во летниот период, кога немало вода во потокот, житото се носело на млинови во Ново Село, З'бово, Сушица, Штука, Иловица, Секирник, Радово. Во една воденица која работела 24 часа можеле да поминат 20 товари жито (еден товар имал 80 кг, односно 1600 кг на ден). Брашното се носело во вреќи на коњи или со воловска кола, околу 300 кг. При мелењето на брашното, од селото *носеле ракија и давале ручек* (Стиник). Житото *-мливо*, било мешано со 'рж, пченица, пченка.

Следејќи го развојот на живеалиштата во Струмичко, можеме да констатираме постоење на голем број на градби кои ги задоволувале сите просторни потреби на семејната заедница. Врз основа на економско-социјалните и географско-климатските услови, се создала подлога за развој на едноставните првични живеалишта кои интензивно се граделе

во 19. век, а во првата половина на 20. век овие живеалишта продолжиле да се развиваат во насока на зголемување на просториите, нивното естетско обликување и сл.

Првичните живеалишта биле *едноделни* куќи, во кои во еден единствен простор престојувале луѓето и животните, а подоцна се формирал трем на предната страна. Со зголемувањето на економската моќ на семејството, кон едноделниот простор, како основен модул, се додавале други простории наменети за спиење или, пак, просторот се делел според друга функционална шема, во согласност со организацијата на домаќинството. На тој начин се формирала *трodelната* куќа или, подоцна, *повеќеделната* куќа.

Според основните карактеристики на градбата, струмичката куќа претставува вариетет на сличните модели во Вардарската област, со поизразени ориентални карактеристики. Куќата од овој предел има сличности во еволутивниот развој и начинот на градбата со куќите од Пиринскиот крај во Бугарија (Банско, Мелник, Пирин) (Кожухаров 1967, 43-39), делови од јужниот дел на Србија (Финдрик 1994, 83-91) и некои делови од Албанија (Vendbanime dhe banesa popullore shqiptare 2004, 190-194).

Petar Namičev
European University - Skopje

THE TRADITIONAL BUILDINGS IN STRUMICA REGION FROM THE 19th AND THE BEGINNING OF THE 20th CENTURY

Summary

The entry presents the buildings in the villages from the eastern part of the Strumica valley, along the river Strumica, in the foothills of the mountains Belasica and Ogražden: Gabrovo, Kolešino, Borisovo, Mokrievno, Mokrino, Smolare, Draževo, Badilen, Barbarevo, Novo Selo, Sušica, Ilovica, Štuka, Sekirnik, Radovo, Bansko, Murtino, etc.

The economical-social and geographical-climate conditions provided a good start for the development of the simple primal dwellings, which developed in the 19th century, while in the first half of the 20th century they reached the highest number with defined construction-esthetic values.

The first dwellings were single roomed where the only room was used both to accommodate the people and to shelter the animals. In the 20th century, following the increase of the economic power and the improvement of the social conditions, additional rooms were added to the basic single room module.

This was the beginning of the three-unit house which later developed into multi-units house.

The evolution and the prevalence of the *čardakli* houses (houses with porches) in this region confirms the influences of the Oriental type of dwellings in that period. They were spread all over the Balkan Peninsula and are considered original building models. The Oriental way of constructing incorporated the experiences and the evolution of the buildings from the Byzantine and Medieval period. We must point out the organic and the constructive relation of rural and urban houses in that period. The urban house considerably influenced the development and the look of the rural house. However, the rural house had its specific features which proceeded from the configuration of the terrain, the organization of the units, the interior design and the use of *sergen* (wooden closet-kitchen) as an auxiliary place for cooking in the house.