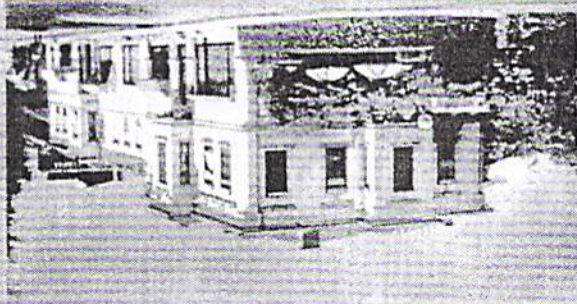


ОХРИД  
1999  
7.000  
H O E M B - H



ОД ВТОРИОТ КОНФЕС НА ГЕОГРАФИЈА  
НА РЕПУБЛИКА МАКЕДОНИЈА

# ЗБОРНИК

## СОДРЖИНА

### ОРГАНИЗАЦИОНЕН ДЕЛ НА КОНГРЕСОТ

Поздравен збор..... 9

Васа Даскаловски, Мирјанка Мацевик  
Процесот на демографска транзиција во Република Македонија..... 12

### СЕКЦИЈА ЗА ФИЗИЧКА ГЕОГРАФИЈА

Ангел Велчев, Румен Пенин, Никола Тодоров, Мимоза Контева  
Проблеми на ландшафтниите истражувања на пограничните планини меѓу  
България и Македонија..... 23

Peter Slaveikov, Daniela Zlatunova, Valentina Nikolova  
Sistem for intergrated water resources managment (on the example of the Kamchia River)..... 32

Predrag Manojlovic, Slavoljub Dragicevic  
Recent intensity of chemical erosion of Carpatho-Balkanian Mountains in Serbia..... 41

Ивица Милевски  
Софтверско моделирање на интензитетот на рецесионата ерозија  
на примерот на Кумановската Колина..... 49

Михаило Зиков  
Вземна поврзаност на човекот и неговите активности  
со климатските промени..... 58

Благоја Маркоски  
Фактори и критериуми за одредување и вреднување на географска положба  
на даден простор..... 66

Мирчета Вемић  
Семантичка структура на језикот Картографија..... 73

Драган Колчаковски, Билјана Богданова  
Геодиверзитетот во Република Македонија и неговото значење  
(идентификација, класификација и заштита)..... 83

Darko Ogrin, Marko Krevs  
Study of microclimatic differences based on vertical terminal increments of trees..... 90

Драган Колчаковски  
Потенцијални природни резервати во идниот национален парк  
Шар Планина..... 97

Драган Василески  
Површински водоцици со хидроички карактер во Република Македонија..... 105

### СЕКЦИЈА ЗА СОЦИОЕКОНОМСКА ГЕОГРАФИЈА

Васа Даскаловски  
Тенденции во демографскиот развој на Р. Македонија..... 115

Дончо Герасимовски  
Движење на населението во Република Македонија по општини  
во периодот од 1948 - 1994 година..... 127

Никола В. Димитров  
Природниот простор и неговите импликации врз примените  
во националната структура на населението во Југозападниот  
дел од Република Македонија..... 141

Ристо Мијалов, Ристе Темјановски  
Население и демографски развој на Општина Боџомила..... 153

Христо Ганев, Тони Трајков,  
Геодемографската ситуација во България во прехода към  
пазарна економија..... 170

Владо Тимовски, Сашко Граматниковски  
Конфесионална структура на населението во Република Македонија и влијанието  
на некои верски заедници за воведување на веронаука во училиштата..... 177

Јове Димитрија Талевски, Тони Милески  
Етнографски карактеристики на населението во општините Росиуше,  
Дебар и Цениар Жуја..... 185

# ПРИРОДНИОТ ПРИРАСТ И НЕГОВИТЕ ИМПЛИКАЦИИ ВРЗ ПРОМЕНИТЕ ВО НАЦИОНАЛНАТА СТРУКТУРА НА НАСЕЛЕНИЕТО ВО ЈУГОЗАПАДНИОТ ДЕЛ ОД РЕПУБЛИКА МАКЕДОНИЈА

Никола В. Димитров \*

## ИЗВОД

Истражувањата на природниот прираст и промените во националната структура во Република Македонија се од национален интерес, за кои безрезервно е потребно што побрзо и поопстојно елаборирање, а тоа истовремено ќе претставува и посебен придонес во демографијата. Преку примерот што го презентираме, а се однесува само на општините од Југозападниот дел од Република Македонија ќе ги проследиме причините и последиците од промените во националната структура настанати во последните педесеттина години, а предизвикани, во прв ред, од природното движење на населението. Проучувањата укажуваат на дијаметрално спротивни тенденции во развојот на природното движење, кои пак предизвикуваат значајни реперкусии врз националната структура, особено кај македонското и албанското население. Според тоа, националната структура ја разгледуваме делумно од просторно-географски, демографски и социо-географски аспект.

Клучни зборови: природен прираст, национална структура, Македонци, Албанци и други, причини, последици, Југозападен дел од Република Македонија.

## ABSTRACT

The researches on the natural increase and the changes of the natural structure of the Republic of Macedonia are of national interest, this issue needs thorough and fast report which, at the same time will be a special contribution to demography. Through the example we are presenting, which refers only to the townships of the South - West part of the R. of Macedonia, we will give the reasons and the impact of the changes of the national structure happening in the last 50 years, which changes are mainly caused by the natural migration of the population. The researches show diametrically different tendencies of the development of the natural migration, which on the other hand influence the natural structure, mainly with the Macedonian and Albanian population. Accordingly, the national structure is observed partially from regional-geographic, demographic and socio-geographic aspect.

The key-words: Macedonians, Albanians and others, reasons, consequences, impact, South-west part of the Republic of Macedonia.

---

\* М-р Никола В. Димитров, Професор по географија при ДСУ-Гимназија "Јосип Броз - Тито" - Битола, "Булевар 1-ви Мај" бр. 51, 97000 - Битола, Република Македонија.

На територијата на Република Македонија живее население од повеќе националности, но грото од населението со над 66% го сочинуваат Македонци. Меѓутоа, и покрај тоа што бројот на македонската популација низ пописите постојано се зголемува, сепак, гледано според процентуалното учество во вкупното население од 71,2% во 1961 година па наваму, тоа постојано се намалува, за да во 1994 година учествува со 66,5%. Ова се разбира е резултат на намалениот природен прираст, и миграционите движења на емиграција на извесна популација која се наоѓа на привремена работа или трајно во странство. За сметка на тоа, пак, кај останатите наци-оналности, главно кај албанската популација, се забележува континуирано зголемување како во нивниот број, така и во нивното учество, и тоа од 13,0% во 1961 година на 22,9% во 1994 година, потоа кај ромската од 1,5 на 2,3%, што се разбира примарно е резултат на високиот природен прираст, додека пак кај останатите национ-алности се забележува извесно "статус кво", со исклучок кај турската попу-лација која од 15,6% во 1953 год. се намалила на 4,0% во 1994 година, и тоа пред сè поради иселувањето за Турција во периодот на педесеттите и шестесеттите години.

Во третиот што го презентираме и според просторот кој ни е на распо-лагање ќе се задржиме само на природниот прираст и неговите импликацији врз промените во националната структура кај населението во општините од Југозападниот дел на Република Македонија и тоа гледано по старата и новата територијална поделба.

### Промени во природниот прираст на населението во општините од Југозападниот дел на Република Македонија

Ползвајќи ги пописните статистички податоци забележуваме дека бројот на жители во Југозападниот дел од Република Македонија се движел со извесни осцилации и тоа од 228.353 жители во 1953 година, на 266.862 во 1971 година, односно до 298.111 во 1981 година, за да, поради изменетата ме-тодологија во утврдувањето на присутното население за време на пописот во 1994 година бележиме намалување на 259.935 жители, поради што и појато-ците со претходните пописи не се споредливи. Токму заради тоа, нашата цел во истражувањата на третиранит простор ќе бидат само природниот прираст и промените во националната структура на населението.

Врз основа на официјалните статистички информации и преку демо-графската анализа на природниот прираст за Југозападниот дел од Република Македонија, можеме да констатираме четири групи општини, и тоа: со високи стапки на природен прираст, со умерен, со низок и општини со негативен природен прираст.

Ретроспективно гледано според податоците за виталните стапки се гледа дека во 1953 година сите општини биле со висок процент на природен прираст од над 15%, за да во наредните години започне процесот на намалу-вање на истиот.

Во просторот кој ни е на располагање, а со цел да добиеме поцелосна слика како се одвивало темпото на намалување на стапките на природниот

прираст, за општините по старата и новата територијална поделба, можеме да

го констатираме следното.

Општина Битола од својот почеток (располагаме со податоци од 1953 год.) се карактеризира со исклучително високи стапки на наталитет од 35,7‰, морталитет од 13,0‰ и природен прираст од 22,7‰, за потоа да започне процесот на нивно постепено и нагло намалување, така што во 1996 година достигне до критичните 11,6‰ на живородените, 11,2‰ на умрени, или стапка на природен прираст од 0,4‰, тоа е намалување од 24,1‰ кај наталитетот, а 1,8‰ кај морталитетот или 22,3‰ кај природниот прираст. Баквата појава со природното движење во оваа општина е резултат како на интензивното темпо на емиграција особено на младо фертилно население, така и на подобрувањето на животниот стандарт, планирањето на семејството, односно раѓањето на помалку деца, итн.

Меѓутоа, споредено како се движел природниот прираст гледано по учество во истиот по општина национално, се забележува дека македонската поминација од шесеттите години веќе од средината на деведесеттите години е конкурентна од страна на албанската и ромската националност. (Види: Табела 1, 2 и 3)

Општина Демир Хисар е општина каде се случиле најголемите разорвања во стапките на природниот прираст во Република Македонија. Имено, од 30,4‰ на живородените во 1953 година, се намалиле на само 8,2‰ во 1996 година или намалување од 22,2‰. Стапката на умрениите се зголемила од 13,0‰ на 13,8‰, или за 0,8‰, што е резултат на зголемувањата на концентрација на старо население кое буквално веттира и е во физиолошки процес на изумирање. И на крајот, стапките на природниот прираст се намалиле од 17,4‰ на - 5,6‰ или намалување за 23‰. Баквите состојби во природното движење на населението пред се резултат на интензивното емиграциско иселување на цели домаќинства и младо фертилно население и раѓањето на помал број деца. Оваа општина веќе години назад се наоѓа во алонија на целосна популациона депресија, бесперспективност, стареење и депопулација. Значи не преостанува многу време кога голем број населби од оваа општина целосно ќе изумрат, а со тоа ќе дојде времето кога и најдежките органи, науката, просторното планирање и другите фактори ќе си го постават прашањето за нејзината ревитализација и понатамошна егзистенција. Природниот прираст, гледано според националноста, забележуваме дека кај Македонците бил во постојано опаѓање додека кај албанската националност се забржува на одредено ниво.

Со мали исклучоци (особено за албанската националност) кои исти текови во стапките кај природниот прираст се движи и Општина Ресен. Имено, живородените во 1953 година учествувале со 28,0‰ за во 1996 година да се намалат на 10,7‰, односно намалување за 17,3‰, потоа умрениите од 12,7‰ се зголемат на 12,8‰ или за 0,1‰, и на крајот природниот прираст од 15,3‰ се намали на - 2,1‰ односно за 17,4‰. И во овој случај, не ни останува ништо друго освен да заклучиме, дека и оваа општина, како резултат на интензивната емиграција на младо фертилно население, намалениот број на раѓања и слично, иако е навлезена во процес на стареење, а со тоа и на намалување на бројот на населението. Гледано по националност, македонската поминација во природниот прираст веќе сериозно е загрозувана од албан-

Општина која буквално се "бори" стапките на природниот прираст, кои и овде биле и сè уште се во постојано опаѓање, да ги одржува во рамките на популациски оптимум, е Општина Охрид. И оваа општина не била имуна на забрзаното опаѓање на живородените-наталитетот и тоа од 34,6‰ во 1953 година на 13,3‰ во 1996 година, или намалување од 21,3‰. Значително намалување се забележува и кај стапките на умрените-морталитетот и тоа од 14,9‰ на 9,5‰ или намалување за 5,4‰. Според тоа стапките на природниот прираст се намалиле од 19,7‰ во 1953 година на 3,8‰ во 1996 година или намалување од 15,9‰. И овде намалувањето на стапките кај природното движење е предизвикано од истите претходно изнесени причини. Меѓутоа, благодарение на сè уште присутниот процент на извесни доселувања во оваа општина и понатаму се одржува позитивниот тренд на природниот прираст. Со едно надополнување, дека споредено по националност, учеството на македонскиот народ во вкупниот прираст во последната деценија континуирано е загромено од страна на албанската, турската и ромската националност.

И, на крајот, Општина Струга, популациски најконтраверзната општина за просторот на југозападниот дел од Република Македонија, која повеќе демографи и демогеографи ја посочуваа како типичен популациски пример на Македонија во мало. Имено, Општина Струга, односно нејзини одделни делови, се популациски дијаметрално спротивни и тоа од простори без население (Малесија) до простори со преголема аграрна пренаселеност (Струшко Поле), како и од простори без наталитет, односно само со присуство на морталитет, до простори со енормно високи стапки на "африкански" наталитет и природен прираст. Оваа општина, благодарение на високиот природен прираст кај албанското население, доста години беше во фаза на демографската експлозија. Ова се разбира е резултат на намалувањето на смртноста на доенчината и воопшто подобрените медицински, хигиенски и животни услови. Благодарение на непопуларно нискиот природен прираст особено кај македонското население општината премина во фаза на демографска експанзија.

Како потврда на изнесеното говорат следните демографски податоци. Имено, во 1953 година стапката на живородени во Општина Струга изнесува дури 42,8‰ за во 1996 година да се намали на 21,2‰ или намалување за 21,6‰, стапките на умрените се движеле во релација од 19,0‰ до 6,8‰, што претставува намалување од дури 12,2‰, како резултат на високите витални стапки и природниот прираст кој се движат во релациите од 23,8‰ во 1953 година до 14,4‰ во 1996 година, или намалување од само 9,4‰, што значи дека сè уште Општина Струга била во границата на висок природен прираст. И во двата временски термини, и воопшто за целиот период, општината Струга била и е со повисок просек во виталните структури од Републичкиот, кој во 1953 година изнесувал 23,1‰, а во 1996 година 7,7‰, односно се намалил за 15,4‰, со која стапка државата од поодамна е влезена во групата на земји со низок природен прираст.

Ова покажува дека Општина Струга и покрај присуството на одреден број отсутно население, сапак имала и значителен број на доселено население, но како најспецифичен белег во изнудување промени на националната структура и доминантно место има природниот прираст, и тоа особено кај албанското население кое споредено со Македонците имало висок просек од приближно 3 : 1. Или поконкретно, користејќи ги базните податоци за природното движење на населението од Статистичкиот преглед за 1996 година и притоа вклучувајќи ги и нашите пресметки за Општина Струга дознавме

Табела 1 - Витални стапки на населението во Југозападниот дел на Република Македонија, по општини 1953 - 1996 година

Општина	1953			1961			1971			1981			1991			1994			1996		
	Живородени	Умрени	Природен прираст	Живородени	Умрени	Природен прираст	Живородени	Умрени	Природен прираст	Живородени	Умрени	Природен прираст	Живородени	Умрени	Природен прираст	Живородени	Умрени	Природен прираст	Живородени	Умрени	Природен прираст
Р.М.	37,9	14,8	23,1	29,9	9,3	20,6	22,9	7,5	15,4	20,6	7,0	13,6	17,1	7,3	9,8	17,3	8,1	9,2	15,8	8,1	7,7
Битола	35,7	13,0	22,7	22,7	8,0	14,7	14,4	7,0	7,4	13,4	7,0	6,4	11,6	9,2	2,4	13,5	11,0	2,5	11,6	11,2	0,4
Демир Хисар	30,4	13,0	17,4	18,8	6,7	12,1	11,6	7,7	3,9	7,9	8,8	-0,9	12,4	13,2	-0,8	11,1	12,8	-1,7	8,2	13,8	-5,6
Ресен	28,0	12,7	15,3	21,1	10,1	11,0	9,7	7,5	2,2	12,0	7,8	4,2	9,5	9,0	0,5	12,7	10,1	2,6	10,7	12,8	-2,1
Охрид	34,6	14,9	19,7	24,8	10,7	14,1	17,4	7,1	10,3	18,5	6,4	12,1	13,9	8,5	5,4	14,0	9,1	4,9	13,3	9,5	3,8
Струга	42,8	19,0	23,8	39,0	13,3	25,7	28,6	9,2	19,4	27,4	6,2	21,2	22,9	6,3	16,6	23,9	6,8	17,1	21,2	6,8	14,4
ЈЗП	34,3	14,5	19,8	25,2	9,7	15,5	16,3	7,7	8,6	15,8	7,2	8,6	14,0	9,2	4,8	15,0	9,9	5,1	13,0	10,8	2,2

Извор на податоци: РЗС.(1964 - 1996): Статистички годишник на Република Македонија, Скопје;  
ЗСРМ.(1961 - 1996): Статистички преглед, серија: Природно движење на населението - по општини,  
бр. 5, 9, 10, 35, 169, 225, 263 и 290

Табела 2 - Природен прираст по национална припадност на Југозападниот дел од Р Македонија, по општини 1962 и 1996 година

Општина	Витални стапки	1962						1996							
		Национална припадност						Национална припадност							
		Македонци	Албанци	Турци	Роми	Осџанци	Вкупно	Македонци	Албанци	Турци	Роми	Власи	Срби	Осџанци	Вкупно
РМ	Ж.Р.	22.968	9058	4654	1065	2870	40.615	15.143	11.758	1305	1595	25	299	1278	31.403
	У.	9236	3967	1925	371	656	16.155	11.924	2519	417	386	42	411	364	16.063
	ПР.ПР.	13.732	5091	2729	694		24.460	3219	9239	888	1209	-17	-112	914	15.340
Битола	Ж.Р.	1981	46	224	/	40	2291	1040	74	40	75	/	1	31	1261
	У.	941	25	95	/	17	1078	1137	25	31	8	3	3	9	1216
	ПР.ПР.	1040	21	129	/	23	1213	-97	49	9	67	-3	-2	22	45
Демир Хисар	Ж.Р.	295	/	10	/	3	308	82	1	1	/	/	/	1	85
	У.	140	1	3	/	/	144	143	1	/	/	/	/	/	144
	ПР.ПР.	155	-1	7	/	3	164	-61	0	1	/	/	/	1	-59
Ресен	Ж.Р.	253	85	98	/	12	448	126	24	31	2	/	1	6	190
	У.	155	27	46	/	/	228	187	14	25	1	/	1	1	228
	ПР.ПР.	98	58	52	/	12	220	-61	10	6	1	/	0	5	-38
Охрид	Ж.Р.	991	102	114	2	27	1220	625	80	43	5	/	6	55	814
	У.	390	37	57	/	6	490	511	24	14	/	1	4	27	581
	ПР.ПР.	601	65	57	2	21	730	114	56	29	5	-1	2	28	233
Струга	Ж.Р.	789	693	68	1	57	1608	544	710	15	9	/	2	93	1373
	У.	286	249	40	/	18	593	257	174	2	1	/	/	6	440
	ПР.ПР.	503	444	28	1	39	1015	287	536	13	8	/	2	87	933
ЈЗД	Ж.Р.	4309	926	514	3	139	5875	2417	889	130	91	/	10	186	3723
	У.	1912	339	241	/	41	2533	2235	238	72	10	4	8	43	2609
	ПР.ПР.	2397	587	273	3	98	3342	182	651	58	81	-4	2	143	1114

Извор на податоци: - РЗС. (1970): Природно движење на населението во СРМ 1962 - 1968, по општини, Статистички преглед, број 9, Скопје;  
 - ЗСРМ. (1997): Природно движење на населението во Република Македонија, 1996 година, по општини, Статистички преглед, број 290, Скопје



Табела 3 - Национална припадност на населението во општините на Југозападниот дел од Република Македонија, според пописите 1953, 1971 и 1994 година

О П Ш Т И Н А	П О П И С	Национална припадност							
		Македонци	Албанци	Турци	Роми	Власи	Срби	Останати	ВКУПНО
Р.М.	1953	860.648	162.524	203.938	20.462	8.668	35.112	13.162	1.304.514
	%	66,0	12,4	15,6	1,6	0,7	2,7	1,0	100
	1971	1.142.375	279.871	108.552	24.505	7.190	46.465	38.350	1.647.308
%	69,3	17,0	6,6	1,5	0,4	2,8	2,4	100	
1994	1.378.687	478.967	81.615	47.408	8.574	39.866	40.079	2.075.196	
%	66,5	22,9	4,0	2,3	0,4	2,0	1,9	100	
Б И Т О Л А	1953	83.152	2.476	13.938	7	/	1.041	2.293	102.907
	%	80,8	2,4	13,6	0,0	/	1,0	2,2	100
	1971	112.537	3.221	3.904	48	1.249	1.397	2.156	124.512
%	90,4	2,6	3,1	0,1	1,0	1,1	1,7	100	
1994	98.512	3.976	1.900	1.688	963	609	555	108.203	
%	91,0	3,7	1,8	1,5	0,9	0,6	0,5	100	
Д Х И М С И А Р П	1953	18.243	50	1.027	11	/	22	61	19.414
	%	94,0	0,2	5,3	0,1	/	0,1	0,3	100
	1971	15.256	35	252	4	/	41	65	15.653
%	97,5	0,2	1,6	0,0	/	0,3	0,4	100	
1994	10.262	208	30	/	2	6	102	10.610	
%	96,7	2,0	0,3	/	0,0	0,0	1,0	100	
Р Е С Е Н	1953	18.513	1.943	3.662	31	/	78	173	24.400
	%	75,9	8,0	15,0	0,1	/	0,3	0,7	100
	1971	16.781	3.677	3.066	3	40	115	158	23.840
%	70,4	15,4	12,8	0,0	0,2	0,5	0,7	100	
1994	13.453	1.729	1.879	112	32	81	395	17.681	
%	76,1	9,8	10,6	0,6	0,2	0,5	2,2	100	
О Х Р И Д	1953	37.473	1.040	3.714	580	/	234	524	43.565
	%	86,0	2,4	8,5	1,3	/	0,6	1,2	100
	1971	46.159	3.014	2.728	12	232	432	1.442	54.019
%	85,5	5,6	5,0	0,0	0,4	0,8	2,7	100	
1994	52.498	2.863	2.357	48	252	421	2.324	60.763	
%	86,4	4,7	3,9	0,1	0,4	0,7	3,8	100	
С Т Р У Г А	1953	21.554	12.725	1.935	173	/	80	1.600	38.067
	%	56,6	33,4	5,1	0,5	/	0,2	4,2	100
	1971	25.951	20.127	1.450	12	796	137	365	48.838
%	53,1	41,2	3,0	0,0	1,6	0,3	0,8	100	
1994	27.850	28.351	3.337	120	548	133	2340	62.679	
%	44,4	45,2	5,3	0,2	1,0	0,2	3,7	100	
Ј.З.Д.	1953	178.935	18.234	24.276	802	/	1.455	4.651	228.353
	%	78,3	8,0	10,6	0,4	/	0,6	2,1	100
	1971	216.684	30.074	11.400	79	2.317	2.122	4.186	266.862
%	81,2	11,2	4,3	0,0	0,9	0,8	1,6	100	
1994	202.575	37.127	9.503	1.968	1.797	1.250	5.716	259.936	
%	77,9	14,3	3,6	0,8	0,7	0,5	2,2	100	

Извор на податоци: РЗС.(1972), Статистички преглед бр.29, Скопје; РЗС.(1973), Статистички преглед бр.42, Скопје; РЗС.(1982), Статистички преглед бр.126, Скопје; ЗСРМ.(1992), Статистички преглед бр.226, Скопје; ЗСРМ.(1997), Документација од пописот 1994 година, Книга В, Скопје

Табела 4 - Преглед на виталните стапки за 1998 год. и националната припадност за 1994 год., на општините од Југозападниот дел на Р Македонија по новата територијална поделба од 1996 год.

Општина	Витални стапки			Вкупно	Национална припадност																	
	%				%																	
	Број	Ж.Р.	У.		ПР.ПР.	Број	Македонци	Албанци	Турци	Роми	Власи	Срби	Остани									
РМ	29244	14.6	16870	8.4	12374	6.2	2075196	100	1378687	66.5	478967	22.9	81615	4.0	47408	2.3	8574	0.4	39866	2.0	40079	1.9
Бач	7	7.7	17	18.6	-10	-10.9	963	100	960	99.7	/	/	/	/	/	/	/	/	3	0.3	/	/
Белчишта	19	6.1	63	20.3	-44	-14.2	3354	100	3326	99.2	/	/	/	/	/	/	/	/	8	0.2	20	0.6
Бистрица	55	9.5	71	12.3	-16	-2.8	5779	100	4306	74.5	1402	24.3	28	0.5	2	0.0	/	/	22	0.4	19	0.3
Битола	957	11.0	965	11.1	-8	-0.1	86176	100	78889	91.5	2113	2.5	1559	1.8	1676	1.9	854	1.0	571	0.7	514	0.6
Безчани	30	12.2	26	10.6	4	1.6	2448	100	2438	99.6	/	/	/	/	/	/	3	0.1	1	0.1	6	0.2
Велешти	181	24.3	41	5.5	140	18.8	6917	100	/	/	6903	99.8	/	/	/	/	/	/	2	0.0	12	0.2
Делогожди	139	19.7	30	4.2	109	15.4	6561	100	3	0.0	6506	99.2	/	/	/	/	/	/	1	0.0	51	0.8
Демир Хисар	60	8.0	89	11.9	-29	-3.9	7616	100	7275	95.5	208	2.7	30	0.4	/	/	2	0.0	3	0.0	98	1.3
Добрушево	24	10.1	27	11.3	-3	-1.3	2379	100	2149	90.3	1	0.0	224	9.4	/	/	/	/	/	/	5	0.2
Косел	11	6.6	32	19.1	-21	-12.5	1759	100	1747	99.3	/	/	/	/	/	/	/	/	3	0.2	9	0.5
Кукурстани	22	7.8	51	18.1	-29	-10.3	2859	100	2756	96.4	74	2.6	19	0.7	5	0.2	/	/	1	0.0	4	0.1
Лабушишта	210	21.1	59	5.9	151	15.2	9312	100	3583	38.5	1936	20.8	2334	25.1	/	/	/	/	4	0.0	1455	15.6
Луково	19	9.9	18	9.4	1	0.5	1932	100	1919	99.3	/	/	5	0.3	5	0.3	/	/	1	0.0	2	0.1
Метешки	23	8.0	42	14.6	-19	-6.6	2918	100	2753	94.3	157	5.4	4	0.1	/	/	/	/	1	0.1	3	0.1
Могла	37	7.6	56	11.4	-19	-3.9	4954	100	4881	98.5	36	0.7	25	0.5	5	0.1	/	/	3	0.1	4	0.1
Новаци	20	7.1	28	10.0	-8	-2.9	2844	100	2786	98.0	5	0.2	40	1.4	/	/	2	0.1	7	0.2	4	0.1
Охрид	674	12.4	455	8.4	219	4.0	52732	100	44672	84.7	2706	5.1	2353	4.5	48	0.1	252	0.5	409	0.8	2292	4.3
Ресен	173	9.8	242	13.7	-69	-3.9	17681	100	13453	76.1	1729	9.8	1879	10.6	112	0.6	32	0.2	81	0.5	395	2.2
Сопотница	26	9.1	61	21.4	-35	-12.3	2994	100	2987	99.8	/	/	/	/	/	/	/	/	3	0.1	4	0.1
Страни	2	4.7	15	35.3	-13	-30.6	456	100	456	100	/	/	/	/	/	/	/	/	/	/	/	/
Струга	628	16.9	257	6.9	371	10.0	35509	100	19907	56.1	13006	36.6	998	2.8	115	0.3	545	1.5	124	0.4	814	2.3
Цапари	9	5.2	38	21.8	-22	-16.7	1793	100	1329	74.1	345	19.2	5	0.3	/	/	107	6.0	2	0.1	5	0.3
ЈЗД	3326	10.7	2683	13.7	643	-3.0	259936	100	202575	77.9	37127	14.3	9503	3.6	1968	0.8	1797	0.7	1250	0.5	5716	2.2

Извор на податоци: - ЗСРМ. (1999), Природно движење на населението во Република Македонија, 1998 година, Статистички преглед, бр. 336, Скопје; - ЗСРМ (1997), Документација од пописот 1994, Книга В, Скопје

дека вкупниот број на живородени бил 1373 лица од кои 456 Македонци (33,2%), 710 Албанци (51,7%) итн. Бројот на умрените бил 440 лица од кои 257 Македонци (58,4%), 174 Албанци (39,5%) итн., или природниот прираст изнесувал 933 лица, од кои 199 Македонци (21,3%), 536 Албанци (57,4%) итн. Односно споредено со виталните стапки од 21,2‰ за наталитетот, со 6,5‰ од него учествуваат Македонците, со 11,4‰ учествуваат Албанците, а другите со 3,3‰; за морталитетот од 6,8‰ од кои, на Македонците му припаѓаат 3,8‰, на Албанците 2,7‰ и 0,3‰ на останатите. Или, од вкупниот општински природен прираст кој изнесувал 14,4‰, на македонската популација и припаѓале 2,7‰, на албанската 8,7‰ и на останатата популација 3,0‰.

Повторно ни се поставува прашањето: На што се должел ваквиот висок процент на природен прираст во целина за Општина Струга, но и посебно гледано на релација најзастапени етнички заедници Македонци - Албанци, кои популациски - бројно и процентуално биле доста блиски, а сепак гледано според природниот прираст доста далечни ?!

Причините, според нашите согледувања, лежат или во доста бавното движење на процесот на подобрување на животниот стандард, отсуството на економски оправданото планирање на семејството, пониското културно и образовно ниво, потоа сè уште недоволната едуцираност и еманципацијата на жената, или пак влијанието на религијата, политиката и други причини, кои се подоминантни од потребите, можностите, животните услови и стандардот на семејството. Или пак во прашање е нешто трето - доминантното присуството на сексуалниот нагон кој го потиснува свесното планирање на семејството, или пак тоа е само резултат на "виша сила" односно само природен инстинкт на човечкото битие, заснован врз патријархалност, како и страв од доминација или желба за престиж врз другиот итн.

Сепак, како краен резултат од ваквиот природен прираст била промената во националната структура, односно во преземањето на водечката улога на македонскиот елемент од страна на албанскиот фактор во поранешната Општина Струга.

Од изнесените податоци за природниот прираст заклучуваме дека гледано во целина Југозападниот дел на Република Македонија, за 1996 година има низок природен прираст од 2,2‰, што е понизок од Републичкиот (7,7‰). Меѓутоа, раздробено по општини се гледа дека природниот прираст е со крајно дијаметрални разлики, така што населението во просторот поминувал низ популациски процеси на демографска младост, зрелост и старост, односно Општина Струга била во фаза на демографска експанзија, односно демографска младост. Општината Охрид била во фаза на извесна демографска стагнација, Општина Битола во фаза на регресија, - или пак двете заедно во фаза на демографска зрелост. И на крајот Општина Ресен се наоѓала во фаза на демографска депресија, а Општина Демир Хисар во фаза на извесен степен на демографска депопулација. Гледано заедно овие општини се наоѓале во две фази на демографска старост, и тоа Општина Ресен во етапа на почетна демографска старост, а Општина Демир Хисар во етапа на активна демографска старост.

Состојбите и со новата територијална поделба (од 1996 година) не се променети, имено, во просторот кој го презентираме и понатаму се издвојуваат општини со висок природен прираст од над 15‰, општини со умерен од 10 - 15‰, општини со низок од под 10‰ и општини со негативен природен прираст и појава на депопулација. Така во, 1998 година општини со висок природен

прираст биле општините: Велешта (18,8‰), Делогожди (15,4‰) и Лабунништа (15,2‰), односно сите се дел од поранешната општина Струга, од кои првите две се со доминантно албанско население со над 99 %, а последната е со мешано македонско-албанско-турско население. Овие општини се далеку над републичкиот просек кој во 1998 година изнесува 6,2‰ (Види: Табела 4).

Општина со умерен природен прираст била Општина Струга (10,0‰), а со низок природен прираст биле општините Охрид (4,0‰), Вевчани (1,6‰) и Луково (0,5‰). Со негативен природен прираст биле 15 општини или 68,2% од вкупниот број на новосоздадените 22 општини во Југозападниот дел на Р.Македонија. Од 15-те општини осум биле со негативен природен прираст до -10‰ а тоа се: Битола (-0,1‰), Добрушево (-1,3‰), Бистрица (-2,8‰), Новаци (-2,9‰), Могила (-3,9‰), Ресен (-3,9‰), Демир Хисар (-3,9‰) и Мешеништа (-6,6‰). Седум општини биле со негативен природен прираст од над -10‰, а тоа се: Кукуречани (-10,3‰), Бач (-10,9‰), Сопотница (-12,3‰), Косел (-12,5‰), Белчишта (-14,2‰), Цапари (-16,7‰) и Старавина (-30,6‰). Според показателите извесно е дека Општина Старавина е длабоко навлезена во процес на депопулација а за нејзино популациско ревитализирање потребно е брзо и благовремено интервенирање од страна на државните институции. И не само тоа, индикативна е појавата на зголемениот број општини со негативен природен прираст, со што се потврдува констатацијата дека македонското население во Македонија е навлезено во стадиум на стареење.

Гледано во целина за општините од Југозападниот дел на Република Македонија според податоците за природното движење на населението во 1998 година, забележуваме дека наталитетот изнесува 10,7‰, морталитетот 13,7‰ или природен прираст од -3,0‰ кој е далеку понизок од републичкиот (6,2‰).

Ако и овде направиме споредба на природниот прираст гледано по националност, очигледно се забележува дека одделни општини во Југозападниот дел од Република Македонија се карактеризираат со исклучително високо учество во виталните стапки на природниот прираст кој е далеку над Републичкиот просек. Тоа се однесува за сите општини каде без разлика на процентуалното учество живее албанската националност и каде нивните високи витални стапки се далеку над стапките што ги создаваат македонскиот народ и другите националности. За споредба ќе исползуваме две општини во кои доминира македонскиот и албанскиот фактор со над 98 % и кои, орографски гледано, имаат рамничарско-ридски карактер. Тоа се општините Могила и Велешта. Првата ги има следните карактеристики: бројот на население изнесувал 4954 жители, од кои 98,5 % Македонци, има 13 села или просечно по 381 жител во населба, потоа располага со 153 km<sup>2</sup> и со густина на населеност од 32 жители на km<sup>2</sup>, во неа младото население (0-19 год.) учествувало со 25,7 %, зрелото или средната возрасна група (20-64) со 59,4 % и старото население (над 65 години) со 14,9 %; на крајот оваа општина имала природен прираст од -3,9‰. Додека пак општината Велешта ги има следните детерминанти: имала 6917 жители, од кои 99,8% Албанци, има 4 населени места со просечно по 1729 жители, располага со простор од 23 km<sup>2</sup> и просечна густина на населеност од 300 жители на km<sup>2</sup>, младото население учествувало со 48,4 %, средното со 45,4 % и старото население со 6,2 % и на крајот оваа општина имала природен прираст од 18,8‰.

Споменатите демогеографски детерминанти зборуваат, дека првата општина - Могила, одличните орографски услови, не ги валоризира макси-

мално,и се наоѓа во сферата на негативни демографски преструктурирања,особено карактеристични кај македонскиот народ кој се движи кон демографска стагнација,и постепено стареење на своето население. Затоа пак,втората општина - Велешта,одличните орографски услови ги искористила максимално, и аграрната пренаселеност ја пренасочува од демографска експлозија кон демографска експанзија,со доминација на младо фертилно население.

Низ овој пример,се навестуваат сегашните и идните контингенти на сериозна популациска конкуренција помеѓу македонскиот народ и албанската националност насочена кон идната просторна валоризацијата на Република Македонија.

### **Промени во националната структура на населението во општините од Југозападниот дел на Република Македонија,за периодот 1953-1994 година**

Според резултатите од пописите на населението се забележува дека во структурата на населението по националност во Југозападниот дел на Р.Македонија доминира македонското население кое во вкупното учествувало со 83,3% во 1961 година за да се намали на 77.9 % во 1994 година или намалување за 5,4%. Додека Македонците се намалуваат,Албанците од друга страна,во континуитет се зголе-муваат и тоа од 18.234 лица (8,0 %) во 1953 година на 37.127 лица (14,3 %) во 1994 година или зголемување од 6,4 %, од 18.893 лица што изнесува за 103,6 %. И кај Ромите се забележува мало зголемување од 0,4 % на 0,8 %,а намалување бележат Турците од 10.6 % на 3,6 %, потоа Власите, Србите итн. (Види: Табела 3.)

Гледано по општини за третиралиот период, националната структура се движи со различни промени како во бројната така и во процентуалната динамика кај поодделни националности.Особено со исклучителна динамика во промената на националната структура на населението се одделува Општина Струга. Имено, тука, Македонците во наведениот период се зголемиле од 21.554 лица или учество во вкупното население од 56,6 % во 1953 година, на 27.850 лица во 1994 година или учество од 44,4 %,односно зголемување само за 6296 лица, односно за 29,2%. Ваквите разорни промени кај Македонците,пред сè се поради нискиот природен прираст а зголемениот механички одлив кој се движи кон другите простори во Републиката,но и во емигрантско движење во странство, односно македонскиот етникум се карактеризира со негативен миграционен биланс. Албанците од попис во попис,во секој поглед,се зголемуваат,и тоа од 12.725 лица со учество во вкупното население од 33,4 % во 1953 година, на 28.351 лице во 1994 година со учество во вкупното од 45,2 %,односно зголемување за 15.626 лица или за 122,8 %. Со ова зголемување, Албанците во пописот од 1994 година за првпат го надминаа македонскиот национален фактор во општината.Зголемувањето кај ова население,во споредба со Македонците и другите националности, е во огромна предност.Ова, се разбира,повеќе е резултат на високиот природен прираст кај Албанците а помалку на механичкото движење,што е во функција на прикривање на негативниот природен прираст на македонското население.

Кај останатите националности,за целиот период, со исклучок кај Турците (5,3 %) и муслиманите, во структурата на населението не се забележуваат карактеристични промени или пак доколку се присутни, тие се незначителни.

Што се однесува за другите општини од Југозападниот дел на Р Македонија промената во националната структура, како резултат на природниот прираст, не биле толку карактеристични во споредба со Општина Струга. Имено, во Општина Битола за целиот третиран период доминирале Македонците кои се зголемиле од 83.152 лица или учество во вкупното население од 80,8 % во 1953 година на 98.512 лица или од 91,0 %, што претставувало зголемување од 15.630 лица или 18,8%, што не бил резултат на природното движење, туку на механичко - миграционите движења, пред сè на релација селоград. Кај другите националности се забележува следната динамика: албанската националност - малцинство во вкупното население бележи зголемување со учествување од 2,4 % во 1953 година на 3,7 % во 1994 година, или поконкретно зголемување од 2476 лица (1953 г.) на 3976 лица (1994 г.), односно за 1500 лица или дури за 60,6 %. Ромите се зголемиле од речиси 0 на 1,5 %. Албанците и Ромите биле во постојано зголемување како резултат на високиот природен прираст, а кај првите и на интензивните миграциони доселувања, Турците се намалиле од 13,5% на 1,8%, односно од 13.938 лица (1953 г.) на 1900 лица (1994 г.) или намалување од - 12.038 лица или за - 86,4%. Ваквото намалување на Турците примарно е резултат на нивното иселување во Турција и намалениот природен прираст во последните години. Намалување забележуваме и кај Србите кои од 1,0 % се намалиле на 0,6%, Власите од 1,0% на 0,8 % итн. Нивното намалување било поради нискиот природен прираст а делумно и од миграцискиот одлив.

Општина Охрид се карактеризирала со доминација на Македонците кои во наведениот период со своето учество во вкупното население се движеле во границата од 84,5 % (1981 год.) до 87,9 % (1991 год.), односно тоа е резултат на миграциското доселување на население од други општини. Или, поконкретно, Македонците се зголемиле од 37.473 жители во 1953 година (86,0 %) на 52.498 жители во 1994 година (86,4 %), односно зголемување од 15.025 лица или за 40,1 %. Следат Турците со процентуално учество во вкупното од 8,5 % во 1953 година на 3,9 % во 1994 година, односно намалување од 3714 лица (1953 г.) на 2357 лица (1994 г.) или намалување од - 1357 лица односно за - 36,5 % што се разбира е поради иселување на дел од оваа популација во Турција. Албанците бележат извесни осцилации кои се движеле во границата од 2,0 % (1991 год.) до 5,6 % (1971 и 1981 год.) што се разбира било предизвикано како од нивниот миграциски прилив и високиот наталитет. Сепак, како потврда на претходното, Албанците се зголемиле од 1040 лица (во 1953 г.) на 2863 лица (4,7 % во 1994 г.) или за 1463, односно дури за 140,7 %. Додека кај другите националности немало некои карактеристични популациски промени во нивната структура, со исклучок кај останатото население кај кое се забележуваат извесни осцилации од околу 1 % (1961 год.) до 4,3 % (во 1991 година). Во овој случај станува збор за зголемен број на население кое се изјаснило како Муслимани, Египјани итн.

Општина Ресен се карактеризирала со интензивни промени на населението по национална структура и тоа поради високото негативно миграциона салдо на главните протагонисти во националната структура, во прв ред на Македонците, а помалку на Албанците и Турците. Имено, и покрај постојаното намалување на бројот на Македонците, сепак, нивното учество во целиот период се движел од 69,3 % (1981 год.) до 76,1 % (1994 год.). Кај Албанците се забележуваат извесни осцилации од 8,0 % (1953 год.) на 15,4 % (1971 год.), или 9,8 % (1994 год.) додека пак Турците се намалиле од 15,0 % (1953 год.) на 10,6

% (1994 год.), а останатото население (Муслимани, Египјани и други) се движи во границата од 0,7 % (1953 год.) до 6,1 % (во 1991 год.) итн. Поконкретно, бројот на Македонците се намалил од 18.513 лица (1953 г.) на 13.453 лица (1994 г.) односно намалување за -5060 лица или за - 27,3 %. Кај Албанците се забележани извесни осцилации во бројот на жителите, и тоа, од 1943 лица (во 1953 г.), се зголемуваат на 3689 лица (во 1981 год. зголемување од 89,8 % !?), за да повторно се намалат на 1729 лица (во 1994 год.). Оваа состојба кај албанското население е резултат на механичкиот одлив на истото во соседните општини (Битола, Охрид и др.) или во странство, како и на дел од оваа популација (но и од Ромите, Турците, Македонците и слично), која за првпат во пописот од 1991 и 1994 година се декларирала како Египјани. (Бројот на Египјани според пописот во 1991 година во Охрид изнесувал 1997 лица, во Струга 645, Ресен 282 и Битола 7 лица.).

Што всушност се случувало во оваа општина ? Од една страна македонското население било и сè уште е зафатено со процес на стареење и негативен природен прираст, збогатен со непрекинат процес на емиграционо движење, особено на контингент на активна работна сила на младо работноспособно население. Од друга страна, пак, албанското и турското население се во фаза на урамнотежен природен прираст кој успешно се справува на емиграционите движења и истиот е во функција да го "покрива" крајно негативниот природен прираст кај македонското население. Состојби кои во наредниот период уште повеќе ќе иницираат промени во националната структура на населението во корист на албанската и турската националност, а за сметка на Македонците.

Поради ваквите негативни популациски превирања вкупното население во Општина Ресен од 24.400 жители во 1953 година се намалило на 17.681 жители во 1994 година, односно негатива од -6719 лица или од -27,5 %. Според оваа состојба, Општина Ресен ја вбројуваме во групата на општини со стагнација на населението.

И на крајот Општината Демир Хисар е типичен случај на популациска депресија која во поодделни просторни целини од општината е во активен процес на депопулација. Во потврда на ова оди континуираниот процес на намалувањето на вкупното население кое се намалило од 19.414 жители (во 1953 год.) на 10.610 жители (во 1994 год.) односно негатива од - 8.804 жители, или - 45,3 %. Истиот процес се случувал речиси кај сите националности, со мали осцилации кај албанската. Македонците во третиралиот период поради негативното миграционо салдо, и негативниот природен прираст, своето учество го намалиле од 96,7 % (во 1961 год.) до 95,5 % (во 1994 год.), односно од 18.243 лица (1953 г.) се намалиле на 10.262 (1994 г.) или за -7.981 лица, што претставува - 43,7%. Процесот на активна негатива кај македонската популација бил предизвикан од повеќегодишниот негативен природен прираст кој за општината во целина претставувал и претставува сериозен проблем. Имено, тој бил и е во негатива како поради нискиот наталитет, така и поради стареењето на населението во општината, односно големата концентрација на старо население од над 65 и повеќе години кое буквално е во фаза на изумирање (нивниот број во 1994 година изнесувал 926 лица или 12,1% од вкупното население). Албанците поради умерен природен прираст и незначителен број на доселеници (пред сè на женски лица поради брак) се зголемиле од 50 или 0,2 % (1953 г.) на 208 лица или 2,0% (1994 г.), што е зголемување за 158 лица или 316 %. Турците пак се намалиле од 5,3 % (1953 г.) на

0,3 % (во 1994 година), односно од 1027 (1953 г.) на 30 лица (1994 г.), што претставува намалување од - 997 лица или од - 97,1 %. Намалувањето на Турците било, пред сè, поради извесен број на иселувања, нешто поради низок природен прираст, но и поради нивно извесно декларирање за Албанци.

Според изнесеното, во овој прилог, за националната структура на општините од Југозападниот дел на Р Македонија можеме да констатираме, дека наведените поранешни општини национално и еволутивно ги групираме во четири групи, и тоа: општини на транзиција, стационарност, стагнација и на депресија. Со транзиција во националната структура била Општина Струга, каде македонскиот примат бил заменет со албанскиот фактор. Со извесна стационарност во националната структура биле општините Охрид и Битола, со стагнација била и сè уште е актуелната Општина Ресен и со депресија во националната структура била и актуелна е Општината Демир Хисар.

Ова всушност и одговара на нивната поделба според популациските карактеристики, и тоа општини со пораст - Општина Струга, стационарност Охрид и Битола, стагнација Ресен и депресија односно со извесен степен на депопулација Општина Демир Хисар.

Според податоците од 1994 година за националната структура на населението по новата територијална поделба на Република Македонија од 1996 година, а се однесуваат за новонастанатите општини од Југозападниот дел, ги согледуваме следните карактеристики: според националната структура можеме да одделиме три групи општини, и тоа општини со висок процент (од над 90%) со доминација на Македонците, потоа општини со висок процент (исто од над 90 %) со доминација на Албанците и општини каде има повеќе националности со нивно значително бројно и процентуално учество.

Во првата група општини со доминација на Македонците со над 90 % се: Старавина (100 %), Сопотница (99,8 %), Бач (99,7 %), Вевчани (99,6 %), Косел (99,3 %), Луково (99,3 %), Белчишта (99,2 %), Могила (98,5 %), Новаци (98,0 %), Кукуречани (96,4 %), Демир Хисар (95,5 %), Мешеишта (94,3 %), Битола (91,5 %) и Добрушево (90,3 %). Општини со висок процент на Албанци се: Велешта (99,8 %) и Делогожди (99,2 %). Како трета група се одделуваат општини со повеќе националности кои учествуваат со значителен процент во вкупното население, тоа се: Лабуништа, Струга, Охрид, Ресен, Бистрица и Цапари. (Види: Табела 4)

На крајот, можеме да констатираме дека промените во националната структура на населението во општините на Југозападниот дел од Република Македонија примарно се генерирани од висок природен прираст особено кај албанската националност, која пак, од друга страна, предизвикува значително процентуално намалување на вкупната македонска популациска маса. Како потврда на тоа е исклучително нискиот природен прираст кај Македонците и процентуалните разлики според националност кои, од попис во попис, постојано се намалуваат на релација Македонци-Албанци. Секако, дека, покрај природниот прираст, значително влијание врз промената на националната структура, а поради немање на простор ги споменуваме, без подедално да ги анализираме, имаат и миграционите движења на доселувања и отселувања на релација село-град, меѓуградски, меѓуопштински, но и на емиграциони и имиграциони текови во и од други простори, и тоа како на македонското, така и на албанското и другото население.

Според општи констатации, миграцискиот биланс за подолг временски период за речиси сите општини од југозападниот дел е негативен или се



движи во рамките на негативниот, и тоа со доминантно присуство на истиот кај Македонците во споредба со другите националности, со што уште повеќе ја истакнува улогата на доминантниот висок природен прираст кај Албанците.

Според тоа, сите аналитичко-компаративни анализи не наведуваат на заклучокот, дека пристапот кон разрешувањето или ублажувањето на проблематиката на диспропорции во природниот прираст и промените во националната структура на населението од Југозападниот дел на Република Македонија, од стручно-научен и друг аспект отвораат широки можности за диспут по низа прашања и дилеми. И не само тоа, тие по својата суштина се со доста сложен карактер, и во колку повеќе стануваат актуелни, во толку повеќе заслужуваат внимание за подетален интердисциплинарен пристап како во сегашниот момент, а уште повеќе во блиска иднина.

### **ПРИРОДНИОТ ПРИРАСТ И НЕГОВИТЕ ИМПЛИКАЦИИ ВРЗ ПРОМЕНИТЕ НА НАЦИОНАЛНАТА СТРУКТУРА НА НАСЕЛЕНИЕТО ВО ЈУГОЗАПАДНИОТ ДЕЛ НА РЕПУБЛИКА МАКЕДОНИЈА**

*Никола В. Димиџров*

#### **Резиме**

Општините од Југозападниот дел на Република Македонија се карактеризираат со големи осцилации во природниот прираст на населението (за 1998 година) и тоа од висок со над 15‰ каде доминира албанско население (пример - Велешта 18,8‰, каде 99,8 % се Албанци), потоа умерен (Струга 10,0‰), низок (Охрид 4,0‰), негативен (вкупно 15 општини, со доминација на Македонци, но со стапки, од -0,1‰ за Битола, - 3,9‰ за Демир Хисар и Ресен до -16,7‰ за општина Цапари), сè до појава на депопулација (општина Старавина со -30,6‰, и каде 100% се Македонци). Виталните стапки споредени според националната припадност говорат за доминација на албанскиот фактор и тоа во сите општини каде без разлика на процентуалното учество живее албанската националност, а потоа следат виталните стапки на македонското население и другите националности. Овие состојби имплицираат и промена на националната структура која од попис во попис е во постојан пораст кај албанската националност (од 8,0% во 1953 на 14,3% во 1994 година) за сметка на македонскиот народ (од 83,3% во 1961 на 77,9% во 1994 година).

# THE NATURAL INCREASE AND ITS IMPLICATIONS ON THE CHANGES OF THE NATURAL STRUCTURE OF THE POPULATION OF THE SOUTH-WEST PART OF THE REPUBLIC MACEDONIA

*Nikola V. Dimitrov*

## Summary

The communities of the south-west part of the Republic of Macedonia are characterised by big great oscillations in the natural increase of population (for 1998) from very high up to 15‰ with albanian dominating population (eg. Veleshta - 18,8‰ where Albanians are 99,8 %) to a moderate one (Struga 10‰); very low (Ohrid 4‰), to negative (in total 15 townships, where Macedonians are dominant, with -0,1‰ in Bitola, -3,9‰ Demir Hisar and Resen, to -16,7‰ in Capari) and depopulation in Staravina with -30‰ where Macedonians are 100 % of the population. The vital levels compared according to the national identity show that the albanian factor is dominating in all townships where they live, no matter of the percentage of the population, then macedonian vital follow, finishing with the other nationalities. These situations imply change of the national structure, as well which is in constant increase with the albanian nationality from census to census (from 8,0 % in 1953 to 14,3 % in 1994) on the account of the macedonian people (from 83,3 % in 1961 to 77,9 % in 1994).