

ГОДИШНИК
на АСОЦИАЦИЯ „ОНГЪЛ“, том 24, год. XVIII, 2025



САКРАЛНИ МОДЕЛИ НА СВЕТА:
ХРОНОС И ТОПОС

В чест на 45-годишната научна дейност
на доц. д-р Константин Рангочев и
дфн Росен Р. Малчев



София, 2025

**Годишникът се издава
с подкрепата на Община Самоков**

РЕДАКЦИОННА КОЛЕГИЯ

**I ПКС дфн Росен Росенов Малчев (Главен редактор)
доц. д-р Константин Звездомиров Рангочев
проф. д-р Николай Иванов Ненов
проф. д-р Маргарет Драганова Димитрова**

Международни членове:

проф. дфн Владимир Напольских, чл.-кор. РАН,
Российская академия народного хозяйства и государственной
службы при Президенте РФ, Москва; Уральский федеральный
университет им. первого Президента России Б. Н. Ельцина,
Екатеринбург, Россия
проф. д-р Трајче Нацев, Универзитет „Гоце Делчев“ – Штип,
Република Северна Македонија

САКРАЛНИ МОДЕЛИ НА СВЕТА: ХРОНОС И ТОПОС

Първо издание

© Асоциация за антропология, етнология
и фолклористика „Онгъл“, 2025
ел. поща: ongal1991@abv.bg
www.ongal.net

© Импресарско-издателска къща „Род“, 2025
ел. поща: rod_sofia@yahoo.com

Формат 16/60/84
Тираж 300
Печат: *Тун-тон прес*

ISSN 1311-493X

ANNUAL
of 'ONGAL' ASSOCIATION, Vol. 24, Year XVIII, 2025



SACRED MODELS OF THE WORLD:
CHRONOS AND TOPOS

In honor of 45 years of academic work
of Assoc. Prof. Konstantin Rangochev, Ph.D.,
and Rossen R. Malchev, Dr. Habil.



Sofia, 2025

**The Annual is published
with the support of the Municipality of Samokov**

EDITORIAL BOARD

**1st class teacher Rossen Rossenov Malchev, Dr. Habil.
(Editor-in-shief)**

Assoc. Prof. Konstantin Zvezdomirov Rangochev, Ph.D.

Prof. Nikolay Ivanov Nenov, Ph.D.

Prof. Margaret Draganova Dimitrova, Ph.D.

International members:

**Prof. Vladimir Napolskih, Dr. Habil., Corresponding Member
of the Russian Academy of Sciences, Russian Presidential Academy
of National Economy and Public Administration, Moscow; Ural
Federal University named after the first President of Russia**

B. N. Yeltsin, Yekaterinburg, Russian Federation

**Prof. Trayche Natsev, Ph.D., Gotse Delchev University, Shtip,
Republic of North Macedonia**

SACRED MODELS OF THE WORLD: CHRONOS AND TOPOS

First edition

© ‘Ongal’ Association of Anthropology, Ethnology,
and Folklore Studies, 2025
e-mail: ongal1991@abv.bg
www.ongal.net

© ‘Rod’ Impresario & Publishing House, 2025
e-mail: rod_sofia@yahoo.com

ISSN 1311-493X

СЪДЪРЖАНИЕ

Уводни думи	13
-------------------	----

САМОКОВ И САМОКОВЦИ

Росен Р. Малчев – Дипломната работа „Град Самоков в етнографско отношение“, защитена от Вера Христова Сайменова през 1932 г.	17
о.р. полк. Никола Ковачки – Шишманово кале и цар Иван Шишман във фолклорната памет на с. Доспей, Самоковско	25
Константин Рангочев – Локално и регионално в българската фолклорна религиозност („Манастирчето „Покровителна Богородица“ до с. Радуил, Самоковско)	29
Миглена Николаева – Непубликувани материали за обичаите „Пеперуда“ и „Герман“ от архивите на Регионален исторически музей – Плевен и Асоциация за антропология, етнология и фолклористика „Онгъл“	43

ВЯРА – ОБРАЗ – КУЛТ

Силвия Бориславова-Живанкин – Предварителни бележки върху основанията и произхода на оплаквателните жестове, изобразени в сцените, свързани със смъртта на Христос	56
Пламена Костова – Образът на света Варвара във фолклорната и християнската традиция	70
Теодор Пеев – Рапортът на Марко Балабанов, ценен източник за историята на Бачковския манастир	90
Любомир Цонев – Черквата „Св. Петка Самарджийска“ в София: потънала, вкопана или засипана?	122
иконом Делян Цветков – Храм „Св. вмца Екатерина“, Княжевски гробища. История и реставрация	135
Росен Р. Малчев – Въпросникът за документиране на селищни оброчни системи (Етнология Rustica) на Асоциация „Онгъл“	141

Дејан Крстић – Крст као супститут светог дрвета у традиционалној култури Балкана	157
Благовест Петров – Каменният крст на село Долен, община Сатовча	186

АРХЕОЛОГИЈА И САКРАЛНА ИСТОРИЈА

Росица Манова, Стефан Александров – Антропоморфна пластика от Късната бронзова епоха по Долниј Дунав. Символи, знаци и системи	214
Николај Сивков – Космическа (свещена) планина в древниот модел на света (според археологически данни от епохата на Халколита в Европа)	220
Јулијана Иванова – Праисториски практики во римски кремации од локалитетот Коколов рид	230
Благица Стојанова, Бошко Ангеловски – Некрополата „Русалински гробишта“ – погребувања во цисти	243
Емил Сламков – Релефен сад со музи од Вардарски рид – античка Гортинија	253
Душко Цветанов, Трајче Нацев – Некропола во подножјето на локалитетот Цареви кули – Струмица	262
Драган Веселинов, Трајче Нацев – Фортификациите како основна заштита на населението од опасности во средниот век на територијата на општина Штип	271
Димчо Радев – Начало на научните изследвания врху структурните карактеристики на керамичниот чиреп и художествената украса на зооморфна и антропоморфна керамична пластика от Неолита в Бугарија. Ретроспекција	278
Sotir Ivanov – Between dream and reality: Bulgarian archaeology in the first quarter of the twenty-first century	287

МУЗЕЈ – ЗНАК – ПАМЕТ

Евгени Георгиев – Идеен проект за создавање на нови пешеходни кргови маршрути в Ивановските скални цркви	298
--	-----

Десислава Тихолова – Наследство и памет. Съвременни мемориални практики в Германия. Част 5	311
Силвия Трифонова-Костадинова – Наградите „Наследство“ и самопредставянето на българските музеи	364

ЕЗИК И ИМЕ: САКРАЛНО И ПРОФАННО

Вяра Калфина, Димитър Илиев – Атина, Рим, Йерусалим: текстови традиции и взаимни влияния	385
Татяна Илиева – Свещена топография на храма и нейната символика според трактата Протѣль ѡ ѹр҃ги, и цр҃кви, и чинѣ сѣненничьскомѣ от ркп РГАДА 88 и <i>Богитич</i> 52 в контекста на южнославянската мистагогична традиция. Църковноархитектурна терминология	408
Kira I. Kovalenko, Valeria B. Kolosova – Historical sources for studying Russian phytonymic lexis	454
Иво Братанов – Езикът на едно писмо на Андрей Робовски от 1855 година (Морфологични особености)	467

ФОЛКЛОРИСТИКА – ЕТНОГРАФИЯ – ЕТНОЛОГИЯ

Веселка Тончева – Песенното наследство на едно потопено село (върху материали от с. Шишманово, Самоковско)	473
Александар Димитријевски – Охридската чалгиска музичка традиција	494
Ивета Рашева – Песента за царкиня Теодора Косара и княз Иван Владимир, преписана от Неофит Рилски, и нейни по-късни фолклорни варианти	503
Снежанка Генчева – Мотивът за делба на двама братя в българските народни песни за цар Шишман и Дан войвода	512
Йордан Тенев – Политическото убийство на Никола Попов и отражението му в народната памет в Петричкия край	529

Вивиен Затько-Вълчева – Сакрални кримскотатарски кърпи – от <i>евджияр</i> до <i>пешкир</i>	541
Росен Малев, Николета Петкова – Мъжка празнична премяна от Пиринска Македония – град Петрич	550
Михаил Костадинов, Сотир Иванов – Арнаутски кремъчен пищов от град Петрич	555
Денис Исаев – Народът кабиле в Северна Африка	559
Красимира Петрова – Елементи на сакралното в ... смартфона	567

ПРИРОДА И СОЦИУМ

Илинка Атанасова – Светилището Свети Атанасиј кај Спанчево: изборот на положбата во однос на геоморфологијата на околината и достапноста на природните ресурси	573
Владимир Власков – Продължителност на слънчевото греене на територията на България за периода 1999–2024 г.	585
Владимир Власков – Тропични и екваториални нощи в България за периода 1995–2024 г.	593
Илюстрации	601

TABLE OF CONTENTS

Foreword	15
-----------------------	----

THE TOWN OF SAMOKOV AND ITS PEOPLE

Rossen R. Malchev – The diploma thesis “The town of Samokov: ethnographical dimensions” defended by Vera Hristova Saymenova in 1932	17
Reserve Officer Col. Nikola Kovachki – Shishmanovo Kale fortress and Tsar Ivan Shishman in the folklore memory of the village of Dospey, Samokov region	25
Konstantin Rangochev – The local and regional in Bulgarian folk religiosity (“The little monastery of protecting Virgin Mary” near the village of Raduil, Samokov region)	29
Miglena Nikolaeva – Unpublished materials on the “Peperuda” and “German” customs from the archives of the Pleven Regional Museum of History and the ‘Ongal’ Association for Anthropology, Ethnology, and Folklore Studies	43

FAITH – IMAGE – CULT

Silvia Borislavova-Zhivankin – Preliminary remarks on the origin of the lamentation gestures depicted in the scenes relating to the death of Christ	56
Plamena Kostova – The image of Saint Barbara in church and folklore tradition	70
Teodor Peev – The rapport of Marko Balabanov from 1894 on the problems of the management and ownership of the Bachkovo Monastery	90
Lyubomir Tsonev – The church “St. Petka Samardzhiyska” in Sofia: sunken, dug into the ground, or buried?	122
Priest Dilyan Tsvetkov – Church of St. Great Martyr Catherine at Knyazhevo Cemetery. History and restoration	135

Rossen R. Malchev – Questionnaire of the ‘Ongal’ Association for documentation of a system of settlement’s sacred signs (Ethnologia Rustica)	141
Dejan Krstic – A cross as a substitute of a Holy tree in the traditional Balkan culture	157
Blagovest Petrov – The stone cross of the village of Dolen, Municipality of Satovcha	186

ARCHEOLOGY AND SACRED HISTORY

Rositsa Manova, Stefan Alexandrov – Late Bronze Age anthropomorphic figurines along the Lower Danube River. Symbols, signs, and systems	214
Nikolay Sivkov – Cosmic (sacred) mountain in an ancient model of the world (according to Chalcolithic archaeological evidence in Europe)	220
Julijana Ivanova – Prehistoric practices in Roman cremations from the archeological site of Kokolov Rid	230
Blagica Stojanova, Boshko Angelovski – Necropolis “Rusalinski Grobishta” – burials in cists	243
Emil Slamkov – Relief bowl with muses from Vardarski Rid – ancient Gortynia	253
Dushko Cvetanov, Trajce Nacev – Necropolis at the foot of the archaeological site Carevi Kuli (Tsar’s towers) – Strumica	262
Dragan Veselinov, Trajce Nacev – Fortifications as the basic protection of the population against dangers in the Middle ages on the territory of the Municipality of Shtip	271
Dimcho Radev – The beginning of scientific research on the structural characteristics of ceramic pottery and the artistic decoration of zoomorphic and anthropomorphic ceramic plastic from the Neolithic period in Bulgaria. A retrospection	278
Sotir Ivanov – Between dream and reality: Bulgarian archaeology in the first quarter of the twenty-first century	287

MUSEUM – SIGN – MEMORY

Evgeni Georgiev – Conceptual project for creating new circular walking routes at the Ivanovo rock churches	298
Desislava Tiholova – Heritage and memory. Contemporary memorial practices in Germany. Part 5	311
Silvia Trifonova-Kostadinova – The heritage awards and the self-presentation of Bulgarian museums II	364

LANGUAGE AND NAME: THE SACRED AND PROFANE

Vyara Kalfina, Dimitar Iliev – Athens, Rome, Jerusalem: textual traditions and mutual influences	385
Tatyana Ilieva – The sacred topography of the temple and its symbolism according to the treatise <i>Προτὰς Ἀγρίῳ, ἢ ἐκκλησίᾳ, ἢ τῆς ἐκκλησίας</i> in manuscript <i>RGADA 88</i> and <i>Bogishich 52</i> in the context of the South Slavonic mystagogical tradition. Church architecture terminology	408
Kira I. Kovalenko, Valeria B. Kolosova – Historical sources for studying Russian phytonymic lexis	454
Ivo Bratanov – The language of an 1855 letter written by Andrey Robovski (Morphological features)	467

FOLKLORISTICS – ETHNOGRAPHY – ETHNOLOGY

Veselka Toncheva – The song heritage of a submerged village (Based on materials from the village of Shishmanovo, Samokov region)	473
Aleksandar Dimitrijevski – Ohrid <i>chalgija</i> music tradition	494
Iveta Rasheva – The song about Tsarina Teodora Kosara and Prince Ivan Vladimir, transcribed by Neophyte Rilski, and its later folk versions	503
Snezhanka Gencheva – The motif of the division of two brothers in the Bulgarian folk songs about Tsar Shishman and Dan Voivode	512

Yordan Tenev – The political assassination of Nikola Popov and its reflection in the people’s memory in the Petrich region	529
Vivien Zatyko-Valchev – Sacred Crimean Tatar textiles – from <i>evjiyars</i> to <i>peshkirs</i>	541
Rosen Malev, Nicoleta Petkova – Men’s festive costume from Pirin Macedonia – Petrich town	550
Mihail Kostadinov, Sotir Ivanov – Arnaut flintlock pistol from Petrich town	555
Dennis Isaev – The Kabyle people in North Africa	559
Krassimira Petrova – Elements of sacredness in ... the Smartphone	567

NATURE AND SOCIETY

Ilianka Atanasova – Sanctuary of St. Athanasius at Spanchevo: Spatial selection of the sanctuary in relation to geomorphology and resource availability: A Case Study of the Early Eneolithic Sanctuary of St. Athanasius	573
Vladimir Vlaskov – Duration of sunshine on the territory of Bulgaria for the period 1999–2024	585
Vladimir Vlaskov – Tropical nights in Bulgaria (1995–2024)	593
Illustrations	601

ФОРТИФИКАЦИИТЕ КАКО ОСНОВНА ЗАШТИТА НА НАСЕЛЕНИЕТО ОД ОПАСНОСТИ ВО СРЕДНИОТ ВЕК НА ТЕРИТОРИЈАТА НА ОПШТИНА ШТИП

Драган Веселинов

Регионален центар за управување со кризи – Штип

Трајче Нацев

Универзитет Гоце Делчев – Штип

Република Северна Македонија

Во суштина, утврдувањето на населените места, како во антиката така и во средниот век, претставувало основа која овозможувала заштита на населението и материјалните добра кои се наоѓале во нив. Секако дека за ова придонес имале историските настани и случувања карактеристични за овој временски период. Ваквиот начин на заштита се појавува и на териториите на општина Штип која низ средниот век била во составот на повеќе различни државни творби (Цветковски 1964: 29).¹

Некои утврдувања од доцната антика, поради нивната добра ефикасност, се користеле и во средниот век, поточно во раниот среден век (VII–X век), додека пак во доцниот среден век (XI–XIV век) се граделе нови утврдувања (Микулчиќ 1996: 68–75).²

¹ Детален опис за владеењето и управувањето на територијата на општина Штип како и настаните и случувањата карактеристични за нивното подрачје е даден во третиот дел од книгата Штип низ вековите, кн. 1 (1986). Најопшто и хронолошки кажано овие територии во средниот век најпрво биле дел од Склавините, потоа под византиска управа, па освоени од Бугарите, за потоа да бидат во склоп на Самуиловата држава па повторно под византиска и бугарска власт, потоа во владение на господарот на Просек, севастократот Стрез за понатаму тие да имале влијание или биле под владение од страна на регионалните кнежевства на Латините, Бугарите, Епирците и Србите и на крајот се освоени од страна на Османлиите.

² Најчесто кај оние доцноантички утврдувања кои се приспособувале за функционирање во раниот среден век во зависност од нивната состојба се превземале следните активности: се расчистувал шутот и дивата вегетација, биле обновувани дрвените порти, оштетените места кај одбранбениот ѕид се поправале со едноставна техника на сувосид каде по потреба се користела и дрвена арматура.

Поинтензивно утврдување на населените места се правело во доцниот среден век. Најчесто тоа биле поголеми населби кои претставувале главни упоришта на власта од каде управувала со нив. Ова се случувало и на подрачјето на општината каде некои места се обновиле и доживеале економски и духовен подем (Белдедовски 2016: 6).

Средновековните утврдувања можеме да ги класифицираме врз основа на намената која ја имале и истите се делеле на кастрони (поголеми утврдувања), фруриони (помали утврдувања, крајпатни и гранични стражи), руднички утврдувања, утврдени манастири, збегови и феудални замоци.

Кастроните најпрво функционираше како воени утврдувања на крајот од средниот век за полека да прераснат во места кои покрај воен имале цивилен и стопански дел, што постепено овозможило да прераснат во градови со цивилни одлики.³ Поради големата важноста на овие места, тие биле дополнително бранети и заштитувани од други помали утврдувања (фруриони). Ваков е случајот и со Баргала, чија одбрана ја сочинувале околни утврдувања кои функционираше како нејзин одбранбен систем. Стратегиски гледано, кастроните и фрурионите дејствувале како систем за одбраната и заштитата на кој се потпираше една територија или држава (Микулчиќ 1996: 39, 40).

Фрурионите претставувале помали утврдувања во кои претежно имало војска. Покрај горенаведената функција, овие утврдувања функционираше и како стражи кои биле поставувани на државни граници или значајни патни правци. Но поради честите промени на државните граници на Балканот во средниот век, граничните стражи постепено ја губеле функцијата за која се граделе. Исто и патните стражи ја изгубиле првобитната намена односно тие повеќе не се користеле за набљудување на движењето на непријателот и за организирање на заседи но продолжиле да се користат како места за заштита и спасување на трговците и патниците од напади на бунтовници или ајдуци (Микулчиќ 1996: 63).

³ Во нив имало сместено воени единици за чии потреби постоела воена тврдина (акропола, цитадела, горен град), додека останатото го сочинувале цивилната населба (подградие, варош, емпорион) со пазариште, занаетчиски квартави и др.

Од голема важност била заштитата и на местата каде се ископувала и обработувала рудата што резултирало со постоење на руднички утврдувања, а се утврдувале и манастирите со цел да се заштитат луѓето и материјалните добра кои се наоѓале во нив.

Селското население за заштита користело збеговите. Тие немале јаки одбранбени ѕидови но служеле за привремено засолнување на луѓе и добиток во случај на непосредна опасност (Микулчиќ 1996: 64).

Постоеле и феудални замоци за заштита на владетелите и нивните слуги и стражи. На овие простори ваквите утврдувања се појавуваат во доцниот среден век чие градење било по примерот на европските бургови, и истите се зајакнувале со кули (Микулчиќ 1996: 65).

Кај средновековните утврдувања покрај ѕидовите постоеле и други одбранбени елементи како кули, ровови, порти и сл., т.е. истите оние кои ги имале и доцноантичките утврдувања. Но ова е карактеристично за првата половина од среден век, додека во втората половина од овој временски период се појавуваат промени кај одбранбените елементи со цел да станат поефикасни.⁴

На територијата на општина Штип како средновековни утврдувања се познати следните: Исар – село Црешка, Исар – Штип и Плоча – село Брест.

Исар се наоѓал на висок карпест рид (Сл. 1)⁵ на 2 километри југозападно од селото Црешка. Ова на утврдувањето му давала добра

⁴ Таков е примерот со одбранбените кули кои покрај стандардната четвртата форма, се граделе и со потковичеста (U) основа и најчесто се наоѓале кај портите на утврдувањата. Во западноримските провинции вакви кули се користеле во III и IV век, а на балканските простори тие се градат дури во доцниот среден век под влијание на западноевропското градителство. Покрај овој вид на кула, имало и друг таков елемент кој е карактеристичен за доцниот среден век. Тоа е донжонот, кула која исто така е резултат на таквото градителство. Ваквата кула се употребувала како последно упориште на утврдувањето. Исто така ѕидовите кои се користеле во раниот среден век биле солидно и цврсто градени за разлика од оние во XIII век кога се правеле со плочест слог ѕидан со малтер а воедно и се зајакнувале со бројни дрвени греди, а ова се применувало и кај кулите и портите.

⁵ Илустрациите се објавени на страниците 668–669 од годишникот. Заб. на уредникот.

можност за целосна опсервација на околината. Самиот рид и опкруженоста од трите страни со коритото на реката Брегалница, овозможувале соодветна природна бранетост на местото. Утврдувањето потекнува од доцната антика кое продолжило да функционира и во средниот век каде имало помала површина од претходно која била условена согласно тогашните околности и потреби. Средновековен Исар зафаќал простор од околу 1,3 хектари а се претпоставува дека утврдувањето имало голема кула која можеби претставувала донжон (Пл. 1) (Микулчиќ 1996: 349).⁶ Во рамките на Византија најпрво се користело како рудничко а потоа и како гранично утврдување (Микулчиќ 1996: 350).

Во западниот дел од градот Штип, над устието на реката Отиња во река Брегалница се издига карпест висок рид на кој било сместено утврдувањето Исар (Сл. 2 и Пл. 2). Кај ридот само северната страна има поблаг наклон додека останатите страни се со стрмен пад што овозможувало тежок пристап до утврдувањето. Тоа имало и добра прегледност на околината. За почетоците на фортификација кај ова место постојат различни тврдења. Така една од претпоставките е дека за првпат тука се појавува утврдување во античкиот период, додека според друга претпоставка се мисли дека најпрво е подигнато во раниот среден век за одбранбени и стратегиски потреби на градот кој лежел во неговото подножје (Археолошка карта на Р. Македонија 1996: 447, 449; Алексова 1989, 37; Nacev 2015: 454–458).⁷ Се мисли дека тоа е обновено за време на Самуиловото царство (каде функционирало како фрурион), а потоа од страна на Византијците

⁶ Микулчиќ дава претпоставка за големата кула (донжон) дека е изградена во XIII или XIV век.

⁷ Трајче Нацев врз основа на истражувања и добиени информации од месното население дава претпоставка дека за првпат на ова место можно е да се појавува утврдување уште од античкиот период; Во археолошката карта пак е дадена претпоставка дека првото утврдување на ова место било подигнато во раниот среден век. Но исто така во неа е наведено и дека има индикации Исар да се користел за одбранбени цели многу порано, во раноантичко, а можеби и во железно време; Блага Алексова тврди дека Исарот функционирал како утврдување во доцноантичкиот и словенскиот период кое имало мошне значајна улога во заштитата на магистралниот пат по Брегалница.

било руинирано за повторно во XIV век да се подигне утврдување со акропол од страна на српската феудална држава (Археолошка карта на Р. Македонија 1996: 447; Микулчиќ 1996: 350; Nacev 2015: 458; Белдедовски 2016: 6).⁸ Поради тоа што нема видливи остатоци од фортификацијата на Исарот од времето кога тој функционираше како фрурион, направени се истражувања само врз оние одбранбени елементи кои се карактеристични за XIV век а видливи и денес каде е утврдено дека одбранбените ѕидови на ова место се градени во плочест слог залииени со многу малтер. Целата фортификација во горните партии се градела во сантрач систем, со хоризонтални и вертикални дрвени греди кои помеѓу себе биле поврзувани со метални кланфи и клинци. Просторот помеѓу гредите на надворешната и внатрешната фасада исто така е затваран во техника *opus incertum* како во долните партии, а јадрото на ѕидовите било полнето со аморфни камења со различна големина и било заливано со варов малтер (Nacev 2015: 470, 471; Нацев, Веселинов 2015: 217).

Ова утврдување ги имало следните одбранбени елементи: одбранбен ѕид со куртини и кули меѓу кои и една главна (донжон), порти, внатрешен пропугнакулум и акропол. Исарот имал 14 куртини и бил зајакнат со вкупно 7 четвртasti кули од кои 5 се на акрополот додека 2 се наоѓале на останатиот дел од фортификацијата која овозможувала заштита на предградието (Nacev 2015: 470–474). Во утврдувањето се влегувало преку главен влез што исто така е случај и кај акрополот каде имало само еден влез. Влезовите се штители со порти и кули. Главниот влез имал една кула додека оној на акрополот бил со две кули од кои едната е донжон а овој влез дополнително ја зголемувал својата бранетост и со внатрешениот пропугнакулум. Карактеристично за Исарот како утврдување е тоа што кај него имало

⁸ Трајче Нацев тврди дека највисокиот акрополен дел не претставувал феудален дворец бидејќи кај него не се откриени репрезентативни градби, туку напротив тој се користел за потребите на војската бидејќи на овој дел имало касарна; Звонко Белдедовски наведува дека на највисокиот акрополен дел имало уште една мала тврдина – феудален дворец со палата и помошни градби; Според Иван Микулчиќ највисокиот – акрополен дел од утврдувањето се користел како феудален замок. (Археолошка карта на Р. Македонија 1996: 447)

и тунел кој водел од акрополот до коритото на река Брегалница и по еден отвор кај две куртини кој најверојатно се користел за набљудување на околината (Nasev 2015: 461, 470, 473–475; Белдедовски 2016: 25).⁹

Целокупната поставеност на одбранбените елементи што се наоѓале на акрополот му овозможувале поголема заштита во однос на останатиот дел на утврдувањето (Пл. 3). Одбранбените ѕидови на Исарот опкружувале простор од околу 1,6 хектари додека пак акрополот се простирал на површина од околу 1,7 декари (Белдедовски 2016: 6).

Од десната страна на патниот правец Штип – Радовиш, атар на село Брест, се наоѓа Плоча. Утврдувањето било сместено на зарамнето плато на висок рид (Археолошка карта на Р. Македонија 1996: 429). Тоа имало добра прегледност над околината а воедно и ефикасна одбрана и заштита од непријателски напади.

ЛИТЕРАТУРА

Алексова 1989: Алексова, Б. Епископијата на Брегалница, Прилеп: Институт за истражување на старословенската култура.

Археолошка карта на Р. Македонија 1996: Археолошка карта на Р. Македонија. Т. II. Скопје: Македонска академија на науките и уметностите.

Белдедовски 2016: Белдедовски, Зв. Тајните на Исарот. Штип: НУ Универзитетска библиотека „Гоце Делчев“.

Микулчиќ 1996: Микулчиќ, Ив. Средновековни градови и тврдини во Македонија, кн. 5. Скопје: Македонска академија на науките и уметностите.

⁹ Според Звонко Белдедовски тунелот се користел за тајно снабдување со вода на жителите на утврдувањето но и како таен премин за воени потреби. Се претпоставува дека тунелот потекнува уште од античкиот период а истиот се користел и во средниот век; Трајче Нацев наведува дека досега е откриено постоење на два отвора кај куртините Ц и О (детален опис на куртините е даден во текстот *Fortification of the medieval fort Isar – Shtip* (Nasev 2015) но според него не се исклучува можноста да постоеле и други такви отвори кај некои од останатите куртини. Но поради уништеноста на горниот дел од ѕидот кај другите куртини не може да се потврди или отфрли ваквата теза.

Микулчиќ 1999: Микулчиќ, Ив. Антички градови во Македонија, кн. 8. Скопје: Македонска академија на науките и уметностите.

Насев 2015: Nacev, T. Fortification of the medieval fort Isar – Shtip. – Folia Archaeologica Balkanica III, Skopje, 454–458.

Нацев, Веселинов 2015: Насев, Т., Д. Веселинов. Трансформацијата на доцноантичките во средновековни утврдувања во Брегалничкиот басен. – Зборник на трудови од Меѓународниот симпозиум „Денови на Јустиниан I“. Скопје: Универзитет Евро-Балкан, 211–218.

Цветковски 1964: Цветковски, Б. Историски и стопански развој на Штип од создавањето до 1919 година. – Astibo – Штип, I–XX век. Штип: Собрание на Општина Штип.

Штип низ вековите 1986: Штип низ вековите, кн. 1. Штип: Собрание на општина Штип.

**FORTIFICATIONS AS THE BASIC PROTECTION
OF THE POPULATION AGAINST DANGERS IN THE MIDDLE
AGES ON THE TERRITORY OF THE MUNICIPALITY OF SH TIP**

Dragan Veselinov

Regional crises management center – Shtip

Trajce Nacev

University Goce Delcev – Shtip

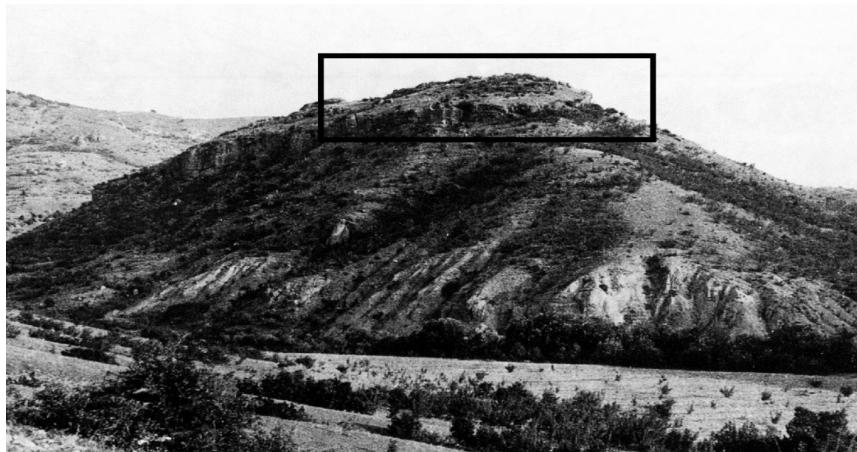
Republic of North Macedonia

Abstract

Historical events and developments on the Balkan Peninsula in the Middle Ages, accompanied by turmoils and wars, imposed the need to protect the population and places of residence. This is how fortifications appear as a basic protection, a way that was essentially the same as in prehistory and antiquity but adapted to the then medieval challenges. This is typical for the territory of the municipality of Shtip, which in different periods of the Middle Ages was part of several different state creations where this type of protection was established.

Keywords: Fortifications, protection, Shtip, Middle Ages.

Илюстрации към статията на Драган Веселинов, Трајче Нацев – „Фортификациите како основна заштита на населението од опасности во средниот век на територијата на општина Штип“, стр. 271–277.



Слика 1. Местоположба на утврдувањето Исар, село Црешка.



Слика 2. Местоположба на утврдувањето Исар, Штип.

