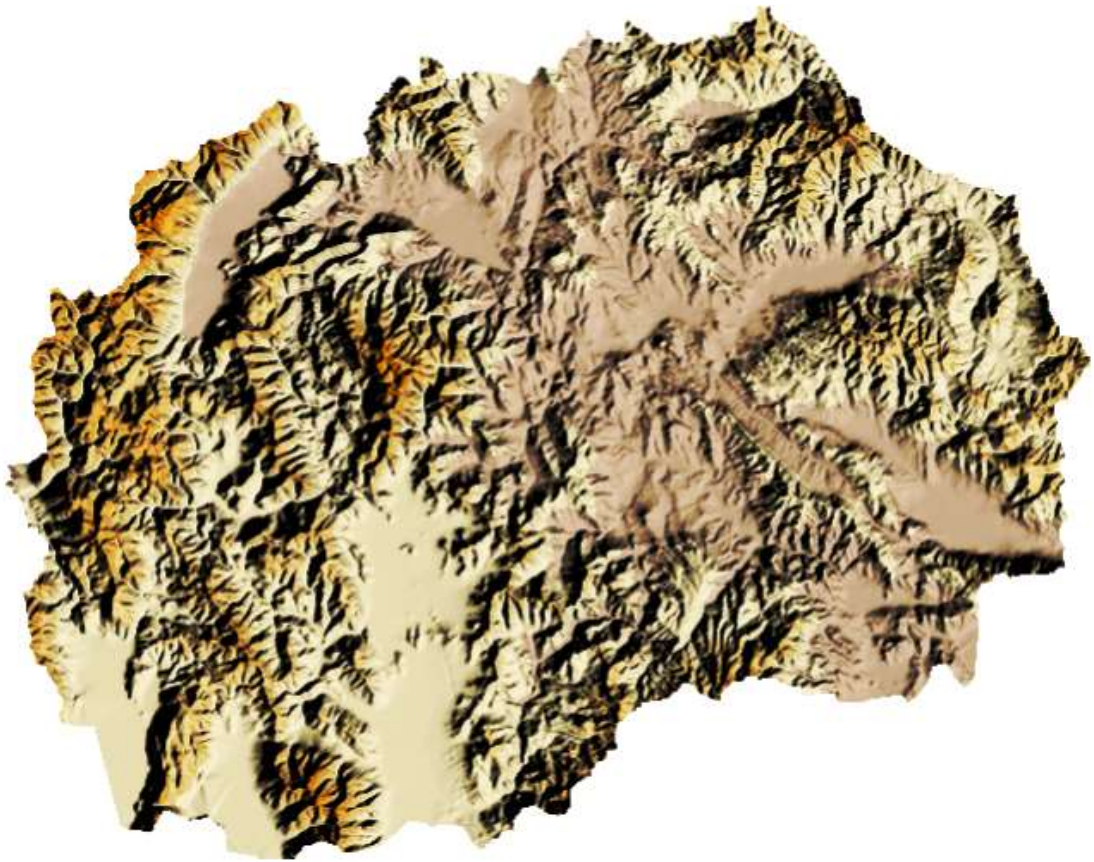


Никола В. Димитров

ТУРИЗАМ НА МАКЕДОНСКИТЕ ПЛАНИНИ



Скопје, 2025

Никола В. Димитров

**ТУРИЗАМ НА
МАКЕДОНСКИТЕ ПЛАНИНИ**

Автор:
проф. д-р Никола В. Димитров
Публикација
ТУРИЗАМ НА
МАКЕДОНСКИТЕ ПЛАНИНИ
Уредник
проф. д-р Никола В. Димитров
Уредувачки одбор
проф. д-р Никола В. Димитров
проф. д-р Благоја Маркоски
Сузана Јовановска
Рецензенти:
проф. д-р Благоја Маркоски
проф. д-р Свемир Горин
проф. д-р Иван Радевски
Лектор:
Виолета Јовановска Никовска
Техничко уредување:
проф. д-р Никола В. Димитров
Издавач:
ГЕОМАП, ДОО - Скопје
Печати
Студентски сервис, Скопје
Тираж
30 примероци

CIP - Каталогизација во публикација
Национална и универзитетска библиотека "Св. Климент Охридски", Скопје

338.48-52:796.5(497.7)

ДИМИТРОВ, Никола В.

Туризам на македонските планини / Никола В. Димитров. - Скопје :
Геомап, 2025. - 108 стр. : илустр. ; 30 см

Фусноти кон текстот. - Кратка пригодна биографија: стр. 103. -
Библиографија: стр. 103-108

ISBN 978-608-66825-8-3

а) Планински туризам -- Македонија

COBISS.MK-ID 67777029

проф. д-р НИКОЛА В. ДИМИТРОВ

**ТУРИЗАМ
НА
МАКЕДОНСКИТЕ ПЛАНИНИ**

Скопје, 2025 година

СОДРЖИНА	Страница
Предговор	7
ПРВ ДЕЛ: ПЛАНИНИ И РЕСУРСИ ЗА ТУРИЗАМ	9
I. Општи карактеристики на македонскиот планински релјеф.....	9
1. Карактеристики на планинскиот релјеф	9
2. Основни одлики на македонските планини	18
3. Функционална поделба и ресурси на планините	28
II. Почетоци на планинарење, скијање, планинарски друштва и домови	30
1. Први искачувања на планините и прво скијање	30
2. Планинарство, планинарски друштва, планинарски домови и скијање	33
ВТОР ДЕЛ: ТУРИСТИЧКИ МОТИВИ, АКТИВНОСТИ И ДВИЖЕЊА	43
I. Атрактивни мотиви	44
1. Природни	44
2. Антропогени	44
3. Природно-антропогена пејзажна група на туристички мотиви	45
II. Комуникативни мотиви	45
1. Патна мрежа	45
2. Друга инфраструктура	46
3. Инфоцентри, сувенирници, музеи	46
III. Рецептивни мотиви	46
1. Сместувачки капацитети	47
2. Угостителски капацитети	47
3. Други капацитети	47
IV. Туристички активности на македонските планини	50
1. Почетоци на туризмот на македонските планини	50
2. Видови туризам и рекреативни активности на планина	56
3. Функционални карактеристики на планинскиот туризам	59
4. Ски-центри и одморалишта	67
5. Планинарски друштва и домови	73
6. Туристички движења	88
7. Регионални карактеристики на планинскиот туризам	93
Кратка пригодна биографија	102
Литература и други извори	103

ПРЕДГОВОР

Туризмот е светски процес, сложен и профитабилен. Во светот активно опстојуваат повеќе видови туризам. Планинскиот туризам високо е рангиран и игра важна улога во глобалниот светски туризам.

Слични карактеристики има и туризмот во РС Македонија. Така, ако ги рангираме видовите туризам во РС Македонија, примарно место има езерскиот туризам, потоа следи урбаниот туризам, па планинскиот туризам итн.

Прв ракопис за планински туризам е учебникот со наслов Планински туризам (2021), кој го користат студентите на Факултет за туризам и бизнис логистика, при Универзитет „Гоце Делчев“ – Штип. Во учебникот е обработен планинскиот туризам во светот и делумно во РС Македонија.

Македонскиот планински туризам располага со многу ресурси, кои доволно не се искористени. Главен мотив за создавање на оваа тематска книга е презентирање на ресурсите за развој и унапредување на планинскиот туризам на македонските планини. Темата во овој текст исклучиво го обработува само туризмот на македонските планини. Имено, правиме обид да ги презентираме сите карактеристики на појава, развој и унапредување на Туризам на македонските планини.

Текстот што е презентиран во книгата е конципиран во два дела и шест теми.

Првиот дел, Планини и ресурси за туризам, е составен од две теми.

Во првата тема, Општи карактеристики на македонскиот планински релјеф ги обработува главните карактеристики на планинскиот релјеф, потоа основните одлики на македонските планини и на крајот функционалната поделба и ресурси на планините. Во втората тема: Почетоци на планинарење, скијање, планинарски друштва и домови, ги обработува првите искачувања на планините, првото скијање, појавата на планинарство, планинарски друштва, планинарски домови и скијање.

Во вториот дел, Туристички мотиви, активности и движења, составен е од четири теми. Во првата тема се општо обработени Атрактивни мотиви (природни и антропогени), во втората тема, се говори за Комуникативни мотиви (патна мрежа, друга инфраструктура, инфоцентри и сувенирници), во третата тема за Рецептивни мотиви (Сместувачки капацитети, Угостителски капацитети и Други капацитети).

Во четвртата тема опширно се обработуваат податоци за Туристички активности на македонските планини, и тоа за: Почетоци на туризмот на македонските планини, Видови туризам и рекреативни активности на планина, потоа за Функционални активности на планинскиот туризам, Ски-центри и одморалишта, Планинарски друштва и домови, како и за Туристички движења и Регионални карактеристики на македонскиот планински туризам.

На крајот е поместен преглед на користена литература и интернет-адреси.

Подвлекувам, во книгата не се ставени многу фотографии и географски карти и тоа од причина да не биде премногу обемна. Имено во ера на дигитализација и социјални мрежи, секој може да види прекрасни фотографии за македонските планини и сл. Исто така, печатењето на книги чини многу пари, а особено на оние кои се обемни и со многу фотографии. Значи, мисијата за научните работници и сите други лица кои сакаат да презентираат разни теми станува скапа работа. Па така, денес, повеќе се користи електронско издание отколку печатено. Затоа е мал тиражот на книгата. Книгата ќе биде и електронски поставена, со услов секој кој ќе ја користи правилно да ја цитира.

Благодарност на рецензентите проф. д-р Благоја Маркоски, проф. д-р Свемир Горин и проф. д-р Иван Радевски, кои прифатија да го рецензираат ракописот.

Битола, ноември 2025 година

Авторот

ПРВ ДЕЛ: ПЛАНИНИ И РЕСУРСИ ЗА ТУРИЗАМ

I. Општи карактеристики на македонскиот планински релјеф

1. Карактеристики на планинскиот релјеф

Македонија е богата со релјефни и геоморфолошки мотиви кои делумно туристички се вреднувани. Низ геолошката историја под влијание на внатрешни и надворешни сили се создадени мошне интересни релјефни облици кои се привлечни за домашните и странските гости. Карактеристични релјефни облици кои зафаќаат најголем дел од територијата државата се планините. Македонија, како планинска земја, има извонредни природни предуслови и можности за развој на планинскиот туризам.

Планините често се користат како ресурси за развој на туризмот, во првата линија нудејќи задоволство, релаксација, спортски активности или дури уживање во духовни и психолошки потреби. Од страна на многу автори е потврдено дека природните и географските карактеристики на планините се предодредени за планинарење, спорт, едукација и рекреација. Така, планинарењето, спортот, едукацијата и рекреативниот туризам станаа многу атрактивни форми за туризам што привлекува голем број туристи.

Сепак, поседувањето планини не значи автоматски стекнување економски придобивки. Она што е потребно за успешен развој на планинскиот туризам е всушност значителна инвестиција на време, пари и напори. Многу земји ги реализираа придобивките од развојот на планинскиот туризам, во Македонија сè уште само мал дел од планините практикуваат планински туризам.

По морфометриските карактеристики релјефот во **РС Македонија е планинско-ридски**, а според основните мезо релјефни облици (*планини – возвишенија; и котлини – рамнини и речни долини*) се дефинира и како **планинско-котлинска земја**, или како **планинско-ридско-котлинска земја**.

По морфометриските карактеристики на релјефот, РС Македонија е планинско-ридска земја¹. Вкупната површина на РС Македонија изнесува 25 436 км², најголем дел од територијата зафаќаат планините со површина од 11 044 км² или 42,95 %, потоа следат ридовите со 9 769 км² или 37,99 %, а на рамнините отпаѓа 4.900 км² или 19,06 %. Според податоците, РС Македонија е планинско-ридска земја со површина од 20 813 км² или 81 % (80,94 %), со просечна надморска височина од 829 метри. Најниската надморска височина е 48 метри во близина на Гевгелија, а највисока надморска височина е врвот Голем Кораб со 2 764 метри. (Андоновски, 1978; Маркоски, 1995; Стојмилов, 2003; Маркоски, 2004).²

Во поглед на тектонската еволуција на Македонија се одликува со сложена тектонска структура, односно при дефинитивното оформување релјефот се создадени четири посебни структурни зони, кои имаат свои посебни геолошки одлики, состав, тектонска структура и еволуционен развој: Краиштинска Зона, Родопска Зона, Вардарска Зона, Пелагониска Зона (хорстантиклинориум), Западномакедонска зона и Цукали краста Зона.

¹ Во светот се издвоени 17 туристички планински масиви. Македонија спаѓа во групата на Балканскиот туристички планински масив.

² Македонија се наоѓа во групата на првите десет држави со над 80 % планинско земјиште: Андора, Лихтенштајн и Бутан (со 100 %), Лесото (98 %), Таџикистан (95 %), Киргистан и Швајцарија (90 %), Македонија, Либан, Руанда и Ерменија (81 %), Непал и Грузија (со 80%).

Родопската зона ги зафаќа источните делови на државата во која влегуваат планините: Беласица, Плачковица, Огражден, Малешевски Планини, Влаина, Осоговски Планини, Герман и Козјак.

Вардарската зона го зафаќа централниот дел по течението на реката Вардар и претставува длабок тектонски ров кој се наоѓа помеѓу Родопската зона на исток и Пелагониската зона на запад. Во оваа зона од планини влегуваат: Скопска Црна Гора, источните падини на Китка, Водно, Жеден, ниските планини Градиштанска Планина, Клепа, Конечка Планина (Серта), Градешна Планина, Плауша, а на запад Кожуф, Козјачки Камен до планината Ниџе.

Пелагониската зона ја опфаќа Пелагониската Котлина и планините кои се издигнуваат источно и северно од неа. Од источната страна се планините: Ниџе, Селечка Планина, Дрен, Бабуна, Караџица и Сува Планина. Од северната страна се: целиот масив на Мокра Планина со планините Даутица, Јакупица, Голешница, Караџица и Китка.

Западномакедонската зона ја зафаќа цела Западна Македонија во која влегуваат планините: Шар Планина, Кораб, Дешат, Крчин, Бистра, Сува Гора, Челоица, Песјак, Стогово, Караорман, Јабланица, Бушева Планина, Љубен, Плакенска Планина, Илинска Планина, Бигла, Галичица и Баба Планина.

Во целина земено релјефот или територијата на Македонија претставува мозаик кој личи на шаховска табла, каде црните полиња се вдлабнатини (котлини, полиња и долини), а белите полиња се сите возвишенија (ридрави и планини).

Низ долгиот временски период, под дејство на внатрешните и надворешните сили, се менувале крупните земјишни облици и според настанувањето во релјефот јасно можат да се издвојат два планински предела. Родопски планински предел како област на стари грамадни планини и котлини и Шарски планински предел како област на млади верижни планини.

Родопскиот планински предел се дели на три помали географски целини: Источно-вардарска група планини и котлини, Ниска Македонија или Повардарие и Западновардарска група планини и котлини или Пелагониски Масив, односно Пелагониди.

Во Источно-вардарска група на планини и котлини се наоѓаат следните планините: Беласица, Огражден, Малешевски Планини, Влаина, Плачковица, Осоговски Планини или Осогово, Билина Планина, Герман, Козјак и Скопска Црна Гора.

Во Ниска Македонија или Повардарие, од источна страна се наоѓаат планините: Скопска Црна Гора, Градиштанска Планина, Серта (Конечка Планина), Градешка Планина и Палуш, а од западна страна се: Жеден, Водно, Китка, Голешница, Клепа и Кожуф.

Западно-вардарска група планини и котлини – Пелагоници или Пелагониска Зона или област, ја опфаќа Пелагониската Котлина и долината на реката Треска, оваа област се дели на западен и источен дел. Во западниот дел се наоѓаат планините: Баба, Бигла, Плакенска Планина, Илинска Планина, Лубен, Бушева Планина, Песјак, Челоица, Сува Гора и Жеден. Додека во источниот дел се наоѓаат планините: Ниџе, Козјак, Селечка Планина, Дрен, Бабуна, Мокра Планина (Јакупица, Даутица и Караџица) и Сува Планина.

Областа на млади верижни планини или Шарска област се протега од најзападниот дел на РС Македонија. Оваа област се дели на две зони – внатрешна (источен дел) и надворешна зона (западен дел). Во внатрешната зона или источен дел припаѓаат младите планини: Шар Планина, Бистра, Буковиќ, Стогово, Караорман и Галичица, а во надворешната зона или западен дел, планините Кораб, Дешат, Крчин и Јабланица.

Планинскиот релјеф се среќава низ сите делови на државата (источен, повардарие и западен дел, потоа во сите општини и во сите 8 статистичко плански

региони. Според висината, планините се поделени на: ниски (од 501 до 1.000 м), средни (од 1001 до 2000 м) и високи (со над 2000 м), а според староста на настанување на стари или грамадни и млади или верижни планини.

Македонија има 26 планински масиви, од кои 14 се повисоки од 2000 м., од кои 5 планини се повисоки од над 2500 метри (*Кораб, Шар Планина, Баба, Јакупица и Нице*). На високите планини има над 220 врвови со висина над 2000 метри (Андоновски, 1978; Маркоски, 1995; Петрушевски & Петрушевска, 2001; Дончев, Атанасов, 2001; Стојмилов, 2003; Маркоски, 2004; Мариноски, 2010; Димитров, 2015; Димитров & Котески, 2015)

Во табелата 1. може да ја проследиме хипсометријата или надморската височина во РС Македонија од 46 мнв од 2764 м н.в.

Табела 1. Распоред на површините по надморска височина во РС Македонија

Надморска височина	Површина		Висинска зона	Површина			
	Км ²	%		6 зони	Км ²	%	
2764-2600	0,5	0,00	над 2000	355,7	1,39	8,41	30,21
2600-2500	6,4	0,02					
2500-2400	19,1	0,08					
2400-2300	35,6	0,14					
2300-2200	62,9	0,25					
2200-2100	88,6	0,35					
2100-2000	142,6	0,56					
2000-1900	187,4	0,74	1500-2000	1785,7	7,02	74,37	
1900-1800	258,6	1,02					
1800-1700	328,4	1,29					
1700-1600	446,6	1,76					
1600-1500	564,7	2,22					
1500-1400	700,6	2,75	1000-1500	5545,0	21,80		
1400-1300	897,7	3,53					
1300-1200	1065,8	4,19					
1200-1100	1310,1	5,15					
1100-1000	1570,8	6,17					
1000-900	1767,4	6,95	500-1000	11231,7	44,16		
900-800	2122,6	8,34					
800-700	2098,9	8,25					
700-600	2853,8	11,22					
600-500	2389,0	9,39					
500-400	2050,2	8,06	300-500	4062,2	15,97	25,63	
400-300	2012,0	7,91					
300-200	1675,1	6,59	до 300	2455,7	9,66		
200-100	599,4	2,36					
46-100	181,2	0,71					
46-2764	25436,0	100,00	6 зони	25436,0	100,00	100,00	

Извор: Маркоски, Б., 1992: Картографско картометриски проучувања на хипсометријата на просторот и разместеноста на населението во Република Македонија, докторска дисертација одбранета на Институтот за географија при ГМФ, Скопје. (ракопис). Пресметал и составил НВД

За бројот на планини среќаваме различни податоци, и тоа дека има 30, 40 па дури и многу повеќе планини. Така, според *Мариноски*, бројот на планини изнесува 34, од кои 14 се високи, 14 средни и 6 ниски, а според *Стојмилов*, има 40 планини од кои 14 високи 20 средни и 6 ниски планини, според *Колчаковски* и *Милески*, бројот на планини изнесува 39, од кои 13 високи, 22 средно високи и 4 ниски планини. Додека пак, според *Маркоски*, бројот на планински масиви изнесува 26, со околу 80 планини како

нивни ограноци и 5 планини кои претставуваат засебни просторни целини. Така, *Маркоски*, според типот на релјефот планинските масиви во Република Македонија ги издвојува во четири групации и тоа:

- 5 се со над 2 500 метри или со изразено висок планински релјеф (*Мокра Планина; Кораб, Дешат со Крчин; Ниџе со Козјак; Баба со Пелистер; и Шар Планина*);
- 9 се со високо планински релјеф од 2 000 до 2 500 метри (*Бистра; Стогово со Караорман; Јабланица; Галичица; Песјак, Добра Вода со Сува Гора; Илинска, Плакенска со Бигла; Кожуф; Беласица; и Осоговски Планини*);
- 10 се со средно планински релјеф од 1 000 до 2 000 метри (*Бабуна со Клепа; Бушева Планина; Влаина; Селечка, Дрен со Ливада; Конечка, Градешка со Плауш; Козјак, Широка со Герман; Малешевски Планини; Огражден; Плачковица; и Скопска Црна Гора*), и
- 2 се со ниско планински релјеф од 500 до 1 000 м н.в. (*Голак и Жеден*).
(Маркоски 1995; Маркоски 2004)

Од 26 планински системи, 14 се гранични, а останатите 12 се во внатрешноста на државата. Од 14 гранични планински системи, 10 се високи со над 2 000 м н.в., а останатите 4 се во внатрешноста на државата. Од 12-те континентални планински системи со височина од 2 000 м н.в., 4 се континентални. Од вкупно 221 врвови со над 2 000 м н.в., повеќе од половината се гранични врвови.



Карта 1. Планински масиви во РС Македонија

Меѓутоа, кога станува збор за туристички цели (прошетки и престој на планинари и туристи во планина, рурална средина и сл.) потребно е користење, односно употреба и на локалните имиња на планините. Така, на пример ако ги користиме и локалните имиња на планини тогаш, во РС Македонија, можат да се издвојат над 120 планини.

Туристички најатрактивни се високите планини, со над 2 000 м н.в., кои вкупно зафаќаат површина од 8 194,2 км² (31,8 %) од кои најголема површина има планина Јакупица со 1 672,8 км², Осоговски Планини со 1 167,2 км², Шар Планина со 912,8 км²,

Кожуф 893,0 км², итн. (Види: Табела 2.). Просечната височина на високите планини изнесува 2 185 метри. (Dimitrov, and Popeska, and Ristova, 2018)

Табела 2. Општи карактеристики на високите планини во РС Македонија

Р. б.	Планина	Најголема височина во метри	Вкупна површина во км ²	Од тоа површина во км ² со височина:		Од тоа површина во км ² со височина:	
				до 1000 м	над 1000 м	над 1500 м	над 2000 м
1.	Кораб и	2 764	290,2	32,2	258,0	161,2	31,8
2.	Дешат	2 341					
3.	Шар Планина	2 747	912,8	117,8	795,0	500,2	182,8
4.	Баба	2 601	436,2	65,9	370,3	172,1	30,8
5.	Јакупица	2 540	1.672,8	1.015,0	657,8	239,0	60,2
6.	Ниџе	2 521	689,4	332,0	357,4	82,2	10,8
7.	Стогово со Караорман	2 273	522,0	150,8	371,2	144,1	12,4
8.	Јабланица	2 258	254,6	96,0	158,6	61,2	8,2
9.	Осоговско	2 252	1.167,2	661,7	505,5	100,9	2,8
10.	Галичица	2 251	387,2	95,8	291,4	86,4	7,6
11.	Бистра	2 163	572,8	89,0	483,8	255,4	4,8
12.	Кожуф	2 132	893,0	628,0	265,0	68,0	1,6
13.	Челоица со	2 062	396,0	208,0	188,0	48,0	0,2
14.	Сува Гора	2 010					
Вкупно км²:			8.194,2	3.492,2	4.702,0	1.918,9	354,0
Процент (%)			31,8	13,5	18,3	7,4	1,3

Сложени планински масиви се Шар Планина, Јакупица, Бистра, Осоговските и Малешевските Планини. Така на пример, Шар Планина е составна од повеќе посебни планински предели и ограноци, и тоа: Враца, Рудока, Ничпурска, Кожа, Гробовска, Пожарска, Аливодена Планина и др.; Мокра Планина, составена е од пет поголеми посебни планини: Јакупица, Караџица, Даутица, Голешница и Китка, но и од уште неколку други помали планински ограноци, како што се: Сува Планина, Салакова, Шејтаница, Клепало, Перчулица, Мулџица Планина и др. Слично е и кај планинскиот масив Бистра, кој е составен од планинските ограноци: Чаушица, Сенечка, Зајаска Планина итн.

Друг интересен показател за планините во РС Македонија е поврзаноста на повеќе планински масиви без да бидат пресечени со речен тек. Вака природно поврзани планини се добра основа за маркирање на планинарски трансверзали, кои ги има неколку во Македонија.

На пример, планинските била на Водно – Сува Планина – Караџица – Даутица – Бушева Планина – Баба Сач – Илинска Планина – Плакенска Планина – Бигла и Баба Планина се до грчката граница имаат вкупна должина од околу 220 км. Или пак, планинските била на Водно – Сува Планина – Караџица – Даутица – Бушева Планина – Баба Сач – Илинска Планина – Плакенска Планина – Галичица до албанска граница имаат вкупна должина од околу 220 км.

Овие два примера се добар показател за идно планирање на планинарско-туристички трансверзали кои во РС Македонија, може да ги има многу (На пример: Шар Планина – Кораб – Бистра – Илинска Планина – Плакенска Планина – Бигла – Баба Планина во должина од 250 км.; Водно – Сува Планина – Караџица – Јакупица – Даутица – Бабуна – Дрен – Селечка Планина во должина од околу 150 км; Шар Планина – Бистра – Кораб – Дешат – Крчин во должина од над 120 км; Осоговски Планини – Влаина – Малешевски – Огражден во должина од 100 км; Баба Планина – Ниџе – Козјак

– Кожуф во должина од 100 км; Нице – Козјак – Кожуф во должина од 80 км; Плачковица – Малешевски – Огражден во должина од над 60 км; Конечка – Градешка – Плауш – Беласица во должина од околу 80 км, итн).

Сепак, за развојот на туризмот најатрактивни се високите планини со над 2 000 и над 2 500 метри надморска височина. Високите планини овозможуваат прекрасни услови за планинарење, алпинизам и за екстремни спортови (велосипедизам, параглајдерство, планинско трчање и сл.), и на нив се лоцирани речиси сите ски-центри, голем број од планинарските домови, долги маркирани планинарски патеки и сл. Доста атрактивно за планинарите е искачувањето на највисоките врвови од над 2 700 метри, распоредени на две планини: Кораб (Голем Кораб, 2 764 м – највисок врв во РСМ) и Шар Планина (Титов Врв, 2 747 м – втор највисок врв). Најмногу високи врвови со над 2000 мнв има на Шар Планина 78, на Кораб 25, Баба Планина 24 итн. (Види Табела 3.)

Гранични планини на РС Македонија со врвови повисоки од 2 000 метри се: Шар Планина на север со Косово; потоа Кораб, Дешат, Крчин, Јабланица и Галичица на запад со Албанија; Баба, Нице и Кожуф планина, на југ, со Грција; и Осоговски Планини на исток со Бугарија.³

Табела 3. Приказ на високите планини над 2 000 метри во РС Македонија

Р. бр.	Планина	Вкупно врвови	Име на највисокиот врв	Надморска височина (м н. в.)
1.	Кораб	25	Голем Кораб	2 764
2.	Шар Планина	78	Титов Врв	2 748
3.	Баба со Пелистер	24	Пелистер	2 601
4.	Јакупица - Мокра Гора (Караџица – 2 472 м, Голешница, Перчулица или Беличка Планина – 2 423 м Сува Планина, 2 179 м, Даутица, 2 178 м и Китка 1 589 м)	20	Солунска Глава	2 540
5.	Нице	6	Кајмакчалан	2 521
6.	Дешат со Крчин (Голем Крчин, 2 343 м)	22	Веливар	2 375
7.	Стогово	11	Голем Рид	2 268
8.	Јабланица со Радук	4	Црн Камен	2 258
9.	Галичица	3	Магаро	2 254
10.	Осоговски Планини	5	Руен	2 252
11.	Бистра	12	Меденица	2 163
12.	Кожуф	6	Зелен брег	2 171
13-14	Челоица со Сува Гора (Табахон 2.010 м)	5	Добра Вода	2 061
Вкупно врвови со над 2000 мнв:		221*	/	/

Извор: Статистички годишник на Р Македонија, 2013 г.; Стојмилов, А., 2003; Евгениј, Д., Е & Атанасов, П., 2001; Петрушевски, И. 2012; <http://gis.katastar.gov.mk/arec>; <http://www.igeografija.mk/Portal/?p=2463>; *Андоновски, Т, 1978, (евидентира 177 врвови над 2000 метри).

³ Од 221 врв со над 2 000 метри, осудесет се во државата, а останатите се погранични. Од пограничните врвови најголем број се гранични со Албанија, потоа Косово, Грција а најмалку со Бугарија, додека на границата со Србија нема планински врв со височина од 2 000 метри. На ова место ќе го подвлечеме и следново, на етничката карта на Македонија може да се види дека највисоките врвови на Балканот со над 2 900 метри, Мусала (2 925 м) и Митика (2 919 м) се и гранични врвови на етничка Македонија со Бугарија и Грција. Имено, овие највисоки врвови се наоѓаат на планините Рила (врвот Мусала 2 925 м) и Олимп (врвот Митика, 2 919 м). Од картата се гледа дека највисоката балканска планина Рила е гранична планина меѓу Македонија и Бугарија, а втората највисока планина Олимп е гранична планина меѓу Македонија и Грција (Тесалија). Додека пак, третата највисока планина на Балканот - планината Пирин, со највисокиот врв Вихрен 2 914 метри целосно влегува во состав на етничка Македонија. Исто така на етничката картата може да се видат и други гранични планини со над 2 000 метри, и тоа: Пинд, Грамошта или Грамос и Хасиа (меѓу Македонија и Грција) и Западни Родопи (меѓу Македонија и Бугарија).



Слика 1 – 8. Врвови на високи планини во РС Македонија

Втората група на планини во РСМ се средно – високите планини чија висина се движи 1 000 – 2 000 м н.в., нивниот број е 50 планини и се распространети на целата територија од државата. И оваа група планини имаат добри услови за развој на летни и зимски спортски активности, планинарење, планински велосипедизам и сл. Според научните истражувања на овие планини можат да се формираат од 75 до 80 туристички локалитети. Од средните планини за планинарите доста атрактивни се Бушева Планина, Водно, Скопска Црна Гора, Бабуна, Плакенска Планина, Илинска Планина, Бигла, Плачковица, Голак, Обозна, Влаина, Малшевски Планини, Огражден, Беласица.

Табела 4. Приказ на поважните средно високи планини 1000 – 2000 м во РС Македонија

Р. бр	Име на планината	Име на врвот	Надморска височина
1.	Плакенска Планина	Сталев Камен	1 998
2.	Голешница	Лисец	1 935
3.	Влаина	Кадица	1 932
5.	Песјак	Песјак	1 917
6.	Илинска Планина	Лиска	1 908
7.	Беласица	Тумба	1 881
8.	Козјак (мариовски)	Голем Козјак	1 871
9.	Сува Гора	Дупен Камен	1 857
10.	Малшевски Планини	Џами Тепе	1 803
11.	Караорман	Орли Врв	1 794
12.	Бушева	Стара Мусица	1 788
13.	Лубен или Љубен	Кафчал	1 764
14.	Плачковица	Лисец	1 754
15.	Бабуна со Козјак (плетварски)	Козјак	1 745
16.	Огражден	Огражденец	1 745
17.	Славеј Планина	Славеј	1 714
18.	Билина или Чупина Планина	Чупино Брдо	1 703
19.	Баба Сач	Голем Сач	1 695
20.	Дрен Планина	Ливада	1 663
21.	Исток	Бигла	1 663
22.	Петра или Петрина Планина	Црвен Камен	1 660
23.	Бигла	Голем Камен	1 656
24.	Скопска Црна Гора	Рамно	1 651
25.	Китка	Китка	1 589
26.	Чаве	Чаве	1 557
27.	Голак	Чавка	1 538
28.	Буковик	Тепе	1 528
29.	Древеник	Кале	1 494
30.	Сува Планина (кавадаречко)	Галчин	1 472
31.	Селечка Планина	Високо	1 471
32.	Бабуна	Голи Рид	1 455
33.	Облаковско–Снеговска Маса	Бел Камен	1 430
34.	Злато	Златоврв	1 422
35.	Готен	Грамотник	1 420
36.	Мазатар	Кутлишта	1 417
37.	Марјанска Планина	Висока Чука	1 388

38.	Герман	Модра Глава	1 387
39.	Осој	Раса	1 369
40.	Бејаз Тепе	Бејаз Тепе	1 348
41.	Орлак	Орлак	1 333
42.	Козјак (кумановски)	Перен	1 326
43.	Малинска Планина	Два Камена	1 285
44.	Жеден	Голем Камен	1 259
45.	Обозна	Обозна	1 184
46.	Конечка Планина (Серта)	Волчјак	1 159
47.	Клепа	Клепа	1 149
48.	Сува Планина (скопско)	Ситојца	1 122
49.	Водно или Каршијак	Крстовар	1 066
50.	Градешка Планина	Вршник	1 031

Извор: ТК 1: 50 000, ВГИ, Белград, 1973 година; Петрушевски, И. & Петрушевска, Н., 2001; Петрушевски, И., 2012; <http://gis.katastar.gov.mk/arec>; <http://www.igeografija.mk/Portal/?p=2463>

Бројот на ниски планини под 1 000 метри надморска височина изнесува 17, располагаат со поскуромни услови за развој на планински туризам. Сепак, и оваа група планини имаат услови за развој на летни и зимски спортски активности, планинарење, планински велосипедизам и сл. Од ниските планини за излет и планинарење атрактивни се: Плауш; Смрдеш Планина со Краста; Новоселско Брдо; Змаева Дупка; Манговица со врвот Асаница; Градиштанска Планина; Венец; Крушка; Руен; Ланиште; Црн Врв; Богословец; Боска; Карабалија; Станевски Орман; Илинца и Планина Љуба. (Види: Табела 5.)

Табела 5. Ниски планини во РС Македонија

Р.Бр	Име на планината	Име на врвот	Надморска височина во метри
1.	Плауш	Коа	997
2.	Смрдеш со Краста	Елешница	971
3.	Новоселско Брдо	/	925
4.	Змаева Дупка	/	909
5.	Манговица	Асаница	874
6.	Градиштанска Планина	Градиште	861
7.	Венец	/	853
8.	Крушка	Голик	790
9.	Руен	Рујан	786
10.	Руен	Лениште	775
11.	Црн Врв	/	774
12.	Богословец	Св. Јовански Рид	755
13.	Боска	/	720
14.	Кара Балија / Дуб / Дојрански Рид	Град	707 / 697
15.	Станевски Орман	/	684
16.	Илинца	/	664
17.	Планина Љуба	/	563

Извор: Петрушевски, И. & Петрушевска, Н., 2001; Петрушевски, И., 2012; <http://gis.katastar.gov.mk/arec>; <http://www.igeografija.mk/Portal/?p=2463>)

2. Основни одлики на македонските планини

Македонија иако е мала по површина, сепак располага со поголем број планини. Бројот на планини во РСМ изнесува околу 40, од кои за планинскиот туризам најпривлечни се високите планини, а потоа следат средните и ниските планини.

Во описот што следи ќе се задржиме само на дваесетина планини кои располагаат со главни природни и антропогени мотиви, услови и објекти за развој и во функција на планински туризам.

Кораб, Дешат и Крчин се поврзан планински систем во должина од над 60 км. Оваа планинска целина се наоѓаат на запад и се гранични планини со Албанија. Кораб е највисока планина во РС Македонија, со врвот Голем Кораб (2 764 м.). Овој планински предел е единствена планина во Македонија со целосен алпски карактер, со пејзажи и клима кои потсетуваат на алпските предели, и со флора и фауна вообичаена за балканските планини. Необично забележливи се алпските предели на Кабаш, Рибничка Скала, Мал Кораб, Радомирски Врв и неколку други тешко проодни врвови. Според мислењето на голем број планинари и научници, Кораб е најубавиот планински предел во Македонија, но и пошироко.

Кораб зафаќа површина од 290 км², должина од над 40 км од кои 31 км во РСМ, има широчина од 26 км, и има 47 врвови повисоки од 2000 метри покрај највисокиот, врвот Голем Кораб (2 754 м н. в.). При изработка на дигитална географска карта беше пуштена информација дека Голем Кораб е повисок за 88 метри и треба да е висок 2 842 метри, но тоа сè уште не е официјално потврдено.

На Кораб има уште четири врвови повисоки од 2.700 метри: Кораб 2 висок 2 753 м, Кораб 3 со 2 745 м., Малокорапска Стена 2 725 м. и Радомирски Врв висок 2 716 метри. Како и десетина врвови со височина од 2 400 до над 2 600 метри.

Кораб на север се граничи со Коринтник во Косово и Албанија; на североисток со Шарскиот Масив; на исток со Ничипурска Планина, долината на реката Радика и планината Бистра; на југ со планина Крчин и на запад со долината на Црн Дрим во Албанија. Планината е релативно тешко проодна, но сепак на планинскиот масив постојат неколку превои: Мала Корапска Врата (2 478 м) – помеѓу врвовите Голем Кораб и Мала Корапска Врата; превој Цигански Премин (2 290 м), потоа превој Голема Корапска Врата (2 062 м), превој Шкртец (2 020 м) и превојот Пралуга (1 675 м).

Планинскиот масив Кораб е богат со површински водотеци – реки и потоци кои припаѓаат на сливното подрачје на реката Радика. Најголеми и најпознати реки се: Рибничка Река, Радомирска Река, Штировица, Длабока Река, Шерупска Река, Циганска Река, Таировска Река, Габровска Река и др. Сите реки се брзи текови кои течат низ длабоки и атрактивни речни долини со клисури и кањони (Кањон Барич на реката Радика, долг 42 км, потоа кањонот на Длабока или Нистровска Река – еден од најубавите кањони во РСМ), брзаци, слапови и водопади. Најпознат и највисок водопад е Корапски Водопад на Длабока Река, висок е 136 метри и со тоа е највисок на Балканот. Длабока Река е лева притока на Рибничка Река која пак е десна притока на Радика. Вертикални страни и остри рабови со водопади посебно има на страната на висорамнината Кобилино Поле.

Овој планински предел изобилува со природни убавини, располага со 12 постојани и 8 периодични глацијални езера. Познати глацијални езера се Големокорапско (2.500 мнв со што е највисоко ледничко езеро во Македонија), Чукино Езеро (2 370 м н. в.), Малокорапско Езеро (2 350 м н. в.), Изгревно Езеро, Кобилино Езеро, Горно Радомирско Езеро, Шилско Езеро и други.

Извориште на река Радика со своите притоки има богата вегетација, целиот дел од Кораб (кој припаѓа на РМ) е дел од НП „Маврово“, прогласен во 1949 година.

На Кораб претежно се јавува планинска клима. Средна годишна температура на локалитетот Стрезимир се движи околу 6 °С. Просечната годишна количина на врнежи изнесува над 1300 мм. Снежната покривка се јавува во просек од октомври до мај, а на повисоките места до август. Постојат и места каде снегот се задржува преку целата година. Просечната височина на снежната покривка на локалитетот изнесува 150 см. На Кораб има погодни терени за трасирање скијачки патеки, но и за други активности на планина, но заради слабата пристапност пределот слабо е искористен за планински туризам, а за зимски туризам нема никакви активности.

Прво искачување на врвот Голем Кораб (2 754 м н. в.), со планинарски мотиви е забележано во 1923 година. До 1991 година за искачување на планината Кораб (и сите други гранични планини) биле потребни посебни дозволи издадени од секретаријатот за внатрешни работи. Меѓутоа, од 1991 година за Денот на државноста на РМ – 8 Септември, секоја година се организира традиционално искачување на Голем Кораб. На првиот планинарски марш учествуваат од 1 000 до 1 500 планинари од земјата и од различни земји од светот. Најмногу учесници на овој планински марш е регистриран во 2007 година. На овој марш учествувале 1 580 планинари од кои 530 биле од 23 различни земји во светот (Србија, Бугарија, Албанија, Хрватска, Словенија, Црна Гора, Босна и Херцеговина, Грција, Унгарија, Полска, Чешка, Словачка, Германија, Италија, Латвија, Франција, Романија, Турција, Велика Британија, САД, Австралија, Канада и Нов Зеланд). Должината на патеката е околу 12 000 метри (12 км) во еден правец. Вкупната височина која се совладува е околу 1520 метри. Просечното времетраење на искачувањето е околу 4,5 часа. Патеката е обележана со планинарски ознаки. Кораб, поради слабата сообраќајна комуникација, ова планинско природно богатство, се уште туристички не е валоризирано.

Предизвик за планинарите е искачување и на планината Дешат и Крчин, особено на највисоките врвови: Веливар или Вели Врв (2 373 м), На Дешат има неколку мали леднички езера. Најпопуларно од нив е езерото Локув на 1 560 м н. в. и е најниско ледничко езеро во Македонија. Планината Крчин се протега во продолжение на Дешат Највисок врв е Голем Крчин (2 342), Рудина, Дели Сеница, Црвена Плоча и други.

Шар Планина е најзначајна планина на која се практикуваат разни активности од сферата на планински туризам. Се наоѓа на северозапад од Македонија и е гранична планина со Косово. Во непосредна близина на планината се наоѓаат градовите Тетово, Гостивар и Скопје, кои се големи емитивни центри со над 600 000 жители (35 % учество во вкупното население во државата).

Етимолошки Шар Планина во текот на историјата ги имала следните имиња: „Скадрос“, „Скордие Монтис“, „Скардус“, „Монте Аргантаро“, „Шар“, „Шарта“, „Шар-Даг“, „Шарлаг“, „Чардаг“ и „Шар Планина“. И највисокит врв на Шар Планината во текот на историјата на три пати го променил своето име: „Турчин“, „Александров Врв“ и „Титов Врв“.

Површината на Шар Планина во РСМ изнесува 912,8 км², (вкупната површина на планината изнесува 1 600 км², од кои 56 % на РСМ, 43 % на Косово и околу 1 % на Албанија) планината е долга 80 км, а широка од 10 до 25 км. Располага со 78 врвови повисоки од 2 000 метри.

Највисок врв е Титов Врв со 2 747 метри и е втор врв по височина во РС Македонија. Други познати врвови се: Бакардан (2 704), Мал Турчин (2 702), Бориславец (2 675), Рудока (2 662), Пескови (2 651), Чаушица (2 620), Џинибег (2 610), Петров Камен (2.601), Трпезица, Црн Врв, Голема Враца, Езерска Чука, Казани, Вртоп, Челепински Врв, Бистрица, Мала Враца, Баба Асаница, Син Врв, Кобилица, Церипашина, Прибег, Шилице, Љуботен, Скакало, Залина, Маја, Ливадица, Бриња Шахит, Бури Шереметица, Среден Камен, Куќиногледски Врв, Плача, Караниколица и други врвови со над 2000 метри височина.

Во организација на ПСК „Љуботен“ од Тетово во текот на годината се организираат неколку планинарски марша, еден за искачување на Титов Врв (2 747) и друг искачување на врвот Љуботен (2 499) кој е атрактивен поради пирамидалната форма.

За планинарството и туризмот атрактивни природни мотиви се глацијалните форми, а особено ледничките езера кои на Шар Планина се познати по заедничко име „Шарски Очи“. На македонска страна од Шар Планина се наоѓаат 27 планински езера, од кои 19 постојани и 8 повремени.

Поважни од постојаните езерата се: Боговинско Езеро (1 936 м н. в.), Големо Езеро (2 400 м н.в.), Мало Езеро (2 000), Караниколичко или Голем Ѓол (2 180 м н. в.), Мал Ѓол или Мало Караниколичко (2 288), Црно Езеро (2 122 м н.в.), Бело Езеро (2 275), Големо Јажинско, Мало Јажинско, Ливадичко, Горно Доброшко, Мало, Кривошијско, Челепинско и други.

На планината се среќаваат и повеќе локви (Шарски Локви и др.), цикрови, валови, морени, планински седла (Царево Гумно 2 319 м, Попова Шапка 1 700 м н. в., Бањиче и др.), бројни пасишта, шумски предели, атрактивни долини (Лешница, Три Воде, Крива Шија), повеќе реки (Беловишка, Бистрица, Боговињска, Вардар, Вруточка, Врапчишка, Езерска, Пена и др.), водопади (Беловишки Водопад, составен од три водопади – Враживир 12 м, Долна Скала 43 м, и Горна Скала 20 м, или вкупна височина од 75 метри; потоа водопад Лешница со 25 м, Кривошијски или Горно Скало со 14 м и др.).

Шара е богата со вода и постојат околу 100 големи избори, а извираат реките Вардар, Пена, Моздрача и други. На Шара се застапени и минерални извори кои најмалку се искористени.

На Шар Планина претежно се јавува планинска клима. Средна годишна температура на локалитетот Попова Шапка изнесува 5,2 °С. Просечната годишна количина на врнежи изнесува над 1 200 мм. Снежната покривка се јавува во просек од октомври до април, а на повисоките места до мај и јуни. Постојат и места каде снегот се задржува преку целата година. На Попова Шапка, просечната височина на снежната покривка во текот на скијачката сезона изнесува 100 – 150 см, со просечен број од 135 денови со снег. Што е одличен услов за развој на зимскиот туризам.

Шарпланинскиот Масив се карактеризира со богата флора и фауна. Располага со различни мешовити шумски области, а особено пространа е тревната зона на високопланинските пасишта со 45 000 ха. Од фауната регистрирани се над 44 вида дивеч (рис, волк, мечка, дива свиња, срна, дива коза, зајак, лисица, куна, верверица и др.), преку 200 видови птици (орел, сокол, јастреб, тетреб и др.). Во пределот на тревните пасишта во летниот период се среќаваат многу стада овци. Меѓу овците доминира овчарското куче шарпланинец. Ваквите биогеографски одлики се важен фактор за привлекување туристи.

На планината лоцирани се бројни атрактивни локалитети, како што се: Попова Шапка, Лешница, Јелак, Маздрача, Три Води, Љуботен и др. На локалитетот Попова Шапка (1 700 м н. в.) се наоѓа зимскиот скијачки центар „Попова Шапка“ која претставува населба со бројни викендици, хотели, ресторани, извонредни скијачки терени, жичници, ски-лифтови, планинарски дом и друго. Популарна планинарска патека е патеката Попова Шапка 1 700 метри – Вакуф 2 000 метри – Титов Врв 2 747 метри со должина од 12 км – 4 часа планинарење, патека со средна тежина. На планината има четири планинарски домови и мрежа на маркирани планинарски патеки во должина од над 70 км. Од активности во планина доминира скијање, планинарење, планински велосипедизам и др.

Поради своите специфики голем дел од високиот дел на планинскиот масив од Шар Планина, на 30.6.2021 година е прогласен за Национален парк „Шар Планина“. Националниот парк „Шар Планина“ е најнов и четврт национален парк во РС

Македонија. Паркот зафаќа површина од 62 705 ха или 627 км². Паркот е поделен на 4 зони за заштита: зона за строга заштита, зона за активно управување, зона за одржливо користење, и заштитен појас. (Службен весник, бр. 151, 6. јули.2021 г., стр. 23-31)

Баба Планина со Пелистер претставува типулен хорст, кој се наоѓа помеѓу Пелагониската и Преспанската Котлина. Највисок врв е Пелистер со височина од 2.601 м. Вкупната површина на Планина Баба со Пелистер изнесува 436,2 км². Вкупна должина на Баба Планина изнесува 36 км, широчина од 22 км.

Планината располага со 24 врвови повисоки од 2 000 метри. Највисок врв е Пелистер (2 601), Безимен Врв – кота (2 548), Илинден (2,542), Стив (2 468), Големо Стапало (2 440), Ветерница (2 420), Муза, Партизански Врв, Ржана и др. Од релјефните форми најзастапени се глацијални (циркови, валови, моренски материјал, флувиоглацијални тераси), денудациони (камени фигури, камени реки или сипои и камењари) и хидрогеографски форми (извори, реки, каскади, водопади, езера). Од биогеографски аспект доминира флората со над 1050 систематски единици и виши растенија, од кои 90 видови се дрвенести. Особено внимание привлекува ендемичниот терциерен реликт македонскиот петигличест бор – молика (*Pinus peuce*), потоа ретките папрати, разни тревни заедници, каранфили, разни грмушки и жбунови од леска, шумски појас од бука, разни печурки, шумски плодови – боровинки, малини, јагоди и др. Од фауната застапени се: мечка, елен, срна, дивокоза, дива свиња, рис, волк, лисица, ретки видови птици итн.

На Пелистер со Баба Планина има 15 леднички езера, од кои 4 постојани леднички езера, од нив две се поголеми - „Пелистерски Очи“: Големо Езеро (2 218 м н. в.) и Мало Езеро (2 180 м н. в.), а значително помали се Големо и Мало Димитрово Езеро, потоа 4 периодични (Големо Орлово Езеро, езеро „Болници“, езеро „Осумка“, и езеро „Гавран“), 5 повремени езера (Мало Орлово Езеро, езеро Болници 1 и 2“, „Балтански бари 1 и 2“, првата, поголема „Поило“, а втората мала „Балтанска бара 2“) и 2 исчезнати езера (езеро „Баба“, и езеро „Вирови“). (Василевски, 2006; Димитров, 2008; Димитров & Калаузи, 2022; Димитров, 2023)

Пелистер поради своите природни богатства е прогласен за прв национален парк во РМ на 30.11.1948 година. Планината располага со над 22 км должина на скијачки патеки, но искористени се само делумно и тоа на локалитетот Копанки (Ски-центар „Копанки“) и над село Нижополе, на еден дел од северните падини на Неолица (ЗЛТЦ „Пелистер“ составен од ТЦ „Нижополе“ и „Скилифт“). Во двата центрите имаат една жичарница и неколку ски-лифтови, повеќе сместувачки капацитети неколку хотели, детско одморалиште, три планинарски дома, повеќе викендици, ресторани и друго. Од активности во планина доминира скијање, планинарење, планински велосипедизам и др. На Баба Планина и Пелистер во функција на планинарењето, спортот, едукацијата и рекреацијата има над 40 обележани пешачки планински, спортски и едукативни патеки во должина од 100 км. Планината Баба со врвот Пелистер поседува и антропогени вредности, претставени преку археолошки локалитети (античко кале, кула, остаток од стар римски пат Виа Игнатија, средновековни објекти, цркви, манастири и сл.), спомен обележја за Илинденското востание (1903 година), за Првата светска војна (1914 – 1918) и Втората светска војна (1941 – 1945). (Димитров, 2015)

За Баба Планина и Пелистер, во текот на историјата ги среќаваме и имињата: Соагора, Суха Гора, Суагора, Сува Гора, Пелистери и Петлистер.

Националниот Парк Пелистер зафаќа површина од 171,5 км² (17.150 ха) што претставува учество од 43 % од планината. Вкупната должина на НП Пелистер север – југ изнесува 22 км, а широчина исток – запад од 14 км. Паркот започнува од 891 до 2601 метри надморска височина, и има средна височина од 1.746 метри. Според тоа, Паркот спаѓа во групата на високо планински национален парк и истовремено е најјужна планина со алпски вид. Пелистер за национален парк е прогласен во 1948 година и тоа поради ендемичниот петтоигличен бор Молика (*Pinus peuce*, откриен од австрискиот

ботаничар Аугуст Гризебах во 1839 година), како и поради разновидниот геолошки состав, геоморфологијата, климатските и хидрографски специфики и ендемичната флора и фауна.

Јакупица или Мокра Планина е планински масив кој се протега во централниот дел на РС Македонија. Според површината од 1 672,8 км² е најраспространет планински масив во државата, со 20 врвови повисоки од 2 000 метри. Јакупица се наоѓа помеѓу Скопската Котлина на север, Пелагониската Котлина и реката Бабуна на југ, а на исток се протега помеѓу долината на реката Вардар, и на запад долината на реката Треска. Највисок врв е врвот Солунска Глава, 2 540 м, највисок врв на масивот Мокра Планина и доминира над целиот простор. Мокра Планина е планина составена од пет посебни ограноци: Јакупица, Даутица, Караџица, Голешница и Китка, кои располагаат со долги и високи планински била, високи врвови, карстни и глацијални релефни форми, многу извори, реки (Бабуна, Тополка, Кадина), две планински езера (Салаковски Езера), пространи пасишта, разновидна флора и фауна. Планинските страни погодни се за зимско-спортски активности кои сè уште не се туристички валоризирани. Туристичко-географската положба на Јакупица е доста погодна, бидејќи се наоѓа во близина на градски големи емитивни центри Скопје, Велес, Прилеп и малиот град Македонски Брод. Лесно е достапна од Скопје и Велес и често е посетувана од планинари. Планината има мрежа на обележани планинарски патеки во должина од над 30 км, а и смерови за алпинизам – Нежилови Стени, Изворот на Бабуна, пештерата Марина Дупка, карсните вртачи, карското Солунско Поле, планинскиот гребен Перчулица или Беличка Планина (2 423 м) каде на самиот врв има голема вдлабнатина во форма на циркна вртача позната како Марина Дупка, а во непосредна близина се наоѓа и врвот Бабина Дупка (2 326 м.) или Горна Бабина Дупка и други места.

До планината може да се пристигне со користење неколку патни правци и една железничка линија (Скопје – Велес – Богомила – Прилеп – Битола), но таа е недоволно организирана и искористена, со што се намалува нејзината туристичка вредност. Во функција на планинарството и планинскиот туризам на планинскиот масив Јакупица работат повеќе планинарски домови (од кои активни се: Чеплес, Караџица, Китка, Папрадиште, Белица и Стровија, а неактивни Бегово, Исак Русо и Бреза). Од неодамна во населбите Богомила, Нежилово (рибник, рибен ресторан, хотел) и Папрадиште се создаваат услови за развој на рурален туризам. Повеќе години голем број институции и еколошки друштва бараат масивот Јакупица – Мокра Горда да стане национален парк.

Нице, Козјак и Кожуф планина чинат една поврзана заедничка планинска просторна целина со должина од околу 80 км. Масивот се наоѓа на јужниот дел од РС Македонија во граничниот простор со Грција. Вкупната површина им изнесува 689,4 км². Највисок врв на Нице е Кајмакчалан 2 521 м. (има уште 5 други врвови повисоки од 2 000 м), на Козјак, највисок врв е Балтова Чука 1 823 м., и на Кожуф, Дудица со 2132 м (на Кожуф има уште 5 други врвови повисоки од 2000 метри). На врвот Кајмакчалан има Спомен капела со костурница од Битката на Кајмакчалан 1916 година на загинати војници во Првата светска војна.⁴ (Стерјовски, 2017)

Во подножјето покрај река Коњарка има излетничко место. Други атрактивни кањонски реки се Градешка Река (особено Зовички мост), Сотока и др. Туристичко географската положба не им е поволна поради оддалеченоста од емитивните центри и слабата сообраќајна поврзаност. Планината Нице е богата со разновиден растителен и животински свет и една од најбогатите планини со шуми во Македонија. Грците планината Нице ја именуваат со името Ворас.

⁴ Во текот на 1934 година имало предлог Кајмакчалан и Добро Поле (планина Нице) заради историското значење да бидат прогласени за национален парк. Меѓутоа, оценката била негативна. Таму стоело дека Кајмакчалан и Добро Поле имаат историско значење, но не и да станат национален парк.

Ниџе, кој зафаќа дел од Мариово ретко е посетен од планинари, но затоа пак е посетен од ловџии и секоја година се одржува велосипедска трка и рели со џипови (Mariovo Off-Road Exsperience), кои во блиска иднина можат да привлечат и туристи, особено во руралните средини. Помеѓу Ниџе и планината **Козјак** се наоѓа Добро Поле – врв и висорамнина, која е заблатена иако се наоѓа на 1 523 м н. в.

Најзначен и туристичко атрактивен е просторот на планината **Кожуф**, (Дудица 2132 м и Зелен Брег 2171 м и уште 4 други врвови повисоки од 2000 метри), која зафаќа површина од 893 км² Извориште на реките Бошавица, Дошница, Конска Река и др. На планината се среќаваат вулкански релјефни форми, особено вулкански купи, на варовничките терени, карсни појави, речни долини, разни денудациони форми, минерални води (Кожуфчанка, Смрдлива Вода), богата флора и фауна и друго. Во 2006 година започна со работа ски-центар „Кожуф“. Центарот располага со ски-патеки, жичница (со 6 седишта), апартмани, вили, во подножјето на планината се наоѓа и еден планинарски дом. Меѓутоа, од пред неколку години, поради големи оштетувања на патната мрежа, ски-центарот е затворен и не е во функција.

Стогово со Караорман иако се подалеку од сообраќајните комуникации, сепак планинарите ги посетуваат поради убавата природа, циркови, валови, морени, длабоки долини, трите глацијални езера (Горно Езеро, Долно Езеро и езерото Маруша), тревни и шумски предели и разновиден животински свет. Највисоки врвови се Голем Рид (2 273) и Бабин Срт (2 241) а има уште 9 други врвови повисоки од 2000 метри. Заедно двете планини зафаќаат површина од 520 км² со вкупна должина од 37 км. Исто и на планината Караорман има обележани планинарски патеки и патеки за планински велосипедизам. Почетна точка за планинарење и туризам на Стогово е селото Гари 1100 м н. в., каде има сместувачки капацитет (Вила Топила) и угостителски етно ресторан („Маргуле“).

Јабланица се наоѓа во западниот дел од РС Македонија. Се протега во меридијански правец север-југ и е гранична планина со Албанија, во должина од над 35 км, и најголема широчина од 7,5 км. Највисок врв е Црн Камен со 2 259 м. Позната е по четирите глацијални езера (Вевчанско, Подгорско, Горно и Долно Лабунишко), бистрите потоци, реки и биогеографската разноликост.

На планината има погодни терени за лоцирање на скијачки патеки, особено над селата Вишни, Горна Белица, Вевчани, Лабуништа, Јабланица и др. Планината е во близина на комуникациите кои ги поврзуваат Струга и Охрид, Струга и Дебар, како и граничниот премин со Албанија, Кафасан и Блато. Поради природните убавини Јабланица е посетувана од планинари и излетници, особено населбата Вевчани (Вевчански карневал, Вевчански Извори и сл.), Вишни и Горна Белица (Белички Извор, Беличка Река со својот кањон). Во наведените населби има повеќе сместувачки капацитети и ресторани.

Галичица е расположена во југозападниот дел од Републиката и претставува типичен хорст, издигнат помеѓу Охридската и Преспанската Котлина, што ѝ дава посебно значење. Планината зафаќа површина од 387,2 км² во должина од 30 км.

Највисокиот врв е Магаро со 2 254 метри. На Галичица постои ски-центар „Суво Поле“ – Отешево, кој не е во функција, целосно е запоставен, но се планира негово реновирање и рестартирање.

Од охридската страна се планира изградба на ски-центар „Галичица“ во близина на излетничкото место Корита, над селото Пештани и езерската туристичка населба Градиште. За развој на туризмот на оваа планина зимско-спортските активности може да се комбинираат со езерскиот туризам на Охридско и Преспанско Езеро.

Годишно Галичица привлекува околу 100 000 планинари и туристи за активен туризам: планински велосипедизам, планинарење, параглајдерство и сл. Вкупната должина на системот на планинарски и велосипедски патеки изнесува 202 км.

Други вредности на оваа планина се карскиот површински и подземен релјеф (касни полиња, ували, пропасти, пештери – Самоска Дупка, долга 301 метар, пештера Говедарник, Оревче и други), и разновидната флора и фауна. Планината има 3 врва повисоки од 2000 метра. На Галичица постојат 1 повремено и неколку периодични езера, а во нејзиното подножје има 2 постојани езера (Острово – кое се нарекува и извор на реката Црни Дрим, лоцирано крај Охридското Езеро и Стењско Езеро, крај Преспанското Езеро).

Неколку локации од високите делови на Галичица се почетни точки за полетување со параглајдер, а на највисоките делови од планината може да се гледаат и двете езера. Друга специфика на планината е нејзиното подножје – крајбрежниот дел на Охридското Езеро со многу извори и врела и крајбрежјето на Преспанско Езеро со понори и островот Голем Град. Туристичка понуда која често се користи во текот на летната сезона. Безмалку целиот простор на планината е национален парк „Галичица“, прогласен во 1958 година, поради особените природни убавини и карактеристичниот растителен и животински свет на шумите и шумските предели, е прогласен за национален парк, на површина од 22 750 ха (227 км².) Националниот парк „Галичица“ претставува простор богат со најразновиден растителен свет, од кои одредени видови се ендемични или воопшто ги нема на другите планини во државата и на Баланскиот Полуостров. Главни туристички атракции се врвот Магаро, островот Голем Град и манастирот Свети Наум.

Осоговските Планини се наоѓаат во североисточниот дел на РС Македонија и со највисокиот дел се гранични планини со Бугарија. Карактеристични се по површината од 1 167 км², високото зарамнето било, изворите, реките, клисурестите долини, обемните пасишта и шуми. Осогово е најголема планина во источниот дел од нашата држава. Највисок врв е Руен со 2 252 м, а има уште 4 други врвови повисоки од 2 000 метри. Најпознати локалитети за планинарење, скијање и рекреација се Пониква, Китка и Калин Камен. На Осоговските Планини активно работи еден зимски ски-центар „Пониква“, каде има повеќе сместувачки капацитети, викендици, ресторани, еден планинарски дом и друго. Заради богатството со растителен и животински свет и своите специфики поголем дел од планината е прогласена за Заштитено подрачје Осогово. Осоговските Планини се извориште на повеќе реки Крива Река, Каменичка Река, Оризарска Река, Златовска Река и други. Генерален заклучок за Осоговските Планини е дека недоволно се искористени за планински и други видови туризам.

Бистра е втора по важност планина со зимско-спортски активности. Бистра е дел од Националниот парк „Маврово“. Оваа планина е пониска, со највисок врв Меденица (2163 м) и со уште 11 други врвови повисоки од 2000 метри. Бистра зафаќа површина од 572 км². Бистра располага со разновидни геоморфолошки површински и подземни релјефни облици. Од генетските типови релјеф доминира карстниот релјеф – вртачи, ували, карсни полиња (Тонивода, Суво Поле, Султаница и др.), понорници, пештери („Шаркова Дупка“, долга само 25 метри, но богата со пештерски накит, осветлена и уредена за посета на туристи), бездни, изворишта на реки, кањони и друго.

Планината е богата со разновидна и богата флора и фауна. Природните убавини, пространите била, вештачкото Мавровско Езеро и добрата комуникација овозможува да се развие планински туризам. Главен претставник на зимскиот туризам е ски-центарот Маврово „Заре Лазаревски“. Ски-центарот располага со викенд-населба, повеќе хотели, ресторани, извонредни скијачки терени, жичници, ски-лифтови и друго. Планината е посетена и од планинари кои пешачат и планинарат по планинските патеки, чија должина изнесува над 30 км. На планина Бистра се наоѓаат и неколку рурални населби кои практикуваат рурален туризам, а тоа се Лазарополе и Галичник (познато по Галичката свадба). Од активности во планина доминира скијање, планинарење, планински велосипедизам, јавање коњи и др.

Поради своите природни убавини, разновидниот растителен и животински свет поголем дел од планината Бистра е дел од Националниот парк „Маврово“. Паркот е основан во 1949 година. Зазема простор од 73 088 ха или 731 км², и е најголем национален парк од веќе прогласените во Македонија.

Ги зафаќа јужните делови на Шар Планина, западните и централните делови на Бистра, како и делови на Кораб и Дешат. Највисок врв на подрачјето на Паркот е Голем Кораб (2 764 метри), а најниската точка се наоѓа кај месноста Бошков мост, на вливот на Мала Река во Радика (600 метри). Средишниот дел на националниот парк го зафаќа долината и сливот на реката Радика, во кој се наоѓаат голем број на интересни геоморфолошки форми (кисури, кањон, стрмни отсеци, карпи со различен облик, пештери и слично).

Во Паркот постојат над 50 планински врвови повисоки од 2000 метри. Од вегетациски аспект, во Паркот се застапени голем број на растителни видови кои имаат терциерно потекло, а пак шумските заедници, зависно од нивните карактеристики, можат да се расчленат на неколку вегетациски видови. Флористичкото богатство на Националниот парк „Маврово“ се должи пред сè, на големата дисецираност на релјефот, на различните мезо и микроеколошки услови и друго. Затоа во него се сретнуваат над 100 видови виши растенија од кои околу 100 се ретки, а еден дел од нив се ендемити за Балканскиот Полуостров. Ваквите услови овозможиле и разновидност на фауната. Постојат околу 150 видови на птици, и повеќе од 45 видови 'рбетници. Од цицачите особено се значајни: мечката, рисот, дивокозата, дивата мачка и други. За антропогените мотиви на Бистра повеќе ќе има во делот за ски-центри.

Добра Вода или Челоица со Сува Гора е висок венечен планински масив помеѓу долината на Мала Река и областа Порече од исток, Кичевска Котлина од запад, Полошка Котлина од север и долината на реката Треска од југ. Добра Вода се дели на два дела: северен познат како Челоица со највисок врв Добра Вода, 2 062 м, и јужен, познат како Песјак, со највисок врв Јошков Камен, 1 917 метри. Целиот масив зафаќа површина од 396 км², планинското било има вкупна должина од над 50 км, и 5 врвови со височина од над 2 000 метри.

На планината Сува Гора, највисок врв е Дупен Камен, 1 857 м. Планинскиот предел располага со разновиден растителен и животински свет, повеќе пештери (Слатински Извор, 4 км – најдолга пештера во РСМ, и е прогласена за споменик на природата, потоа пештерата Пурало, Овчарска Пештера и други), има еден планинарски дом „Железна Река“. Сува Гора покрај за планинарење, планински велосипедизам дава можности и за развој на спелеотуризам – посета на пештери.

Добри услови за развој на планинарење, скијање, планински велосипедизам и други алтернативни активности во планина, имаат и 50 средни планини, со височина од 1000 до 2000 м н. в. На овие планини можат да се формираат околу 80 туристички локалитети. Атрактивни средни планини се: Бушева Планина, Водно, Скопска Црна Гора, Бабуна, Плакенска Планина, Илинска Планина, Бигла, Плачковица, Голак, Обозна, Влаина, Малшевски Планини, Огражде, Беласица и др.

Бушева Планина е средновисока планина (Мушица, 1788 м), но е атрактивна поради Крушево, 1 350 м н. в., (единствен планински град над 1 000 м н. в. во РС Македонија). Крушево е и единствен планински градски зимски ски-центар, кој во текот на годината привлекува завидна бројка на туристи. Бушева Планина и Крушево покрај за планинарење, планински туризам, скијање познати се и за параглајдерство. Така, Крушево покрај зимски центар го има и епитетот на светски параглајдерски центар.

Водно и Скопска Црна Гора поради непосредната близина на Скопје често се посетувани. До највисокиот врв на планината Водно, Крстовар со 1 066 метри, води асфалтен пат и жичница со гондола. Жичницата со гондола е пуштена во употреба во 2011 година, има должина од 1 750 м. (старт од Средно Водно на 570 м н. в. крај до

Крстот на 1 060 м н. в.) и вертикала од 490 метри. Жичницата располага со 28 кабини (8 лица во кабина) и за еден час може да пренесе околу 1 000 лица. На врвот има повеќе содржини, видиковец, железен крст („Милениумски Крст“) висок 66 метри, потоа планинарски дом („Даре Џамбаз“), телкомуникациска кула (АЕК), ресторан, кафуле и др. Во текот на цела година ова излетничко место масовно е посетувано од домашни и странски туристи, планинари и сл. Планината **Скопска Црна Гора** располага со мрежа на планинарски и велосипедски патеки, повеќе манастири со коначи, селски населби, и до сите места води асфалтен пат.

Бабуна Планина е посетувана од планинари и излетници од Прилеп. Располага со повеќе обележани планинарски патеки. Една уредена за посета пештера „Памниште“, но задолжително со спелеоводич. Во текот на годината добро се посетени локалитетот врв Козјак 1 747 м, потоа карпестиот предел „Маркови Кули“, Манастирот „Трескавец“ 1 280 метри со црквата Успение на Пресвета Богордица, карпестиот „Златоврв“ 1 422 м и други. Исто така, посетувани се планината **Дрен** со врвот Ливада 1663 метри и **Селечка Планина** со врвот Висока 1471 метар.

За планинарење и други активности на планина атрактивни се Илинска и Плакенска Планина поради прекрасните панорами кон Охридско и Преспанско Езеро, и автентичката локација на манастирот Св. Илија.

Илинска Планина, Плакенска Планина и Бигла е поврзан средно висок планински масив со правец на протегање северозапад – југоисток во должина од над 60 км. Масивот се наоѓа помеѓу котлините, на запад Охридска Котлина со етнографската област Дебарца, на југозапад Преспанска Котлина; на исток – Пелагониска Котлина со етнографската област Демир Хисар; на север се наоѓа Кичевска Котлина, и на југ Преспанска Котлина. Максимална височина на масивот е врвот Плаќе или Сталев Камен со 1 998 метри. Пределот располага со разновидни природни мотиви, извори, реки, шуми, пасишта и друго. До највисоките делови на Илинска Планина се пристигнува преку два правци, од запад и од исток. Од запад, од под село Брждани, 1083 м н. в., води асфалтен пат до манастир Св. Илија, 1 540 м н. в., а од исток, од село Големо Илино 980 – 1 020 м н. в. и Мало Илино 1 092 м н. в. води земјен пат. На планината има и обележани планинарски патеки до врвот Лиска (1908 м н. в.). Планината е погодна за планинарење, планински велосипедизам, ловен туризам, но овој предел туристички слабо е искористен. Доколку наведениот патен правец целосно биде асфалтиран пристапот ќе биде полесен, посетеноста значително ќе се зголеми и ќе се создадат услови и за развој на рурален туризам. Исто важи и за Плакенска Планина, која има обележани планинарски патеки до врвот Сталев Камен (1 998 м н. в.) од демирхисарска и преспанска страна. Овде, исклучиво планинска населба, е селото Плаќе 1 417 м н. в. Третата планина од масивот е Бигла Планина. Низ билото на Бигла се протега обележана планинарска патека од планински превој Ѓавато 1 167 м н. в. до село Смилево 940 – 1 000 м н. в. Највисок е Црн Врв 1 935 м н. в. Од селските населби најдобри услови за развој на селски – рурален туризам има Смилево. Во селото има меморијален музеј посветен на Смилевскиот конгрес (2 – 7 мај 1903 год.), објекти кои можат да нудат услови за туристи, има деветгодишно училиште, спомен парк на Даме Груев, спомен обележја, повеќе цркви и манастир Св. Петар и Павле или Смилевски манастир со коначи за сместување на гости. Друго село кое може да понуди рурален туризам е село Гопеш 1 140 м н. в. кој располага со манастир Св. Преображение. Можности за селски туризам има и селото Ѓавато. Генерално планинскиот масив има патеки за планинарење, планински велосипедизам (VELO-тури со должина од 60 до 90 км) и услови за ловен туризам.

Плачковица, се наоѓа во среднишниот дел од источниот дел на РС Македонија. Таа заедно со **Голак, Обозна, Малешевските Планини, Огражден и Влаина** прават една пространа заедничка целина. Располагаат со погодни планински страни за зимско-спортски активности, особено локалитетите околу врвовите Лисец, 1 754 м,

Кадица и Алдучки Камен. Друга атрактивност на оваа планина се клисурите, кањоните, Беровското или Ратевско Езеро, разновидната флора и фауната.

На **Плачковица**, долга 34 км, со највисок врв Лисец, 1754 м има неколку пештери (Голема Пештера, 600 м), кањон (Камник), разновиден растителен и животински свет, три планинарски дома („Вртешка“, „Црквиште“ и „Џумаја“), ловен дом, викенд-населба, манастир Св. Петка и др.

Планина **Голак со Обозна** е планински масив долг околу 40 км широк околу 20 км. Највисок дел е врвот Чавка 1 538 м н. в. На Голак Планина има услови за скијање и планински велосипедизам, има одморалиште и е локалитет за зимско-спортски активности. Располага со неколку сместувачки, угостителски објекти и викенд-населба.

На **Малешевски Планини** (315 км², долга околу 35 км, највисок врв Џами Тепе 1801 м и Ченгино Кале 1 748 м) е извориште на река Брегалница, има мали водопади, вештачко Беровско Езеро, разновиден растителен и животински свет. На планината се наоѓа локалитетот „Малешево“ и „Аурора“ каде има хотелски и угостителски објекти и викенд-населба. Локалитетот, викенд-населба „Суви Лаки“ се наоѓа помеѓу планината Огражден и Малешевските Планини. Малешевските Планини главно се погодни за планинарење, лов, риболов, но и за зимски активности кои не се искористени.

Планината **Огражден** (врв Огражденец 1 744 м) е долга околу 50 км (дел од 15 км во Р Бугарија) и широка околу 17 км. На планината има облежани планинарски патеки. Планината **Влаина** низ целата должина е граничка планина со Р Бугарија, но сепак има обележано планинарски патеки.

Беласица се наоѓа во југоисточниот дел од РС Македонија и се протега вдоль границата со Р Бугарија и Р Грција. Беласица е типичен хорст, долг околу 50 км, (од кои 30 км во РСМ), издигнат помеѓу Струмичка Котлина на север и Дојранска Котлина на југ. Карактеристична е по нејзиното напоредничко протегање, високо и стрмно било, стрмни речни долини, водопади, разновидна флора и фауна. Највисок врв во РСМ е Тумба 1 881 м н. в. Има три планинарски домови од кои само еден планинарскиот дом „Шарена Чешма“ е активен, но со претходна најава. Планината е атрактивна поради многу водопади (Смоларски висок 40 м, Колешински, Моренски, Габровски и др.). Низ планинскиот масив водат повеќе обележани планинарски и други патеки.

Бушева Планина зафаќа површина од 325 км², со највисок врв Стара Мусица 1788 м н. в. Благодарение на планинскиот град Крушево, ски-центарот „Станиќ“, месноста „Мечкин Камен“ 1 454 м н. в., манастир Св. Преображение, спомен обелжје „Слива“, и повеќе планински селски населби. Низ планината има повеќе планинарски патеки, велосипедски и патеки за планинско трчање, а особено е познато летиштето за параглајдери кое се наоѓа во близина на Мечкин Камен. Бушева Планина природно е поврзана уште со две други планини Баба Сач 1 697 м н. в. и Лубен 1 762 м н. в. и заедно прават висок планински масив со над 1 000 м н. в. со вкупна површина од 346 км². Овој компактен планински масив може да се искористи за разни видови планински туризам.

Козјак (кумановски): Оваа планина е позната по мегалитската опсерваторија Кокино – Татиков Камен 1 030 м н. в. Опсерваторијата е уникатен простор и светска атракција и се вбројува меѓу првите пет антички опсерватории во светот. До неа води асфалтен пат, а последните 500 метри треба да се пешачи следејќи ја обележаната патека за да се стигне до самата опсерваторија. Во делот каде се наоѓа паркингот има туристичка информативна табла за објектот. Овој простор е посетен во текот на годината. За поголема посета треба проширување на тесниот асфалтен пат, како и други содржини и активности.

3. Функционална поделба и ресурси на планините

Според погоре изнесено, РС Македонија има најголем број планини во однос на својата површина, не само на Балканот, во Европа, и пошироко.

Македонските планини според функционалните карактеристики од туристичка гледна точка се групирани во три групи:

- излетничко-рекреативни планини;
- спортско-манifestациони планини; и
- планини со комбинирано значење.



Карта 5. Морфометриски изглед на релјефот во РС Македонија

Излетничко-рекреативните планини

се наоѓаат во непосредна близина на градовите, кои главно се емитивни средини на излетници и рекреативци. Со оглед на близината, овие планини имаат туристичко и рекреативно значење.

Такви планини се Шар Планина во близина се градовите Тетово и Гостивар; планината Крчин и Дешат во близина на Дебар; планината Јабланица во близина на Струга; планината Галичица во

близина на Охрид и Ресен; Баба Планина во близина на Битола; планината Бигла во близина на Ресен и Демир Хисар; планината Дрен и Бабуна во близина на Прилеп; планината Бистра во близина на Кичево и Гостивар; планината Стогово во близина на Дебар; планината Водно, Скопска Црна Гора, Сува Гора, Жеден, Китка и Караџица во близина на Скопје; планината Голешница, Јакупица во близина на Велес; Осоговските Планини во близина се градовите Кочани, Кратово, Пробиштип, Крива Палнака и Македонска Каменица; планината Кожуф во близина на Гевгелија; планината Беласица во близина на Струмица; Малешевските Планини во близина на Берово и Пехчево; планината Голак и Влаина во близина на Делчево; планината Плачковица во близина на градовите Радовиш, Штип и Веница.

Во РСМ, маркирани се голем број патеки за пешачење и за разгледување, дел од нив почнуваат и од предградијата на градовите, а најголем дел почнуваат од руралните населби, кон околните планини. Наведуваме само дел од туристичко-рекреативни патеки за пешачење и разгледување кои почнуваат од селски населби до одредени локалитети, на пример: Брајчино, Вевчани, Вишни, Горан Белица, Старавина, Скочивир, Смоларе, Банско, Мокрино, Колешино, Галичник, Лазарополе, Ростуша, Зрновци, Цапари, Ротино, Маловишта, Сливница, Лавци, Брусник, Буково, Горно Ореово, Смилево, Коњско, Калишта, Радожда, Нежилово, Папрадиште, Ореше итн.

Спортско-манifestационите планини се планини на кои се организираат зимско-спортски и други манifestации, тоа се планини каде се лоцирани и ски-центри и туристички населби. Шар Планина, Бистра, Баба Планина со Пелистер, Бушева Планина, Осогово и Кожуф. Важни спортски манifestации се: „Шарпланински куп“ – меѓународна ФИС трка во слалом, велеслалом, ФИС за сноуборд; втора манifestација е „Спомен-меморијал на Маврово“ во нордиско трчање, потоа велеслалом на Пелистер („Пелистерски велеслалом“), младински ски-натпревар во ски-центарот Крушево, детска манifestација „Снежен град“ во одморалиштето Бунец на Маврово и др.

Планини со комбинирано значење се планините кои се близу до емитивните места, но поседуваат и други вредни туристички мотиви и ги привлекуваат туристите од поширокиот регион. Обично овие планини населението ги користи за излети и

рекреација, со оглед на близината на постојаното место на живеење. На овие планини лоцирани се викенд и туристички населби и можат да се одржуваат разни натпревари (велосипедизам, ориентација, планинско трчање и сл.). Исто така, на дел од овие планини има планински населби кои практикуваат рурален туризам (село Брајчино, Вевчани, Ваишни, Горна Белица, Галичник, Лазарополе, Ростуша, Јанче, Маловишта, Цапари, Смилево, Нежилово, Бабуна, Смоларе, Зрновци, Лесново и други), а во дел од нив се организираат и културни настани и манифестации: „Галичка свадба“ во село Галичник, „Вевчаски карневал“ во село Вевчани, „Цапарски карневал“, „Ратевски бамбурци“, „Мокренски средби“, настани во Ростуше, Смоларе итн.

Покрај планините и планинските превои, кои овозможуваат поврзување помеѓу котлините и планините, тие, како места со добра комуникативна врска, имаат погодна локација за мали стопански гастрономски објекти – ресторани, изградба на видиковци и други пропратни содржини. Од тука, превоите покрај комуникативната вредност се здобиваат со угостителско-туристичка вредност. Бројот на планински превои во РСМ изнесува 30 (Плетвар, Ѓавато, Буковиќ, Ливада, Јама, Турла, Трибор, Слива, Превалец, Преслап, Кула, Барбарас, Вршникол, Лаки, Патрик, Валамат, Јакус, Суви Лаки, Смилат, Караула, Костурино, Голаше и др.), попознати се: Стража на 1 210 м н. в., Пресека 1150 м н. в., Буково 1 180 м н. в., Присад 1 169 м н. в., Плетвар на 998 м н. в. и др.

Планинските превои со добра локација имаат можност за разни комерцијални објекти, видиковци и други содржини. Од сите наведени само па превојот Стража и во близина на Плетвар има гастрономски објект.

Табела 6. Планински превои во Република Македонија

Р.Бр.	Котлини кои се поврзани	Име на превојот	Надморска височина на превојот во (м.н.в.)
1.	Полошка и Кичевска Котлина	Стража	1 210
2.	Охридска и Кичевска Котлина	Пресека	1 150
3.	Преспанска и Охридска Котлина	Буково	1 180
4.	Пелагонија и Преспанска Котлина	Ѓавато	1 169
5.	Пелагонија и Велешко Пелагонија и Тиквешка Котлина	Присад и Плетвар	1 146 998

Извор: ТК. 1: 50 000, ВГИ, Белград, 1973 г.; Патна карта на Република Македонија, 1 : 400 000

Во контекст на планинскиот туризам на македонските планини се евидентирани 75 туристички локалитети, од нив 35 имаат потенцијални можности за туризам, 8 ски-центри, над 60 планински хотели, 36 планинарски домови (половина се активни), 4 планински детски одморалишта, 8 планински викенд-населби, над 80 здруженија на планинари и алпинистички клубови и 188 планински населби со над 1 000 м н. в.

Планини каде во поголема или помала мера се реализира планински туризам се: Шар Планина, Бистра, Баба Планина со Пелистер, Јакупица, Јабланица, Кораб, Галичица, Кожуф, Ниџе, Плачковица, Осоговски Планини, Малешевски Планини, Беласица, Стогово, Бушева, Бабуна, Илинска Планина и други.

Познати локалитети за планински туризам се: на Шар Планина: Попова Шапка, Патишка Река, Лешница, Три Води, Црн Врв, Рудока, Бристовец, Љуботен и др.; на Баба Планина со Пелистер: Бегова Чешма, Детско одморалиште, Мала и Голема Ливада, Копанки, Палиснопје, Широка, Марушица, Големо Езеро, Нижополе, Неолица; на Бистра: Маврово, Бунец, Леуново, Лазарополе, Галичник; на Јабланица: Лабунишки Бачила, Горна Белица, Вишни; на Јакупица: Нежилово, Чеплес, Солунска Глава, Китка; локалитети на други планини: Пониква, Голак, Магаро, Кајмакчалан, Лисец, Калин Камен, Коњско, Илинска Црква и други.

II. Почетоци на планинарење, скијање, планинарски друштва и домови

1. Први искачувања на планините и прво скијање

Генерално, највисоките планини од страна на луѓето ретко биле посетувани. Една од причините што малку се одело на планина бил стравот, дека планините биле сметани како опасни и мистериозни места. Така, луѓето во стариот век планините ги сметале за место каде живееле богови (Зевс, Перун – бог на грмотевици) и митски чудовишта (џинови, лоши ѓаволи, демони), а во средниот век, планините ги гледале со страв, стравопочит и одвратност со сведоштва дека во планините живееле змејови, самовили, сирени и други суштества.

Несомнено е дека векови наназад имало и луѓе, односно локално население кое се искачувало на планините заради разни работни активности (сточарење, сечење дрва, берење билки, шумски плодови, лов и сл), но и луѓе авантуристи кои се искачувале од љубопитност и задоволство. Иако записите се ретки, сепак среќаваме примери на поединци или на мала група луѓе кои оделе во шумите и планините пред модерната ера (развој на спортот и особено на планинарењето во XIX век).

Едно од најраните историски искачувања на македонските планини (околу 900 година) е искачувањето на Свети Наум и монасите од манастирот Св. Архангел Михаил, на планината Галичица. Имено, Св. Наум, кога се замонашил собрал големо монашко братство во манастирот Св. Архангел Михаил на брегот на Охридско Езеро, каде живееле, стопанисувале покрај езерскиот брег, се качувале на планината, собирале разни билки, ја копачеле шумата и лекувале болни луѓе.

Искачувања на планините имало и во текот на средниот век, односно периодот на османлиското владеење со Македонија. Најчесто тоа било кога војската или башибозукот бил во потрага по ајдуци, арамии, бегалци, комити и други бунтовници кои се побуниле и одметнале од народот и власта, а се криеле во планините и пештерите.

Во почетокот на XIX век, бистрата и ладна вода од пелистерското Големо Езеро (2.218 мнв) имала висока оценка за лечебност, при што била препорачувана против грозница, како и за уште неколку други поблагии, пред сè, надворешни болести. Се тврдело дека со катадневната директна употреба на водата со пиене на самото место од езерото и блиската чешма, а за надворешни болести преку ритуално миене на самото место во езерото, за неколку недели болеста се повлекувала и болниот дома се враќал непрепознатлив, сосема здрав. Ова се случувало во летниот период. Ете, поради тоа езерската вода стана основа за поединечни и масовни упатувања кон Пелистер и кон езерото. Ова за инвентивните битолчани се покажа како прилика за заработка, кое одело преку ангажираност за пренос, престој како за болните така и за нивните придружници, доколку ги имало. Така, уште во првите децении на XIX век, покрај езерото била оформена организирана населба која се состоела од неколку објекти, од дом („ан“ и „кафеџилница“) и неколку времени градби („колиби“). Сето ова, било еден вид примитивен туризам. (Стерјовски, 2020)

Прв податок за ова го дава Англичанецот Едмунд Спенсер кој во 1850 година лично ги посетил и езерото и населбата и дознал дека традицијата за лекување таму имала подолга историја. Според претходно наведеното, оваа „населба“ (од еден ан, кафеџилница и неколку колиби), денес би можеле слободно да се третира и за прв планинарски дом на Пелистер, а веројатно и во Македонија.

Иако немаме регистрирани податоци, најверојатно е дека дел од обуката на турските војници, турската коњаница а особено на кадетите и питомците се реализирала и преку теренско пешачење, јавање, маршеви и походи со искачување на планините кои се наоѓале во близина на градовите Битола, Скопје, Тетово и др. Имено, само во Битола имало голема концентрација на војска и во градот постоеле повеќе големи касарни, Црвена касарна (градена во 1839 г.), Бела касарна (градена во 1848

г.), Коњичка касарна и во кои биле стационаирани неколку илјади војници, потоа имало нишо воено училиште и воена гимназија, подоцна академија (Стерјовски, 2020).

Во текот на обуката теренското пешачење и јавање најчесто било во планинскиот атар на блиските битолски села (Буково, Лавци, Брусник, Дихово, Нижеполе, Трново, Магарево, Ротино) како и на повисоките делови на Баба Планина, искачувајќи се на околните врвови на Баба Планина („Ошин Камен“ 1 865 м н. в. – старо име на денешниот врв Орлово Седло 1 865 м н. в., потоа „Аланџик“ – старо име за целиот предел од Неолица 1 905 м н. в., преку врвот Скрково 2 146 м н. в. до врвот Муза 2 350 м н. в. и „Дервиш“ 1 532 м н. в. – старо име за месноста „Пештерка“ 1 532 м н. в. и други места. (Димитров, 2022)

Војници, но и битолчани и селани од село Нижеполе како придружба на болни луѓе се искачувале до планинското Големо Езеро на Суагора (Пелистер) каде имало неколку времени колиби за сместување на инвалиди – луѓе заболени од грозница кои изведувале ритуално миеење во студената вода. Ова детално е опишано во патописот на Едмунд Спенсер од 1850 година. Претпоставуваме дека, дел од војниците и други луѓе авантуристи се искачувале и на највисокиот врв Суагора (Пелистер).

Поаѓајќи од ова, претпоставуваме дека и војници од град Скопје во кој имало воено училиште, дел од теренската обука ја реализирале и со искачување на околните планини Водно, Скопска Црна Гора, а пак војниците во град Тетово со искачувале на Шар Планина.

Хронолошки гледано, во текот на XIX век, регистрирани и опишани се неколку искачувања на високи врвови на македонските планини во РСМ, од страна на европски научници, истражувачи и вљубеници во природата. Прво искачување е на Шар Планина (на врвот Кобилица – еден од највисоките врвови на планината) а било направено од страна на патописецот Ами Буе, во 1836 година. Во оваа прилика изнесуваме дел од интегралниот текст: *„Од Калкандел (Тетово) втасавме до врвот Кобилица или Кобелица (Птичје гнездо), еден од повисоките врвови на Шара...Првиот час од нашето качување беше низ пошумени падини со буки каде што овчарите имаат свои колиби. Понатаму вегетацијата ја снемума и почнуваме да се качуваме по гранитни карпи сè до гребенот од каде што уште еден час одевме кон запад до местото на кое еден издигнат, наклонет и зазеленет дел го образуваше остриот врв. Дотука можеше да се дојде и директно од јужната страна, но качувањето ќе беше многу подолго и потешко. Иако беше јули, забележавме пластови снег на јужната страна во подножјето на самиот врв. На север и североисток имаше огромни стрмнини кои го оневозможуваа акумулирањето на снегот. Од овој врв висок 7 389 стапки (2463 м - Кобилица (2 526 м), панорамата е една од најубавите за гледање, додека на исток и запад глетката е затворена поради врвовите на Шара кои се високи од 7 800 до 8100 стапки, а на југ и југоисток се гледа Суагора близу Битола. Зад оваа завеса од планини може да се види и Охридското Езеро...Од Тетово, Буе заминува за Битола, каде од страна на везирот Махмуд-паша бил спречен да се искачи на Суагора (Пелистер): „не спречи да се качиме на врвот на Суагора,...качување кое подоцна ќе го направи г. Гризебах“.*⁵ (Матковски, 1992; Стамевска-Помовска, 1999).

Второ регистрирано искачување на високите македонски планини во РСМ било на Аугуст Гризебах кој прво на 28 јуни 1839 година се искачил и на Нице и Кајмакчалан, а на 2 јули рано утрото заедно со Никола Стерју од Магарево и придружба од 11 лица, заминал и се искачил на Пелистер и го колекционирал македонскиот бор – молика. (Христовски, 2011; Група автори, НП „Пелистер“, монографија, 2008)

⁵ Ами Буе (Ami Boué) 1794 – 1881, роден во Хамбург, од француско потекло е и по мајчина и по таткова линија. Тој бил доктор по медицински науки, но се занимава со геолошки истражувања. Неговите патописни белешки избобилуваат со податоци од геологија, минералологија, географија, орографија, ботаника, економија, историја, религија, лингвистика и од духовниот и социјалниот живот на месните жители на Балканскиот Полуостров

Трето искачување е забележано во патописот на Едмунд Спенсер од 1850 година: „Престојувавме веќе шест дена во Битола...Јас, исто така, имав задоволство да бидам во друштво на г-дин Боберти, Халил – ефенди и други двајца великодостојници од градот до едно езеро во планината, каде што снегот никогаш не се стопува, ниту при најголемите жештини во летниот период. Напуштајќи ја Битола, продолживме по карпестиот брег на реката Манастир-су, преку една клисура по стрмната страна од планината, при што на секој агол на патеките се појавуваа бездни, едната пострашна од другата;...Со оглед дека јас веќе бев доволно искусен во ваков вид патување, бев навикнат на каков било вид опасност; но моите пријатели коишто се беа навикнале на лесни јавања по битолската рамнина, беа повеќе загрижени за својата безбедност. На крајот, по напорно качување од речиси четири часа, се искачивме на врвот од една карпа, под којашто лежеше езерото, опколено од венец од планини, како да беа расфрлани од некое поместување на Земјината кора; во исто време можевме да уживаме во прекрасната глетка врз Битола и на нејзината прекрасна низина, којашто беше обиколена од еден планински венец, а клисурата водеше кон Солун, на Егејското Море. Езерото е мало и за него се вели дека е без дно, а толку е студено што, ако се стави рака, студот го зафаќа целото тело. Луѓето, коишто заболеле од грозница и слични болести, го користат езерото за закрепнување во текот на летниот период; а како што ми кажаа, успеваа да закрепнат за неколку недели; тие ја пијат водата и изведуваат ритуално миеење. Наидовме на еден ан и кафеџилница, заедно со неколку времени колиби за сместување на инвалидите. Откако се разделивме од нашите кои се премислија да ја поминат ноќта во неудобниот ан, близу до езерото, за да не го скршат вратот при повторното враќање во Битола, ние го продолживме патот кон Охрид.“ (Матковски, 1992а).

Четврт опис е патописот на **Хенрих Барт** во есента 1862 година (географ и историчар): „Мора да сум задоволен, добив удобна соба со прекрасен поглед на Перистерии, и воопшто не можев, кога следното утро ги отворив решетките на прозорецот, да се нагледам на раскошната глетка којашто се пружаше... Две момчиња беа ангажирани како водичи и сè беше подготвено за да се појде на пат пред да се зазори. Во секој случај, времето не навестуваше ништо добро, меѓутоа требаше еднаш да се направи обид... Времето не беше пријатно и беше студено, не ни се насмеа ниеден сончев зрак; но и покрај тоа, сакав да го сторам она што планираа. Ги оставив коњите и заптиите под малото алпско езеро, каде што шкитилците им беа отстапиле место на гранитнит формации... Времето, во меѓувреме (7 часот наутро) беше станало уште полошо и маглата горе беше толку густа, што јас не можев да видам преку височинката...Останаа горе колку што беше можно – притоа беше непријатно и студено – и потоа повторно се спуштив до моите луѓе... Така ние стигнавме до една височинка...кога започнаа маглите, да се распарчуваат и да се отвораат големи светли видици. Бргу донесов заклучок и за час и четврт бев повторно горе... Сепак треба, во подножјето на оваа височинка, да се наоѓа некое поголемо езеро или еден алпски басен кој многу сакав да го видам... Меѓутоа, за жал, маглите станаа толку густы, што ние почнавме да правиме големи обиколки и сосема излеговме од нашиот правец... Тоа беше крајно жалниот резултат на моето патување по планините,... бев лишен од појасното сознание за природата на групирањето на планинските височини на самиот Перистерии, особено во нејзиниот однос кон планинскиот венец на Сукха Гора кој е богат со клисури“ (Матковски, 1992а)

Спенсер ни дава и еден податок дека во околината на Битола се изведувале и излети: „Тука се покажува и селото Буково, место за вообичаените излети надвор од Манастир,...потоа манастирот над Буково, ...село Кристофор... чист извор – Кристохоредасу, ...тука направивме мал одмор за да ја пробаме неговата вода. Еден

стражар, во еден шатор, тука има служба и чува чаши за пиење вода. Водата веројатно многу ја пие месното население“. (Матковски, 1992а)

За време на последната деценија на XIX век и сè до крајот на 1912 година, односно за време на турското владеење, во Скопје, Битола, Тетово, Велес, Прилеп и во други градови во Македонија имало традиција во пролетните месеци, во неделите и поедини празнични денови, граѓаните и учениците од градските училишта да организираат излети и да ги посетуваат околните места и манастири. Овие излети поминале во навика и тие можат да се сметаат и за први чекори во развој на излетништвото а подоцна и на планинарството и манастирскиот туризам.

Во 1908 година во Прилеп постоело „Излетничко-планинарско друштво“ од кое во 1924 година ќе биде создадено друштвото „Златоврв“. (Трпевска & Темелковски & Николовски, 2023)

Во Битола во 1909 година било основано гимнастичко друштво „Пелистерски јунак“, кое имало химна, свое знаме со импресивна силуета на Пелистер. Друштвото организирано разни поучни предавања за телесното воспитување, за здрав живот, за хигиена и сл. Покрај со спортска, членовите (чиј број во 1911 година достигнал до 700) се занимавале и со вонспортски активности. Имало повеќе секции (дувачки оркестар, хор, театарска секција) а се организирале и рекреативни излети и маршеви до Кисела Вода, Бегова Чешма на Пелистер и други места. (Стерјовски, 2016)

Можно е во Македонија првото скијање – трчање со скии да ги направила турската војска. Најверојатно, тоа се случило 1908 – 1910 година, период кога во турската војска се примениле повеќе реформи во начинот на војување. Од тој период среќаваме и фотографии на турски војници во зимска униформа кои користат скии. Можно е вакви родови да имало и во касарните во Битола, Скопје и Тетово. Односно места опкружени со високи ридови и планини каде се учело трчање со скии, а можеби и почетно скијање. Потврдено е дека турската војска во текот на Првата светска војна, односно во 1915/16 година во војувањето активно користи и скии.

2. Планинарство, планинарски друштва, планинарски домови и скијање

Планинарење, планински друштва и домови

По 1920 година младите вљубеници во планините од Скопје, Битола, Прилеп, Тетово, Велес, Штип и други градови почнале да ги посетуваат и искачуваат околните и подалечните македонски планини. Така, група вљубеници во планината ги искачиле високите врвови на планините Кораб, Шар Планина, Баба, Јакупица, Нице и др.

Прво искачување на Кораб – Голем Кораб (2 754 м) со планински мотиви е забележано во 1923 г. потоа следат искачувања на Александров Врв (претходно врв Турчин), па Љуботен, Пелистер, Солунска Глава, Кајмакчалан (*особено по изградбата на Црква и Костурница во 1928 г. искачувањето било со посебни дозвола издадени од битолската милиција* - подвлекол НВД) и на други планински врвови во Македонија.

Првото битолско скаутско здружение на извидници и планинарски е основано во 1924 година. Први членови станале учениците од битолската Гимназија, среде кои движењето ќе стане најживо и најмасовно. Здружението на извидници организирано логорувања, планинарења и натпреварувања. Во почетокот на учебната 1924/25 година извидничкото здружение од Битола учествува и во сојузниот извиднички логор организиран во Белград. извидничката организација се состоела од чета на Извидници (54 члена) и чета Планинарки (20 членки). Извидничката чета имала 6 вода а четата Планинарки 3 вода. Секоја чета имала посебно име и свое знаме. (Стерјовски, 2016)

Од 1924 година натаму се формираат планинарски друштва во градовите Прилеп, Тетово, Скопје, Битола, Кичево, Охрид, Крушево, Штип, Куманово, Кочани и Велес.

Како што претходно споменавме, во Прилеп во 1908 година постоело „Излетничко-планинарско друштво“ кое во 1924 година се организира во Планинарското друштво „Златоврв“ главно од студенти што се школувале во Европа – Виена, Париз, Берлин, Москва, Одеса, Букурешт, Софија, Белград, Загреб и др. места и од граѓани на Прилеп (Рампо Топчија, Круме Гулески, Мичко Крстески, Методија Мечка, Ѓоре Бојациев и други). Друштвото „Златоврв“ е формирано од напредни младинци од градот. Во првите години од неговото неформално постоење, бидејќи немале пишани правила за работа и не го пријавиле Друштвото во околинското началство, членовите двапати биле казнети. Во 1927 година Друштвото добило статут и управа на чело со Рампо Топчија и Ѓоре Мирчески, секретар и благајник, соодветно. На почеток во друштвото членувале 60-тина луѓе, а потоа бројот се зголемил до 150 луѓе, од кои 30-тина биле жени. Во одобрието за работа пишувало „Туристичко друштво Златоврв – Прилеп“, а на печатот стоело: Друштво за унапредување на туризмот „Златоврв“ со амблем цвеќе рунолист. Во друштвото имало повеќе секции: спелеолошка, алпинистичка, фотоамеатерски, театарска. Членовите биле обучувани да палат оган, да поставуваат шатори, да се ориентираат по карта и други планинарски вештини. Речиси секој викенд или празник, најпосетувани биле местата: Дервен, Крушевска Планина, демирхисарските планини, Пелистер, Солунска Глава. Финансиски, друштвото функционирало од членарини и приходи од приредби, игранки и сл. На 19 декември 1938 година во Прилеп било создадено друштвото „Београд – Подружница Козјак – Прилеп“, на чело со Методија Тројачанец и секретарот Киро Најчески, кое постоело до почетокот на Втората светска војна. (Трпевска & Темелковски & Николовски, 2023)

Во Тетово на 23 март 1925 година е формирано Планинарско-смучарско друштво „Љуботен“, од страна на напредни младинци и школувана интелигенција надвор од Југославија. (Стаменков, 1987, 10/11). Одредена група на планинари – луѓе од Тетово, на чело со шумарскиот инженер Орестије Крстиќ – тогашен градоначалник, го формираат овој клуб, или тогаш „Планинарско-туристичко друштво „Љуботен“. Веднаш по формирањето дел од членовите се искачуваат на највисокиот врв на Шара, Турчин и го поставуваат државното знаме. Во 1934 година, на иницијатива на членови на друштвото било извршено преименување на врвот Турчин во Александров Врв. Во првите децении активностите на клубот биле скромни и ограничени на одредени делови на Шар Планина. Но, затоа пак за само 6 години, односно во 1931 година, клубот гради планинарски дом „Љуботен“, а потоа за 9 години, од формирањето на клубот се гради и втор планинарски дом на Попова Шапка, Во градбата на двата дома интензивно учествале членовите на планинарското друштво „Љуботен“. Планинарските активности по цела Шар Планина стануваат многубројни и се популаризира, тогаш друштвото имало над 200 члена, а во педесеттите години клубот броел дури 950 членови.

Идеја за формирање планинарско друштво „Пелагонија“ во Битола и „Бистра“ во Кичево се појавува во 1925/26 година. Меѓутоа, прв обид да се формира планинарско друштво „Пелагонија“ кое ќе биде ослободено од менторството и влијанието на власта е направено во 1931 година, но овој обид завршува без успех. Во 1930/31 година во Битола работи туристичко друштво „Јужни Езера“ кое организира и искачувања на планини. Во 1932 се појавува идеја за формирање планинарско друштво „Пелистер“, оваа идеја се реализира во 1934 година кога и официјално се формира планинарско друштво „Пелистер“. (Наумовски, 1977; Стаменков, 1987; Стерјовски, 2016).

Во Битола, во 1933 година повторно се обновува идејата за формирање планинарско друштво „Пелагонија“, меѓутоа оваа идеја завршува без успех. Дури по трет пат, во 1935 година, официјално планинарското друштво „Пелагонија“ било основано, а регистрирано во 1936 година. Уште во првата година друштвото имало 30 членови, но наскоро тој број се зголемил на 240, а пред почетокот на Втората светска војна бројот стигнал и до 300, од кои 30 % биле од женскиот пол.

Интересен е податокот дека покрај планинарење и скијање, во ПД „Пелагонија“ имало и други активности, па така работеле музичка и драмска секција. Музичката секција подготвила песна и химна на друштвото (автор бил планинарот Методија Светиев), а драмската секција реализирала драмски текст со наслов „Планинари“, напишан на македонски јазик со битолски говор. Театарската претстава во 1939 година била изведена во Соколаната (автор на текстот бил планинарот Борис Алтипармак). Исто така, Друштвото направило обид за издавање на месечник – „Гласник битолских планинара“ (идејата била на претседателот на друштвото д-р Јан Дубови (по потекло Чех) и на други членови планинари).

Во Битола, покрај двете планинарски друштва („Пелистер“ и „Пелагонија“ имало и други планинарски здруженија како подружници од други поголеми градови (Скопје и Белград). Така, во 1936 година е формирано „Српско планинарско и туристичко друштво“ – подружница од Белград, „Планинарско друштво на Јужна Србија“ од Скопје. Во тој период во Битола планинарските друштва покренуваат свои идеи за подигнување планинарски дом на Пелистер, лоциран во месностите Јоргов Камен, Копанки или планинарска куќа на Големо Езеро. Идејата за планинарски домови се реализирала во 1931 година на планината Нице ПД. „Кајмакчалан“ и во 1938 година на Пелистер ПД „Копанки“ на месноста Бегова Чешма. Во 1934 година регистрираме и прво обележување на планинарски патеки на Пелистер, а тоа го направил планинарот Василие Ставровиќ. Второ маркирање на Пелистер, сега на друг дел од планината и на подолги планинарски патеки било во 1938 година. Во 1935 година во Битола регистрираме планинарски водич со скроман хонорар. Прв планинарски водич бил Василие Ставровиќ, а наскоро бил ангажиран и уште еден планинар, Атанас Стерјов - Чакали. (Наумовски, 1977; Стерјовски, 2016)

Во 1935 година во Кичево се формира планинарско друштво „Бистра“.

Првата туристичка активност организирана во нашата земја е евидентирана во далечната 1927 година, кога во Скопје било основано првото туристичко друштво „Југ“. Активноста на ова друштво не била голема поради слабите навики на населението да патува, лошата патна инфраструктура, слабата финансиска состојба на населението и немањето на сместувачки хотелски објекти. (Стојмилов, 2006)

Во 1930 година бил основан Советодавен одбор за развој на туризмот. Одборот решил ова друштво да прерасне во филијала на ТА „Путник“ од Белград (формирана во 1923 г.). Подоцна овој Одбор прераснува во Сојуз на туристички друштва, кој станува член на Планинарското друштво на Југославија. (Стојмилов 1992)

Со ширење на туристичката активност биле формирани и повеќе туристички друштва, како на пример, во Тетово било основано друштвото „Шар Планина“, во Охрид друштвото „Билјана“, во Битола друштвото „Јужни Езера“ и планинарското друштво „Пелистер“, во Крушево „Корија“, во Штип „Брегалница“, а помали секции постоеле во Куманово, Кочани, Прилеп и Велес. Така што, Сојузот на одделни планини организирал изградба на планинарски домови (1930 г. на Љуботен, 1931 г. на Кајмакчалан и Попова Шапка, 1937 г. на Маврово и 1938 г. два планинарски дома на Пелистер – еден на Бегова Чешма друг на Копанки).

Во рамките на Кралството Југославија, планинари од Македонија се искачиле на врвови на Шар Планина, Пелистер, Галичица и Кораб. Посетувањето на планините и искачувањето на врвовите се продолжило и надвор од Македонија, така во 1928 година планинарот Трајко Рибаров бил првиот Македонец кој се искачил на Триглав (2.863 м.). (Poljak, 1971; Ribarov, 1971).

Од 3 до 9 април 1933 година, 18-члена експедиција составена од искусни планинари и скијачи од регионот на денешните Словенија, Хрватска и Србија и двајца месни носачи, тргнале од Љуботен, по сротот на Шар Планина, успешно завршувајќи ја експедицијата со искачување на Голем Кораб. (Трпевска & Темелковски & Николовски, 2023)

Во периодот од 1924 до 1939 година биле формирани 18 планинарски друштва. За почеток на организирана активност на први сместувачки капацитет на планините биле: 2 детски одморалишта на Пелистер и Крушево изградени во 1926 година, во 1928 година на Пониква се гради воено одморалиште, а први планинарски домови се градат од 1930 до 1938 г., и биле изградени 5 планинарски домови. (Види:Табела 7)

Табела 7. Планинарски друштва, секции и сместувачки објекти (1924 – 1939)

рб	Планинарско друштво	Град	Година	рб	Планинарско друштво	Град	Година
1.	„Златоврв“	Прилеп	1924	8.	„Бистра“	Кичево	1935/36
2.	„Љуботен“	Тетово	1925	9.	„Билјана“	Охрид	1935/36
3.	„Козјак“	Прилеп	1926/30 1938	10.	„Корија“	Крушево	1936
4.	„Јужна Србија“	Скопје	1930/31	11.	„Српско планинарско и туристичко друштво“	Скопје	1935/36
5.	„Јужни Езера“	Битола	1930/31	12.	„Српско планинарско и туристичко друштво“	Битола	1936
6.	„Пелистер“	Битола	1932/34	13.	„Брегалница“	Штип	1936
7.	„Пелагонија“	Битола	1935	14-18	„Јужна Србија“ (секции)	Битола, Куманово, Кочани, Велес, Прилеп	1936/39
рб	Вид на објект		Локација		Година на градба		
1.	Детско одморалиште „Штампаревац“		Пелистер		1926		
2.	Детско одморалиште „Шула Мина“		Крушево		1926		
3.	Воено одморалиште „Пониква“		Осогово		1928		
4.	Планинарски дом „Љуботен“		Шар Планина		1930		
5.	Планинарски дом „Кајмакчалан“		Нице		1931		
6.	Планинарски дом „Попова Шапка“		Шар Планина		1934		
7.	Планинарски дом „Маврово“		Бистра		1937		
8.	Планинарски дом „Копанки“ на местото Бегова Чешма		Пелистер		1938		

Извор: Динчев & Атанасов, 2001; Димитров, 2015; Poljak, 1971; Ribarov, 1971; Панов, 1968; Точковски, 1973; Стојмилов, 1977; Стерјовски, 2016; Стаменков, 1987; Dimitrov, 2021.

Во исто време, на територијата на денешна Словенија имало 64 планинарски дома, во Босна и Херцеговина 38, во Хрватска 28, а во Србија 11. (Трпевска & Темелковски & Николовски, 2023)

Наведените сместувачки објекти располагале со мал капацитет, 3-те одморалишта со по 100 легла, 5-те планинарските домови со максимум 80 легла, па цениме, дека вкупно во наведените осум локации имало 380-400 легла.

На Пелистер застапен бил излетничкиот туризам и во текот неделните и празничните денови го посетувале и преку 500 посетители. Додека пак, на Крушево бил застапен стационарниот туризам. Крушево било единствено афирмирано планинско туристичко место, во кое покрај детското одморалиште имало неколку анови и приватни куќи кои пречекувале гости. За тоа говорат и статистичките податоци за бројот на туристи во Крушево. Имено, во периодот 1937 – 1939 година, Крушево вкупно го посетиле 1 785 туристи и оствариле 28 575 ноќевања, со висок просек на престој од дури 16 дена. (ДС, Краљевина Југославија, 1937 – 1941).

Први појави за летување во Малешевијата, во Берово, особено на болни што имаат потреба од климатско лечење, се забележани уште во времето од пред Втората светска војна. (Нетков, 1970).

Во 1927 година е формирано првото туристичко друштво „Југ“ во Скопје. Во 1934 година Туристичкото друштво „Југ“ – Скопје брои 656 членови и 8 подружници (Битола, Тетово, Куманово, Прилеп, Охрид, Велес, Штип, Струмица). Ова туристичко друштво во 1935 година имало 711 членови и 13 подружници (плус Кавадарци, Гевгелија, Кочани, Кичево, Струга). Друштвото имало и планинарска секција. (Стојмилов, 1977; Стерјовски, 2016; Стаменов, 1987; Dimitrov, 2021).

Во периодот на триесеттите години во детските одморалишта и од страна на планинските друштва се регистрирани почетоци на ски-активности во Битола, Тетово и Крушево. Прв обид на алпинизам е во 1934 година на Нежиловски Стени во подрачјето на Солунска Глава (2 540 м) на Јакупица. (Poljak, 1971; Ribarov, 1971; Стерјовски, 2016; Стеменков, 1987).

Поголема група планинари од повеќе планинарски друштва од Македонија планирале да се искачат и на високите балкански планини Рила, Олимп, Пирин и други, но нивната идеја не била реализирана заради почеток на Втората светска војна. (Dimitrov, 2021)

По Втората светска војна започнува и процесот на рестартирање и формирање на нови планинарски друштва. Прво е формирано Скопско планинарско друштво во декември 1944 година, кое подоцна го носи името ПД „Скопје – Матица“. Во наредниот период во Скопје биле создадени 30-ина планинарски друштва, првично како секции во ПД „Скопје – Матица“. Така, ПД „Скопје – Матица“ било иницијатор и за создавање на Планинарски сојуз на Град Скопје, кое изградило сопствен дом на планината Китка, а помогнало и во градењето на планинарските домови на Караџица, на долно и средно Водно, како и обновата на домовите на Шар Планина. (Трпевска & Темелковски & Николовски, 2023)

Набргу бил формиран Одбор при ФИСОМ (1946), потоа во 1948 година бил формиран Планинарски сојуз на Македонија (ПСМ). Во 1950 година Планинарскиот Сојуз на Македонија основал Горска служба за спасување. Во 1975 година ПСМ вклучувал 62 друштва со 26 000 членови и 26 планинарски куќи со 950 легла. Во текот на своето постоење ПСМ организирал многу курсеви за оспособување кадри, маркација на планинарски патеки, ориентациони натпревари, походи, планинарски тури, слетови, учество во штафета на младоста, во алпинистички и спелеолошки експедиции, и подготовки во освојување на Монт Еверест (1984 – 1989).

Во Битола во 1945 година познатиот активист Борис Алтипармак заедно со група други познати активисти – планинари, го формира Планинарското друштво „Пелистер“ кое покрај планинарењето се занимаваше и со туризам. На нивниот проглас се зачленија над 2 000 битолчани во друштвото. Во 1946 година Друштвото ја обновило планинарската куќа „Бегова Чешма“ на Пелистер и ја обележало патеката до неа. (Стерјовски, 2016; Стаменков, 1987).

Во 1947 година бил довршен планинарскиот дом „Копанки“, а се започнало и со градба на планинарскиот дома на Големо Езеро, кој бил ставен во употреба во 1953 година. Во 1947 година во Крушево било создадено ПД „Мечкин Камен“, кое го изградило планинарскиот дом на Бушева Планина. Во годините што следат во повеќе градови се обновува регистрацијата на поранешните планинарски друштва, се формираат нови, а се градат и планинарските дома: „Караџица“, „Даре Џамбаз“, „Љуботен“, „Чеплес“, „Дервен“ и други.

Во 1957 година во Македонија имало 22 планинарски дома со вкупно 846 легла, од кои 521 биле групни легла и 325 биле посебни. Пет од 22 планинарски дома се наоѓале над 2 000 м н. в., 8 дома биле меѓу 1 500 и 2 000 метри, 6 меѓу 1 000 и 1500 метри, а 3 планинарски дома до 1 000 м н. в.

Во 1959 година по барање на Стефаноски Цветан, тогаш вработен во фабриката „11 Октомври“, е свикан иницијативен одбор за формирање на ПД „Златоврв“ во кое ќе членуваат само вработените во „11 Октомври“. Во 1966 година е забележано дека во ПД „Златоврв“ членуваат повеќе од 2 200 граѓани. Во 1969 година членови на ПД „Златоврв“ и ПД „Козјак“ од Прилеп, атрактивниот манастир над село Селце на Селечка Планина, ќе го направат во современ туристички објект со преадаптирани соби за дневен престој, кујна и соби за ноќевање (со 18 соби со над 30 легла). Пристап со лесни коли и електрифицираност на манастирот.

Во 1951 година ПД „Козјак“ од Прилеп започнува градба на планинарски дом „Дервен“ 1118 мнв, на планината Бабуна, над стариот пат Велес-Прилеп. Од домот се протегал извонреден поглед кон Прилеп, планината Мукос, Селечка Планина, Пелагонска Котлина. Во 1955 година домот е предаден во употреба. Домот бил на приземје и на кат. Покрај кујна и трепезарија со можност за сместување на околу 72 планинари, имал две големи простории во кои биле сместени околу 50 кревети, и соба за домарот. Околината на домот била уредена. Домот бил домаќин на многу планинари, планинарски маршеви и слетови. Во 1997 година домот е опожарен и целосно руиниран и се останати само камените ѕидови.

Во 1955 година во Скопје е основан првиот македонски алпинистички отсек, а потоа и алпинистички секции во Прилеп и Кочани. Алпинистите класично вежбаат качување на карпите во кањонот на Треска над Матка, но и на други карпи низ Македонија. (Poljak, 1971; Ribarov, 1971).

Потоа следи формирање нови планинарски друштва во сите градови во Македонија, како и планинарски друштва во поголемите работни организации – фабрики, јавни претпријатија, факултети и сл. Во тој период бројот на регистрирани планинарски друштва и членки во републичкиот планинарски сојуз значително се зголемува и нивниот број изнесува 66 планинарски друштва. Но имало и планинарски друштва кои работеле без членување во Сојузот. Во состав на Планинарски сојуз на СР Македонија, работи и Комисија за алпинизам до 1996 година, кога таа преоѓа во Македонско алпинистичко здружение, а потоа и во Македонска алпска асоцијација.

Во Крушево, покрај детското одморалиште „Шула Мина“, во 1947 година се гради прв планински хотел „Илинден“, а нешто подоцна и хотел „Панорама“. (Точковски, 1983; Makedonija – turisticki vodac, 1956). На Пелистер, продолжува да работи детското одморалиште или санаториум „Пелистер“. (Точковски, 1970).

Од средината на педесеттите и шеесеттите години се градат повеќе работнички и детски одморалишта и хотели на Шар Планина (Попова Шапка), Бистра (Маврово), Пелистер (Бегова Чешма) и други планини. Имено, во педесеттите и шеесеттите години на планините се реновираат старите и се градат нови планинарски домови. Планинарството како рекреативно и спортско движење се омасовува, при што често се организираат планинарски слетови и маршеви за искачување на македонските планини, на планините на другите републики и покраини во СФР Југославија, но се оди и на други планини на Балканот, во други европски држави и светот. Покрај задолжителна планинарска книшка, планинарите масовно купуваат и користат планинарска литература: Планинарски прирачник (1955 г.), Водич на планинарски друштва; Дневник на „Планините на Југославија“ (1975), Прирачник за ориентација во природа; Прирачник за читање на карти и ориентација; Водич за планинари во природа; Водич - дневник - прва македонска трансверзала (1981); Планинарски топографски карти за повеќе планини (Јулијски Алпи, Караванки, Проклетие, Дурмитор итн.).

Скијање

Скијањето во Македонија започнало по Првата светска војна, а првите скии прв пат се видени во Скопје. Први скијачи биле децата на богатите родители кои учеле во средноевропските земји и за време на распустите доаѓале во Скопје. Во почетокот се спуштале со скии по падините од Долно Водно и Гази Баба.

Скијањето во Тетово е во тесна врска со доаѓањето на Орестие Крстиќ во Тетово. Студирајќи во Франција и Швајцарија се запознал со скијачкиот спорт. Во зимата 1925/26 година направени се првите чекори со скии во Теќе, Поток, Балтепе, Гарјански Ливади, Кале како и во стариот дел на градот „Два бреста“, Скиите ги изработувале дограмациите и биле изработувани од дрво. Во 1926 година се одржал и првиот биатлон низ улиците во центрот на градот. Во 1926 година, тогашниот градоначалник на Тетово Орестие Крстиќ, со други вљубеници во скијањето се спуштил со скии дури од врвот Љуботен. Во март 1926 година го регистрираме и првото скијање на Шар Планина. Имено, повеќе планинари авантуристи и вљубеници во скијањето се искачиле на врвот Љуботен, а Орестие Крстиќ заедно со два планинари се спуштиле со скии од врвот Љуботен до селата Рогачево и Старо Село. Ова се смета за почеток на скијањето во Македонија. (Савоски, 2002,42-45).

Скијањето на Маврово датира од 1926 година, кога во Маврови Анови била стационирана воена единица на Скопскиот гарнизон која била снабдена со скии. Организирани форми на скијање во Маврово и мавровските села Леуново и Никифорово се забележуваат со формирањето на скијачката секција на Белградскиот спортски клуб „Југ“. Се одржуваат натпревари во трчање на 5 и 10 км, не се забележани натпревари во алпски дисциплини. Во 1936 година била формирана и ски-секција во Маврови Анови.

Во Битола прво скијање било во 1925 г. низ улиците и во околината на градот (Савоски, 2002). Во 1934 г., ПД „Пелистер“ набавува неколку пара скии. Скијањето во Битола, од досегашните истражувања е поврзано со враќањето на Борис Алтипармак од Франција. Направил скии и скијал во околината на Битола. Скии се набавувале од Словенија, а скии правел и Павле „Дограмацијата“. Организиран развој на скијањето почнал со формирањето на скијачка секција при планинарското друштво „Пелагонија“, Во 1938 година организирани се натпревари во скијачко трчање, а во 1940 година организиран е натпревар во скијачко трчање на 48 км. Не се забележани натпревари во алпско скијање.

Во 1937 година во село Гопеш се формира прва скијачка секција. Регистрирано е скијање во 1938 година а во 1940 и 1941 година и два комбинирани планинарско-скијачки натпревари (Стерјовски, 2016), Според друг податок Во село Гопеш во 1932 година било формирано смучарско друштво, организатор и инструктор бил некој руски емигрант – Мазнок. Во друштвото биле опфатени околу 20 деца и младинци. Во Смилево по иницијатива на учителите било формирано смучарско друштво. Инструктор бил учителот Милан Булаиќ. (Димовски & Павловски, 1982).

Почетокот на скијањето во Крушево се поврзува со името на Михајло Зизиќ (Мингу Зизи) кој студирал во Швајцарија и Франција и кој по враќањето во Крушево донел книга за скијање на француски јазик. Следејќи ги скиците од книгата тој со помош на Тодор „Ковачот“ направил скии и везови. Во Крушево во 1931 година е регистрирано прво скијање во месностите Јанаско, Гумна, Мала Корија сè до Трите патишта. На 5.7.1935 година формиран е Смучарски клуб „Крушево“ – Крушево.

Во 1930 година Аврамовски Цоне, во Словенија го завршил првиот стручен курс на инструктор по скијање, по што се добива во масовност. (SIN CUCA: Uspori na skijama na Sar Planini, Hrvatski ranianr, 1930, str. 32-34). За во 1932 година се формира – отворена е првата скијачка секција при Соколскиот дом – друштво во градот. Првите форми се скијачкото трчање и спустовите. Во февруари 1932 година неколку ентузијастички од Скопје: Попов, Г., Мартиновски, Л., Спасиќ, Д., Караџиновиќ, Д., во придружба на двајца војници и офицери од Словенија се упатиле на скијање кон паднините на Љуботен и најверојатно тие се првата група која ги користеле овие терени. Во март 1932 година истата група со уште неколку скијачи предводени од учителот Нонковиќ, Ј., и Нуриман, В., пристигнале на Попова Шапка.

Скијањето во Гостивар датира од триесеттите години на минатиот век. Како неорганизиран и индивидуални форми, пред сè од печалбари кои најмногу ги имало во Белград. Месноста Циглана било најповолното место за скијање, каде се организирале и натпревари. Во 1934 година формирана е скијачка секција БСК „Југ“ од Белград. (Савоски, 2002, 39-53).

Во периодот 1930 – 1936 година на Попова Шапка почнува да се гради првиот Скијачки дом, Во 1934 година бил изграден првиот планинарски дом на Попова Шапка, а таа година се одржал и првиот натпревар помеѓу скијачите од Тетово и Скопје. Во 1937 година формирано е самостојно друштво „Шар Планина“. Во 1938 година биле организирани 5 скијачки курса меѓу кои и курсот за инструктори по скијање на Попова Шапка. Курсот бил реализиран 7 – 26, март 1938 година со 16 слушатели од Вардарска Македонија. Курсот за скијачки учители организиран во Церипољско кај Сараево, од 10 до 30 јануари 1938 година, е од особено значење за развојот на скијањето во Вардарска Македонија, На овој семинар учествувале и Ѓорѓе Поповиќ (Гого Попов), Франц Петрин и Александар Баубин, кои воедно биле и првите скијачки учители во Македонија.

Во периодот на триесеттите години во детските одморалишта и од страна на планинските друштва се регистрирани почетоци на ски-активности.

Во 1939 година во Тетово е отворена првата продавница за фабрички скии. Во Тетово во тој период имало околу 200 скијачи, а имало и жени скијачи. Набргу се градат и други домови во Крушево (Ќошко“, 1936/37) и Битола (Бегова Чешма, 1937) итн.

Првото официјално скијачко натпреварување е одржано на 17.2.1934 година на Попова Шапка, со натпревар помеѓу тетовските и скопските скијачи. Натпреварот е одржан во дисциплината трчање на 15 км. По одржувањето на оваа дисциплина се одржал натпревар во спуст во должина од 1500 метри. Од 1936 година организирани се поголем број натпревари, а најмногу на Попова Шапка. Во следните години се организирани и други натпревари пред сè во трчање и спуст на 6.2.1937 година. На Попова Шапка бил организиран натпревар за сите натпреварувачи од Вардарска Македонија. Се одвивале натпревари во дисциплините слалом и спуст, и биле поделени во две категории (јуниори и сениори), а прогласуван е и победник во двојна комбинација.

Во 1939 година БСК од Белград преку секцијата во Маврови Анови изградиле Планинарско-скијачки дом. Првите примитивни скии постојано се усовршувале од страна на занаетчиите како: Павле „Дограмаџијата“ од Битола, Тодор „Ковачот“ од Крушево, Никола „Коларот“ од Тетово и други. Скиите биле изработувани од буково, дабово, багремово и црничово дрво.

Прв обид на алпинизам е во 1934 година на Нежиловски Стени во подрачјето на Солунска Глава. Во тој период неколку алпинисти од Македонија планирале да се искачат и на високи стени на други балкански планини, но војната ја спречила нивната идеја.

Скијање за време на НОБ, има во мавровскиот крај, како и во Галичник, Белчица и други места. Партиски задачи имале Заре Лазаревски, Голубе Гавриловски и Ѓере Герасимовски во 1941 година со скии се префрлиле од Маврово во Галичник заради пренесување илегална пошта. Најголема фреквенција на вакви акции имало на релација Маврово-Леуново-Никифорово, мавровските младинци знаеле добро да скијаат и користеле кратки скии. На состаноците кои се одржувале на планината Бистра помеѓу селата Ленуново и Никифорово, се одело со скии. Во 1944 година со заробување на окупаторски конвој биле запланети околу 5000 пара скии, чевли и друга скијачка опрема.

Попова Шапка е само дел од пошироката област Рудока, која има фантастични скијачки терени за најмалку седум скијачки центри и капацитет да прими 100 илјади скијачи. Учителот Нонковиќ во Лисец формирал скијачко друштво „Шар“, кое подоцна

ќе го даде големиот ас Рефик Јаја. Први организирани форми на скијањето ги има и од страна на ПД „Љуботен“ кој формирал и скијачка секција.

Идејата за одржување на Шарпланинскиот куп потекнува уште пред Втората светска војна, но поради многубројни проблеми оваа идеја е реализирана на 21.3.1947 година на Попова Шапка. Организатор на овој настан бил Планинарско-скијачкиот Сојуз на Македонија со поддршка на Планинарско-скијачката секција на физкултурното друштво „Љуботен“, а учествувале скијачи во машка и женска конкуренција од Југославија, Бугарија, Романија и Унгарија. Прв победник бил Силко Петер од Унгарија, а на женската трка победила Вида Катник од Југославија. Најдобро пласиран македонски скијач бил Насип Рамадан кој се пласирал на 32 место. Шарпланинскиот куп се одржувал без прекин десет години, по една деценија продолжил во 1967 година, со прескокнување преку една или две години, никогаш и година за година, продолжил да се одржува сè до 2013 година.

По Втората светска војна поддржана била изградбата на жичницата на Попова Шапка и две скокалници на Водно и Попова Шапка. На 20 август 1947 година почнала да се гради првата жичница на Попова Шапка, во должина од 3 км, Почнувајќи од Скијачкиот дом (1730 м н. в.) до врвот Церипашина (2491 м н. в.). Времетраењето на патувањето од почетокот до крајот изнесувало 17 минути. Капацитетот бил 120 лица на час. Во 1949 година на Мали Јелак на Попова Шапка изграден е ски-лифт кој е користен со дрвени столбови до 1953 година, по што тие се заменети со железни кои се користени до 1962 година. Ски-лифт „Мал Јелак“ – 650 метри, со 900 скијачи/час.

Во 1947 година на Попова Шапка почнала изградбата на првата ски-скокалница КЗО, единствена во Македонија. Била свечено пуштена на 10 февруари 1948 година, а деловите за изградба биле носени на коњи од селото Јелак. Камената кула за ски-скокалницата имала 4 ката и денес може да се види кај ски-лифтот „Мал Јелак“. Во 1951 година таму се одржал и Југословенски куп во ски-скокови. Рекордот на оваа скокалница го држат двајца Југословени – Александар Стојановски и Јанез Горешек, кои скокнале 31 метар. Бидејќи не била одржувана скокалницата станала ризична за употреба. Ски-скокалницата престанала да се користи на крајот од 1951 година. Скокалницата била во употреба до крајот на 1951 година, камената кула била со 4 ката. Остатоците се видливи и денеска просторот на ски-лифтот „Мал Јелак“. (С.Д. Прва скокалница на Попова Шапка, „Нова Македонија“, бр. 965 од 17.2.1948 година, стр.8).

На Попова Шапка во 1948 година била пуштена во употреба и жичница со гондоли. Оваа жичница била препознатливо обележје на Тетово. Жичницата била долга 7 километри и во тово време била најдолга на Балканот и една од најдолгите жичници во Европа. Од Тетово до Попова Шапка се патувало 40 минути. Жичницата била во употреба до седумдесеттите години.

Скијачот од Тетово, Рефик Јаја во 1954 година на државното првенство во алпско скијање на Југолавија кое се одржало на Јахорина го освои првото место во Југославија. Јаја е најдобриот скијач на Македонија на сите времиња, со освоени повеќе медали, бил неколку пати и државен првак на Југославија, а освоил и повеќе медали и на меѓународни скијачки натпревари.

Развојот на туризмот во Македонија е заемно поврзан со развојот на туризмот на повеќето балкански држави. Слабиот и бавен развој на стопанството, економијата и стандардот на балканските држави имаа големо влијание врз појавата и развојот на туризмот. Во нашата земја Република Македонија без разлика што постојат голем број туристички атрактивности, сепак туризмот се појавува како задоцнета гранка.

Во 1986 година во Македонија имало 66 планинарски друштва во кои членувале 12 000 членови. Во републиката имало 24 планинарски дома кои располагале со 738 посебни легла со кревети и 543 збирни легла. Вкупниот капацитет на домовите е 1281 легло или просечно на еден дом доаѓале по 53 легла. (Стаменков, 1987)

Во Графикон 1 е прикажано движењето на планинарски друштва и планинарски домови во период од осумдесет години, од 18 планинарски друштва и 5 планинарски домови во 1939 година до 76 друштва и 37 планинарски домови во 2020 година, па намалување на 71 друштва и 36 планинарски домови во 2025 година.

Од наведените 71 друштво, 19 се во Град Скопје, а останатите во други градови и 5 во рурални населби. Бројот на планинарски дома кои работат во текот на годината во последните две децении драстично е намален на само 6 планинарски дома („Даре Џамбаз“ 1 060 м н. в. на Водно, „Љуботен“ 1 750 м н. в. на Шар Планина, „Вртешка“ 1107 м н. в. на Плачковица, „Чеплес“ 1 445 м н. в. на Јакупица, „Караџица“ 1 450 м н. в. на Караџица, „Димитар Илиевски-Мурато“ – Големо Езеро 2 218 м н. в. на Пелистер, во зимски период само со најава).

Уште петнаесетина планинарски дома работаат само во летниот период и со претходна најава („Неолица“, 1 440 м (пл. Баба), „Папрадиште“, 970 м, (пл. Јакупица), „Китка“, 1 350 м (пл. Китка), „Стровија“, 720 м (пл. Караџица), „Горна Белица“, 1 600 м, (подножје, пл. Караџица), „Мокрени“ (пл. Бабуна), „Шарена Чешма“, 1 276 м (пл. Беласица), „Тајмиште“, 1 200 м (пл. Бистра), „Црквиште“, 1 590 м (пл. Плачковица); „Висока Чука“ (пл. Кожуф), „Шарски Води“, 1 330 м (Шар Планина), „Конак“ 1 760 м (Шар Планина), „Љуботен“, 1 630 м (Попова Шапка), „Шара ски“, – Шар Планина и „Томе Шутов-Кротки“, 800 м (пл. Кожуф). Напоменуваме дека поголем дел од домовите немаат доволно услови за престој на планинари.

Графикон 1. Бројно движење на планинарски друштва и планинарски домови 1939 – 2025 г.



Извор: (Динчев, Атанасов, 2001; Димитров, 2015; Poljak, 1971; Ribarov, 1971; Панов, 1968; Стојмилов, 1977; Стаменков, 1987; Makedonija – turisticki vodici, 1956; Планинска карта на Република Македонија, 2002; Извештај Податоците за развојот на планинарството во СРМ, 1976; Федерација на планинарски спортови на Македонија, <http://www.fpsm.org.mk/>, 2021 и 2025 г.; Dimitrov, 2021).