

ГОДИШНИК

на АСОЦИАЦИЯ „ОНГЪЛ“, том 22, год. XVI, 2023



**ЕТНОС И КУЛТУРА:  
МЕЖДУ ЛОКУСА И  
УНИВЕРСУМА**



София, 2023

**Годишникът се издава  
с подкрепата на Община Самоков**

**РЕДАКЦИОННА КОЛЕГИЯ**

**I ПКС дфн Росен Росенов Малчев (Главен редактор)  
доц. д-р Константин Звездомиров Рангочев  
проф. д-р Николай Иванов Ненов  
проф. д.ф.н. Маргарет Драганова Димитрова**

**Международни членове:  
проф. д.ф.н Владимир Наполских, член-кореспондент на РАН,  
Удмуртски университет – Ижевск, Руска федерация  
проф. д-р Трайче Нацев, Университет „Гоце Делчев“ – Шип,  
Република Северна Македония**

**ЕТНОС И КУЛТУРА: МЕЖДУ ЛОКУСА И УНИВЕРСУМА**

Първо издание

© Асоциация за антропология, етнология  
и фолклористика „Онгъл“, 2023  
ел. поща: [ongal1991@abv.bg](mailto:ongal1991@abv.bg)  
[www.ongal.net](http://www.ongal.net)

© Импресарско-издателска къща „Род“, 2023  
ел. поща: [rod\\_sofia@yahoo.com](mailto:rod_sofia@yahoo.com)

Формат 16/60/84  
Тираж 300  
Печатница *Tun-mon прес*

**ISSN 1311-493X**

ANNUAL  
of 'ONGAL' ASSOCIATION, Vol. 22, Year XVI, 2023



**ETHNOS AND CULTURE:  
BETWEEN THE LOCUS AND  
UNIVERSUM**



**Sofia, 2023**

**The Annual is published  
with the support of Samokov municipality**

**EDITORIAL BOARD**

**1<sup>st</sup> class teacher Rossen Rossenov Malchev, Dr. Habil.  
(Editor-in-shief)**

**Assoc. prof. Konstantin Zvezdomirov Rangochev, Ph.D.  
Prof. Nikolay Ivanov Nenov, Ph.D.**

**Prof. Margaret Draganova Dimitrova, Dr. Habil.**

**International members:**

**Prof. Vladimir Napolskih, Dr. Habil., Corresponding Member  
of the Russian Academy of Sciences, Udmurt University, Izhevsk,  
Russian Federation**

**Prof. Trayche Natsev, Ph.D., Gotse Delchev University, Shtip,  
Republic of North Macedonia**

**ETHNOS AND CULTURE: BETWEEN THE LOCUS  
AND UNIVERSUM**

First edition

© ‘Ongal’ Association of Anthropology, Ethnology,  
and Folklore Studies, 2023  
e-mail: [ongal1991@abv.bg](mailto:ongal1991@abv.bg)  
[www.ongal.net](http://www.ongal.net)

© ‘Rod’ Impresario & Publishing House, 2023  
e-mail: [rod\\_sofia@yahoo.com](mailto:rod_sofia@yahoo.com)

**ISSN 1311-493X**

## СЪДЪРЖАНИЕ

Уводни думи .....	11
-------------------	----

### 300 ГОДИНИ ОТ РОЖДЕНИЕТО НА ПРЕП. ПАИСИЙ ХИЛЕНДАРСКИ

<b>Константин Рангочев</b> – Самоков – родно място на св. Паисий Хилендарски .....	15
<b>Маргарет Димитрова</b> – Чехларовият препис на „История славянобългарска“ .....	30
<b>Ивета Рашева</b> – За една късна и неизвестна поема за Паисий Хилендарски от Михаил Ковачев (1962) .....	45

### САМОКОВ И САМОКОВЦИ

<b>Владимир Димитров, Росица Манова</b> – Стенописи от Коста Геров-Антикаров в района на Самоков и проблемът за опазване на културното наследство .....	51
<b>Росен Р. Малчев, Росица Манова, Теодор Пеев, Константин Рангочев</b> – Новооткрит престолен кръст с Разпятие на Иисус Христос в Митрополитската църква „Успение на Пресв. Богородица“ в Самоков. Дарителство – реставрация – начално изследване .....	65
<b>Христо Ярловски</b> – Самоковските хайдутини .....	79

### ИСТОРИЯ, АРХЕОЛОГИЯ, МУЗЕОЛОГИЯ

<b>Николай Сивков</b> – Отражение на сакралното пространство-време в един древен менхир .....	89
<b>Димчо Радев</b> – Тракийските олтари – значимост, теренна реставрация, опазване .....	99
<b>Емил Сламков</b> – Првични резултати од истражувањата на локалитетот Брданов камен .....	112

<b>Трајче Нацев, Душко Цветанов</b> – Приказ на градежна техника скриен сантрач систем (Semi opus cloisonné cum lignum) кај средновековни сакрални и профани објекти во Струмичкиот регион .....	121
<b>Любомир Цонев, Иван Иванов</b> – Софийските таби и редути: појава и днешно състояние .....	136
<b>Сотир Иванов</b> – Самуилова крепост – историја на обекта и възможности за експонирање .....	150
<b>Десислава Тихолова</b> – Наследство и памет. Съвременни мемориални практики в Германия. Част 3 .....	165

### ФОЛКЛОРИСТИКА. ПЕСЕНЕН ФОЛКЛОР

<b>Тодор Моллов</b> – Фолклорната балада „Девер и мечка стръвница“ (Инвариантни идеи и митопоетична образност) .....	211
<b>Веселка Тончева</b> – „ <i>Фата идет от Дунав на вода, Салко идет от Солуна града</i> “ – географски и пространствени представи в песенни текстове от областта Голо Бърдо, Албания .....	230
<b>Александар Димитријевски</b> – Машката вокална традиција од село Истибања, Виничко .....	246

### МИТ – ФОЛКЛОР – КУЛТ

<b>Вяра Калфина</b> – Войната како неслучила се сватба: вљоржената колизија како неуспешно роднинско свързване в античната митографска традиција .....	252
<b>Дејан Крстић</b> – Трагови култа женског аграрног божанства у балканској традиционалној култури .....	263
<b>свещ. Дилиан Цветков</b> – Свети Илия и Бали ефенди или историјата на съжителството на две религии .....	302

## ЕЗИК И ИСТОРИЯ

<b>Иво Братанов</b> – Езикът на Христати Драганович (Граматични особености) .....	307
<b>Снежанка Генчева</b> – Клетвата на българите от Добруджа според архивни материали от Силистра и от с. Липница, окръг Кюстенджа .....	320
<b>Красимира Петрова</b> – Концептът „глупак“ в българската и руската лингвокултури .....	336

## ОБРАЗ И ИЗОБРАЖЕНИЕ

<b>Теодор Пеев</b> – Известно и неизвестно за Алекси Атанасиу зограф .....	349
<b>Иво Райков</b> – Образ и символ. Православни мотиви в изкуството на българския символизъм от 20-те години на XX в. ....	361
<b>Илия Борисов</b> – Живописни произведения от фонда на Националния етнографски музей – София. За една малко известна колекция .....	378
<b>Силвио Томов</b> – Снимки без фотоапарат – Елисавета Баркова .....	396

## ЕТНОЛОГИЯ И СЪВРЕМЕННОСТ

<b>Николай Ненов</b> – Дунавската рибена чорба – нематериални измерения на културното наследство .....	405
<b>Лина Гергова, Яна Гергова</b> – Българските общности в Обединените арабски емирства: локални специфики .....	421
<b>Владимир Пенчев</b> – Употреби на паремии в съвременните медии .....	434
<b>Росен Р. Малчев</b> – Отзив за книгата на проф. Анатол Анчев „Моята научна биография (По случай 70-годишнината ми)“ .....	451
<b>Илюстрации</b> .....	454

## TABLE OF CONTENTS

Foreword .....	13
----------------	----

### 300TH ANNIVERSARY OF THE BIRTH OF FATHER PAISIJ HILENDARSKI

<b>Konstantin Rangochev</b> – Samokov – the birthplace of St. Paisius of Hilendar .....	15
<b>Margaret Dimitrova</b> – Chehlarov’s manuscript of “Istorija slavenobolgarskaja” .....	30
<b>Iveta Rasheva</b> – The late and unknown poem about Paisij Hilendarski by Mikhail Kovachev (1962) .....	45

### THE TOWN OF SAMOKOV AND ITS PEOPLE

<b>Vladimir Dimitrov, Rositsa Manova</b> – Mural paintings by Kosta Gerov-Antikarov in the area of Samokov and the problem of cultural heritage protection .....	51
<b>Rossen R. Malchev, Rositsa Manova, Teodor Peev, Konstantin Rangochev</b> – A newly discovered throne cross with crucifix of Jesus Christ at the “Dormition of the Holy Mother-of-God” Metropolitan Church in Samokov. Donation – restoration – initial research .....	65
<b>Hristo Yarlovski</b> – The outlaws of Samokov .....	79

### HISTORY, ARCHAEOLOGY, MUSEOLOGY

<b>Nikolay Sivkov</b> – A reflection of sacred space-time in an ancient menhir .....	89
<b>Dimcho Radev</b> – Thracian altars – in situ restoration, importance, preservation .....	99
<b>Emil Slamkov</b> – Initial results of the research of the Brdanov Kamen site .....	112



<b>Trajce Nacev, Dushko Cvetanov</b> – Presentation of construction technique hidden cloisonné system (Semi opus cloisonné cum lignum) in medieval sacral and profane objects in the Strumica region .....	121
<b>Lyubomir Tsonev, Ivan Ivanov</b> – Medieval fortifications around Sofia: construction and today's state .....	136
<b>Sotir Ivanov</b> – The Tsar Samuel fortress – history of the object and the exposition possibilities .....	150
<b>Desislava Tiholova</b> – Heritage and memory. Contemporary memorial practices in Germany. Part 3 .....	165

### FOLKLORISTICS. SONG FOLKLORE

<b>Todor Mollov</b> – The folk ballad „Brother-in-law and Bear's Snout“ (Invariant ideas and mythopoetic imagery) .....	211
<b>Veselka Toncheva</b> – „ <i>Fata comes from Danube river for water, Salko comes from Thessaloniki town</i> “ – geographical and spatial ideas in song texts from the region of Golo Bardo, Albania .....	230
<b>Aleksandar Dimitrijevski</b> – The male vocal tradition from the village of Istibanja, Vinica region .....	246

### MYTH – FOLKLORE – CULT

<b>Vyara Kalfina</b> – War as an unfulfilled marriage: the martial conflict as an unsuccessful family bonding in ancient mythographic tradition .....	252
<b>Dejan Krstić</b> – Traces of a female agrarian deity cult in Balkan traditional culture .....	263
<b>Priest Dilyan Tsvetkov</b> – Saint Elijah and Bali Effendi or the story of the coexistence of two religions .....	302

## LANGUAGE AND HISTORY

<b>Ivo Bratanov</b> – The language of Christaki Draganovich (Grammatical peculiarities) .....	307
<b>Snezhanka Gencheva</b> – The oath of the Bulgarians from Dobrudja according to archive materials from Silistra and from the village of Lipnița, Kyustendzha (Constanța) district .....	320
<b>Krasimira Petrova</b> – The concept of fool in Bulgarian and Russian linguocultures .....	336

## IMAGE AND DEPICTION

<b>Teodor Peev</b> – Familiar and unfamiliar facts about Aleksy Athanasius .....	349
<b>Ivo Raykov</b> – Image and symbol. Orthodox motifs in the art of the Bulgarian Symbolism from the 1920s .....	361
<b>Iliya Borisov</b> – Paintings from the fund of the National Ethnographic Museum – Sofia .....	378
<b>Silvio Tomov</b> – Cameraless photography – Elisaveta Barkova .....	396

## ETHNOLOGY AND MODERNITY

<b>Nikolay Nenov</b> – Danube fish soup – intangible dimension of cultural heritage .....	405
<b>Lina Gergova, Yana Gergova</b> – Bulgarian communities in the United Arab Emirates: local features .....	421
<b>Vladimir Penchev</b> – Uses of paremia in contemporary media .....	434
<b>Rossen R. Malchev</b> – Review of Prof. Anatol Anchev’s book “My scientific biography (On the occasion of my 70th anniversary)” .....	451
<b>Illustration</b> .....	454

**ПРИКАЗ НА ГРАДЕЖНА ТЕХНИКА СКРИЕН САНТРАЧ  
СИСТЕМ (SEMI OPUS CLOISONNÉ CUM LIGNUM)  
КАЈ СРЕДНОВЕКОВНИ САКРАЛНИ И ПРОФАНИ ОБЈЕКТИ  
ВО СТРУМИЧКИОТ РЕГИОН**

**Трајче Нацев**

*Универзитет Гоце Делчев – Штип*

**Душко Цветанов**

*НУ Завод за заштита на спомениците на културата и Музеј  
Република Северна Македонија*

**Историски осврт за Струмица и Струмичкиот регион**

Средновековна Струмица, несомнено, претставува еден од најзначајните средновековни, централнобалкански градови, воено-административен центар и седиште на доста значајната по ранг – епископија. Поставеноста на, речиси, еднаква оддалеченост од главните центри на моќ во овој дел на Балканот: Солун, Сер и Скопје е доволна потврда дека градот Струмица претставувал главната алка на поврзување.

Струмица во средниот век имала нагласена јужна, трговска ориентација кон Солун, бидејќи секогаш се наоѓала во перифериите на средновековните балкански држави и далеку од нивните центри. Развојот на средновековна Струмица се должел на непосредната близина до вториот по големина и значење центар на Балканот, градот Солун, од каде што воедно го црпела секое ново искуство, нов напредок, секоја нова промена која директно влијаела и на самиот развој на градот (Цветанов 2014: 141).

Средновековна Струмица не случајно претставува неоткинлив дел, една алка од севкупната балканска традиција и култура, неодминлива попатна станица на дел од најмоќните императори, цареви, трговци, патеписци, случајни минувачи, како и добро засолниште за одметнатите властодршци, кои поминале пократок или подолг период овде.

Во овој труд ќе биде опфатен периодот од крајот на XII до доцниот XIII век, период од еден век, Струмица во десетина наврати го менува својот управител, Проследувајќи ги историските настани во овој доста бурен период исполнет со бројни освојувања и преземања на

градовите од страна на Бугарите, Латините, Епирците, Никејците, локалните кнезови, и Србите (Цветанов 2022: 26–33). Новите господари немале доволно време, а уште помалку средства за да ги потрошат на солидно и цврсто зидање. Она што е сочувано на теренот зборува за брзо градење кое честопати се граничи со импровизирање. Во тој период на превирања и постојана промена на управителите на Струмица, градот бил на постојани удари на различни војски, делови од тврдината биле уништувани и повторно закрпувани, најчесто со самиот материјал кој бил шут. Самите сидови биле градени со доста посен малтер, со недобро изделкани камења и слабо оформени лица, во доста случаи сидовите имале само надворешни лица, а внатрешниот дел од сидот бил потпрен до самите земјени профили.

Архитектурата низ вековите остава траги од нови елементи, декоративни или конструктивни. Во средниот век, како нов конструктивен елемент во сакралната и профаната архитектура од крајот на XII почетокот на XIII век, се појавува сантрач системот, кој ќе се применува се до крајот на XIX почетокот на XX век. Подоцна дрвените серклажи се заменуваат со метални, односно со арматура со различна дебелина, која до ден денес се применува во современата архитектура, без разлика дали се работи за сакрални, профани или јавни објекти.

Овој систем егзистирал до денес во селското градителство на споменатиот простор. Во определени растојанија во висина се поставени дрвени греди водорамно долж двете лица на сидот, а поврзани се меѓусебно со куси попречни гредички – клепа. Овој систем денес го викаме скара, а по турски – сантрач. Доцносредновековните сидови градени на тој начин а кои останале запазени на теренот до денес, видливи се лежиштата од уништените греди. Редовно се појавуваат кај позначајните детали – кулите, портите, аголниите прекршувања на обидието, меѓутоа и на внатрешните градби. Сидовите биле градени од камен со посен малтер, но затоа тие се целосно армирани со греди вклопени во двете лица на секој сид (Микулчиќ 1996: 74–76).

Конструктивниот сантрач системот во Р. Македонија, откриен е во средновековната фортификациона архитектура (бедеми и кули), во профана архитектура (станбени објекти) и во средновековните

сакрални споменици (цркви и манастири). Врз основа на резултатите од досегашните истражувања во средновековната архитектура на територијата на Р. Македонија, можеме да констатираме дека се појавуваат две варијанти на сантрач систем:

- Скриен сантрач систем, кој е само делумно видлив на на дел од фасадите, најчесто употребуван во фортификационата и профаната архитектура.
- Скриен сантрач систем, најчесто употребуван во средновековните сакрални споменици.

Во струмичкиот регион, откриени се и двете варијанти. Во првата варијанта влегуваат: фортификацијата на средновековната тврдина Цареви Кули, кој воедно е симбол на градот Струмица и во одбранбен сид како дел од фортификација во централниот дел на градот Струмица. Во втората варијанта влегуваат сакралните споменици: еднокорабната средновековна црква во подножјето на локалитетот „Цареви Кули“, еднокорабната црква со наос на локалитетот „Св. 40 Севастиски маченици“, во атарот на село Банско, црквата „Св. Богородица Елеуса“ во село Велјуса и црквата „Св. Леонтиј“ во село Водоча. (Фиг. 1)<sup>1</sup>

- **Цареви Кули – Струмица (средновековна тврдина)**

Археолошкиот локалитет Цареви Кули - Струмица се наоѓа на врвот од ридот, јужно од градот Струмица и претставува археолошки локалитет кој сведочи за различни временски епохи, почнувајќи од праисторијата, па се до доцен среден век.

Во средновековието, градот Струмица и средновековната тврдина на врвот од ридот, претставувале обласно средиште со урбани англомерации надвор од тврдината. Градот Струмица во средновековието бил организиран на класичен средновековен начин, односно како комплексна утврдена населба, опколена со запчесто бедемско платно појачано со кули. Тврдината Цареви Кули била одбранбен и осматрачки центар. Средновековната тврдина најверојатно била изградена кон крајот на XI и почетокот на XII век. Трасата на средно-

---

<sup>1</sup> Илустрациите се објавени на страниците 483–496 од годишникот. Заб. на уредникот.

вековната фортификација во добар дел ја следи трасата на доцноантичката фортификација, односно се потпира врз постарите бедеми кои наместа се надоградувани, а наместа се премостени (Рујак 2007: 21) (Фиг. 2).

При градењето на одбранбените сидови и кули, доследно е применувана конструкција со дрвен сантрач систем. Низ внатрешноста на сидовите се гледаат лежиштата на дрвените греди-кошаи со кои е нивелирано зидањето. Лежиштата на гредите и во фасадите и во внатрешноста на лицата во сидовите, кои се поставени по должината на сидовите, кои никогаш не се појавуваат на фасадата или на внатрешноста на лицето. Некои греди се добро сочувани и тие и денес сведочат за конструкцијата на сидовите, односно за начинот на нивното градење. На фасадите се забележуваат правоаголни отвори, кои се остатоци од кратките попречни греди (клепиња), поставени односно заковани врз надолжните греди, на меѓусебно растојание од 1,80 метри, по ширината на сидовите. Исто така, на фасадата се забележуваат помали отвори чија намена треба да ја бараме во конструкцијата на скелето со помош на кое биле сидани сидовите. Камената сидарија била изведена во техника *Semi opus incertum cum lignum*, без нагласени хоризонтални редови и на неколку места, фрагментарно, била употребена и новата градежната техника *opus cloisonné*, со камен и тула и варов малтер, која се појавува скоро во ист временски период со конструктивниот сантрач систем крајот на XII почетокот на XII век. Некои научни работници, оваа временска рамка ја спуштат подолу односно кон крајот на XI век (Фиг. 3).

При градењето на одбранбените сидови и кули, доследно е применувана конструкција со дрвен сантрач систем. Овде ќе биде прикажана преку примерот на два објекти: Пирг Кулата и Јужната Кула.

Главен објект на тврдината Цареви Кули е Пирг-кулата (гр. πύργος – кула) која се наоѓа на највисоката точка на платото, фундирана врз карпата. Овие кули се познати како „донжон“ кули (фр. donjon), истите претставуваат западноевропски елемент, како дел од фортификацијата кај нас се прошириле во крајот на XIII–XIV век (Микулчиќ 1996: 79). Кулата имала два-три ката и била во функција на раководен центар на одбраната, како и дворско место на старешината, т.е.

властелинот. Во развиените феудални градови Пирг-кулата служела и како последна одбрана на војската која го бранела градот, поради што во неа често се наоѓале магацини и средства за живот и борба, а во подрумот, речиси редовно, цистерна за вода или бунар, како што е и нашиот случај. Кулата е со шестоаголна форма, која може да го индицира прилагодувањето на артилериска борба. Кулата е со рамни сидови, без никакви издадени делови. Единствен, и тоа дури декоративен акцент, е едно плитко слепо пенцере, засводено со тула. Кулата е со должина од 22 м, ширина 8 м. Најголемата сочувана висина е околу 10 м. Цистерната во внатрешноста на кулата е вкопана во карпата со димензии 9,7 x 3 м, со длабочина околу 8 м. Во неа собира околу 250 м<sup>3</sup> вода, и истата била полукружно засводена (Рујак 2007: 23; Јовановиќ 1961: 107; Ruĵak 2009: 197–201) (Фиг. 4а, б, с).

Зависно од местоположбата, висината на бедемот се движела околу 9–11 метри. Кулите кои се наоѓале распоредени на стратешките позиции околу бедемот, се обично со квадратна, односно правоаголна основа надвисувајќи го бедемот за 2 до 3 метри, исто така со завршеток во вид на запчест градобран. Тврдината имала најмалу пет, а најмногу седум одбранбени кули (со исклучок на Пирг-кулата). На јужната страна се наоѓа јужниот влез со југозападна кула, која и денес се наоѓа сочувана речиси во целина, во висина од 11 метри. Оваа кула е фундирана директно на карпата, а нејзината висина најверојатно изнесувала околу 15 метри. Нејзините димензии се 6 метри на предната страна, 7 метри на задната и 7 метри на страните. Просторот кој го чувала кулата од југ е ограден со бедем и уште една кула која овде се издигнала сè до земјотресот во триесеттите години на XX век, кога целосно се руинирала (Рујак 2017: 83, 92). Овие кули биле сидани во полна маса, без простории во внатрешноста. Низ внатрешноста на сидовите се гледаат лежиштата на дрвените греди-кошаци со кои е нивелирано সিдањето. Лежиштата на гредите и во фасадите и во внатрешноста на лицата во сидовите, кои се поставени по должината на сидовите, кои никогаш не се појавуваат на фасадата или на внатрешноста на лицето. Некои греди се добро сочувани и тие и денес сведочат за конструкцијата на сидовите, односно за начинот на нивното градење (Фиг. 5а, б, с).

На фасадите се забележуваат правоаголни отвори, кои се остатоци од кратките попречни греди (клепиња), поставени односно заковани врз надолжните греди, на меѓусебно растојание од 1,80 м, по ширината на сидовите. Исто така, на фасадата се забележуваат помали отвори чија намена треба да ја бараме во конструкцијата на скелето со помош на кое биле сидани сидовите. Камената сидарија била изведена во техника *Semi opus incertum cum lignum*, без нагласени хоризонтални редови и на неколку места, фрагментарно, била употребена и новата градежната техника *opus cloisonné*, со камен и тула и варов малтер, која се појавува скоро во ист временски период со конструктивниот сантрач систем крајот на XII почетокот на XIII век. Некои научни работници, оваа временска рамка ја спуштат подолу односно кон крајот на XI век.

- **Бедем околу цивилниот дел на градот Струмица – остатоци кај „Стар театар“**

Покрај утврдувањето на акрополот како стожер на власта и самото предградие на средновековна Струмица имало потреба од своја заштита. Судејќи по аналогните средновековни градови, од тврдината се спуштале сидови кои го опколувале градот во подножјето. Овие сидови, исто така биле појачувани со многубројни кули. Со подградието што се развило во подножјето на Цареви Кули, се оформил цивилниот дел на средновековна Струмица. Околу сидините бил распространет градот со сите негови згради, административни и јавни објекти, плоштади, чешми, цркви, капели, конаци, дуќани, занаетчиски работилници и куќи. За овој простор, исто така била нужна и заштита со бедеми и кули (Фиг. 6).

Во таа насока, единствени податоци кои одат во прилог на определени индиции за негово постоење се истражувањата на локацијата „Стар театар“. При изградбата на темелната конструкција на Стариот театар во Струмица, во 2015 година инцидентно беа откриени остатоци од масивен сид, станува збор за бедем кој ги опслужувал дефанзивните потреби на цивилниот простор на Струмица, како дел од фортификацијата. Во јадрото на сидот констатирани се лежишта за греди, на ист начин поставени како во одбранбените сидови и кули



од фортификацијата на Цареви Кули. Камената сидарија е изведена во градежна техника *Semi opus incertum cum lignum* (Фиг. 7а, б).

- **Црквичка – Ловен дом**

Во подножјето на локалитетот „Цареви Кули“, во 2015–2016 година, беше истражувана уште една мала еднокорабна црква, Црквата се наоѓа на околу 200 метри североисточно од тврдината, односно на само десетина метри од последната куќа на градот Струмица, на самиот рид. Истражувањата на овој сакрален објект за првпат започнаа во 2015 година и продолжија и во наредната 2016 година, кога објектот бил целосно откриен.

Според локацијата на црквата можеме да заклучиме дека била дел од урбаното јадро на средновековна Струмица, изградена покрај една од комуникациите кои воделе до тврдината (Цареви Кули). Просторот на кој се протега сакралниот објект е една од пошироките тераси на самиот рид, на доминантна положба над градот. Со археолошките истражувања целосно е откриен габаритот на црквата, како и градежните фази на изградба. Станува збор за еднокорабна црква со димензии: должина 10,20 метри и ширина 5,90 метри, изградена со добар градежен материјал (тула, камен и варов малтер). Црквата имала три влеза, главниот на западната и два споредни на јужната и северната страна, и според потребите, во одредени временски периоди тие биле затворани (засидувани) (Цветанов 2017: 79–83) (Фиг. 8).

Фасадите на црквата се артикулирани со систем на слепи ниши, кои се израз на средновековните текови на градење на сакрални објекти. Црквата била фрескоживописана, потврда за тоа се и скромните остатоци на откриениот фрескоживопис во *in situ* положба, на западната влезна партија на самиот довратник од двете страни, со претстави на стилизирани флорални мотиви.

Во рамките на конзерваторско реставраторските работи изведени во 2021 година, констатирани се лежишта за хоризонтални дрвени греди по должината на сидовите, во субструкцијата и суперструкцијата кои не излегуваат на фасадата на црквата. Лежиштата за греди се на висинско растојание од 1,00 м. Врз основа на новите сознанија добиени при конзерваторско реставраторските работи, односно поја-

вата на скриен сантрач систем можем да констатираме дека црквата е градена во градежната техника *Semi opus cloisonné cum lignum*. Според архитектурата, како и скромното сликарство, црквата ја сместуваме во временската рамка крајот на XII – прва половина на XIII век (Фиг. 9a, b, c).

- **„Св. 40 Севастиски маченици“ – с. Банско**

Локалитетот „Св. 40 Севастиски маченици“ се наоѓа на околу 0,5 км северно од селото Банско, односно 10 км југоисточно од градот Струмица. Во близина на овој локалитет се наоѓа римското термално лекувалиште, како и доцноантичкото-средновековно утврдување „Китка“ / „Мал Кајаси“ (Термица).

Првите археолошки истражувања на локалитетот „Св. 40“ се одвивале во далечните 1984–1986 година под раководство на Димче Коцо и Петар Милковиќ-Пепек (Коцо, Миљковиќ-Пепек 1989, 65–99). Со истражувањата бил откриен целосниот габарит на црквата. Сакралниот објект е со димензии, должина – 19,20 метри, ширина на источната страна 14,46 метри и ширина на западната страна 7,11 метри. Истата има основа на слободен крст, поседува факоникон и проскомидија. На запад наосот продолжува со влез, додека на исток се наоѓаат остатоци од синтронос што упатува на заклучок дека црквата била епископско седиште. Најверојатно поради близината на термалните извори, струмичките епископи во средниот век овде ја подигнуваат црквата „Св. 40 Севастиски маченици“. Градењето на црквата е изведено во техника *Opus cloisonné*, во две варијанти: првата варијанта е со необработени камења видлива на северниот, јужниот и западниот ѕид и на внатрешното лице на источниот ѕид и втората варијанта кај нишите изведена со обработени камења. И кај двете варијанти за врзиво средство е користен варов малтер (Фиг. 10).

Покрај тоа што е откриена средновековна црква со целосниот нејзин габарит, истражуван е и просторот надвор од неа, поточно до нејзиниот северен ѕид, каде се откриени неколку погребувања. Тоа недвосмислено потврдува дека околу црквата се протега некропола, која според откриените наоди упатува на XII–XIII век.

Според архитектонската изведба и живописот, црквата потекнува од XII–XIII век. Таа поседувала бел мермерен иконостас, од кој се пронајдени и зачувани одредени декоративни и конструктивни елементи. Со археолошките истражувања на црквата „Св. 40 Севастиски маченици“, се откриени повеќе фрагменти камена пластика, кои биле секундарно употребени во подоцнежните преградувања на олтарниот простор на црквата. Овие декоративни и конструктивни елементи најверојатно потекнуваат од мермерна олтарна преграда (иконостас) од првата фаза на егзистирање на црквата. Откриени се 16 помали и поголеми фрагменти од архитравот, четири фрагменти од парапетни плочи и повеќе раскршени делови од странични колонки и столпчиња што го носеле архитравот. Сите овие фрагменти се изработени од белосив мермер со послаб квалитет. Според стилската припадност овој иконостас е датиран во периодот XI–XII век (Цицимов 1989: 101). (Фиг. 11)

По завршувањето на археолошките истражувања во 1986 година се започнало со конзерваторски зафати. Во 2009 година од страна на Завод за заштита на спомениците на културата и Музеј Струмица, изведени се последните заштитни конзерваторски интервенции на дел од оштетените fugи на сидовите на средновековната црква

Истражувачите и конзерваторите на објектот, не даваат информација за присуството на новиот конструктивен сантрач систем при градењето на црквата. Во 2021 година, поради голема деструкција на фасадата на црквата, изведени се нови конзерваторско реставраторски работи од авторите на овој текст (Фиг. 12). При отстранувањето на дерутираните површини (камен, тула и малтер), во источниот сид на црквата констатирани се лежишта за греди, кои исто како и во претходната црква тие не излегуваат на фасадата и се на висинско растојание од 1,00 м. (Фиг. 13).

Врз основа на новите сознанија за градењето на црквата, можеме слободно да констатираме дека истата е изградена во градежна техника *Semi opus cloisonné cum lignum*, во две варијанти: првата варијанта е со необработени камења видлива на северниот, јужниот и западниот сид и на внатрешното лице на источниот сид и втората варијанта кај нишите изведена со обработени камења. И кај двете варијанти за врзиво средство е користен варов малтер.

Врз основа на архитектурата и наодите во неколкуте гробни конструкции, откриени до северниот периметрален ѕид, црквата ја сместуваме во хронолошката рамка крајот на XII почетокот на XIII век.

- **„Св. Богородица Милостива (Елеуса)“ – с. Велјуса**

Манастирот „Св. Богородица Милостива“ се наоѓа на околу 7 км западно од Струмица, во селото Велјуса, и е посветен на празникот Воведение на Пресвета Богородица. Зачуваните записи на двата архитрава, кажуваат дека црквата ја подигнал монахот Мануил во 1080 година. Изворите сведочат дека манастирот бил сместен на бигорна карпа над некогашното село Палеокастро во темата Струмица (Фиг. 14а, б).

По своето архитектонско решение црквата е со четириконхален план и е единствен таков објект од XI век во Македонија. Иако со скромни димензии, планот на црквата во Велјуса оддава дело на искусен и вешт градител. Внатрешноста на сакралниот објект претставува крстовидна куполна градба од стеснет тип цркви. Над сите три основни делови на црквата: наосот со олтарот, нартексот и јужната купола Св. Спас, се издигаат различно димензионирани и извишени куполи со полигонални тамбури, облагородени со керамопластична декорација и полихромно оживување на фасадите (Велковски и др. 2005: 24–27; Димитрова 2006: 47–51). Живописувањето на црквата е изведено во три различни временски периоди: олтарот, поткуполниот простор во наосот и ѕидовите, конхите и капелата во 1085 година; тремот во 1164 година, а наосот во XIX век со видливи локални сликарски влијанија. Во наосот на црквата зачувана е и олтарната преграда изработена од мермер, со стилизирани растителни и геометриски мотиви изведени во плиток релјеф. Подниот мозаик содржи геометриски мотиви што ги следат основите на конхите во централниот дел од наосот, нартексот и јужната капела (Димитрова 2006: 60–62) (Фиг. 15).

Во ѕидовите на црквата исто така откриени се дрвени појаси, односно серклажи, на ниво од 1,00 м по целата висина на ѕидовите. Бројот на дрвените хоризонтални греди кој се поставени по должината на ѕидот е ист како и кај претходните две средновековни цркви

и истите не излегуваат на фасадата и на внатрешните лица. Градењето на црквата е ист како кај средновековната црква на локалитетот „Св. 40 Севастиски маченици“ во село Банско во градежната техника *Semi opus cloisonné cum lignum*, во две варијанти: првата варијанта е со необработени камења видлива на северниот и втората варијанта изведена со обработени камења. И кај двете варијанти за врзиво средство е користен варов малтер.

- **„Комплекс Водочки цркви“ – с. Водоча**

Помеѓу Струмица и селото Велјуса, се наоѓа селото Водоча, во кое било сместено седиштето на Струмичката епископија. Селото Водоча се наоѓа под пазувите на планината Еленица, на влезот во клисурата на рекичката Водочница, 4 км северозападно од градот Струмица (Фиг. 16а, б).

На локалитетот „Комплекс Водочки цркви“, се откриени три цркви (источна, западна и средна); трпезарија; стопански објекти; две бањи и повеќеслојна христијанска некропола со континуитет на погребување од XIV до XX век. Од ранохристијанскиот период се зачувани темелни партии од базилика со мермерна декоративна пластика од V и VI век. Подоцна била подигната источната, тробродна куполна епископска црква изградена во IX век.

Како епископска црква се споменува во повелбите на Василиј II од 1018 година, по падот на Самуиловата држава. Денес од неа се зачувани олтарната апсида, проскомидијата и факоникот. Првобитниот иконостас бил мермерен, а и подот бил обложен со мермерни плочи. Рушењето на црквата, дел од стручната јавност ја поврзува со пропаста на Самуиловата држава и паѓањето на Струмица под византиска власт, во 1018 година. Во периодот од 1018 до 1037 година била изградена западната, мала крстовидна куполна црква посветена на св. Богородица Елеуса и Воведение. Средната куполна црква на водочкиот комплекс, подигната во почетокот на XII век, е посветена на Св. Леонтиј, маченик на градот Триболи во областа Феникија. Црквата била епископско седиште од која е зачуван синтронос во олтарната апсида, нартекс на западната и со отворени тремови на јужната страна. Живописувањето на ентериерот на комплексот во-

дочки цркви се одвивало во три временски периоди: X, XI и XII век. Покрај фрагментарната зачуваност, очигледни се високите ликовни квалитети на насликаните претстави на светителите (Велковски и др.2005: 20–23) (Фиг. 17, 18).

Кај црквата „Св. Леонтиј“ исто така констатираме дека градењето е изведено на ист начин како кај црквата во село Банско и кај црквата „Св. Богородица Елеуса“ во село Вељуса, односно во градежната техника *Semi opus cloisonné cum lignum*, со веќе спомнатите две варијанти: со обработени и необработени камења.

### Завршни согледувања

Врз основа на досега изнесеното можеме да констатираме дека сантрач системот се појавува во целата средновековна архитектура во регионот на Струмица. Начинот на поставувањето на скриениот сантрач систем е изведувач на два начина:

Во фортификационата архитектура, првото ниво од дрвени серклажи, во зависност од конфигурацијата на карпата каде се фундирани сидовите, започнуваат на висина од 1,20 до 1,50 м. Дрвените хоризонтални серклажи, биле поврзувани со помали греди по ширината на сидот и наизменично, на висина од 1,00 м, како појаси се распоредени по целата висина на одбранбените сидови и кули. Дрвените хоризонтални греди, поставувани по должината на сидовите, биле поставувани на растојание од 0,50 до 0,80 м и не излегуваат на фасадата или на внатрешното лице на сидовите. Бројот на хоризонтални греди во појасите зависи од ширината на сидовите. По поставувањето на гредите, просторот помеѓу нив бил исполнет со камен и заливан со варов малтер, се до новиот појас на дрвени греди. Фасадата и внатрешните лица биле градени во техника *opus incertum* без нагласени хоризонтални редови. Поради присуството на скриен сантрач систем, начинот на градењето на фортификационата архитектура го именуваме како *Semi opus incertum cum lignum*.

Во сакралната архитектура, првото ниво, на дрвените серклажи се појавува од 0,20 до 0,50 м од нивото на подот на црквата. Дрвените серклажи по должината на сидовите биле поставувани на меѓусебно растојание од 0,30 м и биле поврзувани со кратки греди по ширина-

та на сидот. Дрвените серклажи, како појаси на ист начин како и во фортификационата архитектура, наизменично на висина од 1,00 м се распоредени по целата висина на сакралните објекти. Во сакралната архитектура, ниту долгите ниту кратките греди не излегуваат на фасадите или внатрешните лица на сидовите. Така слободно можеме да констатираме дека сакралните објекти во струмичкиот регион биле градени во градежната техника *Semi opus cloisonné cum lignum*, во две варијанти со обработени и необработени камења.

Варовиот малтер, како врзиво средство во сакралната архитектура е повеќе квалитетен во однос на варовиот малтер кој бил употребен во фортификационата архитектура.

Сантрач системот, како конструктивен елемент на фортификациите споменици им давал поголема цврстина при нападите со опсадните машини, како резултат на еластичноста добиена од употребата на дрвените греди.

Средновековните фортификации на територијата на Македонија и на Балканот, како резултат на слабиот квалитет на врзивото средство (варовиот малтер), иструлените греди од сантрач системот и немањето на субструкцијата, со помош на ерозијата се главните причини за големите деструкции и за уривањето на сидовите на одбранбените сидови и кули кај фортификациите.

Сакралните споменици, како резултат на поквалитетниот варов малтер, кој бил користен при градењето на објектот, биле подобро сочувани во однос на фортификацијата се до доаѓањето на османлиите кога истите биле запалени и делумно оштетени. Црквите „Св. Богородица Елеуса“ и црквата „Св. Леонтиј“ во село Водоча, подоцна биле обновени и повторно ставени во функција.

## КОРИСТЕНА ЛИТЕРАТУРА

**Велковски и др. 2005:** Велковски, Ж. и др. Културно – историско наследство – Струмица – водич. Струмица: НУ Завод за заштита на спомениците на културата и Музеј Струмица, 24–27.

**Димитрова 2006:** Димитрова, Ел. Византиска Македонија – Историја на уметноста на Македонија од IX до XV век. Скопје: Просветно дело, 47–51.

- Јовановиќ 1961:** Јовановиќ, М. Две средновековни тврдини во Источна Македонија. – Зборник на штитскиот народен музеј II, Штип.
- Коцо, Миљковиќ – Пепек 1989:** Коцо, Д., П. Миљковиќ – Пепек. Новооткриената црква на локалитетот Св. Четириесет во селото Банско. – Зборник на трудови, Струмица: НУ Завод за заштита на спомениците на културата и Музеј Струмица, 65–99.
- Микулчиќ 1996:** Микулчиќ, Ив. Средновековни градови и тврдини во Македонија. Скопје: МАНУ.
- Рујак 2007:** Рујак, З. Цареви кули. На патот на предците. Струмица: Општина Струмица.
- Стефоска 2011:** Стефоска, И. Струмица и Струмичко во средновековието (VI–XIV век). Скопје: Сигмапрес.
- Цветанов 2014:** Цветанов, Д. Средновековната патна мрежа во Струмичко (XI–XIV век). – Зборник на трудови, Струмица: НУ Завод за заштита на спомениците на културата и Музеј Струмица.
- Цветанов 2017:** Цветанов, Д. Средновековна црква во подножјето на локалитетот Цареви Кули – Струмица (истражувања 2015–2016 година). – Археолошки Информатор, бр. 1. Прилеп: ЗГ МЕНЕЛАЈ, 79–83.
- Цветанов 2022:** Цветанов, Д. Средновековните тврдини во Југоисточниот Регион на Република Македонија (XI–XIV.век): функција, значење и временски рамки. Струмица.
- Цицимов 1989:** Цицимов, Ал. Мермерната олтарна преграда во црквата Св. Четириесет Севастиски маченици во Банско. – Зборник на трудови, Струмица: НУ Завод за заштита на спомениците на културата и Музеј Струмица.
- Cvetanov 2017:** Cvetanov, D. Medieval church resting place of a Strumica noble from the 13<sup>th</sup> century. – Acta Musei Tiberiopolitani, vol. 2, Strumica.
- Rujak 2009:** Rujak, Z. The water supplyins system of the medieval fortress Carevi Kuli – Strumica. – Collection of works – Water, Life and Pleasure. Strumica.



**PRESENTATION OF CONSTRUCTION TECHNIQUE HIDDEN  
CLOISONNÉ SYSTEM (SEMI OPUS CLOISONNÉ  
CUM LIGNUM) IN MEDIEVAL SACRAL AND PROFANE  
OBJECTS IN THE STRUMICA REGION**

**Trajce Nacev**

*University Goce Delcev – Stip*

**Dushko Cvetanov**

*NI Institute for Protection of Cultural Monuments and Museum –  
Strumica*

*Republic of North Macedonia*

*Abstract*

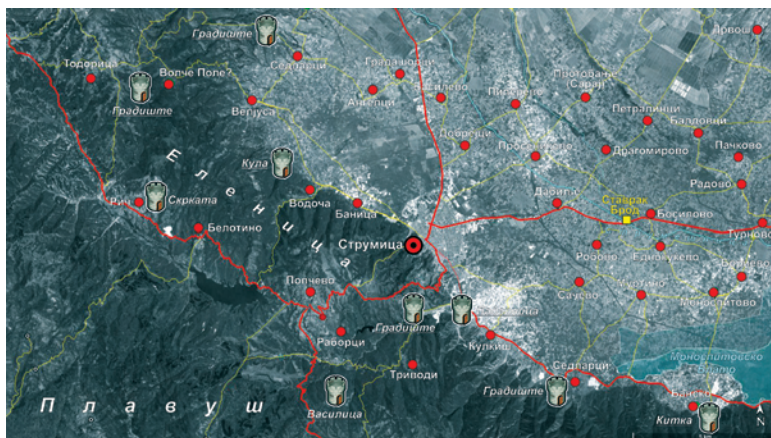
In the Middle Ages, the city of Strumica grew into one of the most important urban centers in the central part of the Balkan Peninsula, with all the features and elements needed for a regional civil and spiritual center in that period.

The rise and development of the city was due to its location between the important road communications as well as the proximity to one of the most important centers of the Balkan, the city of Thessaloniki. The construction samples have left traces in sacred and profane buildings in Strumica and the Strumica region.

The paper will present examples of the construction technique hidden cloisonné system (Semi opus cloisonné cum lignum), through the example of several sacral and profane buildings in Strumica, namely: the medieval churches in Strumica and the village of Bansko, and the medieval fortification Tsarevi Kuli in Strumica.

*Keywords:* Medieval churches, Semi opus cloisonné cum lignum, research, conservation, restoration, Strumica region.

Илюстрации към статията на Трајче Нацев, Душко Цветанов – „Приказ на градежна техника скриен сантрач систем (Semi opus cloisonné cum lignum) кај средновековни сакрални и профани објекти во Струмичкиот регион“, стр. 121–135.



Фиг. 1. Средновековни населби и тврдини во Струмичкиот регион.



Фиг. 2. Археолошки локалитет Цареви Кули – Струмица (средновековна тврдина).



Фиг. 3. Археолошки локалитет Цареви Кули – Струмица  
(средновековна тврдина).



Фиг. 4а. Пирг Кула – Археолошки локалитет Цареви Кули.



Фиг. 4б. Пирг Кула – Археолошки локалитет Цареви Кули.



Фиг. 4с. Пирг Кула – Археолошки локалитет Цареви Кули.



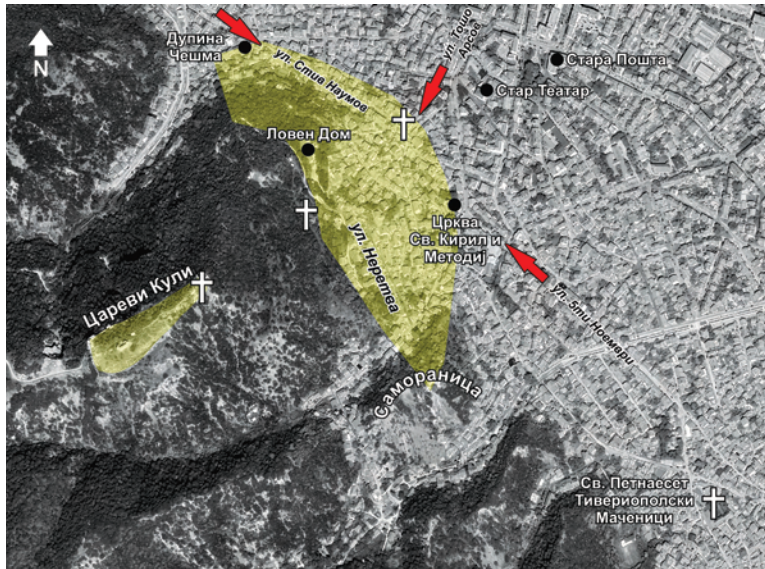
Фиг. 5а. Јужна Кула – Археолошки локалитет Цареви Кули.



Фиг. 5б. Јужна Кула – Археолошки локалитет Цареви Кули.



Фиг. 5с. Јужна Кула – Археолошки локалитет Цареви Кули.



Фиг. 6. Акрополот (Цареви Кули) и цивилниот дел на средновековна Струмица (според: Душко Цветанов).



Фиг. 7а. Остатоци од бедем на цивилниот дел на градот Струмица (локација Стар Театар).



Фиг. 7б. Остатоци од бедем на цивилниот дел на градот Струмица (локација Стар Театар).



Фиг. 8. Средновековна црква во подножјето на Цареви Кули – Струмица.



Фиг. 9а. Остатоци од скриен сантрач систем на Средновековната црква во подножјето на Цареви Кули – Струмица.





Фиг. 9b. Остатоци од скриен сантрач систем на Средновековната црква во подножјето на Цареви Кули – Струмица.



Фиг. 9c. Остатоци од скриен сантрач систем на Средновековната црква во подножјето на Цареви Кули – Струмица.



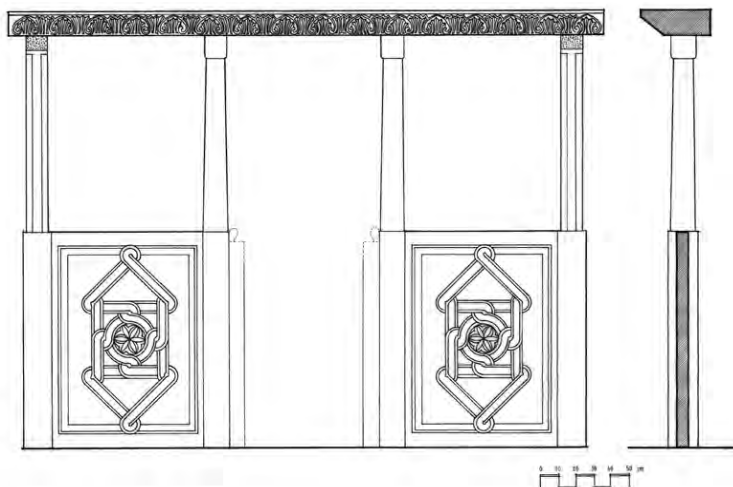
Фиг. 9d. Остатоци од скриен сантрач систем на Средновековната црква во подножјето на Цареви Кули – Струмица.



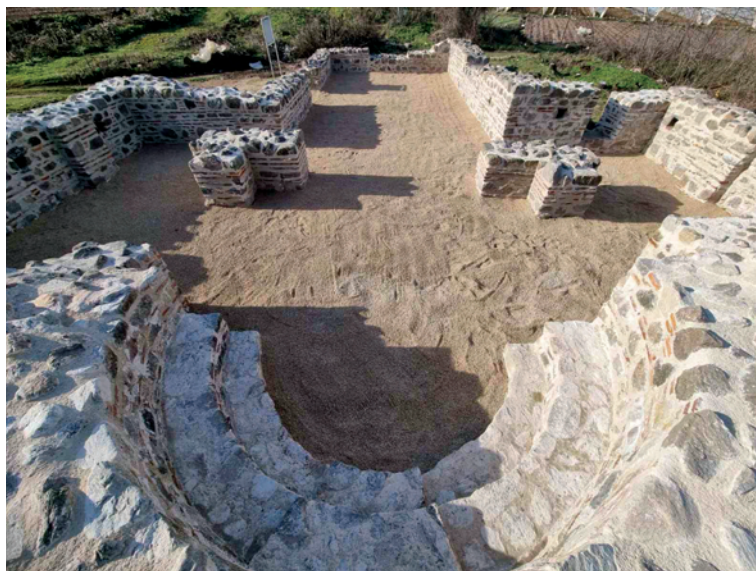
Фиг. 9e. Остатоци од скриен сантрач систем на Средновековната црква во подножјето на Цареви Кули – Струмица.



Фиг. 10. Средновековна црква Св. 40 Севастиски маченици – с. Банско, струмичко.



Фиг. 11. Мермерен иконостас – Св. 40 Севастиски маченици – с. Банско (реконструкција: Александар Цицимов).



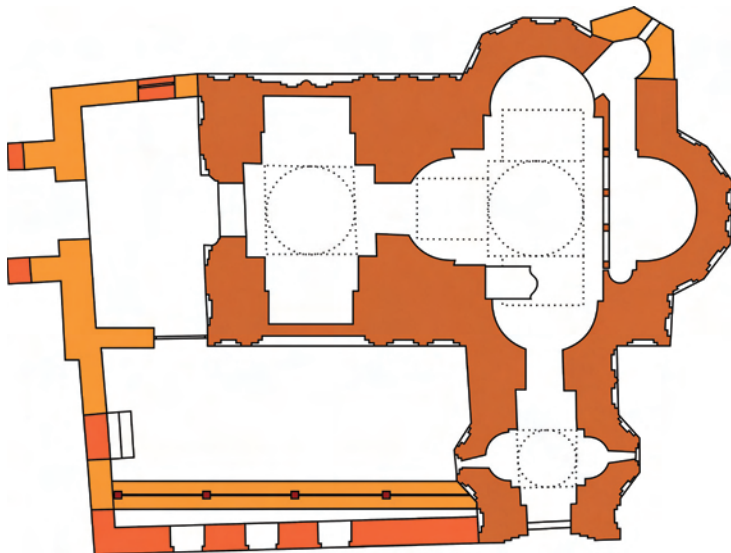
Фиг. 12. Средновековна црква Св. 40 Севастиски маченици – с. Банско (реконзервација 2021).



Фиг. 13. Остатоци од скриен сантрач систем на средновековната црква Св. 40 Севастиски маченици.



Фиг. 14а. Манастир Св. Богородица Милостива (Елеуса) – с. Велјуса, струмичко.



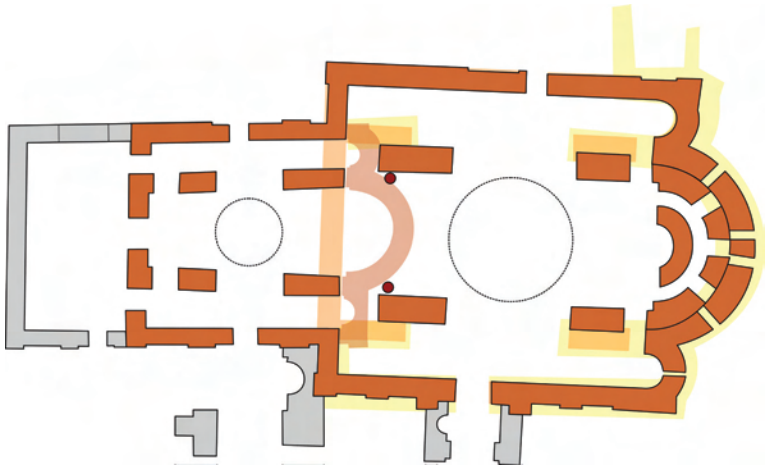
Фиг. 14в. Основа на манастирот Св. Богородица Милостива (Елеуса) – с.Велјуса, струмичко.



Фиг. 15. Христос Емануел XI век – манастир Св. Богородица Милостива (Елеуса).



Фиг. 16а. Комплекс Водочки цркви Св. Леонтиј –  
с. Водоча, струмичко.



Фиг. 16б. Основа на Комплексот Водочки цркви.



Фиг. 17. Комплекс Водочки цркви Св. Леонтиј.



Фиг. 18. Фреска Свети 40 Севастиски маченици – Св. Леонтиј.