

УНИВЕРЗИТЕТ ГОЦЕ ДЕЛЧЕВ - ШТИП  
ФАКУЛТЕТ ЗА ОБРАЗОВНИ НАУКИ  
ИНСТИТУТ ЗА ИСТОРИЈА И АРХЕОЛОГИЈА

Палеолитот во Источна  
Македонија: археолошко  
рекогносцирање на локалитетот  
од Средниот Палеолит Узун Мера,  
Мустафино, Свети Николе

---

Извештај од теренски истражувања  
Јуни 2023

# ПРОЕКТ: ПАЛЕОЛИТОТ ВО ИСТОЧНА МАКЕДОНИЈА

## ИЗВЕШТАЈ

Од извршените археолошко рекогносцирање на локалитетот Узун Мера,  
село Мустафино, Свети Николе

### 1. Податоци за носителот на дозволата за археолошките истражувања

Универзитет Гоце Делчев , Штип :

Крсте Мисирков б.б. Штип

БДС 6237320; Облик на организирање 02.1; Претежна дејност 85.42

Решение бр. 3012007008174 од 13.06.2007година

Одговорно лице: Ректор Проф. д-р Дејан Мираковски

Лице за контакт: Проф. д-р Трајче Нацев

Стручен раководител на истражувањето: Проф. д-р Трајче Нацев

### 2. Податоци за истражувачкиот тим

Раководителот на проектот е вработен во Универзитет Гоце Делчев Штип,

1. Проф. д-р Трајче Нацев, археолог – советник , раководител на проектот.

Надворешни членови на стручниот тим:

2. Доц. д-р Дарко Стојановски, археолог, коководител.

3. Проф. д-р Сара Лејси, антрополог, Универзитет на Калифорнија-Домингез Хилс.

4. Александар Данев, документатор, Народен музеј Свети Николе.

5. Дени Георгиев, дипломиран археолог.

6. Сашко Кировски, дипломиран археолог.

7. Иван Сарашов, дипломиран археолог.

8. Кристијан Блажевски, дипломиран археолог.

9. Студенти по археологија при УГД

10. Учесници на археолошката школа Neanderthal Crossroads

### **3. Приказ на применетите методи, времето во кое работите се изведувани, правецот, организацијата и условите на археолошките истражувања**

Во периодот помеѓу 26 Јуни и 31 Јуни 2023 година, во времетраење од четири работни денови, се вршеше систематско археолошко рекогносцирање на северниот дел од локалитетот Узун Мера кај Светиниколското село Мустафино. По повеќегодишните сондажни истражувања, кои имаа за цел утврдување на стратиграфијата на различни позиции на локалитетот, годинава фокусот беше кон хоризонталната разместеност на движни наоди и попрецизно лоцирање на зони со повисока концентрација на површински наоди. Ова, секако, е под влијание на неколку современи фактори, како што се моменталната состојба на земјоделските парцели, засадената култура, пристапноста, видливоста и степенот на обработка, кои ја отежнуваат реалната претстава за локалитетот, но сепак сметаме дека генералната слика за топографската поставеност на локалитетот е возможно да се долови. За што поголема прецизност ги документиравме трасите на движење и точните локации на индивидуалните наоди на секој од учесниците со помош на личните телефонски уреди на учесниците и бесплатната апликација GaiaGPS (верзија Јуни 2023). Групата се движеше во паралелни линии на раздалеченост од околу 1-2 м на кратки рути дефинирани од големината на земјоделските парцели. Секоја рута завршуваше во рамките на одредена парцела (најчесто катастарските парцели во реалност се поделени на повеќе помали земјоделски парцели). На крајот од секоја рута, ко-раководителот врши преглед на собраниот материјал на секој учесник одделно, геофактите се отстрануваат од артефактите, заедно со соодветните точки во апликацијата, со што се избегнува внесување на нерелевантни точки на финалната мапа и непотребни камени предмети во музејското депо. Секоја точка се документира со геолоцирана фотографија, со што добиваме целосна база на податоци уште на самиот терен, со изглед, координати и време на откривање на секој артефакт. Овој пристап, со различна апликација, веќе беше применет на несистематски рекогносцирања во рамките на проектот РЕ-ГЕ во 2021 во Кочанската Котлина, при што даде одлични резултати. Годинава, при систематско рекогносцирање и со нова апликација, резултатите се уште подобри.

Беше опфатена површина од околу 43 хектари во северниот дел на локалитетот, кој инаку зафаќа вкупна површина од околу 240 хектари. За четири работни дена, со учество на 18-20 души, беа покриени нешто помалку од 20% од локалитетот. На терен работеше

меѓународен тим специјалисти и студенти по археологија од повеќе држави, во рамките на меѓународната школа Neanderthal Crossroads, организирана од Универзитетот Гоце Делчев од Штип и Фондацијата Балканско Наследство од Бугарија, а во соработка со НУ Археолошки музеј на РСМ и ОУ Народен музеј Свети Николе. Текот на работата беше координирана од раководителот и кораководителот. Освен научна, проектот има и наставно-образовна димензија, овозможувајќи им на студентите по археологија да се стекнат со искуство во теренска археолошка работа и да се запознаат со современи археолошки методи и теоретски пристапи.

#### **4. Првични резултати и сознанија**

Археолошкиот локалитет Узун Мера, кој се наоѓа во атарот на с. Мустафино во центарот на Овче Поле, е единствен Палеолитски локалитет на отворено во Македонија и само втор истражуван локалитет од овој ран период од човечката историја. Истражувањата започнаа во 2017 година, кога локалитетот беше откриен при рекогносцирање на теренот од страна на раководителот и кораководителот. Оттогаш во континуитет се изведуваат сондажни истражувања кои имаат за цел да ги разјаснат настаните кои довеле до формирање на овој локалитет, од кога потекнуваат културните остатоци и кој стои позади нив. Годинава активностите беа распоредени во пократок временски интервал но со поголема група на луѓе. Целта беше покривање на што поголема површина од локалитетот со детално рекогносцирање и геолокација на линиите на движење и секој наод индивидуално, што би создало детална и прецизна мапа на локалитетот и распространетоста на артефактите на неговата територија. Резултатите беа одлични, иако успеавме да покриеме само една петтина од локалитетот. Се утврдија северната и западната граница на локалитетот, кои отприлика кореспондираат со претходните претпоставки. Исто така како основана се покажа и претходната претпоставка за постоење на две главни жаришта со поголема густина на наоди, од кои само северното беше покриено годинава. Можеби најзначаен резултат од годинешните активности е откривањето на ново јадро со извонредна густина на камени артефакти од Средниот Палеолит на најниската речна тераса на западната периферија, локација која претходно не беше земена во предвид. Изненадување исто така претставува и златната монета од Римскиот период која беше откриена на површината, иако во близина не е регистриран локалитет од овој период. Беа

собрани вкупно 322 нови наоди од површината, што ја зголемува вкупната колекција од овој локалитет на над 500 примероци – импресивна бројка за еден Палеолитски локалитет од ваков тип.

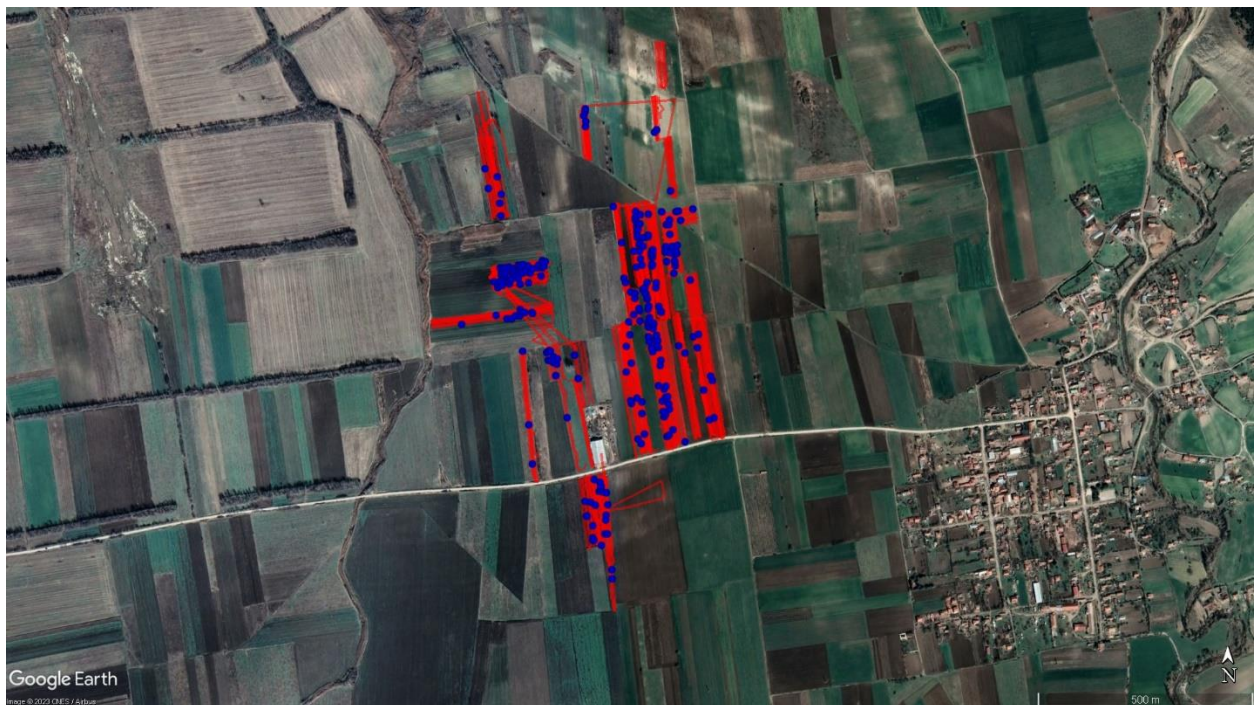
## **5. Место на депонирање на движниот археолошки материјал**

Врз основа на договорот со Локална установа Народен Музеј Свети Николе, движниот археолошки материјал по неговата обработка е предаден на Локална установа Народен Музеј Свети Николе.

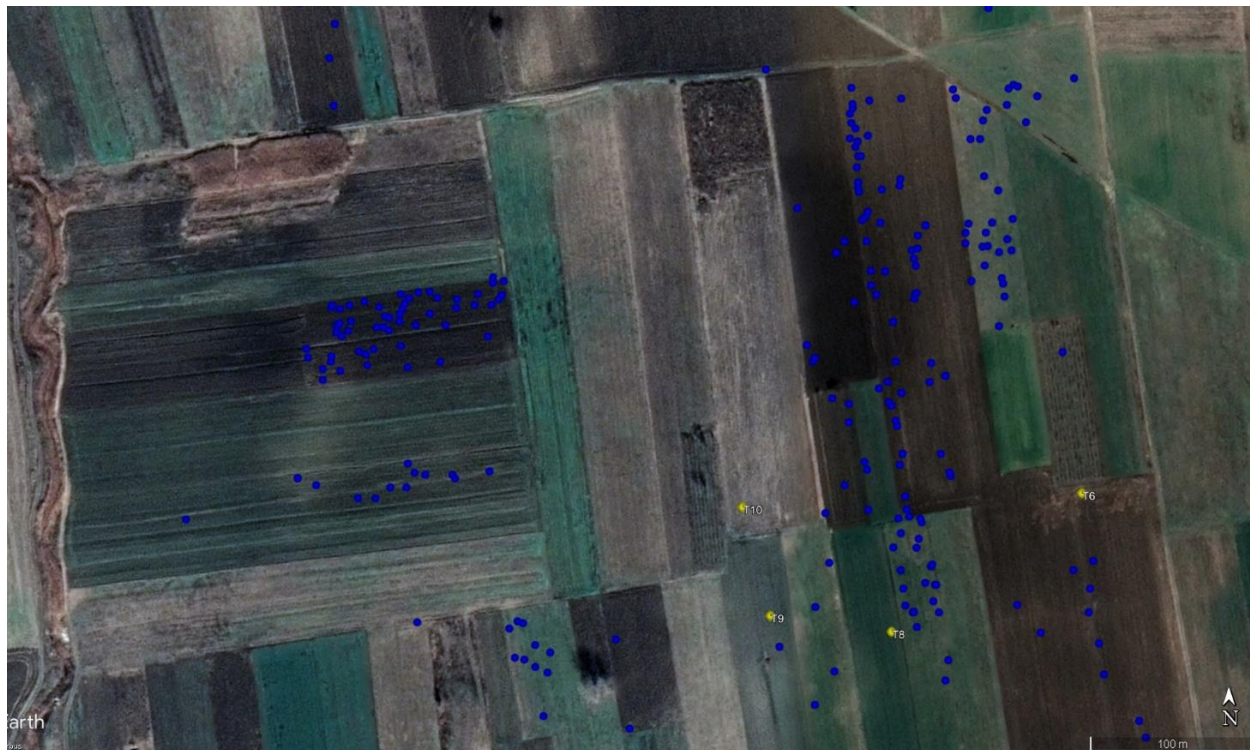
## **6. Образложение за евентуалното отстапување од предвидените позиции во Основниот план за археолошкото истражување или од условите определени од во дозволата за археолошките истражувања**

Нема отстапувања

## **7. Избор од теренска документација**



Сл. 1 Северниот дел на локалитетот Узун Мера со линиите на движање на учесниците во рекогносцирањето (црвено) и локацијата на индивидуалните наоди (плаво).



Сл. 2 Густина и распространетост на наоди во северниот сектор (плаво) и локација на сондите 6, 8, 9 и 10 од претходните години (жолто). Во северозападниот дел на брегот се забележува новоткриена површина со поголема густина на наоди. Празните полиња во внатрешноста на локалитетот претставуваат парцели кои не биле достапни за рекогносцирање.

## 8. Финансиски извештај

Исплата на стручна екипа, геодетски услуги, општи работници и транспорт на стручна екипа и работници .....	180.500
<b>ВКУПНО</b>	<b>180.500 денари</b>

## 9. Заклучни согледувања и предлози

Со оваа истражувачка кампања ја потврдивме важноста на локалитетот за разбирање на Палеолитските култури на овие простори, и се уверивме во диверзитетот на локалитетот во смисла на стратиграфија, топографија, концентрација и типологија на артефакти итн. Потребно е по задлабочено проучување на досега откриените артефакти и

започнување на поширока кампања на ископување на поголема површина, како би се стекнале со статистички значаен примерок на предмети од камен од една иста целина, што би помогнало во понатамошно културно и хронолошко дефинирање на локалитетот. Останува и долгорочната цел за гео-археолошки истражувања кои би одговориле на многу важни прашања кои се провлекуваат од првата сезона, а се во врска со генезата на локалитетот и неговиот интегритет.

Раководител:

Проф. д-р Трајче Нацев