

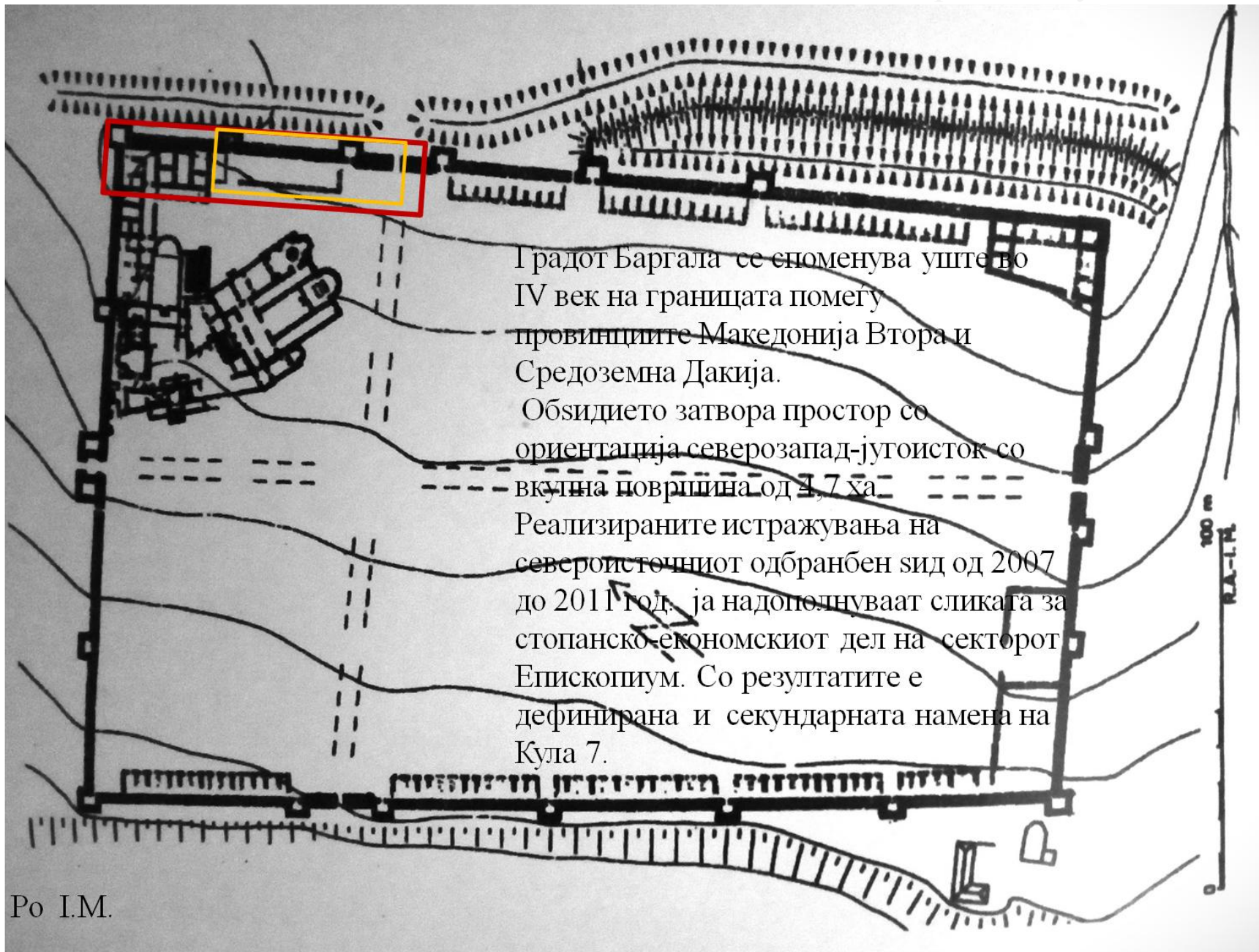
РАБОТИЛНИЦА ЗА СТАКЛО ВО БАРГАЛА

цртежи:

Љубица Кљонкова

Фотографи:
Кире Спасов,
Стефан Атанасов

- Илинка АТАНАСОВА НУ Археолошки музеј на Македонија-Скопје,
ilinka.atanasova@gmail.com
- Др Трајче НАЦЕВ Факултет за образовни науки, УГД - Штип
trajce.nacev@ugd.edu



Градот Баргала се споменува уште во IV век на границата помеѓу провинциите Македонија Втора и Средоземна Дакија. Обѕидието затвора простор со ориентација северозапад-југоисток со вкупна површина од 4,7 ха. Реализираните истражувања на североисточниот одбранбен ѕид од 2007 до 2011 год. ја дополнуваат сликата за стопанско-економскиот дел на секторот Епископиум. Со резултатите е дефинирана и секундарната намена на Кула 7.

По I.M.



Исечок од google maps
направен на 6.9.2023 во
10 часот и 30 мин.

При расчистување на рушевинскиот слој покрај бедемот



Национална установа
Завод за заштита на спомениците
на културата и Музеј - Штип

ПРОЕКТ: Археолошки истражувања на
археолошки локалитет БАРГАЛА -
ЕПИСКОПИУМ

ОПИС: ОСНОВА

раководител:
м-р Траче Нацев
археолог советник

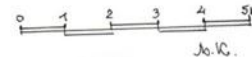
соработник:
д-р Љубица Кљанкова
виш конзерватор

размер
1:100

дата
06.2009

лист
бр.3

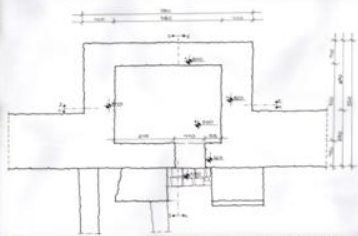
состојба по
истражување

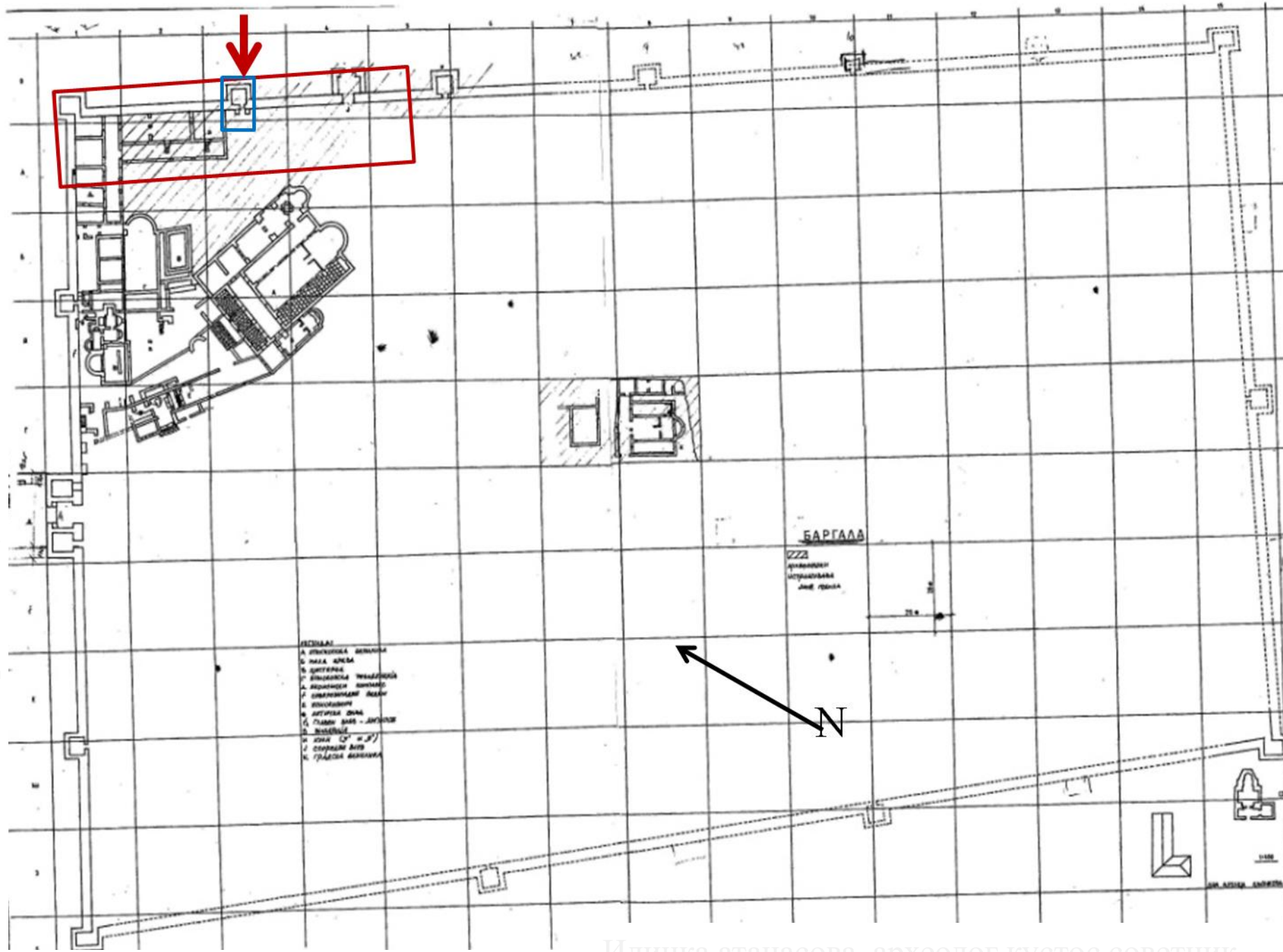


№. 10.

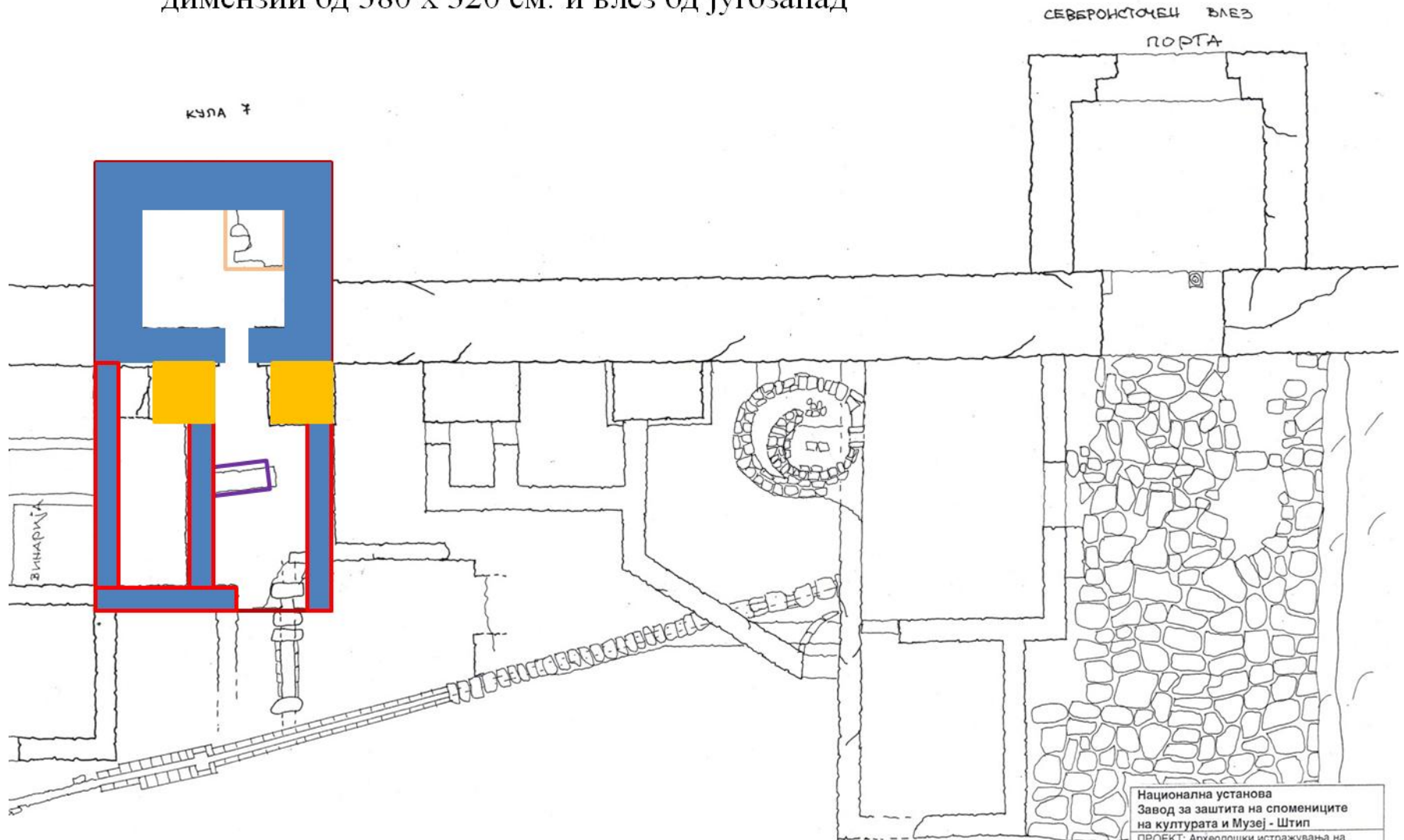


целиот простор во и околу Кула 7 изобилува со фрагментирано рамно и стакло од садови.



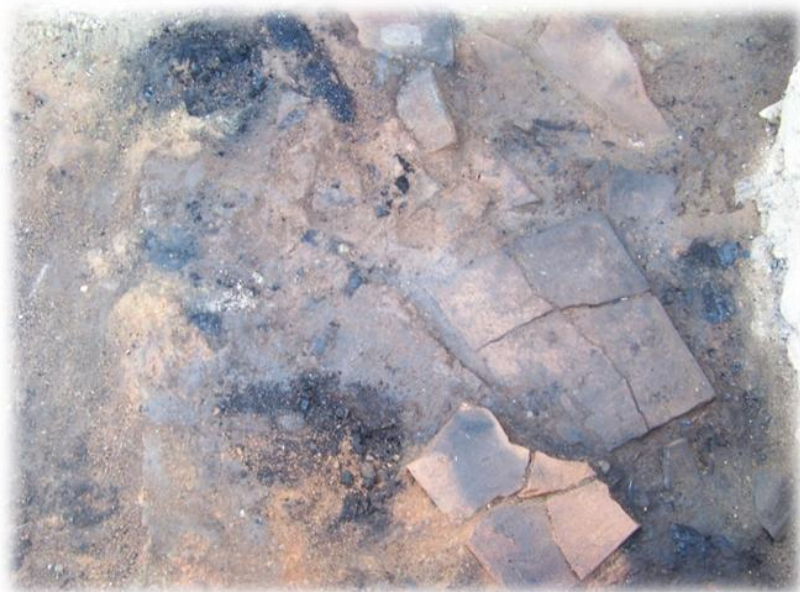


Ориентираноста на Кула 7 е југозапад/североисток, со внатрешни димензии од 380 x 320 см. и влез од југозапад



При расчистување на рушевинскиот слој покрај бедемот

<p>Национална установа Завод за заштита на спомениците на културата и Музеј - Штип</p>			
<p>ПРОЕКТ: Археолошки истражувања на археолошки локалитет БАРГАЛА - ЕПИСКОПИУМ</p>			
<p>ОПИС: ОСНОВА</p>			
<p>раководител: м-р Трајче Нацев археолог советник</p>	<p>соработник: д-р Љубица Кљанкова виш конзерватор</p>		
<p>размер 1:100</p>	<p>дата 06.2009</p>	<p>лист бр.3</p>	<p>состојба по истражување</p>



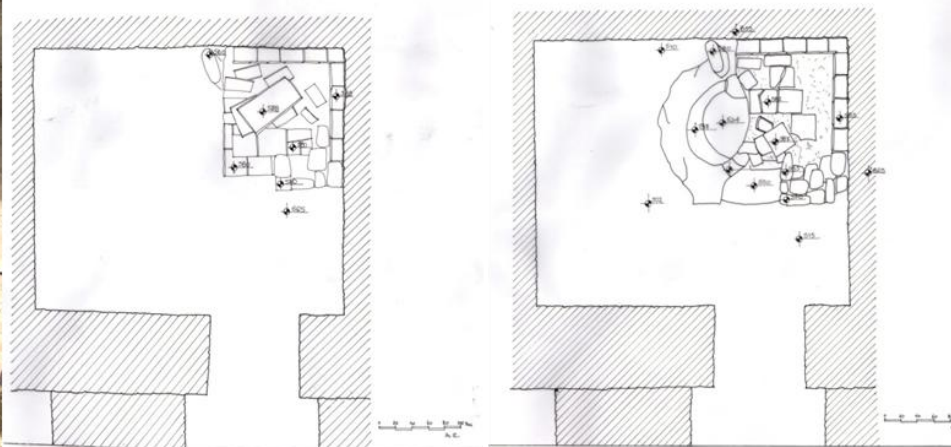




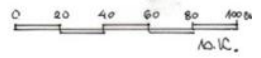
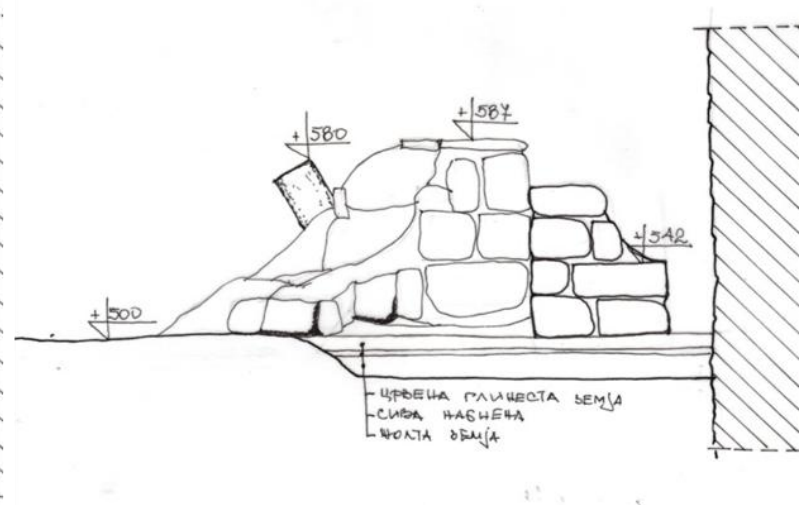
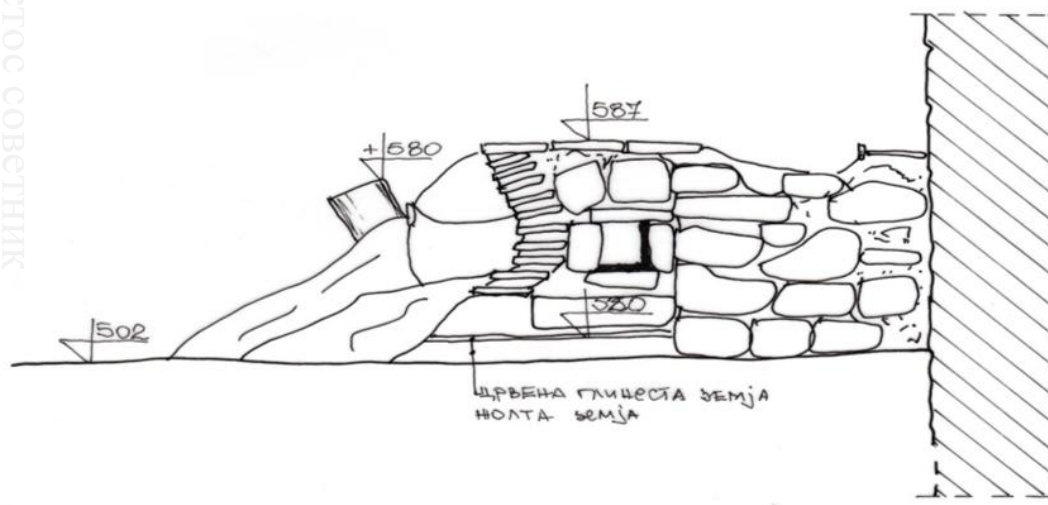
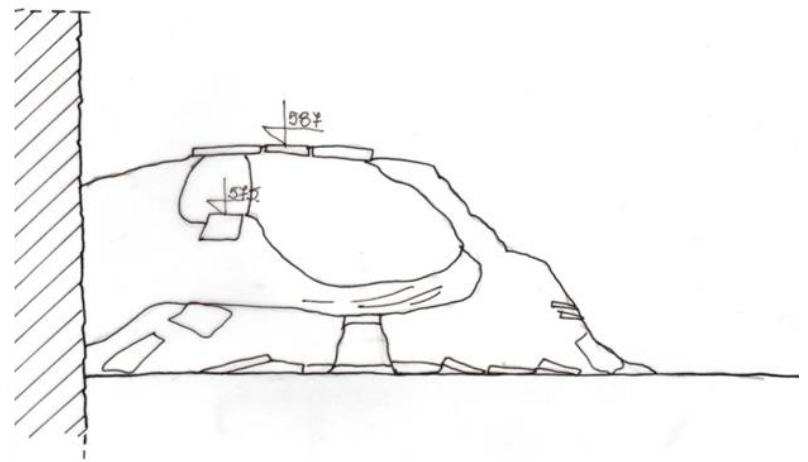
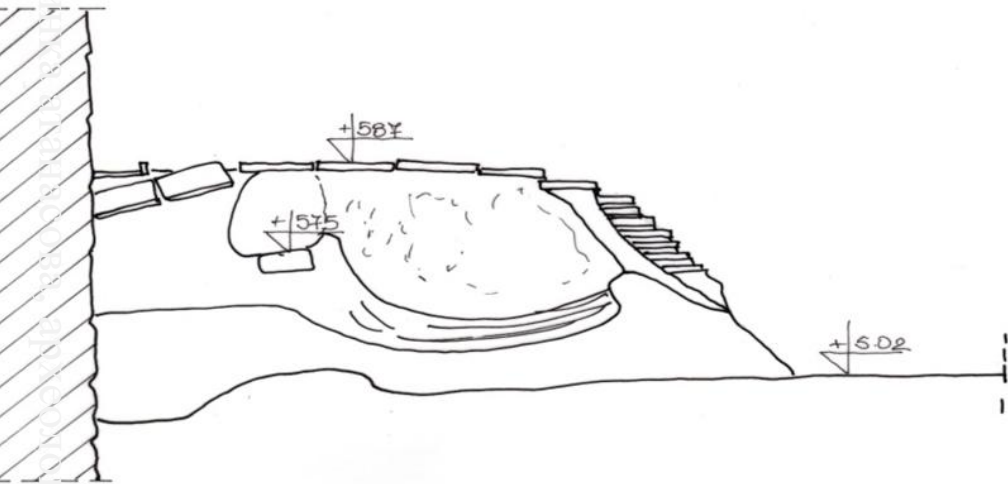
Ориентираноста на Кула 7 е југозапад/североисток, а нејзините внатрешни димензии изнесуваат 380 x 320 см. Влезот се наоѓа на

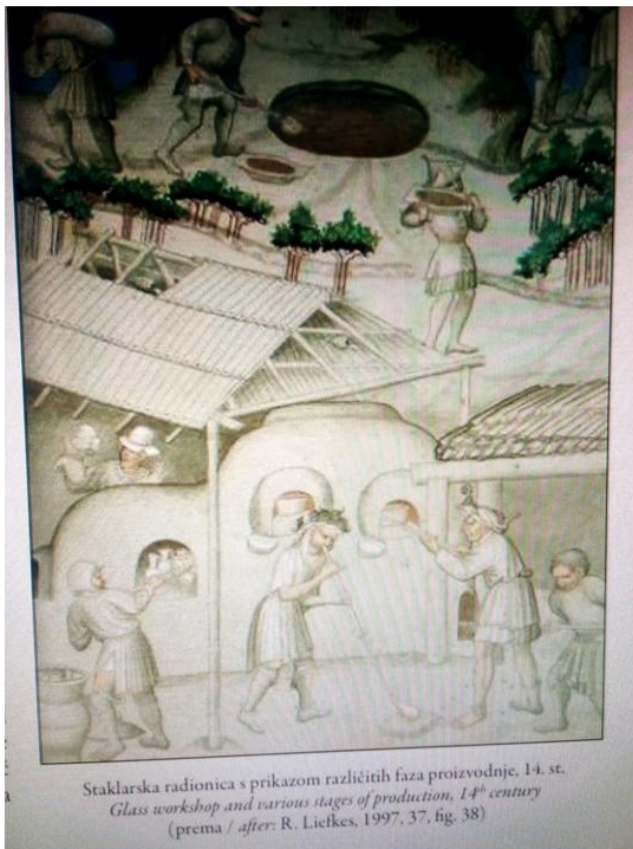


Неколку последователни фази на откривање





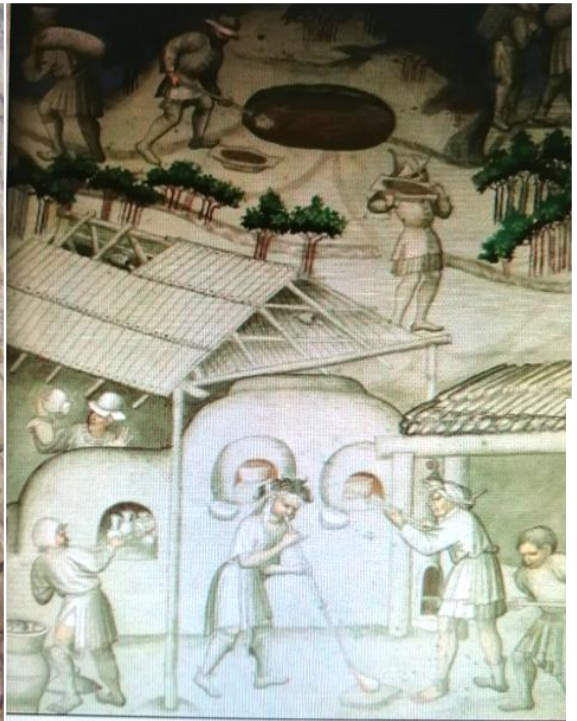
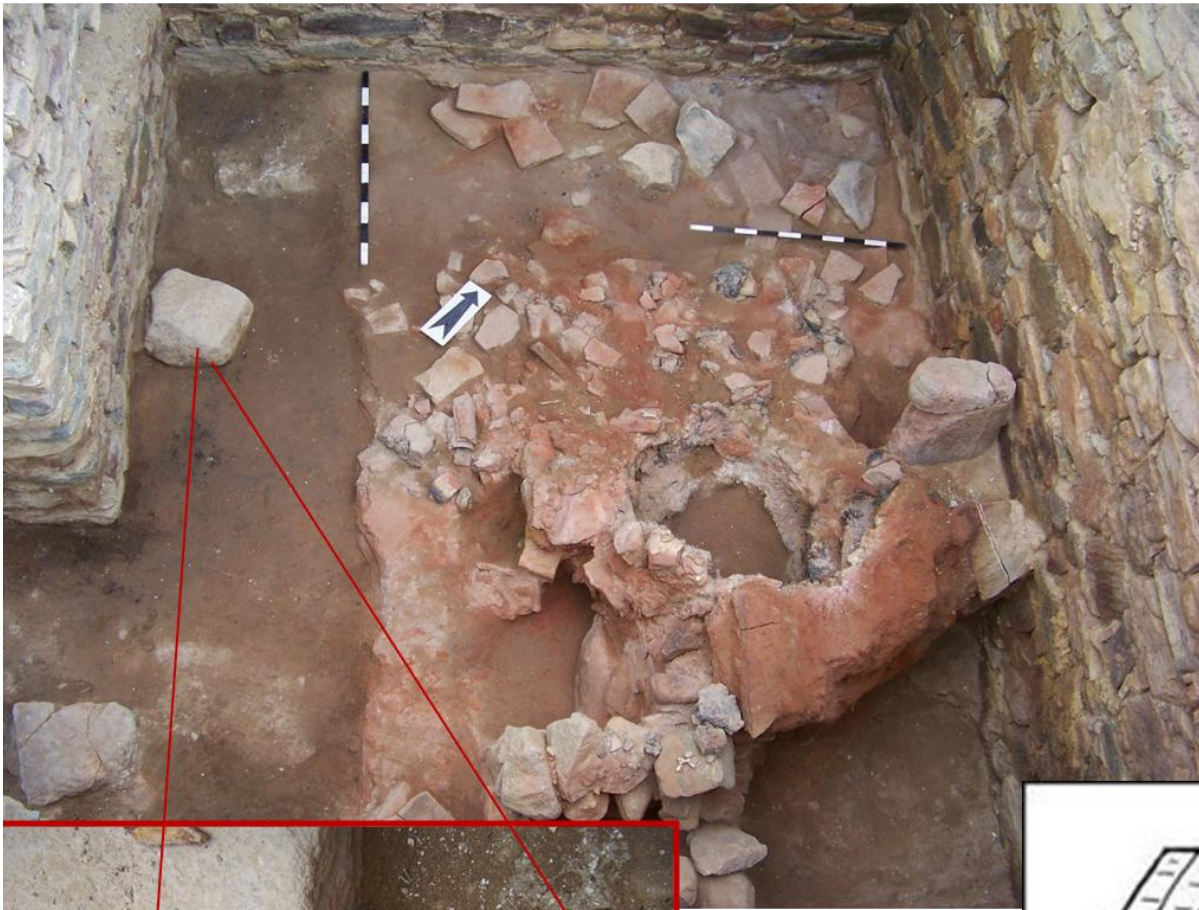




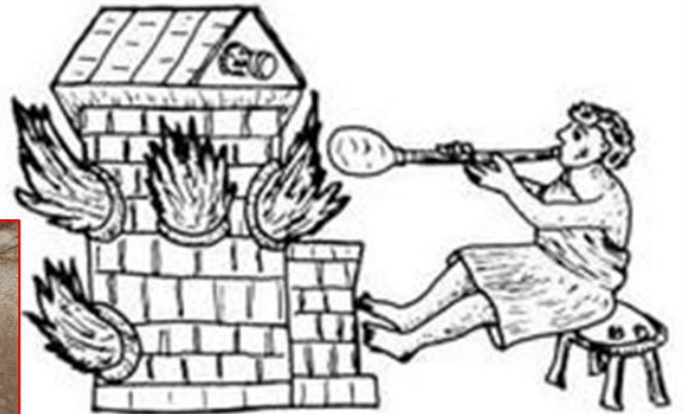
Staklarska radionica s prikazom različitih faza proizvodnje, 14. st.
Glass workshop and various stages of production, 14th century
(prema / after: R. Liefkes, 1997, 37, fig. 38)



Стактларска работилница со фази
на обработка од 14 век
Според: R.Liefkes



Staklarska radionica s prikazom različitih faza proizvodnje, 14. st.
Glass workshop and various stages of production, 14th century
(prema / after: R. Lieftkes, 1997. 37, fig. 38)









Откриени се и голем број на фрагменти од стаклена паста, и стакло од садови.





Откриените монети, од Јустинијан I (527-565) до Маурициус Тибериј (582-602) се прилог кон датацијата на работилницата за стакло во Баргала.



Голема е веројатноста дека работилницата имала локален карактер која го снабдувала регионот со стакло и стаклени полуфабрикати, а опстојувала во периодот од 6 и почетокот на 7 век од нашата ера.

