

СЕКЦИЯ „ПОСТУРАЛНИ ДЕФОРМАЦИИ“

Модератор: Мария Граматикова, Петя Субева

Линк: <https://bbb.swu.bg/b/it6-4qe-zun>

16:00 - 16:15	<p>Диляна Георгиева, Стаменка Митова, Маргарита Аврамова ДИХАТЕЛНИ ТЕХНИКИ ПРИ ИДИОПАТИЧНА СКОЛИОЗА Dilyana Georgieva, Stamenka Mitova, Margarita Avramova BREATH TECHNIQUES IN IDIOPATHIC SCOLIOSIS</p>
16:15 - 16:30	<p>Кристиян Стойчев РОЛЯТА НА КИНЕЗИТЕРАПИЯТА ПРИ КОНСЕРВАТИВНО ЛЕЧЕНИЕ НА ВРОДЕНИ ПЛОСКОВАЛГУСНИ ХОДИЛА (PES PLANUS CONGENITUS) Kristian Stoychev THE PLACE OF PHYSIOTHERAPY IN CONSERVATIVE TREATMENT OF PLANOVALGUS CONGENITUS</p>
16:30 - 16:45	<p>Христина Митрова, Тоше Кръстев, Тамара Аджиска, Ленче Николовска, Данче Василева КИНИТЕРАПИЯ И РЕХАБИЛИТАЦИЯ ПРИ СКОЛИОЗА У ЛИЦА С ПРЕЧКИ В РАЗВИТИЕТО Hristina Mitrova, Toshe Krastev, Tamara Adjiska, Lenche Nikolovska, Danche Vasileva KINITHERAPY AND REHABILITATION FOR SCOLIOSIS IN PERSONS WITH DEVELOPMENTAL OBSTACLES</p>

СЕКЦИЯ „МЕНИДЖМЪНТ НА ЧОВЕШКИТЕ РЕСУРСИ В ОБЩЕСТВЕНОТО ЗДРАВЕ“

Модератори: Росица Дойновска, Мариана Бачева

Линк: <https://bbb.swu.bg/b/it3-gts-q0k-rik>

13:00 - 13:15	<p>Росен Калпачки, Ивона Иванова ОРГАНИЗАЦИЯ НА ЛЕЧЕНИЕТО НА МОЗЪЧЕН ИНСУЛТ ПО ВРЕМЕ НА COVID-19 ПАНДЕМИЯ Rosen Kalpachki, Ivona Ivanova ORGANIZATION OF THE TREATMENT OF STROKE DURING THE COVID-19 PANDEMIC</p>
13:15 - 13:30	<p>Петър Горненски СОЦИАЛНО-ЗДРАВНИ НЕРАВЕНСТВА И МЕНИДЖМЪНТ НА СОЦИАЛНИТЕ ДЕЙНОСТИ Petar Gornensky SOCIAL AND HEALTH INEQUALITIES AND MANAGEMENT OF</p>

КИНИТЕРАПИЯ И РЕХАБИЛИТАЦИЯ ПРИ СКОЛИОЗА У ЛИЦА С ПРЕЧКИ В РАЗВИТИЕТО

KINITHERAPY AND REHABILITATION FOR SCOLIOSIS IN PERSONS WITH DEVELOPMENTAL OBSTACLES

Христина Митрова, студент
Тоше Крстев, професор, доктор
Тамара Аджиска, асистент, докторант
Ленче Николовска, професор, доктор
Данче Василева, професор, доктор

Университет „Гоце Делчев“, Факултет за медицински науки - Штип, Р.С.
Македонија, tose.krstev@ugd.edu.mk

Резюме: Изкривяването на гръбначния стълб остава актуален проблем. Откривайки и преглеждайки информация от предишни изследвания, стигнах до извода, че на този въпрос не се отделя достатъчно внимание. От информацията, която получихме досега от предишни изследвания, заключих, че този въпрос не е достатъчно проучен. Глобалните данни са доста бедни и голяма част от проблема остава неизследван. Но характерът на развитието и поведението на деца с умствена изостаналост и характеристиките на коригиращата гимнастика не позволяват на тази програма да упражни изцяло своето влияние. Трудно е персоналът, провеждащ тези класове, да задържи вниманието на децата за дълъг период от време, необходим за пълното изпълнение на всички планирани упражнения. Оттук произтича и необходимостта от разработване на нов начин и метод, който би бил по-успешен при справянето с този проблем. Като решение се налага включването на игри в програмите за часовете по физическо възпитание. **Целта** на изследването е да се оценят възможностите за заетост на умерено и тежко умствено изостанали лица, включително някои с физически увреждания (сколиоза), поставени в институционални условия. Като метод за изследователска работа използвах анализа на статистически данни за изкривяване на гръбначния стълб (сколиоза), при хора с умерена и тежка умствена изостаналост, в Специалното заведение - Демир Капия. Специалната институция в Демир Капия, където проведох изследването, е създадена през 1958 г. и е предназначена за настаняване на умерено, тежко и най-тежко умствено изостанали хора, включително тези с физически увреждания. Период на изследване: 17.02.2020 г. до 18.12.2020 г. По време на изследователския период бях доброволец в Специалния институт - Демир Капия. Резултатите показват, че повечето от потребителите на Службата са мъже с по-тежка форма на физическо и умствено увреждане. Много от потребителите на специалния институт РІ в Демир Капия имат

сколиоза. Резултатите показват необходимостта от подходяща рехабилитация, която за тази популация трябва да бъде специално планирана и изпълнена, за да отговори адекватно на всички нужди и сложности.

Ключови думи: сколиоза, рехабилитация, кинезитерапия, умствена изостаналост.

ВЪВЕДЕНИЕ

Изкривяването на гръбначния стълб остава актуален проблем. Откривайки и преглеждайки информация от предишни изследвания, стигнах до извода, че на този въпрос не се отделя достатъчно внимание. От информацията, която получихме досега от предишни изследвания, заключих, че този въпрос не е достатъчно проучен. Глобалните данни са доста бедни и голяма част от проблема остава неизследван. В известен смисъл това ме мотивира да се посветя на проектирането на изследвания по този аспект от живота на децата с увреждания. Проблемът с изкривяването на гръбначния стълб се преодолява чрез разработване на програми за коригираща гимнастика, които се прилагат в часовете по физическо възпитание. Но характерът на развитието и поведението на деца с умствена изостаналост и характеристиките на коригиращата гимнастика не позволяват на тази програма да упражни изцяло своето влияние. Трудно е персоналът, провеждащ тези класове, да задържи вниманието на децата за дълъг период от време, необходим за пълното изпълнение на всички планирани упражнения. Оттук произтича и необходимостта от разработване на нов начин и метод, който би бил по-успешен при справянето с този проблем. Като решение се налага включването на игри в програмите за часовете по физическо възпитание. Според проучванията на Т. Кръстич прилагането на игрите като занимание в часовете по физическо възпитание не само помага за коригиране на правилната стойка, но и насърчава развитието на други качества у децата: общуване, работа в екип, разбиране на важността на работата в екип, положителни чувства при спечелване, развиване на приятелства и подпомагане, развиване на амбиция, стремеж, поставяне на цел. Същите автори подчертават основната характеристика на игрите - те са забавни и предизвикват интерес у децата, като по този начин вниманието им се поддържа дълго време.

ПРЕДМЕТ НА ИЗСЛЕДВАНЕ - Предмет на моето изследване е въздействието на кинезитерапевтичните лечения и коригиращите дейности върху корекцията на сколиозата при умерено и тежко умствено изостанали индивиди. С това изследване бихме искали да проучим и евентуално да предложим модел или начин за справяне с много често срещан проблем. По този начин, като наше предложение, се надяваме, че рехабилитацията на изкривяванията на гръбначния стълб, осъществена в дейностите, извършвани с умствено изостанали лица, едновременно ще разшири

въздействието му върху психоемоционалния компонент на човека. Или по-общо, за да се сравни ефектът от двата комплекса (упражнения и игри), които хората имат върху тяхното физическо и психическо развитие.

ЦЕЛ НА ИЗСЛЕДВАНЕТО - Целта на изследването е да се оценят възможностите за заетост на умерено и тежко умствено изостанали лица, включително някои с физически увреждания (сколиоза), поставени в институционални условия. Изследователски задачи - Определяне на дейности за функционално, двигателно и физическо развитие / - Определяне на успеха при овладяване на определени работни дейности и дейности. -Определяне на работните операции с индивиди на индивидуално ниво и в група. - Определяне на степента на въздействие на коригиращите игри върху психо-емоционалното състояние.

МЕТОД

Като метод за изследователска работа използвах анализа на статистически данни за изкривяване на гръбначния стълб (сколиоза), при хора с умерена и тежка умствена изостаналост, в Специалното заведение - Демир Капия. Специалната институция в Демир Капия, където проведох изследването, е създадена през 1958 г. и е предназначена за настаняване на умерено, тежко и най-тежко умствено изостанали хора, включително тези с физически увреждания. Период на изследване: 17.02.2020 г. до 18.12.2020 г. По време на периода на изследване доброволно участвах в Специалния институт - Демир Капия, където включвах и индивидуални измервания на гръбначната кривина (сколиоза) по метода на четириъгълника на V. Н. Москов, при хора с умерена и тежка умствена изостаналост и физически увреждания. Приложих и комплекса от стимулиращи и коригиращи игри според функционалните им способности.

РЕЗУЛТАТИ

Таблица 1 и диаграма 1 показват резултатите за броя на потребителите на Службата според степента на умствено увреждане. Резултатите показват, че доминират потребителите с тежка умствена изостаналост, но също така, че общият брой през разглеждания период 2015 - 2020 г. показва низходяща тенденция от общо 280 през 2015 г. до 200 през 2020 г.

Таблица № 1: Брой потребители в „Специално заведение за детски заведения“ Демир Капия според степента на умствена изостаналост

Година	Умерена МР	Тешка МР	Вкупно
2015	80	200	280
2016	80	175	255
2017	72	160	232
2018	70	130	200
2019	70	130	200
2020	70	130	200

Графика № 1: Брой потребители в „Специално заведение за ПИ“ Демир Капия според степента на умствена изостаналост

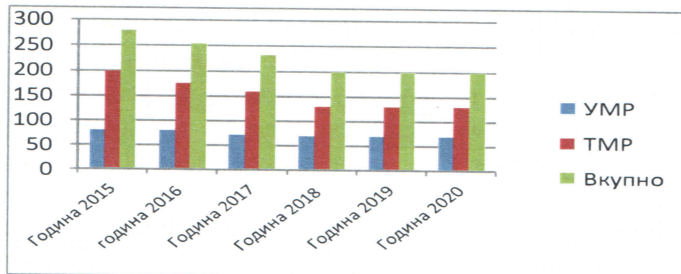


Таблица и графика 2 показват резултатите за физическите ограничения на потребителите. Доминирацият брой пациенти е с по-тежка форма на физическо увреждане за движение и самосъстояние, но и тук се наблюдава тенденция за намаляване на общия брой потребители през годините.

Таблица № 2: Брой потребители в „Специално заведение за детска възраст“ Демир Капия според степента на физическо увреждане

Година	Подвижни	Полуподвижни	Неподвижни	Вкупно
2015	100	50	130	280
2016	90	38	127	255
2017	83	23	126	232
2018	70	24	106	200
2019	70	24	106	200
2020	70	24	106	200

Графика № 2: Брой потребители в „Специално заведение за детски заведения“ Демир Капия според степента на физическо увреждане

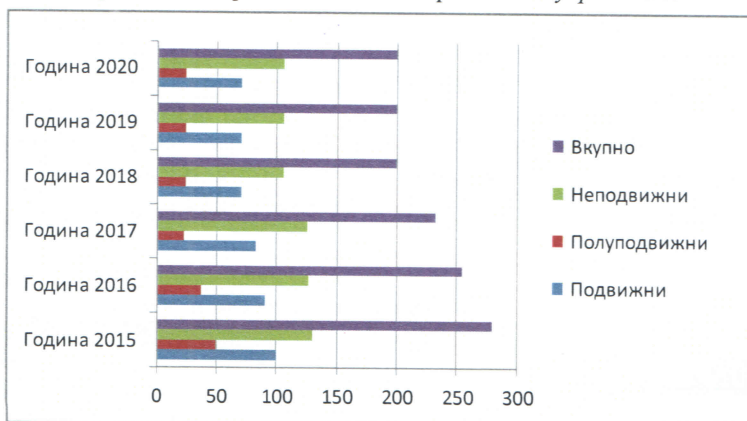


Таблица и графика 3 показват резултатите за половата структура на потребителите на специална институция ПИ - Демир Капия. През разглеждания период се наблюдават голям брой мъже.

Таблица № 3: Брой потребители в „Специална институция“ Демир Капия по полова структура

Година	Маж	Жени	Вкупно
2015	145	135	280
2016	138	177	255
2017	124	108	232
2018	111	89	200
2019	111	89	200
2020	111	89	200

Графика № 3: Брой потребители в „Специална институция“ Демир Капия по пол

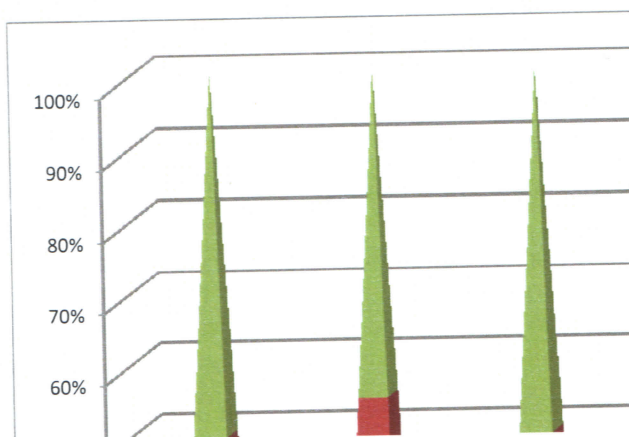
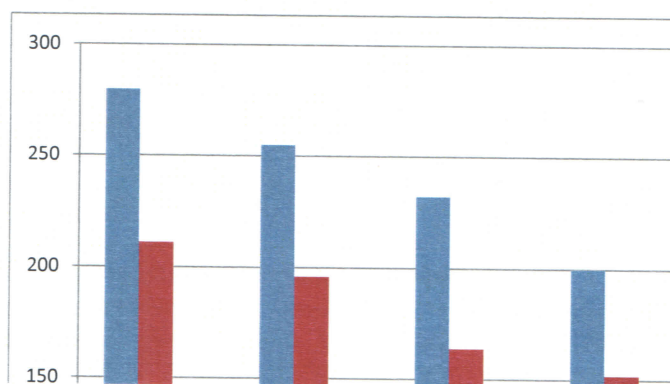


Таблица и графика 4 показват резултатите от изследването за честотата на сколиозата при потребителите. Голям процент се наблюдава при пациенти със сколиоза. Въпреки че има обща тенденция за намаляване на общия брой пациенти, процентът на потребителите на сколиотик е доста висок и остава около 75% с малки колебания.

Таблица № 4: Анализ на потребителите в "РНИ. Специален институт" - Демир Капия, с "гърбначна кривина (сколиоза) - сколиоза в периода 2015-2020 г."

Година	Вкупно Корисници	Корисници со искривување на 'рбетниот столб (сколиоза)	Изразена сколиоза во проценти (%)
2015	280	211	75%
2016	255	196	76%
2017	232	164	70%
2018	200	152	76%
2019	200	149	74%
2020	200	149	74%

Графика №4: Анализ на потребителите в "РН. Специален институт" - Демир Капия, с "изкривяване на спол (сколиоза) - сколиоза в периода 2015-2020 г."



ДИСКУСИЯ

От резултатите, изразени по-горе, можем да заключим, че голям брой потребители на специалния офис на РИ в Демир Капия имат сколиоза. Доминират мъжете и хората с тежки физически и умствени увреждания. Резултатите показват необходимостта от подходяща рехабилитация, която за тази популация трябва да бъде специално планирана и изпълнена, за да отговори адекватно на всички нужди и сложности. Това предполага промени в начина на сортиране, функционална диагностика и рехабилитация. Прилагането на прости тестове и нови форми на рехабилитация като коригиращи игри може да отговори на предизвикателствата.

ЛИТЕРАТУРА

- Berdishevsky H, Lebel VA, Bettany-Saltikov J, Rigo M, Lebel A, Hennes A, Romano M, Bialek M, M'hango A, Betts T, de Mauroy JC, Durmala J (2016). Physiotherapy scoliosis-specific exercises – a comprehensive review of seven major schools. *Scoliosis and Spinal Disorders*. 11: 20
- Celebioglu E., Yataganbaba A., Bekmez S., et al (2020) Growing-rod Graduates with Idiopathic Early-onset Scoliosis Have Comparable Exercise Tolerance to Patients with Surgically Treated Adolescent Idiopathic Scoliosis. *J. Pediatr. Orthop.* 2020;40(8)
- Christensen MG, Kerkhoff D, Kollasch MW. (2020) Job analysis of chiropractic 2000. Greeley: National Board of Chiropractic Examiners.
- Coumbourlis AC (2016) Scoliosis and the respiratory system. *Paediatric Respiratory Reviews*. 7 (2): 152–60.
- Day, JM; Fletcher, J; Coghlan, M; Ravine, T (2019) Review of scoliosis-specific exercise methods used to correct adolescent idiopathic scoliosis. *Archives of Physiotherapy*. 9:8.

- Grossman DC, Curry SJ, Owens DK, Barry MJ, Davidson KW, Doubeni CA, Epling JW, Kemper AR, Krist AH, Kurth AE, Landefeld CS, Mangione CM, Phipps MG, Silverstein M, Simon MA, Tseng CW (2018) Screening for Adolescent Idiopathic Scoliosis: US Preventive Services Task Force Recommendation Statement. *JAMA*. 319 (2): 165–72
- Kazemi N, Sturm PF, Mehlman CT (2015) Natural History of Adolescent Idiopathic Scoliosis in Skeletally Mature Patients: A Critical Review. *The Journal of the American Academy of Orthopaedic Surgeons*. 23 (12): 714–23.
- Kraydjikova, Leyla and Nikolovska, Lence and Krstev, Toshe and Stratorska, Tamara and Matzuridis, Andreas and Matzuridis, Atanasios (2015) Двигателен режим за деца с лека степен на умствена изостаналост. Седми национален конгрес на Асоциацията на физиотерапевтите в България, 5-7 June 2015, Sofia, Bulgaria.
- Marti CL, Glassman SD, Knott PT, Carreon LY, Hresko MT. (2015) Scoliosis Research Society members attitudes towards physical therapy and physiotherapeutic scoliosis specific exercises for adolescent idiopathic scoliosis. *Scoliosis*. 2015;10:16.
- Nikolovska, Lence and Neshovski, Timko and Krstev, Toshe and Stratorska, Tamara (2017) The prevalence of postural disorders and spinal deformities among the pupils in the municipality of Berovo. *Knowledge - International Journal, Scientific and Applicative Papers*, 20 (4). pp. 2051-2055. ISSN 1857-923X.
- Park JH, Jeon HS, Park HW (2018) Effects of the Schroth exercise on idiopathic scoliosis: a meta-analysis. *European Journal of Physical and Rehabilitation Medicine*. 54 (3):
- Thompson, JY; Williamson, EM; Williams, MA; Heine, PJ; Lamb, SE; ACTIvATeS Study, Group. (2018) Effectiveness of scoliosis-specific exercises for adolescent idiopathic scoliosis compared with other non-surgical interventions: a systematic review and meta-analysis. *Physiotherapy*. 105 (2): 214–34.
- Yang S, Andras LM, Redding GJ, Skaggs DL (2016) Early-Onset Scoliosis: A Review of History, Current Treatment, and Future Directions". *Pediatrics*. 137 (1): e20150709.
- Чонгов Б, Юнчова И, Койчева С, Пенков В, Митова Ст, Граматикова М., (2019) Скрининг за откриване деформации на гръбначния стълб при деца от 10 до 15 годишна възраст в община Банско, Сборник с доклади (кръгла маса) НСА – ПРЕС, ISBN: 978-954-718-600-2, 69-81.