



ПЛАНИНАРСКИ СПОРТСКИ КЛУБ „ЃОРЃИ НАУМОВ“ БИТОЛА

(Монографија)

НИКОЛА В. ДИМИТРОВ

БИТОЛА, 2022

НИКОЛА В. ДИМИТРОВ

**ПЛАНИНАРСКИ
СПОРТСКИ КЛУБ
„ЃОРЃИ НАУМОВ“
БИТОЛА**



БИТОЛА, 2022

Издавач: Планинарски спортски клуб „Ѓорѓи Наумов“ – Битола

Автор: проф. д-р Никола В. Димитров

Редакција: Јани Цветковски, Крсто Беака, Тома Лозановски, Славе Петрески и Владе Мајриковски

Јазична редакција: проф. д-р Трајко Огненовски

Фотографии од лични архиви на планинари и Facebook профили на битолски планинари и Facebook на планинарски спортски клубови и друштва: Манасије Џиниќ, Јани Цветковски, Ицо Попов, Коле Доловски, Иљо Илиевски, Љупчо Ѓоревски, Владимир Хаџи Јовановски - Беби, Милорад (Мики) Темелков, Петар и Сашо Ставрев, Сашо Ристевски, Виктор Калаузи, Јоцо Смилевски, Тома Лозановски, Славе Петрески, Петар Кузмановски, Горан Петровски, Емил Куновски, Гордана Марковска Угриновска, Томче Тозо Пушка, Стефан Петровски, Драган Ристевски, Благојче Маринов, Никола Гинов, Стево Митановски, Иван Трпков, Дамјан Тодевски, Јонче Илиевски, Влатко и Ивана Деловски, Драги Павловски, Горан Николовски, Горан Костовски, Саша, Ана и Сања Грбиќ, Стефан Петровски, Владимир Георгиевски, Влатко Крбалевски, Зоран Талевски, Димитар Груевски, Стевче Митревски, Златко и Марија Цветановска, Живко Најдовски, Влатко Гроздановски, Владе и Васко Мајриковски, Никола В. Димитров.

Компјутерска подготовка: проф. д-р Никола В. Димитров

Корица и техничко уредување: проф. д-р Никола В. Димитров и Кире Јанкуловски

Тираж: 100 приемроци

Печатено во печатница: „ГРАФОПРОМ“ - Битола

CIP - Каталогизација во публикација
Национална и универзитетска библиотека "Св. Климент Охридски", Скопје

796.525:061.23(497.774)

ДИМИТРОВ, Никола В.

Планинарски спортски клуб „Ѓорѓи Наумов“, Битола / Никола В. Димитров. - Битола : Планинарски спортски клуб „Ѓорѓи Наумов“, 2022. - 115 стр. : илустр. ; 21 см

Фусноти кон текстот. - Кратка пригодна биографија: стр. 115

ISBN 978-608-245-846-5

а) Планинарски спортски клуб "Ѓорѓи Наумов" (Битола) -- Активности

COBISS.MK-ID 59045381

СОДРЖИНА

Предговор	7
1. Предуслови за планинарење и пределот Неолица	9
2. Почетоци на планинарење во пределот Неолица	25
3. ПД - ПСД - ПСК „Ѓорѓи Наумов“	27
4. Планинарски дом „Неолица“	44
5. Планинарски патеки и спомен обележја	56
6. Планинарски освојувања, организатор и учесник во планинарски маршеви	69
7. Планинари високогорци	72
8. Активности на планинарите прикажани низ фотографии	74
Литература и други извори	114
Кратка пригодна биографија	115

ПРЕДГОВОР

Природата никого не остава рамнодушен. Човекот е нејзин производ со инстинкт да живее во духот на природата.

Град Битола е опкружена со возвишена природна средина и во прегратки на висока планина. Битолчани негуваат долговековна традицијата на искачување и планинарење на планина Баба и Пелистер.

Монографијата е дел од поголем труд во кој ќе бидат обработени битолските планинарски друштва и битолските планинари. Битолските планинари своите активности во природа со љубов ги практикуваат на македонски и на други планини.

Во оваа монографија се заборува зан ад шеесет години активност на планинарското друштво „Горѓи Наумов“, чии членови -планинари реализирале голем број активности на планинскиот предел Неолица, Баба Планина, Пелистер, Кајмакчалан на македонските, балканските и други планини. Исто така, во книгата има посебен дел за специфичностите на планинскиот предел Неолица, кој привлекува интерес за реализација на разни активности од најстарите времиња до денес.

Во ерата на дигитализација и социјални мрежи, печатењето на книги станува се потешка мисија за научните работници и сите други кои сакаат да забележат настани од минатото и сегашноста за да ги остават во наследство за идните генерации. Денес, повеќе се бара електронски изданија отколку печатени, се надевам ова печатено издание ќе биде широко прифатено.

Главна цел на оваа монографија е зачувување од заборава на најважните планинарски случувања на планинарско спортски клуб „Горѓи Наумов“ од Битола. Планинарско друштво кое традиционално обележува настани од минатото и реализира планинарски марш „Сеќавање“ на генерации починати битолски планинари.

Текстот во книгата е збогатен со топографски карти и голем број фотографии од различни временски периоди, а добиени од професионални фотографии, лични архиви на планинари, слики од фејсбук профили, од фејсбук страни на планинарски друштва, клубови и слично. Токму затоа, на сите има се заблагодарувам што придонесоа за сликовито збогатување на монографијата.

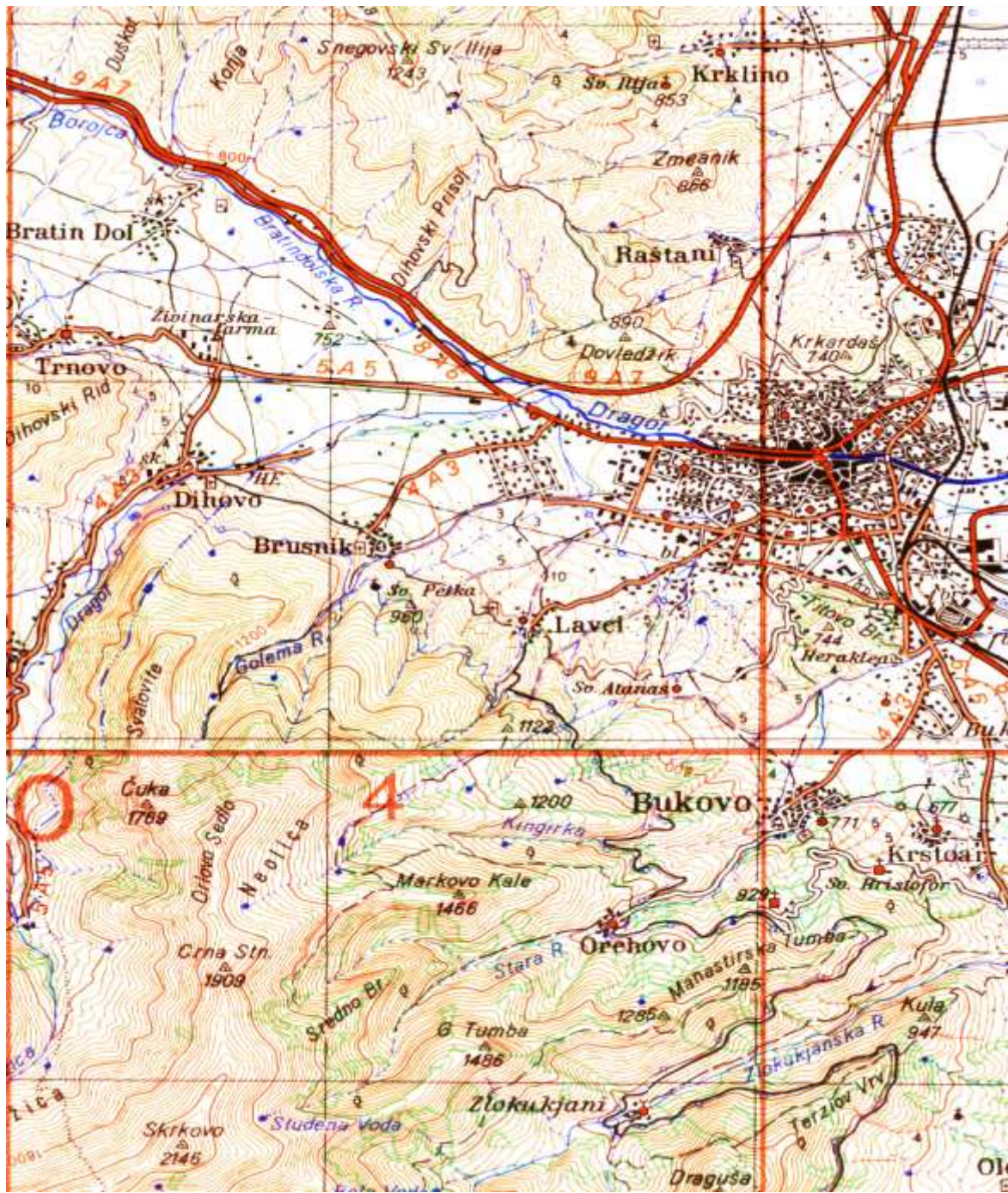
Се заблагодарувам на најстарите планинари на друштвото и други битолски планинари кои изнесоа драгоцен податоци за формирањето, почетоците како и за други активности на друштвото, и воопшто за планинарството во Битола.

Битола, 2022 година

Авторот

1. Предуслови за планинарење и пределот Неолица

Ретки се градовите кои природата ги наградила со планински природни бисери со свежа и чиста вода, со чист воздух, со убави пејзажи, со разновиден релјеф, со богат и редок растителен и животински свет. Оваа привилегија ја имаат град Битола и битолчани кои катадневно природата ги повикува „дојдете на планина, на Пелистер, на Неолица,...“

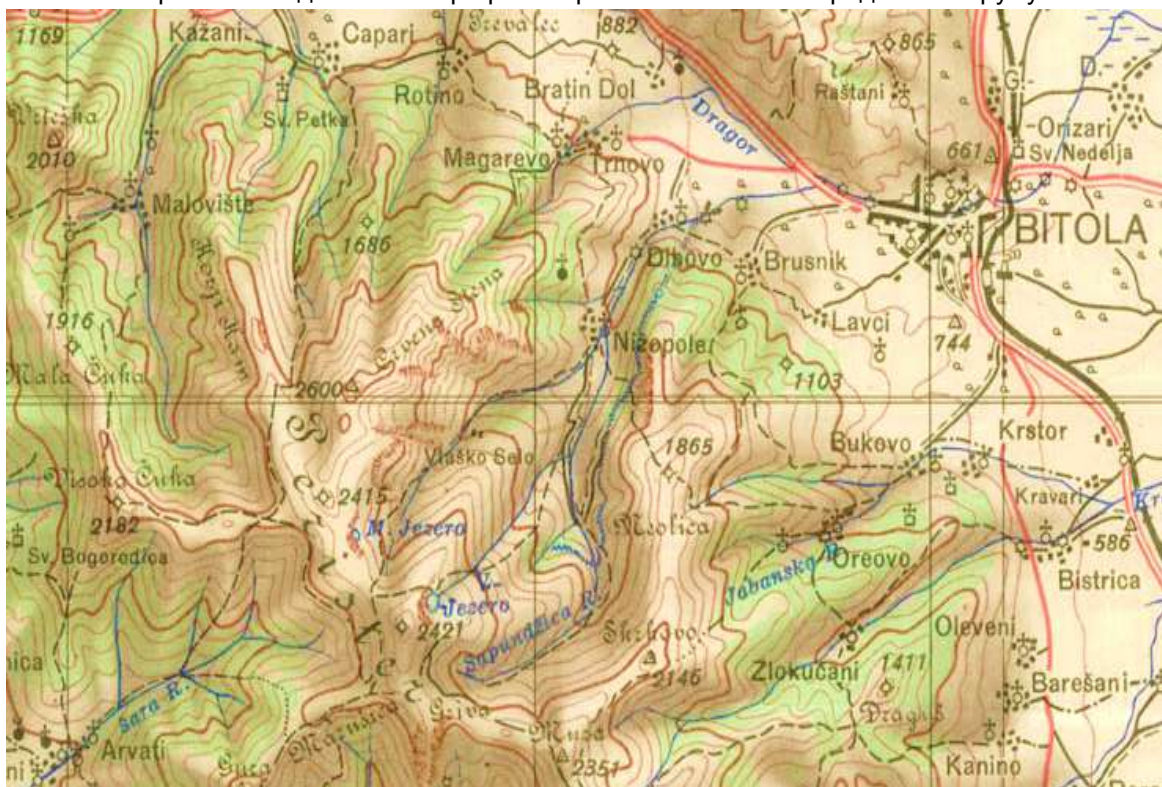


Карта 1. Географско - топографска положба на Битола и околниот релјеф¹

¹ Извадок од топографска карта Битола (781) и Лерин (831) со размер 1:100.000 Издание на Војно географски институт Београд, 1987 година

Битола е град лоциран на работ меѓу планината и рамнината и спаѓа во групата на градови со ридски, ридско-планински и рамничарски карактер. Имено, Битола од три страни (*југ, запад и север*) е опкружен со ридови кои се надоврзуваат на планини, а од една страна (*исток*) со рамнина. Така, град Битола од **југ** е поврзана со ридот Тумбе Кафе (*врв Титово Брдо 744 мнв*) кој е низок огранок кој на **југозапад** се поврзува со Баба Планина (*врвовите Неолица 1865 мнв, Орлово Седло 1863 м и Црна Стена или Црн Камен 1909 мнв*). На **запад**, градот преку плавински предел на река Драгор и нејзините притоки се поврзува со подгорјето на високиот Пелистер 2601 мнв. На **север**, градот се искачува на четири ридови „Баир“ (*со височина од 640 м, 770 м, 785 м и највисокиот врв Кале со 890 мнв, а од таму се надоврзува на врвот Снеговски Св. Илија 1243 мнв, па на Кочишки врв 1346 мнв, и на крајот на врвот Бел Камен 1430 мнв*) кои се дел од планинскиот предел Снеговско - облаковски масив. Овој предел е познат и под името Облаковско - снеговска планина и се протега во северозападен правец во должина од над 15 км. И на **исток**, Битола широко се распространува кон рамнината, односно Битолско Поле кое е дел од котлината Пелагонија.²(Види Карти 1-4)

Карта 2. Извадок на топографска карта Битола со непосредното опкружување³



Градот Битола, поради непосредната близина на Баба Планина со врвот Пелистер го поседува главниот природен предуслов за планинарство, а тоа е планината.

Желбата да се искачува на планина и да се истражува непознатото била и се уште е присутна кај битолчани. Токму поради тоа, појавата на планинарењето и извидништвото во Битола имаат стогодишна традиција. Имено, првите организирани форми на качувања на планината се реализирани неколку години по Првата светска војна и тоа од страна на ученици заедно со нивните наставници и други граѓани. Додека, пак поединечни искачувања за истражување на Пелистер ги регистрираме во 1836, 1839, 1850, 1864 година, итн. Во текот на

²Никола В. Димитров (1998): Битола - урбано географски развој, ДНУБ, Битола, стр. 12-13

³Извадок на топографска карта Битола 60, со размер 1:200.000 од 1939 година, дополнета 1960 година, Војно географски институт Београд

XIX век на Баба Планина и Пелистер регистрирани се повеќе активности на османлиската војска и градската власт за обезбедување чиста вода за пиење.⁴



Карта 3. Извадок од топографска карта на Битола со непосредното окружување во 1890 г.⁵

Исто така, Битола е град со долга традиција на граѓани кои оделе на излет во природа, се капеле во водите на река Драгор, оделе на лов, на риболов, се занимавале со спорт. Почетоците на овие форми се регистрирани уште од времето на Евлија Челебија (XVII век), а во организирана форма при крајот на XIX век. Првите организирани форми во здруженија на извидништво и планинарење датираат од почетокот на дваесеттите години на XX век⁶. Доста масовна појава била и посета на околните манастири, особено во летните месеци и за време на училишниот распуст. Таков е случајот на редовна посета во буковскиот манастир Св. Сотир - Преображение, во кој повеќе години летуваа учениците од Богословијата од Битола. Исто така, масовна посета на манастирот има и на денот на панаѓурот, кога се собирале млади и постари лица од поблиските села, како и голем број битолчани, кои во манастирот доаѓаа неколку дена пред, а си одеа неколку дена по панаѓурот⁷.

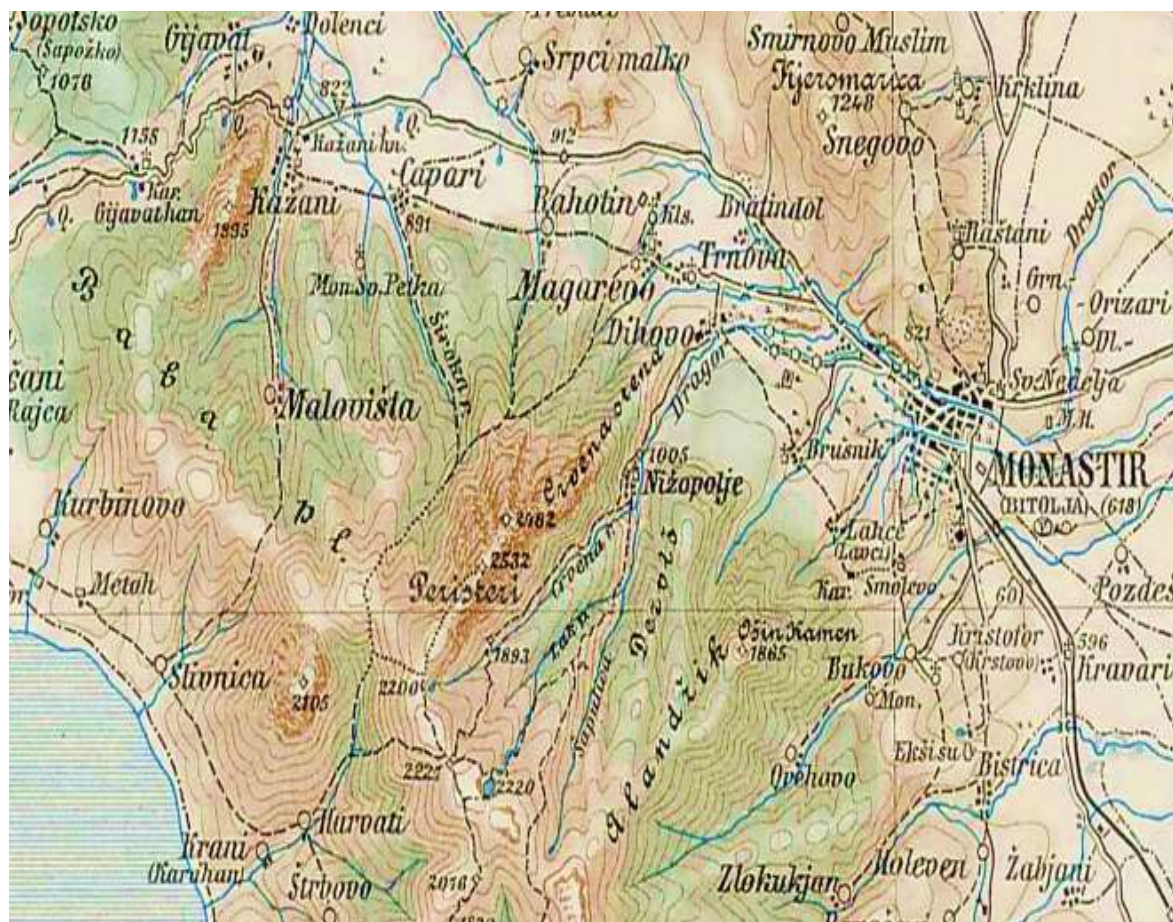
⁴Повеќе за појавата и развојот на планинарството во Битола ќе има во книгата со работен наслов „Битолско планинарство и планинари“. Книга која е во подготовка и се планира да биде печатена во текот на 2024 година.

⁵Карта 3 и 4. Извадок од Топографска карта на Битола од 1890 до дополнета 1900 година, со размер 1: 200.000; Појаснување на некои имиња на карта 3.: „Аланџик“ – старо име за целиот предел од Неолица, врв Скрково до врв Муза; „Дервиш“ – старо име за месноста „Пештерка“; „Ошин Камен“ 1865 м., – старо име на врвот Орлово Седло 1865 мнв

https://upload.wikimedia.org/wikipedia/commons/f/f1/Bitola_map_1890.jpg

⁶Извадок од книгата во подготовка со работен наслов „Битолско планинарство и планинари“ Повеќе за спортот во Битола, види: Александар Стерјовски, Битола-Спорт, Битола, 2016, стр.332.

⁷Михајло Поповски - Миндизов, Буково, да не се заборава, Битола, 2000, стр.25 и 26



Извадок од топографска карта на Битола со непосредното окружување, картографски подобрена и дополнета во 1900 г.

Во долгиот едновековен период во Битола со мали прекини егзистирале околу дваесет планинарски друштва. Едно од попознатите планинарски друштва е ПСК „Горѓи Наумов“ - Битола⁸, со традиција од над 60 години или седум децении, и кое своите активности на членовите ги реализира во планинскиот предел Неолица - дел од Баба Планина. Пределот Неолица е најблисок до Пелистер - најпосетувана планинска дестинација за битолчани, но и за други планинари и рекреативци.

Пределот Неолица зафаќа површина од 1.480.395 м². Наведениот простор опфаќа: пасишта со површина од 1.179.546 м², шуми со 154.261 м² и градежно земјиште 2240 м²- простор околу планинарскиот дом Неолица, а остатокот од 144.348 м² е површина од високо планинскиот дел на пасишта и шуми на местото буковски Стар Забел.⁹

⁸ Денес, декември 2022 г. во Битола има повеќе планинарски друштва, клубови и рекреативни групи: ПСК „Пелистер“ (1935 г.), ПСК „Горѓи Наумов“, ПД „Медикус“, ПСК „Димитар Илиевски - Мурато“, ПСПК „7ми Мај“, ПД „Боримечка“, ПД „Копанки“, ПД „Смолево“, ПРГ „Турнине да кинисам“, ПРГ „Festina Lente - побрзај полека“, ПГ „Олимпус Монс“, Спортско качувачки клуб - СКК „Вертикал“ и др. Најголем дел од нив не се членки на ФПСРМ. Планинарски друштва кои не се активни се: ПД „РЕК“, ПД „Битолатек“, ПД „Кваско“, ПД „Жито Битола и ПД „Водовод“.

⁹ Пресметано од авторот, користејќи податоци од Агенција за катастар и недвижности. <https://katastar.gov.mk/OSSP/> превземено 25.12.2021.



Изгледот на масивот Неолица пред 40 години и состојбата денес

Слика 1-7. Изглед на дел од пределот Неолица

Познати места и врвови над планинарскиот дом Неолица се: Орлово Седло 1863 м., Црна Стена 1909 м., врв Неолица - Крст – „Секавање“, 1865 м.¹⁰, Безимен врв 2020 м. (некои го именуваат како Мало Скрково 2020 м.), врв Скрково 2146 м., потоа Безимен врв 2202 м, и на крајот врв Муза 2350 м. Атрактивни за посета се и Пештерка 1532 мнв (Плоча и Црно Дрво), Бабин Заб 1752, Чука 1769 мнв, „Таблата“ - Горни Забел 1700 мнв, Колтук 1500 мнв., „Дупен Камен“ 1200 мнв. и други.

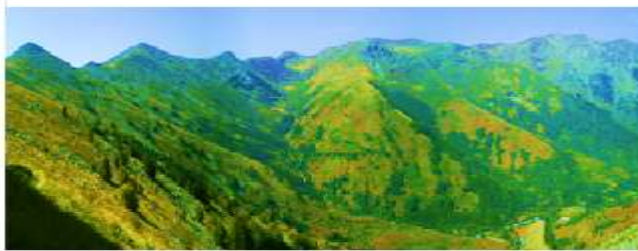
¹⁰ Кај планинарите постои дилема, дека врвот Неолица е повисок и има над 1900 мнв, а некои го изедначуваат со врвот Црна Стена 1909 мнв. Имено, на Топографска карта со размер 1:25.000 врвот Неолица е висок 1905 метри. Види: Топографска карта, Lerin broj na list 831-2-1 (Gradesnica), Војногеографски Институт, Београд, 1973 г. Сепак, оваа мора да се разреши со прецизно геодетско мерење или со дигитални алтиметар (висиномер). Доколку врвот е повисок, тогаш ќе треба корекција во сите патокази и планинарски табли во пределот Неолица. Подвлекол НВД.



Дел од масивот Неолица



Поглед од врв Орлово Седло 1863 м., кон врв Неолица 1865 м., врв Црна Стена 1909 м., врв Скрково 2146 м. и врв Муза 2350 м.



Поглед од врв Неолица 1865 м. кон долината на река Сапунчица, и врвовите, од лево на десно: Скрково 2146 м., Муза 2350 м., Голема Грива 2200 м., Ветерница 2420 м. и Пелистер 2601 м.



Врв Скрково 2146 мнв



Поглед од врвот Неолица кон врв Бабин Заб 1752 м, и врв Пелистер 2601



Место „Табла“ 1700 мнв, со поглед кон Битола и Пелагонија



Место Дупен Камен 1200 мнв над село Орехово

Дел од околината и местата кои се наоѓаат на оддалеченост од 2 до 3 часа од планинарскиот дом Неолица

(врв Неолица, врв Скрково, врв Бабин Заб, врв Орлово Седло, Табла и Дупен Камен)

Слика 8-14. Дел од пределот Неолица и околните врвови

Пределот Неолица има широк опсег на посебности од геоморфолошки, климатски, хидролошки и биогеографски аспект, а поради близината до Битола, на само над 2 часа пешачење е најпогодна дестинација за планинарење и рекреација.

Геоморфологијата на просторот е разновидна со неколку типови релјеф: планински со планински зарамнини (на една од нив под чешмата на „Боксерот“ на 1730 мнв до пред 80 години имало мала бара со вода, а денес на тоа место има барска вегетација низ која во пролет заради влажност тешко се поминува), флувијален (речни долини, каскади и водопади) и денудационен релјеф (камењари и осамени карпи). Од геолошкиот состав преовладуваат палеозојски карпи стари повеќе милиони години, и тоа: гранити, гранодиорити, кварцити,

кварцносерицитски шкрилци, биотитски шкрилци, зелени шкрилци, мезозојски габро, како и квартаери дилувијални наслаги.

Времето и климата на просторот имаат своја специфика. На просторот на Неолица не постои мерна станица за следење на температурите на воздухот, сепак за да се утврди просечната температура по висински зони, користен е методот со изохипси и методот на корелација, преку користени податоци од мерната станица во Битола (586 мнв) за последните две децении (средно годишна температура од 11,9°C), а публикувани во Статистички годишници од 2001 до 2021 г. (ДЗС-Државен завод за статистика). Од пресметките се добиени следните температурни вредности.

Табела 1. Пресметани средно сезонски и средно годишни температури на воздухот во °C за период 2001/2021 година

Метри надморска височина(мнв)	Зима	Пролет	Лето	Есен	Средно годишна
Метеоролошка станица Битола 586 мнв	1,4	11,8	22,3	12,1	11,9
700	0,8	11,3	21,7	11,5	11,5
800	0,3	10,7	21,2	11,3	10,9
900	-0,2	10,2	20,7	10,8	10,4
1000	-0,7	9,7	20,2	10,3	9,9
1100	-1,2	9,2	19,7	9,8	9,4
1200	-1,7	8,7	19,2	9,3	8,9
1300	-2,2	8,2	18,7	8,8	8,4
1400	-2,7	7,7	18,2	8,3	7,9
Планинарски дом, Неолица 1440 мнв	-2,9	7,2	18,0	8,0	7,6
1500	-3,2	6,7	17,7	7,8	7,2
1600	-3,7	6,2	17,2	7,3	6,7
1700	-4,2	6,0	16,7	6,8	6,3
1800	-4,7	5,7	16,2	6,3	5,9
1900	-5,2	5,2	15,7	5,8	5,4
2000	-5,7	4,7	15,2	5,3	4,9

Извор: Податоци од ДЗС; Просторен план на Национален парк „Пелистер“; Составил НВД

Температурата во просторот околу планинарскиот дом Неолица е за околу 4°C постудена од температурата во град Битола. Така, просторот на Неолица претставува одличен пример на „воздушна бања“ за одмор и рекреација.

Годишното просечно количеството на врнежи во пределот Неолица се движат во височина од околу 1000 мм воден талог. Максимални врнежи има во есен, зима и пролет, а минимални во лето. Во зимски период височината на снежните врнежи достигнува до 1 метар, а во некои години и над еден метар. Времетраење на снежната покривка во пределот Неолица, се разбира, зависи од температурата и количеството на снег. Често прв снег паѓа во текот на месец ноември или декември и се задржува до март или април. Додека, во највисокиот дел од масивот, се случува снегот до остане и до крајот на месец мај.

Важен податок за климата е планинскиот ветер, особено западните планински струења кои во текот на летните горештини, од повисоките делови на планината, речиси секојдневно дува лесно ветре - *лах* кое се спуштаат кон селата Лавци (Лавци - една од трите претпоставки за името Лавци е според лесното свежо ветре „Лав“). Мошне пријатна свежина, особено во летните месеци за живеење има и во селата Буково, Горно Орехово, Брусник и Дихово¹¹. Во

¹¹Душко Хр. Константинов, Милош Хр. Константинов, Коста Ан. Цингаровски - Кочо (1962) Хроника на битолско Лавци, Битола, стр. 7 (стр.281); Група автори (1981) Буково, стр. 41; Михајло Поповски - Миндизов (2000) Буково - да не се заборава, Битола, стр. 202.; Група автори (1985) Дихово, стр. 52; Александар Стерјевски (1992) Брусник (600 години од основањето), Брусник, стр.246; Никола В. Димитров, Трајко Огненовски (2009). Битолски регион - население и населби, Битола, стр. 303. (стр. 133,134,135, 136, 155-156, 167-168

овој контекст ќе ги додадеме и подпелистерските села: Нижеполе, Трново, Магарево, Ротино, Цапари и Маловишта.

Хидрографски пределот „Неолица“ изобилува со вода, особено во пролет, есен и зима. Располага со повеќе извори, потоци, реки и каптирани чешми. Најпознати се изворите „Дванаесет Кладенци“ кои извираат на локалитетот Неолица и Стар Забел.

Од многу поодамна, овие извори, со меѓусебна спогодба на жителите од селата Буково и Лавци, за свои потреби користеле дел од водата¹². Исто така, дел од водата од овие извори, пак со спогодба, користеше воената касарна во Битола, а денес оваа вода е приклучена во градскиот водовод и ја користи Битола - населбата Лавчански пат, Смолево, Стрчин и зградите што се градат во просторот на поранешната касарна.

Во пределот Неолица има над десетина извори и чешми. Познати извори се: извор „Илинден“ 1300 мнв на патот за село Горно Орехово, потоа Планински извор 1400 мнв на патот за „Таблата“, извор „Каса бунар“ 1250 мнв, а познати чешми се: „Жабов кладенец“, на 1140 мнв, чешма „Двата одреда“ (Дерков кладенец) 1150 мнв, чешма „Старо чешмиче“ веднаш до бараката спална на планинарскиот дом „Неолица“ 1440 м., потоа чешма „Бугарчето“, 1440 мнв, чешма „Картелот“ 1460 мнв, чешма „Боксерот“ 1740 мнв чешма „Кај Јасиката“ 1720 мнв, Планинска чешма 1460 мнв во шумата Горен Забел и други.

Во пределот има и други извори кои се во сливот на реките Киндирка и Стара Река, како и извори на помалите реки Јабанска и Скрковска Река. Забележителни извори се и изворите во Буковскиот и Ореовскиот атар, а тоа се Царев Кладенец што се наоѓа на границата на Буковската и Ореовската планина, како и кладенецот со извор „Студена вода“ што се наоѓа во буковската планина Стар Забел¹³. Хидрографски доминантни облици се реките: Киндирка, Стара Река (Лавчанска Река), Ангелева Река (Ангелерека), Голема Река (Стара Река или Брусничка Река со планинска чешма „Плоча“ 1220 мнв), Мала Река, Јабанска Река, Скрковска Река, Стара Река (која тече низ Орехово и низ Буково) и други.

На дел од реките се среќаваат каскади и водопади. Најпознати се водопадите и каскадите на Стара Река или Лавчанска Река. Тука се издвојуваат четири водопади: Лавчански водопад 1, со 8 м височина, од кои 5,5 м се вертикални, потоа уште три Лавчански водопади секој со височина од 3 метри. На Лавчанска или Стара Река и нејзините притоки има повеќе каскади со височина од 1 до 2 метри.¹⁴ Оваа река е доста атрактивна за посета во текот на пролетта кога се топи снегот во планината и во текот на есен кога е врнежливо. Тогаш реката има најголема количина на вода, со максимален проток на вода во речното корито од над 10 литри во секунда.

¹²Михајло Поповски - Миндизов (2000) Буково - да не се заборави, Битола, стр, 35, 36; Душко Хр. Константинов, Милош Хр. Константинов, Коста Ан. Цингаровски - Кочо (1962) Хроника на битолско Лавци, Битола, стр.7

¹³Михајло Поповски - Миндизов (2000) Буково - да не се заборави, Битола, стр, 40

¹⁴ Водопадите и каскадите се фотографирани и измерени на 16.04.2022 година од страна на авторот на книгата и Виктор Калаузи - познат битолски планинар високогорец и фотограф на планински мотиви.



Чешма Жабов кладенец 1150 мнв



Спомен чешма два юреда, 1150 мнв



Спомен чешма

Ристо Здравев „Бугарчето“, 1440 мнв



Извор „Илинден“, 1300 мнв



Планинска чешма, 1460 мнв



Спомен чешма

Бангел Василевски Боксерот, 1740 мнв



Спомен чешма

Геро Николовски Картелот, 1450 мнв

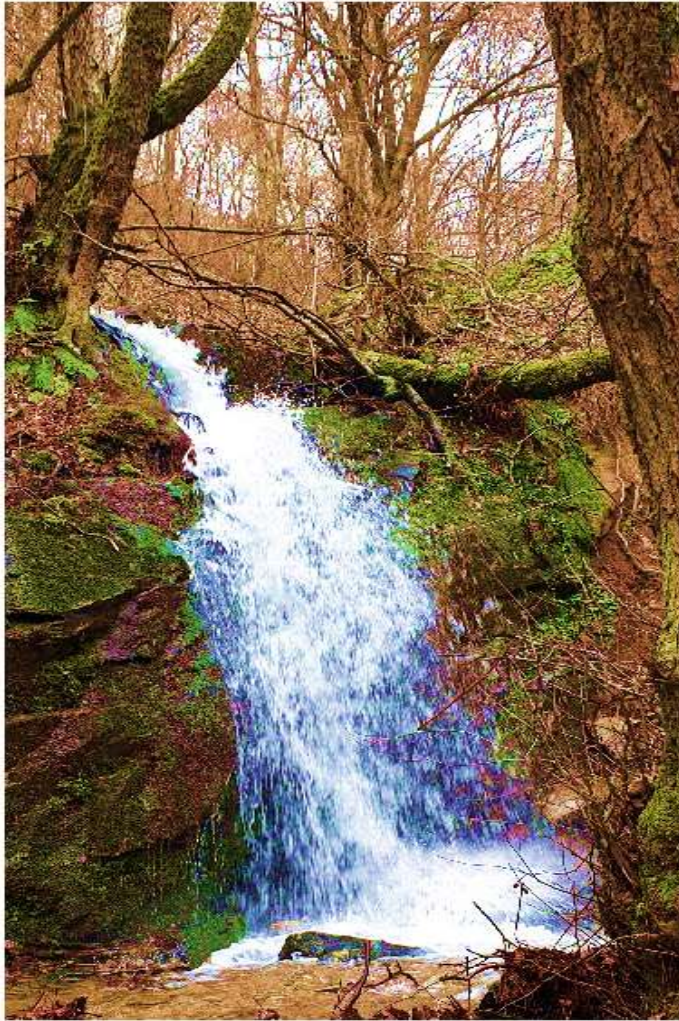


Чешма „Плоча“, 1220 мнв



Чешма „Каж Јасиката“, 1720 мнв

Слика 15-23. Дел од изворите и чешмите во пределот Неолица



Лавчански водопад 2, висок 8 метри од кои 5,5 метри вертикала



Лавчански водопад 1, висок 3 м.



Лавчански водопад 3, висок 3 м.



Лавчански водопад 4, висок 3 м.

Водопади на Стара Река, „Лавчански водопади 1, 2, 3 и 4“

Четириите водопади редоследно се наоѓаат од „Каналот“ па нагоре по речникот тек.

Слика 24-27. Водопадите на Стара Река

Биогеографија (растителен и животински свет) генерално планините во Македонија располагаат со илјадници видови растенија, од кои повеќето се лековити¹⁵. Значителен број од лековите растенија се сеќаваат и на пределот Неолица, Флората е распоредени по висински зони од селата Лавци, Брусник, Буково, Горно Ореово и Дихово па нагоре.

Во последните неколку децении, како последица на климатските промени и исчезнување на сточарски и други активности, пределот Неолица значително е обраснат со вегетација, особено со молика која се искачува и до самиот врв на масивот.

На Неолица се среќаваат разни планински и ливадски лековите тревы, потоа салеп, планински чај, папрат, смрека, мечкин лук, линцура, чемерика, па разнo шумско овошје (шипинка, капинка, јагода, малина, боровинка и др.). Од дрвенести растенија има: бука, бел

¹⁵Повеќе за лековитите растенија види кај: Живко Најдовски, Лековитите растенија ваш чудесен лек, Битола, 2010 г. (стр. 208)

бор, молика, ела, бреза, евла, топола, леска, смрека, глог, костен, дива цреша, дива слива „џанка“, диво јаболко, круша, црница, црвена рибизла, а по малку и јавор, липа, врба, брест, габер, јасен, јоргован. Во летниот период од година пределот е посетен од многу собирачи на билки, шумски плодови и разни габи/печурки (лисичарка, вргањ, смрчак и сл.). Долгогодишни и редовни собирачи на билки, и шумски плодови се Драги од Лавци, Бајрам од Битола, браќата Тодор и Јонче во Стрчин и др. Пределот е богат и со разни инсекти: пчела, оса, бумбар, пајак, мува, пеперутки и др., а има и водоземци и влечуги: жаба, дождовник, полжав, змија, смок, гуштер, зелен гуштер и др.¹⁶



Мал дел од флората и габите на Неолица

Слики 28 - 36. Мал дел од флората и габите на Неолица

Од животинскиот свет се среќаваат: разни птици - врапче, славеј, сокол, орел, буф, клукајдрвец, кос, прлица и др. Потоа, ситен и крупен дивеч: зајак, лисица, дива свиња, срна, волк, мечка, рис, верверица, планински глушец, пух и др.

¹⁶Според своите природни посебности и антропогени вредности и пределот Неолица (со врвовите Црна Стена - Неолица - Орлово Седло - Чука/Бабин Заб - Горни Забел - Сватовите - Пештерка) треба да биде дел од националниот парк „Пелистер“. Податоците изнесени во книгата се наш предлог за ново проширување на НП „Пелистер“ и со пределот Неолица.



Мал дел од фауната на Неолица

Слики 37-46. Мал дел од фауната на Неолица

Високите делови од атарот на сите околни села (Лавци, Буково, Орехово, Брусник и Дихово,) располагаат со идеални услови за сточарство, и до пред 60 години имале големи булуци овци, кози, крави и коњи, кои ги паселе во планинскиот предел Неолица, каде на повеќе места имало изградено трла и бачила.

Локалното население од Лавци, Буково и Горно Орехово ни даваат податоци и за постоење на стари населби - дел од нив се регистрирани во литературата и тоа како кастели - кале, укрепени села со малку население, укрепени збегови, утврдени цркви и сл.¹⁷ Така, регистрирано е дека на просторот над село Лавци, или јужно од селото, во месноста Плеене (зарамнета висорамнина 1000-1200 мнв) пред повеќе векови постоела населба „Старо Лавци“ (прва локација на селото), на ова место се препознаваат остатоци од разни градби, како и остатоци од стара турска кула - караула. Во литературата се споменува и збег - место кое се користело во случај на некоја невола - невоља.¹⁸ Друга локација каде постоело „Старо Лавци“ е Ангелева Река, место меѓу селата Лавци и Брусник. Денес, слични остатоци од разни градби

¹⁷Повеќе за тоа види: Археолошка карта на Република Македонија, Том 2, МАНУ и Музеј на Македонија - археолошки оддел. Скопје 1996 г. стр. 638; Иван Микулчиќ: Антички градови во Македонија, книга 8, Скопје 1999 г.; Стевче Тодоровски: Пелагониската регија во доцна антика и раниот среден век, Скопје 2012, стр. 278. ; Стевче Тодоровски: Археолошки наоди од Среден век во ареалот на Битола, Скопје 2002, стр. 190 и други.

¹⁸Стевче Тодоровски: Археолошки наоди од Среден век во ареалот на Битола, Скопје 2002, стр. 32 (стр.190)

има и на местото Рудине, и на местото Црквиште¹⁹ (зарамнето плато, кое се наоѓа над старото село Смолево). Додека пак, во планинскиот атар на село Горно Ореово, во местото Марково Кале, се среќаваат остатоци од утврдено Кале.²⁰

Слична локација на стара населба (мала зарамнета висорамнина) има и во шумскиот планински дел помеѓу селата Буково и Орехово, и тоа јужно од реката Киндирка (на околу 1100 мнв). Исто така, се споменува и една голема саракачанска населба, која се наоѓала на источната страна на планината над село Лавци, во пределот на Неолица и била активна само во летниот период од годината, а непосредно пред зимата, саракачаните заедно со овците оделе на југ во Воденско и Солунско Поле, за повторно да се вратат во рана пролет. Оваа населба целосно опусте по Првата светска војна, по иселувањето на влашките сточари во соседна Грција²¹. Остатоци од оваа номадска населба - урнатини од куќи и трла, до пред 60 години се препознаваа на повеќе места во пределот Неолица. Југозападно и над планинарскиот дом Неолица до 1980 година постоеше трло со 200-300 овци, „трлото на Митре Влао“ овчар од Велес²².

За потеклото на името Неолица, се споменува и една легенда: „Пред неколку векови горе во планината над Стар Забел постоела сточарска населба. Луѓето живееле тежок живот и во постојана беда. Несреќата да биде поголема, се појавила голема неволја и избувнал пожар во кој настрадале луѓето и добитокот. Населбата целосно опустела. Жителите од Буково и околните села тоа место го нарекле Неволица или Неолица“²³.

Овие податоци ни говорат дека во минатото планинскиот предел Неолица бил населуван и имало населби, сточарски активности, утврдени калиња, караули и куќи.

Пределот Неолица располага со повеќе природни вредности - чист воздух, вода, убави панорами кон Битола, Пелагонија, врвот Пелистер и другите врвови.

За првпат името „Неолица“ се споменува во турски документи од далечниот XVI век, и тоа како место богато со изворска вода. Секако, водата на Неолица е една од најценетата

¹⁹**Црквиште**, средновековна црква и некропола. На 2 км западно од селото Буково, кај месност Мишеа Ливада, се зачувани делови од некропола чии гробови се покриени со големи камени плочи. Видлива е поголема грамада од камен и друг градежен материјал од средновековната црква. Иван Микулчиќ: Антички градови во Македонија, книга 8, Скопје 1999, стр. 25. Археолошка карта на Република Македонија, Том 2, МАНУ и Музеј на Македонија - археолошки оддел. Скопје 1996 г. стр. 638

²⁰**Кале - Марково Кале**, утврдена населба од доцноантичко време. На околу 4 км северозападно од селото, на падините на Баба, на висок рид со зарамнето плато кое зафаќа површина од околу 2 хектари, се гледаат ѕидови градени од камен и варов малтер, а се среќаваат и фрагменти од керамички садови, питоси и покривни ќерамиди. Иван Микулчиќ: Антички градови во Македонија, книга 8, Скопје 1999, стр. 27. Археолошка карта на Република Македонија, Том 2, МАНУ и Музеј на Македонија - археолошки оддел. Скопје 1996 г. стр. 638

²¹Душко Хр. Константинов, Милош Хр. Константинов, Коста Ан. Цингаровски - Кочо (1962) Хроника на битолско Лавци, Битола, стр. 6

²² Според Васко Мајриковски, жител на Лавци, „Митре, ни кажуваше дека бил роден во трлото. Во трлото работел и Бошко од Лавци, кој носел храна и помагал во носењето на сирењето. Подоцна трлото било преместено во близина на чешмата „Картелот“. Митре имал над 60 години и загинал во сообраќајка, а неговите деца не продолжиле со сточарење на Неолица“. Според планинарот Јани Цветковски, „сопственик на трлото бил Јанко од Велес“. Можеби Јанко бил татко на Митре, ако било така, тогаш ова трло постоело повеќе од еден век. Подвлекол НВД.

²³ Според кажувањето на наставникот по математика Александар Поповски - Попето и служителка Ратка Врклевски, вработени во ОУ „Коле Канински“ - ПЕ Буково. Искажувањето е забележано од авторот на книгата, во периодот 1989-1992 г. кога работел како наставник по историја во подрачното училиште во Буково. Друг податок за постоење на старо село **Неволјани** е според кажување на жителите од село Буково, дека оваа средновековна стара населба била во месноста Дванаесет Кладенци. За тоа сведочат остатоци од населбата кои се гледаат по површината на повеќе места. Иван Микулчиќ: Антички градови во Македонија, книга 8, Скопје 1999, стр. 25. Археолошка карта на Република Македонија, Том 2, МАНУ и Музеј на Македонија - археолошки оддел. Скопје 1996 г. стр. 638

вредност. Водата од Неолица не била користена само од селата Буково, и Лавци, таа била важна и користена и во Битола, за тоа говорат следните податоци. Првиот податок е од XVI век: „...друга чешма, уште постара, подигната од некогашниот градоначалник на Битола, Хаџи беј, кој бил ктитор на џамијата Кај Рибарниците и кој живеел во далечниот XVI век, ја користела водата од Неолица. Оваа чешма и по толку време, во 1811 година се уште била активна.„Водата била доведувана наизменично, со отворен јаз, но, за да биде позаштитена, и со кунци“.²⁴

Водата од Неолица била предмет на повеќе судски спорови помеѓу селата Буково и Лавци. Така во еден турски ферман (документ) од јануари 1811 година, е забележан судски спор помеѓу селата Лавци и Буково за бесправно користење на „...водата што тече од планината „Неолица“²⁵.

Водата од изворите на Неолица - месноста 12те кладенци (локализирани на 1670 мнв) првпат се користени за водоводот во Хераклеја и малата населба на ридот Тумбе Кафе. Водоводот поминувал низ акрополата и се спуштал во градот. Водоводот бил изграден од керамички цевки - водоводни тубуси, кои се откриени со археолошките ископувања во 2001 година. Должината на целиот водовод била 6200 метри, Висинската разлика на водоводот била над 900 метри.²⁶

По втор пат изворите на Неолица беа повод за изградба на водовод, но сега на првиот војнички водовод во 1839 година. Водоводот беше изграден од страна на османлиската војска а за потребите на двете воени касарни во Битола, „Црвената,“ и „Белата“²⁷, во кои, во 1856 година биле сместени 10.000 војници²⁸. Изворот се наоѓал на оддалеченост од „три илјади и триста аршини лево од касарната“, односно тоа бил извор над село Лавци кај месноста Неолица. Изворот бил каптиран и од него поаѓала траса во должина од околу 3 км. Изворот ги имал високите стандарди на здрава „лесна, слатка и вкусна вода“ со капацитет што можел да одговори на големите потреби, со штедрост од 3,5 литри во секунда.²⁹

Подоцна, вода од Неолица користела и „Турската воена болница“, која била лоцирана надвор од градот, во месноста Стрчин (денес Студентски дом „Кочо Рацин“). Болницата започнала да се гради 1893-1895 г. и можела да згрижи 560 пациенти³⁰.

Проблемот со неисправната вода во град Битола долго опстојувал и по толку обиди и по толку неуспеси, конечно во 1931 година, Битола обезбеди исправна вода. Имено, за

²⁴Александар Стерјовски (2008) Водоснабдувањето во Битола пред водоводот, ЈКП „Водовод“, Битола, стр. 39 и 63 (стр.83); Турски документи за македонската историја, Том 3, 1809-1817, 53; Александар Стерјовски (2016) Јавното здравство и превентивната здравствена заштита во Битола, Битола 2016, стр. 20 (стр. 398); Александар Стерјовски (2020) Битола - Градби, Битола, стр. 63

²⁵Александар Стерјовски (2016) Јавното здравство и превентивната здравствена заштита во Битола, Битола, стр. 20. За спорот со водата повеќе види кај: Душко Хр. Константинов, Милош Хр. Константинов, Коста Ан. Цингаровски - Кочо (1962) Хроника на битолско Лавци, Битола.

²⁶Стевче Тодоровски: Пелагониската регија во доцна атика и раниот среден век, Скопје 2012, стр. 81 и 82 (стр.278.) Според топографски карти, висинската разлика Неолица 1670 - Смолево 769 м - Тумбе Кафе (Титово Брдо) 744 м, изнесува 901 односно 926 метри - подвлекол НВД

²⁷Александар Стерјовски (2008) Водоснабдувањето во Битола пред водоводот, ЈКП „Водовод“, Битола, стр. 39 и 63 (стр.83); Турски документи за македонската историја, Том 3, 1809-1817, 53; Александар Стерјовски (2016) Јавното здравство и превентивната здравствена заштита во Битола, Битола 2016, стр. 20 (стр. 398); Александар Стерјовски (2020) Битола - Градби, Битола, стр. 63

²⁸Извештај за Битолскиот пашалак на францускиот вицеkonzул Белег де Буга од 1856 година, ДАРМ, Скопје, 2005, стр. 43 (стр. 274)

²⁹Турски документи за македонската историја, Том 5, 1827-1839, 131; Повеќе за градбата на првиот водовод види кај: Александар Стерјовски (2008) Водоснабдувањето во Битола пред водоводот, ЈКП „Водовод“, Битола, стр. 64-68

³⁰Александар Стерјовски(2016) Јавното здравство и превентивната здравствена заштита во Битола, Битола, стр. 20, 32 и 140; Александар Стерјовски (2008) Водоснабдувањето во Битола пред водоводот, ЈКП „Водовод“, Битола, стр. 64-68; Петар Бојациевски, Здравството во Битоланиз вековите, Битола, 1992, стр. 214-215;

потребите на српската војска во 1928 година бил изграден втор војнички водовод³¹. Се започна со потфатот за довод на вода од Неолица, користејќи го искуството, изворите и трасата на првиот османлиски војнички водовод. Ова ќе предизвика градски интерес за основа за градски водовод. Така, првиот дотек на вода се акумулирал во два резервоара, еден, поголем, на Смолево, со апсорпција од 200 литри вода во секунда и вториот, помал, со 70 литри вода во секунда, на Тумбе Кафе. Битолската општина ја примомли воената команда барем еден дел од водата да се намени и за месното население. Така, во 1931 година дозволи приклучување на две институции, на „Бановинската болница“ (денес ул. Кл. Охридски - 15) и на Богословијата. Покрај тоа, дозволи да се изведат и две јавни чешми за граѓанството, една од уличната страна кај Богословијата (денес ул. „Ленинова“), другата кај Офицерскиот дом и тие се првите две чешми со проверена, сосема чиста и здрава вода во Битола.³²

Овие податоци зборуваат за квалитетот на водата од Неолица, која ќе побуди интерес кај љубопитните битолчани за посетување, односно планинарење по масивот Неолица. Атрактивноста на Неолица уште повеќе се зголемува заради урбанизацијата на потпланинските села Лавци, Буково и Брусник, кои непосредно се побрзани со градот. Подобрената комуникација ја во последните неколку децении активно ги мотивира младите и другото население често да практикуваат рекреативно и професионално планинарење. Токму затоа, Битола се препознава и како „планинарски град“ во кој од година во година расете бројот на планинари. Особено голем интерес за природата на Неолица, буди разновидната и богато колоритна тревна и шумска вегетација, занесно распеани птици, вкусните шумски плодови и печурки, и разновиден ситен и крупен дивеч. Планинарот опкружен со овие природни бисери, за само над два до три часа пешачење од Битола, без поголем напор стигнува до планинарскиот дом Неолица од каде се протега прекрасна глетка кон пределот Неолица, Битола и Пелагонија.

Пределот Неолица во текот на Првата светска војна била стратешки важна точка со погледи кон Битола, Пелагонија и Пелистер. Неолица, прво била во рацете на Германците и Бугарите а потоа во рацете на Французите и Србите. За тоа, воено време сведочат остатоци од бункери, скривници, патна комуникација и сл.

До пределот Неолица лесно може да се стигне од повеќе правци, и тоа од сите околни села Лавци, Буково, Брусник, Горно Орехово, Дихово и Нижополе. Сите села се поврзани со асвалтен пат, а од таму пешки со планинарење попатно ќе поминете низ повеќе познати и непознати месности - топоними. Од наведените села поаѓаат една или повеќе маркирани патеки. Пример од село Лавци до планинарскиот дом Неолица може да се пристапи по три маркирани правци во две планинарски патеки. Двете планинарски патеки почнуваат над Лавци и тоа една лево од селото а друга десно од Стара Река.

По патеката од над село Лавци до пл.дом Неолица, има три маркирани правци кои се спојуваат во две планинарски патеки. Првата патека е главна планинарска маркирана патека која почнува над село Лавци и води преку два резервоара (еден за Лавци, и друг за населбата Лавчански пат), од каде патеката се дели во два посебни правци. Десниот правец, кој најчесто го поминуваат планинарите, води преку месностите Чучуре³³, Врапче, Урвалиште, Плеенење (а

³¹Повеќе за вториот војнички водовод види кај: Александар Стерјовски (2008) Водоснабдувањето во Битола пред водоводот, ЈКП „Водовод“, Битола, стр. 69-72; како и кај: Кирил Добрушевски, „Седумдесет години битолски водовод“, ЈКП „Водовод“, Битола, 1998, стр. 4-6

³²Александар Стерјовски (2016) Јавното здравство и ..., стр. 140

³³**Чучуре** - чучур е жлеб на чешма или извор од кој тече вода; **Скала** – Голема камена маса, камена маса со еднородна структура (има 5 разни поими на зборот скала); **Забел** – шума во која е забрането да се влегува (да се пасе добиток, да се лови), обележана со забелување на стеблата. **Плеенење** - доаѓа од плени - присвои како плен, земено во пленство, заробено, нешто грабнато, земено сосила, украдено, ограбено, одвлечено во војна, жртва на измама или насилство. Зборот **Невола** - значи несреќа, беда, голема тешкотија (Најверојатно поимот **Неолица** доаѓа од зборот „невола“ што се случила во наведениот дел од планинскиот простор на Баба Планина - подвлекол НВД). **Скрка** – неплодна каменлива почва. **Колтук** – голема кривина, завој на река или пат. **Колуар** - ходник, премин, коридор што спојува. За зборот **Муза** има две објаснувања: 1. Божица, заштитничка на некоја

на Кулоар патеката се спојува со патеката од Смолево - манастир Св. Атанасиј). Од Плеене патеката продолжува кон патоказот за лево и десно (лево за Жабов кладенец и десно за Табла - Горен Забел 1820 мнв), од Жабов кладенец, патеката води до шахтата од стариот војнички водовод каде се спојуваат двата правци од село Лавци во една главна планинарска патека. Главната патека продолжува преку Пеење, па нагоре Свиоци, покрај војничкиот водовод, поранешен ски терен (денес обрасен со папрат, шума, диви јаболка, сливи, црвена рибизла итн), потоа стар резервоар, Спомен плоча, јарбол и земјен пат до планинарски дом „Неолица“. На левиот правец познати места се: Чучуре, Скала, Гонова племна, Кулоар каде двата правци се спојуваат во една главна планинарска патека.

Втората патека од над село Лавци води преку црквата Св. Илија, месноста Мечкарец, Стрежевски собирен канал, се префрлува покрај Лавчанска - Стара Река, па Филипови ливатчиња, Печуркова ливада, Орцовски кладенец, Преслап, Француски пат и патот за пл.дом Неолица.³⁴

По патеката од село Буково до Неолица, познати месности се: патеката поаѓа од домот во Буково, па преку сртот над река Киндирка, продолжува за Смолевско, Гиева, Црквиште, Стар Забел, Спомен плоча, извори 12 кладенци - пл. дом Неолица.

По патеката од село Горно Ореово до пл. дом Неолица, познати места се: Присој, Горни Забел, Извор „Илинден“, Марково Кале 1466 м., Колтук, чешма „Картелот“, па планинарски дом „Неолица“. Ако од „Колтук“ се продолжи нагоре прво се стигнува до врв Неолица, а од таму може да се продолжи јужно (лево) кон врв Скрково, или северно (десно) кон врв Орлово Седло.

По патеката од село Брусник до пл. дом Неолица има два правци и тоа од Брусник, преку Стрежевски собирен канал, црква Св. Петка, Забелче, Митрево трло, Пецова Нива, партизански логор (спомен обележје „два одреда“), па покрај Дерков кладенец, и кај Француски пат се спојува со патот за Неолица. Втора патека од Брусник, преку Стрежевски канал, покрај Брусничка или Стара Река, потоа покрај Плоча, па лево преку Мала река и преку Падина се вклучува на француски пат кој продолжува кон Неолица. По оваа втора патека до домот може да се оди со теретно возило-џип, велосипед и сл.

По патеката од манастирот Св. Атанасије до Неолица: од Битола до манастирот се доаѓа со автомобил, а одтаму преку Јарбол, Канал, Црквиште, старо Кале или Караула, Гонова Племна, Пешова Нива, Плеене (каде се спојува со првата патека од с. Лавци).

По патеката од село Дихово до Неолица се: започнва од мостот, преку стрежевски канал, па ливади, се влегува во шума и од таму се дели во два правци кон Горни Забел и кон Плоча, па Француски пат и планинарски дом „Неолица“.

По патеката од планинарски дом на Големо Езеро се: Орлови Бари, врв Голема Грива, врв Муза, врв Скрково, врв Црна Стена, врв Неолица - Крст „Сеќавање“, место „Колтук“, чешма „Картелот“ и планинарски дом „Неолица“.

По патеката од Нижополе до Неолица се: Бабин Заб, камењар, врв Орлово Седло, ливада „Петопрст“, спомен чешма „Боксерот“, стари трла, поток 12 кладенци, планинарски дом „Неолица“.

По патеката од ски лифтот до Неолица се: Камењар, врв Неолица, спомен чешма „Боксерот“, стари трла, поток 12 кладенци, планинарски дом „Неолица“.

уметност или наука, една од деветте ќерки на богот Зевс; 2. Извор на поетско вдахновение и творештво. За зборот **Муса** има две објаснувања: 1. Лично име; 2. „Мус Алах“ или „место за молитва“, „врв за молитва“ или зарамнет врв. **Кладенец** – извор, врукот обично заграден со камења. **Чука** – Каменита височина, каменит врв. **Мура** – Бела елка (*Мурат* – човек на белата елка). **Евлак** - шума со евла, евла - вид тенко зелено листопадно дрво. **Шумјак** – мала, ситна шума, горичка, „Самовилски шумјак“ – мала ситна шума или горичка на самовили. **Мургаз** – човек со темен тен, црномурен. Извор: Дигитален речник на македонскиот јазик <http://drmi.eu/search>

³⁴ Детали за месносите на овие патеки се добиени од Васко Мајриковски, жител на Лавци, и од катастарски планови.