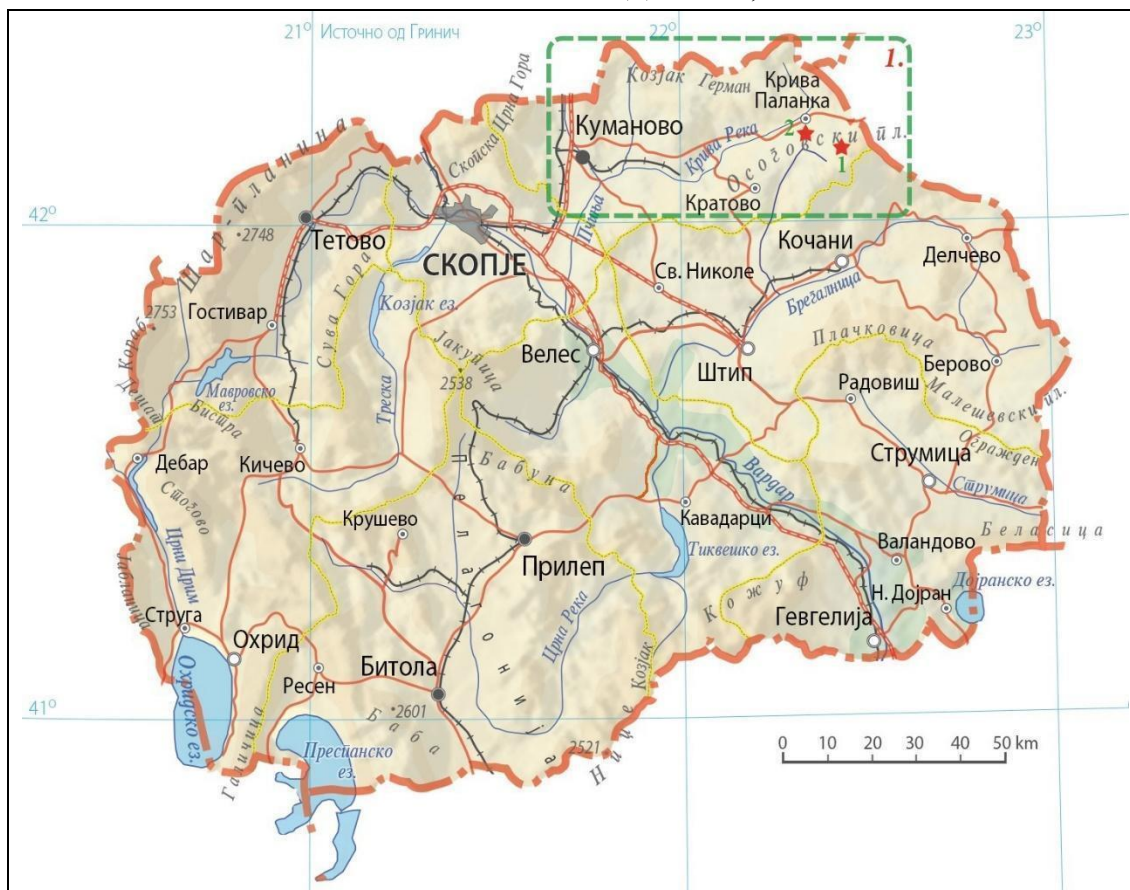


Билјана ПЕТРЕВСКА
Никола ДИМИТРОВ
Петар НАМИЧЕВ

ИЗБРАНИ РЕТКО НАСЕЛЕНИ РУРАЛНИ ПРОСТОРИ ВО РЕПУБЛИКА СЕВЕРНА МАКЕДОНИЈА СО ПОТЕНЦИЈАЛ ЗА ТУРИСТИЧКИ РАЗВОЈ

ПРЕДЛОГ-ТУРИСТИЧКА ДЕСТИНАЦИЈА 1: Б'С И ВАРОВИШТЕ (РЕПУБЛИКА СЕВЕРНА МАКЕДОНИЈА)

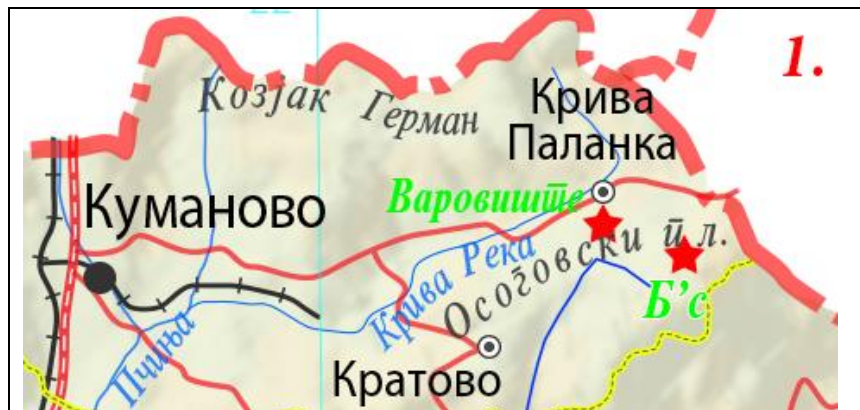


Слика 1: Локација на предлог-туристичката дестинација 1 во Република Северна Македонија, бр. 1, Б'с, и бр. 2, Варовиште

Предложената туристичка дестинација 1 во Република Северна Македонија се состои од селата Б'с и Варовиште (слика 1). Според Номенклатурата на територијалните единици за статистика (НТЕС) ниво 3, овие села припаѓаат на Североисточниот статистички регион (слика 2).

Североисточниот статистички регион географски се наоѓа во североисточниот дел на Република Северна Македонија и ги зафаќа териториите на шест (6) административни општини (Куманово, Липково, Старо Нагоричане, Ранковце, Кратово и Крива Паланка). Поконкретно, го опфаќа географскиот простор на планините (Козјак, Герман, Билина Планина, Руен, Скопска Црна Гора и Осоговски Планини), котлините (Кумановска и Кривопаланечка Котлина), речните долини и клисурите (река Пчиња, Крива Река и Кратовска Река), вештачките езера (Липковско Езеро и

Глажња), термалните води (Проевце и Стрновац) и др. Оваа област природно географски се именува и како Жеглигово (за Кумановско) и Славишко Поле (за Кривопаланечко). Од посебно значење за развој на руралниот туризам за ова подрачје претставува близината на Куманово, близината на границата, односно меѓународните патни правци кон Србија и Бугарија.



Слика 2: Локација на предлог-туристичката дестинација 1 во Република Северна Македонија

Регионот има одлична сообраќајна поврзаност и инфраструктурна опременост, па оттука и туристички се развива, и тоа првенствено планинскиот туризам, културно-историскиот туризам и манастирскиот туризам. Сепак, според бројот на регистрирани туристи и остварени ноќевања, Североисточниот Регион значително заостанува зад водечките региони во Република Северна Македонија: Југозападен, Скопски и Југоисточен. Во Регионот се евидентирани одвај 0,9 % од вкупниот број туристи и 0,4 % од вкупно евидентираниите ноќевања во Република Северна Македонија во 2019 година (ДЗСРСМ, онлајн-податоци), па просечната должина на престој изнесува само 1,3 дена.

Североисточниот Регион располага со одлични природни услови за развој на рурален туризам поради многубројните природни и антропогени атракции.

ТУРИСТИЧКИ ЦЕНТРИ: Куманово, Кратово, Крива Паланка, Парк „Гиновци“ и Старо Нагоричане.

ПРИРОДНИ АТРАКЦИИ:

Камени и денудациони форми (Кокино и Куклица), базалтни плочи „Костоперска карпа“ (Младо Нагоричане), остатоци од мали вулкански купи, вулкански бомби, планините Осогово (2.252 м), Козјак, Герман и Билина Планина, реките Крива Река и Пчиња, вештачките езера Липковско и Глажња, живописна флора и разновидна фауна. Реките во овој регион им припаѓаат на две сливни подрачја, и тоа на Егејското сливно подрачје, преку реката Пчиња – левата притока на Вардар, и на Црноморското сливно подрачје – преку малите реки кои течат кон Биначка Морава, а оттаму во Јужна Морава, па во Велика Морава, и преку Дунав, до Црно Море.

АНТРОПОГЕНИ АТРАКЦИИ:

Манастири: „Св. Јоаким Осоговски“ (Крива Паланка), Црква „Св. Ѓорѓи“ (Старо Нагоричане).

Културно-историски споменици: Мегалитска опсерваторија „Кокино“, „Доцев Камен“, Големо Градиште, Спомен-музеј „АСНОМ“ (Пелинце), музеи во Куманово, Кратово и Крива Паланка.

Манифестации: „Тумба фест“ (Куманово), „Златни денови“ (Кратово), „Денови на комедија“ (Куманово) и др.

СЕЛО 1: Б'С (слика 3)

Регион: Североисточен статистички регион (НТЕС3)

Општина: Крива Паланка

Површина: 6,7 км²

Надморска висина: 1.210 м

Население:

Табела 1: Население во село Б'с

Година	1900 ¹	1948 ²	1961 ²	1994 ²	2002 ²	2019 ³
Жители	123	183	186	74	63	20

Извори:

¹ Кънчов (1900: 224).

² ДЗС (различни години).

³ Процена на авторите според теренско истражување.



Слика 3: Панорама на Б'с
Извор: Фотографија на Билјана Петревска (коавтор)

ПРИРОДНИ МОТИВИ НА Б'С

Селото Б'с е мало планинско село, сместено на северните падини на планината Осогово, во сливот на Дурачка Река, а во изворишниот дел, на Крива Река. Оддалечено е 12 км од Крива Паланка и село со најкратко име во Република Северна Македонија. Има мала површина на која доминираат шуми, пасишта и обработлива површина. Лоцирано е во исклучително чиста животна средина и обилува со прекрасни природни мотиви (слика 4). Посебно е карактеристичен мирисот

на цветот на дрвото боз (*Sambucus nigra*) од кој се прави чај што се користи при лекување на болестите на дишните патишта.



Слика 4: Природни мотиви на Б'с
Извор: Фотографии на Билјана Петревска (коавтор)

АНТРОПОГЕНИ И ЕТНОАМБИЕНТАЛНИ МОТИВИ НА Б'С

Како мало село, Б'с има малку антропогени мотиви кои убаво се надоврзуваат на векепостојната понуда од манастирскиот комплекс кој се наоѓа во непосредното опкружување. На влезот на селото има простор на кој е планирано да биде подигнат мал верски објект (слика 5а), каде што обично се собираат селаните за да ги одбележат верските празници Духовден, Свети Марко и Света Петка. Во селото има и чешма (слика 5б) која дополнително го збогатува просторот.



Слика 5а: Простор со верски објект во изградба



Слика 5б: Селска чешма

Слика 5: Антропогени и етноамбиентални мотиви на Б'с
Извор: Фотографии на Билјана Петревска (коавтор)



Извор: Фотографии на Билјана Петревска (коавтор)

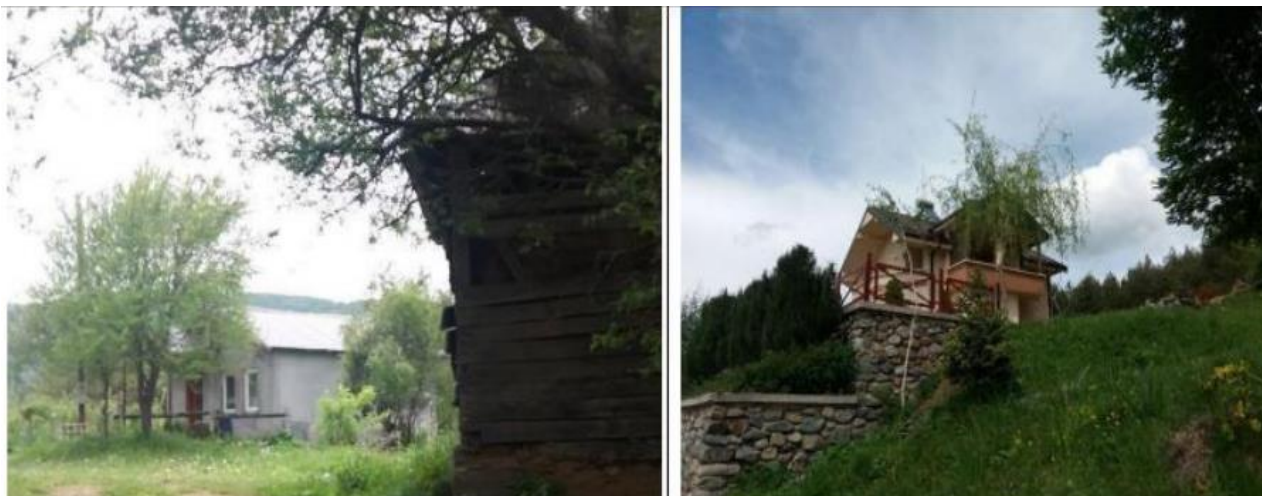


Извор: Намичев и Намичева (2018)
Слика 6: Селската архитектура во Б'с

Куќите во селото Б'с се поставени во разбиен тип, формираат маала и имаат карактеристична архитектура (слика 6). Првобитно, куќите имале еден простор (т.н. плетеници), каде што во средината се градело огниште околу кое се собирале семејството и блиските. Подоцна, архитектонската градба се развива, па просторот се дели на дел за престој (огниште) и дел за добиток, со импровизирана ограда од вертикални колци и испреплетена со прачки. Куќите најпрво имале едноставна градба, со дрвени вкопани столбови, со плетени сидови, премачкани со смеса од кал и покриени со слама (т.н. чуканица). Од покуќнинска опрема во старата селска куќа се употребувале дрвени сандаци за чување брашно за месење (т.н. ноќви) и амбари за чување на брашното. Подоцна, со текот на времето, како што се зголемувала бројноста на семејствата, се градат поголеми куќи, со три одаи и со побогата куќна опрема (Намичев и Намичева 2018).

КОМУНИКАТИВНО-РЕЦЕПТИВНИ МОТИВИ НА Б'С

Селото Б'с има солидна инфраструктурна опременост. Во селото нема наменски комерцијални сместувачки капацитети. Основа за развој на туристичката понуда се рецептивните можности на Крива Паланка како главен урбан центар и хотелскиот комплекс кај манастирот „Св. Јоаким Осоговски“ (2 км). Дополнително, се забележуваат сè поголемиот број обновени стари селски куќи, но и нови (слика 7), кои сè уште не нудат сместување за посетители и туристи, туку само за потребите на локалното население кое најчесто живее во Крива Паланка или во Скопје.



Извор: Фотографии на Билјана Петревска (коавтор)
Слика 7: Рецептивни мотиви на Б'с

СЕЛО 2: ВАРОВИШТЕ (слика 8)

Регион: Североисточен статистички регион (НТЕС3)

Општина: Крива Паланка

Површина: 4,5 км²

Надморска висина: 1.114 м

Население:

Табела 2: Население во село Варовиште

Година	1900 ¹	1948 ²	1961 ²	1994 ²	2002 ²	2019 ³
Жители	90	213	192	108	87	30

Извори:

¹ Кънчов (1900: 224).

² ДЗС (различни години).

³ Процена на авторите според теренско истражување.



Слика 8: Панорама на Варовиште

Извор: Фотографија на Билјана Петревска (коавтор)

ПРИРОДНИ МОТИВИ НА ВАРОВИШТЕ

Варовиште е мало планинско село сместено во подножјето на Осоговските Планини, на левиот брег на Крива Река, на 16 км од Крива Паланка. Многубројните природни мотиви (слика 9) го прават интересно за посета како надополнување на понудата од манастирот „Св. Јоаким Осоговски“, оддалечен само 4 км. Климата е пријатна, а доминира шумска површина надополнета со обработливо земјиште. Атарот на селото има и пасишта кои сè повеќе се користат за одгледување стока за комерцијални цели како мали приватни иницијативи. Еколошката средина му дава на селото дополнителна вредност како погодна дестинација за релаксирање, пешачење и престој (езерце Влашки Колиби, излетничко место „Калин Камен“, Ловечката кука порано позната

како Гумова ливада, итн.). Низ планинските патеки постојат интересни геоморфолошки форми кои се надоврзуваат на природните мотиви на Варовиште и го прават интересно за посета.



Слика 9: Природни мотиви на Варовиште
Извор: Фотографии на Билјана Петревска (коавтор)

АНТРОПОГЕНИ И ЕТНОАМБИЕНТАЛНИ МОТИВИ НА ВАРОВИШТЕ

Антропогените мотиви (слика 10) на селото Варовиште може да бидат дополнителна понуда при посета на манастирскиот комплекс „Св. Јоаким Осоговски“. Селото е поделено на маала, па и народните културни традиции и чествувања се разликуваат. Така, Горно Маало во Варовиште го чествува верскиот празник Спасовден како главна селска слава, а Долно Маало прави собор во чест на Петковден (27 октомври). Тогаш, селаните од Варовиште, но и од околината, се собираат кај обновениот крст во чест на Преп. Параскева (Петка) Епиватска (слика 10а). Низ селото и околината има селски чешми (слика 10б) кои го дополнуваат етноамбиентот.



Слика 10а: Крст „Св. Петка“



Слика 10б: Селска чешма

Слика 10: Антропогени мотиви на Варовиште
Извор: Фотографии на Билјана Петревска (коавтор)

Во селото Варовиште сè уште се среќаваат стари куќи со карактеристична традиционална градба (слика 11). Селото е од разбиен тип, што значи дека куќите се лоцирани насекаде, но, генерално, во две маала. Најпрво, куќите биле еднопросторни, градени на теренот на планинските пасишта. Семејството престојувало во одајата со огниште, кое најпрво се поставувало на средината, а подоцна било прилепено до ѕидот. Заради огнот, куќите се граделе од камен ѕид во кој се оставале отвори за складирање предмети. На едната страна од просторијата, покрај ѕидот, се поставувала полица од камен за оставање предмети при подготовката на храна. Подоцна, со порастот на семејството, просторното решение се трансформирало, па покрај главната одаја со огништето, имало и други две-три одаи (Намичев и Намичева 2018).



Извор: Фотографија на Билјана Петревска
(коавтор)



Извор: Намичев и Намичева (2018)

Слика 11: Селска архитектура во Варовиште

КОМУНИКАТИВНО-РЕЦЕПТИВНИ МОТИВИ НА ВАРОВИШТЕ

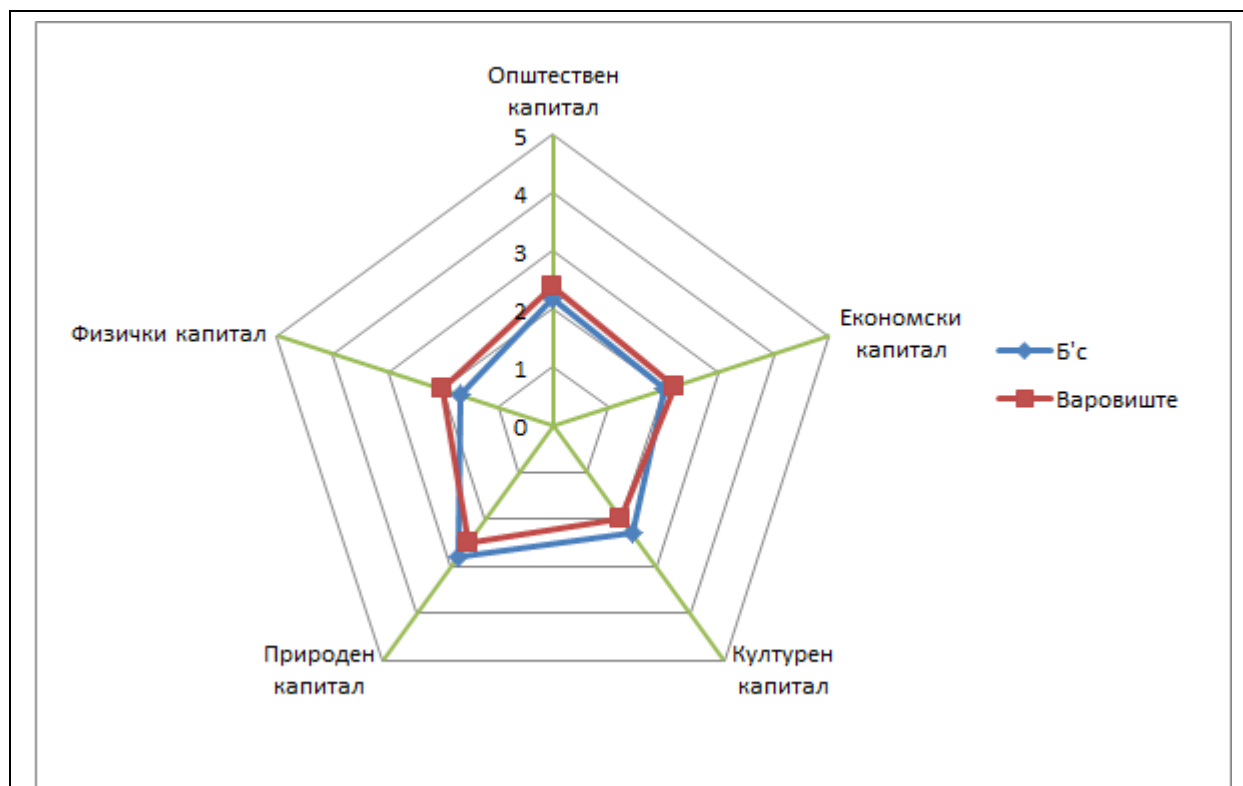
Инфраструктурната опременост на Варовиште е задоволителна. Поради блискоста до манастирскиот комплекс „Св. Јоаким Осоговски“ и до градот Крива Паланка, во селото нема комерцијални сместувачки капацитети. Сепак, старите куќи се обновуваат и се градат нови (слика 12) што е добра рецептивна основа за туристички и економски развој.



Слика 12: Рецептивни мотиви на Варовиште
Извор: Фотографии на Билјана Петревска (коавтор)

ТУРИСТИЧКА ВАЛОРИЗАЦИЈА НА ПРЕДЛОГ-ТУРИСТИЧКАТА ДЕСТИНАЦИЈА 1

На графиконот 1, прикажана е туристичката валоризација на предлог-дестинацијата 1 врз основа на оценувањето на пет индикатори за руралниот капитал кои се однесуваат на природниот капитал, културниот капитал, инфраструктурниот (физичкиот) капитал, општествениот (човечки и организациски фактори) капитал и на економскиот капитал. (Индикаторите се подетално објаснети во воведниот дел.) Од графиконот се заклучува дека предлог-дестинацијата 1 (селата Б'с и Варовиште) добила средни до ниски оценки врз основа на сите индикатори за рурален капитал. Во продолжение, тие се накратко појаснети.



Графикон 1: Туристичка валоризација на предлог-дестинацијата 1: Б'с и Варовиште (Република Северна Македонија)

Оценка на природниот капитал. Дестинацијата 1 (селата Б'с и Варовиште), која се предлага како потенцијална за развој на туризмот, претставува дел од Југоисточниот Регион на Република Северна Македонија. Анализираниите села се сместени во планински дел, во чиста животна средина, со богати природни мотиви. Поволните климатски услови и атрактивните природни ресурси нудат реални потенцијали за развој на рурален и друг вид туризам. Понудата за потенцијални туристички активности, кои може да ја дополнат веќе постојната понуда, е голема. И додека сè од претходнонаведеното има релативно средно-висока оценка, ограничениот носечки капацитет на дестинацијата и непостоењето систем за заштита на природните ресурси (оценки 2 и 1 за двете села), значително влијаат на намалувањето на средната оценка на 2,7, за природниот капитал на предлог-дестинацијата (Б'с 2,8 и Варовиште 2,5).

Оценка на културниот капитал. Предложената дестинација нуди автентична рурална средина, со доволен број антропогени мотиви (етнографија, традиција и архитектура) кои се наоѓаат во солидна состојба. Со тоа се придонесува за одлично надоврзување на урбаната понуда на Крива Паланка и на манастирскиот комплекс „Св. Јоаким Осоговски“. Исклучок претставуваат недостигот на забавна содржина на дестинацијата и отсуството на системот за заштита на културните ресурси, па оттука, средната оценка за културниот капитал на предлог-дестинацијата е 2,2 (Б'с 2,3 и Варовиште 2).

Оценка на инфраструктурниот капитал. Двете села се лоцирани на многу мала оддалеченост од Крива Паланка (10-12 км), која е главен урбан центар, и манастирскиот комплекс „Св. Јоаким Осоговски“ (2-4 км), што дава солидна оценка за тој дел од инфраструктурната опременост (одлична сообраќајна пристапност, одлична пристапност до туристички содржини и солиден квалитет на сообраќајност), сепак инфраструктурниот капитал на предлог-дестинацијата е оценет со средна оценка 1,9 (Б'с 1,7 и Варовиште 2). Имено, селата сè уште не нудат наменски комерцијални сместувачки објекти, па оттука, нема можност да се оценува квалитетот на

услужниот сектор. Од друга страна, селата располагаат со обновени традиционални куќи (или куќи со интересна архитектура кои може да се обноват), но и со новоизградени куќи (викендички) кои нудат основни услови за престој. Сепак, потребно е дополнително уредување и подобрување на постојната инфраструктура.

Оценка на општествениот (човечки и организациски) капитал. Најголем проблем за поддршка и иницирање на развојот на активностите за рурален туризам претставува исклучително малиот број постојани жители. Од табелите 1 и 2 се забележува огромен континуиран пад на бројот на жители во двете села. Така, во селото Б'с, во споредба со официјалниот попис од 1948 година, кога во селото постојано живееле 183 жители, сега престојуваат одвај 20-ина, додека во селото Варовиште, од 192 постојани жители (1948 година), во 2019 година се проценува дека има 30-ина жители. Намалувањето на бројот на постојаните жители за 90 % (Б'с) и за 85 % (Варовиште) укажува на исклучително неповолната положба и замирањето на анализираните села. Ако се додаде и неповолната старосна и образовна структура, отука произлегува ограниченоста со човечки ресурси. Воедно, не постои забележителна институционална поддршка за поттикнување и одржување на развојот на селата. Во селото Варовиште опстојува месната заедница „Варовиште“ која е релативно активна, работи на доброволна основа и самофинансирање. Иницијативите, иако се скромни, сепак треба да се почитуваат, но резултатите се парцијални и изолирани. Обновувањето на старите селски куќи и градењето нови на семејните имоти, се ретки приватни активности на поранешните жители на селото, вљубеници во семејната традиција. Освен високата перцепција за гостопримство од малобројните жители останати во селата, сето останато од аспект на човечки и организациски фактори е оценето со ниска оценка за предлог-дестинацијата од 2,3 (Б'с 2,2 и Варовиште 2,4). Засега, не е познато дека постојат конкретни планови и предлози за активно вклучување на селата Б'с и Варовиште во збогатувањето на постојната туристичка понуда на Крива Паланка.

Оценка на економскиот капитал. Сепак, има жители кои се активни и кои покажуваат интерес за нудење угостителско-туристички услуги, но само за време на летниот период. Поради ниската економска моќ, жителите живеат скромен живот со многу мали можности за инвестиции и подобрување на животниот стандард. Отука, нема значајни претприемачки иницијативи и инвестиции, па економскиот капитал на предлог-дестинацијата е оценет ниско, со средна оценка 2,1 (Б'с 2 и Варовиште 2,2).

ПРЕДЛОГ-ТУРИСТИЧКА ДЕСТИНАЦИЈА 2: КОНСКО, СЕРМЕНИН И ХУМА (РЕПУБЛИКА СЕВЕРНА МАКЕДОНИЈА)



Слика 13: Локација на предлог-туристичката дестинација 2 во Република Северна Македонија бр. 3 Конско, бр. 4 Серменин и бр. 5 Хума

Предложената туристичка дестинација 2 во Република Северна Македонија се состои од селата Конско, Серменин и Хума (слика 13). Според Номенклатурата на територијалните единици за статистика (НТЕС), ниво 3, овие села припаѓаат на Југоисточниот статистички регион (слика 14).



Слика 14: Локација на предлог-туристичката дестинација 2 во Република Северна Македонија

Југоисточниот статистички регион географски се наоѓа во југоисточниот дел на Република Северна Македонија и ги зафаќа териториите на десет (10) општини (Струмица, Радовиш, Конче, Ново Село, Василево, Босилово, Дојран, Богданци, Валандово и Гевгелија). Поконкретно, го опфаќа географскиот простор на планините (Беласица, Кожуф, Огражден, Плачковица, Серта–Конечка, Градешка, Плауш, Марјанска и др.), котлините (Струмичко-радовишка и Гевгелиско-валандовска), езерата (Дојранско Езеро, Водоча и Турија), речните долини (Вардар, Струмица, Крива Лаковица, Коњска и др.), клисурите (Демир Капија), остатоци од стар вулкански релјеф (Пилав Тепе) и друго.

Регионот има одлична сообраќајна поврзаност (автопат и железничка пруга) и инфраструктурна опременост, па оттука и туристички се развива, и тоа првенствено езерскиот туризам, бањскиот туризам, планинскиот туризам, верскиот туризам, културно-историскиот туризам и казино-туризмот. Овој регион е туристички релативно добро развиен, по Југозападниот и Скопскиот Регион. Во него се евидентирани 14,1 % од вкупниот број туристи и 17,2 % од вкупно евидентираните ноќевања во Република Северна Македонија во 2019 година (ДЗСРСМ онлајн-податоци). Притоа, просечната должина на престојот изнесува 3,3 дена, што е многу блиску до Југозападниот Регион (3,6 дена) кој е најразвиен во земјата.

Југоисточниот Регион располага со одлични природни услови за развој на руралниот туризам поради многубројните природни и антропогени атракции.

ТУРИСТИЧКИ ЦЕНТРИ: Дојран, Гевгелија, Струмица, Валандово, Радовиш, Ски-центар „Кожуф“, руралните населби со скромни услови за туризам – Смоларе, Колешино и Банско.

ПРИРОДНИ АТРАКЦИИ:

Разновиден релјеф и геоморфолошка конфигурација, од низински предели до високи планински терени, од планините Кожуф (2.132 м), Беласица и Огражден, Дојранско Езеро (27,1 км²), Моноспитовско Блато, Смоларски Водопад (39 м), Колешински и Габровски Водопади, Демиркаписка Клисура, Негорска Бања и Бања Банско, Пештера Бела Вода и др. Реките во овој регион им припаѓаат на две сливни подрачја, и тоа: Егејското сливно подрачје, преку главните реки Вардар (301 км) и Струмица, и затвореното сливно подрачје на Дојранското Езеро.

АНТРОПОГЕНИ АТРАКЦИИ:

Археолошки локалитети: Исар Марвинци, Вардарски Рид и Цареви Кули.

Манастири: „Св. Леонтиј“ (Водоча), „Св. Богородица Милостива Елеуса“ (Велјуса), „Св. Петнаесет Тивериополски маченици“ (Струмица), „Св. Ѓорѓи“ (Валандово) и др.

Културно-историски споменици: Цареви Кули, Струмин Гроб, Римска Терма во Бања Банско, музеите во градовите: Струмица, Гевгелија, Радовиш и Дојран.

Манифестации: „Струмички карневал“ (Струмица), „Смоквијада“ (Гевгелија), „Ракијада“ (Валандово), „Дојрански ракувања“ и „Д-фестивал“ (Дојран) итн.

СЕЛО 1: КОНСКО (слика 15)

Регион: Југоисточен статистички регион (НТЕС3)

Општина: Гевгелија

Површина: 66,3 км²

Надморска висина: 780 м

Население:

Табела 3: Население во село Конско

Година	1900 ¹	1948 ²	1961 ²	1994 ²	2002 ²	2019 ³
Жители	560	111	19	0	4	2

Извори:

¹ Кљнчов (1900: 152).

² ДЗС (различни години).

³ Прочена на авторите според теренско истражување.



Слика 15; Панорама на Конско

Извор: Фотографија на Никола Димитров (коавтор)

ПРИРОДНИ МОТИВИ НА КОНСКО

Селото Конско е планинско село, на 24 км оддалеченост од Гевгелија, лоцирано под југоисточната падина на планината Кожуф. Низ селото поминува Конска Река која се влева во реката Вардар, а со својата вкупна должина од 30 км, таа поминува и низ селата Ново Коњско и Моин. Во тек е изградбата на брана со висина од околу 80 м, со која ќе се формира вештачко езеро (ГИ „Македонија“, 2014: 163).

Се очекува браната и езерото, покрај користење за наводнување и пиење, да му дадат дополнителна вредност на просторот. Селото е лоцирано во чиста животна средина, со доминација на дабовата и буковата шума, а се среќава и ендемичното дрво т.н. „гол човек“. Постојат остатоци од стари вулкански купии кои може да служат како видиковци, надополнети со интересни геоморфолошки облици од палеовулкански карпи. На слика 16 е прикажан дел од природниот амбиент на селото Конско.



Слика 16: Природни мотиви на Конско
Извор: Фотографии на Никола Димитров (коавтор)

АНТРОПОГЕНИ И ЕТНОАМБИЕНТАЛНИ МОТИВИ НА КОНСКО



Слика 17а: Црква „Св. Димитриј“



Слика 17б; Црква „Св. Илија“, Смердлива Вода



Слика 17в; Камбанаријата на црквата
„Св. Димитриј“



Слика 17г: Селска чешма

Слика 17: Антропогени и етноамбиентални мотиви на Конско
Извор: Фотографии на Никола Димитров (коавтор)

Во селото Конско се наоѓаат главната селска црква „Св. Димитриј“ (датира од 1858 година, а иконописана е во 1937 година) (слика 17а), а во Одморалиштето „Смрдлива Вода“ се наоѓа новоизградената црква „Св. Илија“ (слика 17б). Двете цркви, заедно со останатите антропогени мотиви, како камбанаријата на старата црква (слика 17в) и селската чешма во близината на црквата (слика 17г), го збогатуваат просторот и му даваат дополнителна вредност.

Во Конско, како и во околните села, се негуваат локалниот фолклор и традицијата. Селото воедно е познато и по негувањето на ловот како дел од традицијата, па така, дивечот секогаш бил дел од трpezата. Најголем дел од селскиот атар го зафаќаат две ловишта кои се активни во поголемиот дел, а едно е од затворен тип. Ловиштата ги посетуваат и странски ловци. Селска слава е Св. Димитрија (8 ноември), а се организира и народен собир во чест на светецот Илија (2 август). Конско има и карактеристична селска архитектура (слика 18) која претставува дополнителен антропоген мотив.



Слика 18. Селска архитектура
Извор: Фотографија на Никола Димитров
(коавтор)

КОМУНИКАТИВНО-РЕЦЕПТИВНИ МОТИВИ НА КОНСКО

Селото Конско има солидна инфраструктурна опременост. Низ него поминува регионалниот пат Гевгелија – Ски-центар „Кожуф“. Посебно се значајни рецептивните можности (слика 19) кои ги нудат Туристичката населба „Смрдлива Вода“ (слика 19а) и Планинарскиот дом „Томе-Кротки“ (слика 19б). Во селото има стари, реновирани куќи и нови викендички. Во близина на селото се гради вештачкото езеро „Конско“ кое се очекува да обезбеди вода за пиење на главниот урбан центар Гевгелија, но и за наводнување на околу 8.000 хектари обработливо земјиште. Планирано е водата да се користи и за спорт, рекреација, риболов, а низводно, под браната, и за производство на електрична енергија. Според проектот, езерото ќе нуди нова содржина за развој на рурален туризам не само во Конско туку и во блиските села Серменин и Хума.



Слика 19а: Туристичка населба „Смрдлива Вода“



Слика 19б: Планинарски дом „Томе-Кротки“

Слика 19; Комуникативно-рецептивни мотиви на Конско
Извор: Извор: Фотографии на Никола Димитров (коавтор)

СЕЛО 2: СЕРМЕНИН (слика 20)

Регион: Југоисточен статистички регион (НТЕС3)

Општина: Гевгелија

Површина: 71,9 км²

Надморска висина: 540 м

Население:

Табела 4: Население во село Серменин

Година	1900 ¹	1948 ²	1961 ²	1994 ²	2002 ²	2019 ³
Жители	480	619	502	18	18	7

Извори:

¹ Кънчов (1900: 152).

² ДЗС (различни години).

³ Процена на авторите според теренско истражување.



Слика 20: Панорама на Серменин

Извор: Фотографија на Никола Димитров (коавтор)

ПРИРОДНИ МОТИВИ НА СЕРМЕНИН

Серменин е планинско село, сместено во југоисточната падина на планинските масиви на Кожуф Планина, на 20 км оддалеченост од Гевгелија. Обилува со многу природни мотиви (слика 21) благодарение на Серменска Река, водопадот, изворите и малото вештачко езеро. Пријатната блага и умерена клима нуди наизменична промена на топлиот и на ладниот воздух, па надополнета со дабова и букова шума создава „воздушна бања“. Од тие причини, чистиот планински воздух го прави Серменин погоден за одмор и за лекување на респираторни и белодробни заболувања. Во непосредната околина постојат интересни геоморфолошки форми на карпи и пештери кои го надополнуваат природниот амбиент. Воедно, чистата животна средина полна со пасишта и обработлива површина е корисна при производството на надалеку познатиот серменински мед.



Слика 21: Природни мотиви на Серменин
Извор: Фотографии на Никола Димитров (коавтор)

АНТРОПОГЕНИ И ЕТНОАМБИЕНТАЛНИ МОТИВИ НА СЕРМЕНИН

Селото Серменин изобилува со антропогени мотиви (слика 22) кои, збогатувајќи го просторот, му даваат посебна карактеристика. Главната селска црква „Св. Георгиј“ (датира од 1834 година, а обновена е во 1940 година) (слика 22а), заедно со црквата „Св. Илија“ (именувана како Серменски манастир) се централни места за одржување на селски прослави и верски дружења. Така, таму масовно и традиционално се прославуваат македонскиот национален и православен празник Илинден (слика 22б) и Шетањето на светците (Втор ден Велигден) (слика 22в). И двата настана имаат локален музички и гастрономски карактер. Воедно, селото Серменин има карактеристична селска архитектура (слика 23) која го надополнува руралниот амбиент.



Слика 22а: Црква „Св. Георгиј“



Слика 22б: Селска прослава



Слика 22в: Верски настан



Слика 22г: Селска чешма

Слика 22: Антропогени мотиви на Серменин
Извор: Фотографии на Никола Димитров (коавтор)



Извор: Фотографии на Никола Димитров (коавтор)
Слика 23: Селска архитектура во Серменин

КОМУНИКАТИВНО-РЕЦЕПТИВНИ МОТИВИ НА СЕРМЕНИН

Селото Серменин има солидна инфраструктурна опременост и рецептивни можности (слика 24). Голем број од старите објекти се реконструирани, а изградени се и околу 100-тина нови викендички кои посебно се посетени во летниот период. Како најкарактеристичен пример е етнокуќата „Серменински чардак“ (слики 24а-б) која го надополнува прекрасниот природен амбиент на селото.



Слика 24а и 24б: Ресторан „Серменински чардак“

Слика 24: Комуникативно-рецептивни мотиви на Серменин
Извор: Фотографии на Никола Димитров (коавтор)

СЕЛО 3: ХУМА (слика 25)

Регион: Југоисточен статистички регион (НТЕС3)

Општина: Гевгелија

Површина: 42,3 км²

Надморска висина: 850 м

Население:

Табела 5: Население во село Хума

Година	1900 ¹	1948 ²	1961 ²	1994 ²	2002 ²	2019 ³
Жители	390	380	44	0	2	2

Извори:

¹ Кънчов (1900: 152).

² ДЗС (различни години).

³ Процена на авторите според теренско истражување.



Слика 25: Панорама на Хума

Извор: Фотографија на Никола Димитров (коавтор)

ПРИРОДНИ МОТИВИ НА ХУМА

Планинското село Хума е сместено во југоисточната падина на планината Кожуф, на 20 км оддалеченост од Гевгелија. Сместено во природна чиста животна околина (слика 26) нуди многубројни можности за интересни содржини во планина и во шума. Природниот амбиент го збогатуваат разновидни карпи, пештери и други геоморфолошки форми кои прошетките низ дабовата и буковата шума ги прават дополнително пријатни за уживање.



Слика 26: Природните мотиви на Хума
Извор: Фотографии на Никола Димитров (коавтор)

АНТРОПОГЕНИТЕ И ЕТНОАМБИЕНТАЛНИТЕ МОТИВИ НА ХУМА

Во селото Хума се наоѓа главната селска црква „Св. Пантелејмон“ (19 век) (слика 27а) која има богат фрескоживопис. Таа е централно место за одржување на селската слава во чест на светецот Пантелејмон (8 август), кога се одржуваат панаѓурски денови како важен локален настан на летната сцена (слика 27б). Во центарот на селото се наоѓа Спомен-плоча во чест на паднатите борци на НОБ (слика 27в) и заедно со неколкуте селски чешми (слика 27г), дополнително го збогатуваат просторот. Кон тоа придонесува и карактеристичната селска архитектура (слика 28).



Слика 27а: Црква „Св. Пантелејмон“



Слика 27б: Летна сцена



Слика 27в: Спомен-плоча



Слика 27г: Селска чешма

Слика 27: Антропогени и етноамбиентални мотиви на Конско
Извор: Фотографии на Никола Димитров (коавтор)



Извор: Фотографии на Никола Димитров (коавтор)
Слика 28: Селска архитектура во Хума

КОМУНИКАТИВНО-РЕЦЕПТИВНИ МОТИВИ НА ХУМА

Селото Хума има солидна инфраструктурна опременост, со асфалтиран пат и селски водовод. Покрај старите селски куќи кои постепено се реновираат, се градат и нови викендички, кои претставуваат потенцијални рецептивни капацитети, посебно во летните месеци и околу селската слава (слика 29а-в). Во непосредното опкружување, кај Туристичката населба „Смрдлива Вода“, има ресторан кој нуди широк спектар на национална храна и специјалитети на скара.



Слика 29а: Уреден двор на селското училиште



Слика 29б: Нова куќа

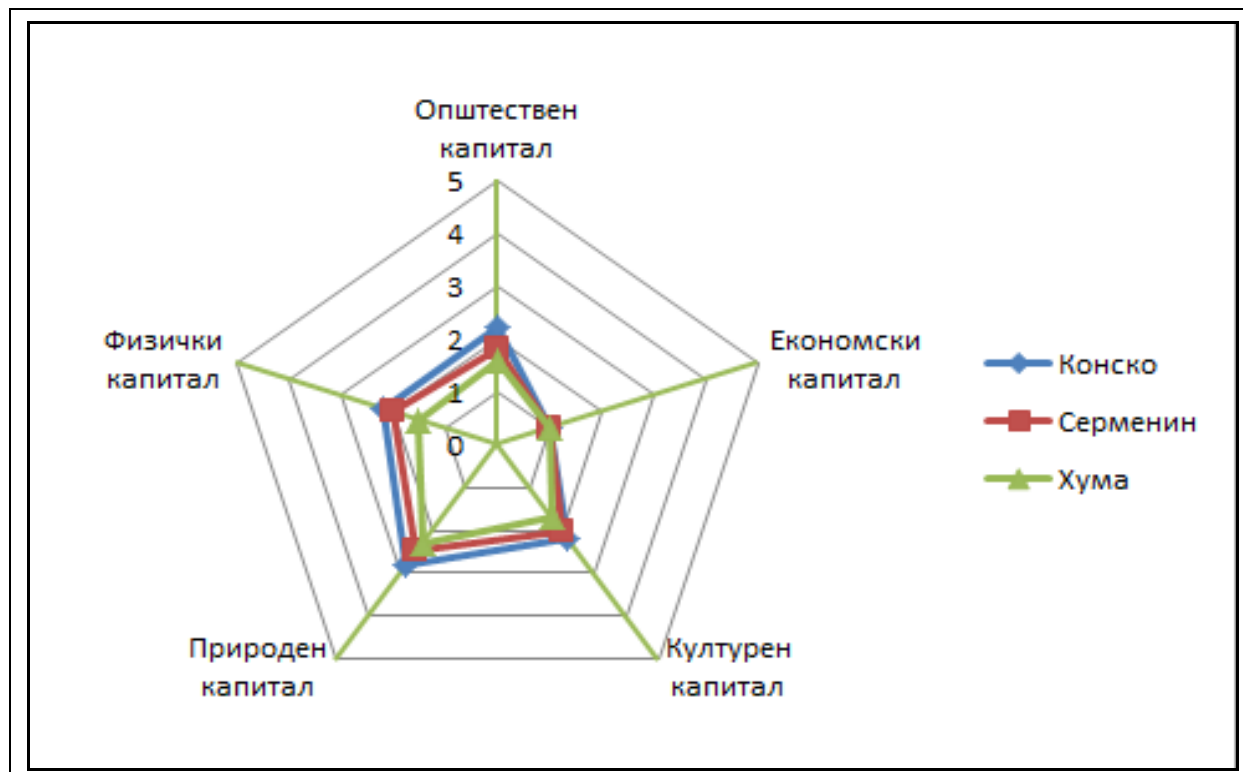


Слика 29в: Викенд-куќи

Слика 29: Комуникативно-рецептивни мотиви на Хума
Извор: Фотографии на Никола Димитров (коавтор)

ТУРИСТИЧКА ВАЛОРИЗАЦИЈА НА ПРЕДЛОГ-ТУРИСТИЧКАТА ДЕСТИНАЦИЈА 2

На графиконот 2, прикажана е туристичката валоризација на предлог-дестинацијата 2, врз основа на оценувањето со пет индикатори за руралниот капитал, кои се однесуваат на: природниот капитал, културниот капитал, инфраструктурниот (физичкиот) капитал, општествениот (човечки и организациски фактори) капитал и економскиот капитал. (Индикаторите се подетално објаснети во воведниот дел.) Од графиконот 2 се заклучува дека предлог-дестинацијата 2 има ниски оценки врз основа на анализираните индикатори, со изразено низок економски и општествен капитал. Од анализираните села, за нијанса се истакнува селото Конско, со повисоко оценети индикатори, во споредба со останатите села. Во продолжение, накратко се појаснети индикаторите за рурален капитал.



Графикон 2: Туристичка валоризација на дестинацијата 2: Конско, Серменин и Хума (Република Северна Македонија)

Оценка на природниот капитал. Дестинацијата 2 (Конско, Серменин и Хума) која се предлага како потенцијална за развој на туризам е дел од Југоисточниот статистички регион на Република Северна Македонија. Сите села се планински лоцирани на 540 до 850 м н. в., во чиста природна средина со многу вода, интересни геоморфолошки облици и доминација на шума. Природните ресурси се атрактивни и креираат прекрасни природни пејзажи за релаксација и уживање. Берењето билки, јавањето коњи и магариња, пешачењето, параглајдерството (Конско и Серменин), скијањето на планината Кожуф и многу други активности постојат како можност за рекреација и за туризам. Ограниченоста на капацитетот на дестинацијата и недостатокот на систем на заштита на природните ресурси, се главните ограничувања на природниот капитал на оваа предлог-дестинација која е оценета со средна оценка 2,5 (Конско 2,8, Серменин 2,5 и Хума 2,3).

Оценка на културниот капитал. Во анализираните села има културни ресурси (споменици, цркви, чешми, селска архитектура, нематеријално културно наследство и сл.) кои го облагородуваат селскиот атар и ѝ даваат на дестинацијата дополнителна вредност креирајќи

интересен рурален амбиент. Сепак, отсуството на забавни содржини, што би привлечеле интерес кај посетителите, заедно со слабата заштита на постојните културни ресурси, креираат слаб културен капитал на предлог-дестинацијата, со вкупна средна оценка 2 (Конско 2,2, Серменин 2 и Хума 1,7).

Оценка на инфраструктурниот капитал. Предложените села се релативно пристапни, но со слаба туристичка инфраструктура. Ограничениот број сопствени комерцијални угостителски капацитети прават предлог-дестинацијата да има ниско ниво на квалитет на услужниот сектор и ниска вкупна средна оценка на физичкиот капитал што изнесува 1,9 (Конско 2,2, Серменин 2 и Хума 1,5). Поради очекувањата за изградба на вештачкото езеро „Конско“, ова село се оценува дека има подобри инфраструктурни потенцијали од останатите анализирани села.

Оценка на општествениот (човечки и организациски) капитал. Предложената дестинација е речиси во целост напуштена, бидејќи процените на терен, во 2019 година, покажаа само двајца постојани жители во селата Конско и Хума, и седум во селото Серменин. (Подетално за рапидното континуирано намалување на бројот на постојаните жители во анализираниите села, може да се види во табелите 3, 4 и 5). Така, со 98-99,5 % намалување на бројот на постојаните жители, во споредба со официјалниот попис во 1948 година, дестинацијата практично нема човечки ресурси за да иницира заживување. И покрај видливо покажаната гостопримливост на неколкутемина кои постојано живеат на оваа дестинација, поради нивната старост и ниското образовно ниво, тие не можат да покажат поконкретни иницијативи за развој на туризмот. Изолирани и парцијални повремени иницијативи се среќаваат само кај оној дел од локалната заедница кои престојуваат за време на летниот период. Големите број обновени куќи и нови викендички (село Серменин) прават овој простор само привремено да живее. Исклучително ограничениот човечки фактор и слабите организациски услови прават предлог-дестинацијата да има слаб општествен капитал, оценет со вкупна средна оценка 1,9 (Конско 2,2, Серменин 1,8 и Хума 1,6).

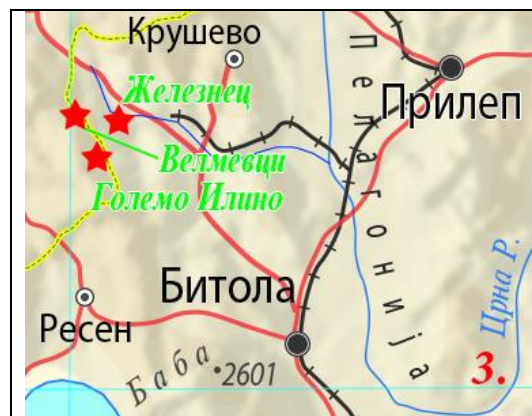
Оценка на економскиот капитал. На слабиот општествен рурален капитал се надоврзува многу слабиот економски капитал (средната оценка за сите села изнесува 1). Без човечки ресурси не може да се очекува заживување на селата. Нема кој да иницира организирана претприемачка активност бидејќи исклучително малиот број постојани жители се карактеризираат со слаба економска моќ.

ПРЕДЛОГ-ТУРИСТИЧКА ДЕСТИНАЦИЈА 3: ВЕЛМЕВЦИ, ГОЛЕМО ИЛИНО И ЖЕЛЕЗНЕЦ (РЕПУБЛИКА СЕВЕРНА МАКЕДОНИЈА)



Слика 30: Локација на предлог-туристичката дестинација 3 во Република Северна Македонија бр. 6 Велмевци, бр. 7 Големо Илино и бр. 8 Железнец

Предложената туристичка дестинација 3 во Република Северна Македонија се состои од селата Велмевци, Големо Илино и Железнец (слика 30). Според Номенклатурата на територијалните единици за статистика (НТЕС) ниво 3, овие села му припаѓаат на Пелагонискиот статистички регион (слика 31).



Слика 31: Локација на предлог-туристичката дестинација 3 во Република Северна Македонија

Пелагонискиот статистички регион географски ги опфаќа басените на Пелагониската и на Преспанската Котлина. Во овој регион влегуваат девет (9) општини (Битола, Прилеп, Ресен, Крушево, Демир Хисар, Кривогаштани, Долнени, Могила и Новаци). Поконкретно, го опфаќа географскиот простор на планините Баба со Пелистер, Нице, Галичица, Бигла, Плакенска, Илинска, Селечка, Бабуна, Бушева, Даутица, Јакупица, Дрен и др., котлините Пелагонија и Преспанската Котлина, езерата: Преспанско Езеро, Стрежевско Езеро, Прилепско и др., речните долини на Црна Река со своите притоки, клисурите (Скочивирска), езерскиот остров, пештерите Рамниште и Самоска Дупка, и др.

Регионот има добра сообраќајна поврзаност и инфраструктурна опременост. И покрај разновидноста на природните и антропогените атракции, Регионот слабо се развива туристички. Од селективните видови туризам, најмногу се развива езерскиот туризам, а потоа следат планинскиот туризам, културно-историскиот туризам, манастирскиот туризам. Незначително се развиваат и руралниот, ловниот и риболовниот туризам, параглајдингот, планинскиот велосипедизам, болдерингот (качување по карпи) и џип сафари (Мариово). Овој регион има перспективи, но туристички е слабо развиен. Во него се евидентирани само 6,1 % од вкупниот број туристи и 5,6 % од вкупно евидентираните ноќевања во Република Северна Македонија во 2019 година (ДЗСРСМ, онлајн-податоци), а просечната должина на престој е 2,5 дена.

Пелагонискиот Регион располага со одлични природни услови за развој на рурален туризам поради многубројните природни и антропогени атракции.

ТУРИСТИЧКИ ЦЕНТРИ: урбани центри: Битола, Прилеп, Крушево и Ресен, езерски рурални населби: Стење, Претор, Сливница, Крани, Претор и Отешево. Има три ски-центри: „Копанки“, „Пелистер–Нижополе“ и „Крушево“, два национални парка: НП „Пелистер“ и дел од НП „Галичица“. Има и рурални населби со услови за туризам: Дихово, Брајчино, Љубојно, Долно Дупени, Стење, Трново, Магарево и др.

ПРИРОДНИ АТРАКЦИИ: Разновиден релјеф и геоморфолошки облици. Доминираат Преспанско Езеро (176,8 км²), планините Баба со Пелистер (2.601 м), Бушева Планина, Илинска Планина, Бабуна, Селечка Планина, Галичица, Нице и Даутица, Националниот парк „Пелистер“ и НП „Галичица“, со ендемична живописна флора и со разновидна фауна, потоа Скочивирска Клисура, Стрежевско Езеро, Резерват на птици „Езерани“ на Преспанско Езеро, природен споменик островот Голем Град, планински леднички езера Големо и Мало Езеро (на Пелистер), повеќе „камени реки“ и камењари на Пелистер, геоморфолошки камени фигури на Маркови Кули и Селечка Планина, пештери (Рамниште, Самоска Дупка), водопади (Брнички, Пелистерски) и др. Реките во овој регион им припаѓаат на две сливни подрачја, и тоа: Егејско сливно подрачје преку Црна Река (207 км) – десна притока на Вардар, и Јадранско сливно подрачје, преку Преспанското Езеро, чии езерски води понираат под планината Галичица во Охридско Езеро, а оттаму, преку реката Црн Дрим и Дрим (во Албанија), се влеваат во Јадранско Море.

АНТРОПОГЕНИ АТРАКЦИИ:

Археолошки локалитети: Хераклеја Линкестис, Стибера, Бонче, Маркови Кули и др.

Манастири: „Св. Богородица“ (Трескавец), „Св. Преображение“ (Зрзе), „Св. Јован Претеча“ (Слепче), „Св. Архангел Михаил“ (Прилеп), „Св. Ѓорѓи“ (Курбиново) и др.

Културно-историски споменици: градска архитектура во Битола, Стара чаршија (Битола и Прилеп), традиционална архитектура во Крушево, рурална архитектура во Железнец, Споменик „Македониум“, Мечкин Камен, Безистен, Саат-кула (Битола и Прилеп), музеи во градовите Битола, Прилеп, Крушево и Ресен, Музеј „Тоше Проески“ (Крушево), музеи во руралните населби: Смилево, Крклино, Бабино, Небрегово, Подмочани и др.

Манифестации: „10 дена Крушевска Република“ (Крушево), „Илинденски денови“, Меѓународен филмски фестивал „Браќа Манаки“ (Битола), „Прилепски карневал“, „Пиво-фест“ (Прилеп), „Јаболкобер“ (Ресен) и др.

СЕЛО 1: ВЕЛМЕВЦИ (слика 32)

Регион: Пелагониски статистички регион (НТЕС3)

Општина: Демир Хисар

Површина: 12,1 км²

Надморска висина: 950 м

Население:

Табела 6: Население во село Велмевци

Година	1900 ¹	1948 ²	1961 ²	1994 ²	2002 ²	2019 ³
Жители	738	619	227	18	7	7

Извори:

¹ Кънчов (1900: 239).

² ДЗС (различни години).

³ Процена на авторите според теренско истражување.



Слика 32: Панорама на Велмевци
Извор: Фотографија на Никола Димитров (коавтор)

ПРИРОДНИТЕ МОТИВИ НА ВЕЛМЕВЦИ

Селото Велмевци е планинско село, сместено на падините на Илинска Планина, на 28 км оддалеченост од Демир Хисар, на само 1,5 км од регионалниот пат Демир Хисар – Кичево. Селото е сместено во чиста животна околина и нуди интересен природен амбиент (слика 33). Изобилува со извори, доминира буковата и дабовата шума (иако има и бор и смрека), пасишта и обработливо земјиште. Нуди поглед кон Суво Поле, планината Лубен и Илинска Планина (слика 33а). Атарот на селото во поголемиот дел е покриен со карст или варовник, а се среќаваат и вртачи, пештери (слика 33б) и други геоморфолошки форми.



Слика 33а: Околината на Велмевци



Слика 33б: Пештера Голиапеш

Слика 33. Природните мотиви на Велмевци
Извор: Фотографии на Никола Димитров (коавтор)

АНТРОПОГЕНИ И ЕТНОАМБИЕНТАЛНИ МОТИВИ НА ВЕЛМЕВЦИ

Во селото Велмевци има четири цркви, и тоа: „Св. Илија“ (изградена во 1838 година, со иконостас од 1873 година, а живописана во 1874 година), „Св. Богородица“ (изградена 1875 година), „Св. Петка“ (1999 година) и „Св. Марена“ – параклис (2007 година, на местото на средновековна црква). Црквата „Св. Илија“ (слика 34а) е многу посетувана заради светата женска вода (слика 34б) и селската слава во чест на пророкот и светецот Илија (2 август). Селото има и други слави како Огнена Марија (30 јули), Св. Петка (8 Август), Мала Богородица (21 септември) и други. Токму за време на селските слави до израз доаѓаат фолклорните мотиви (комбинација на демирхисарски и кичевски), повеќегодишната традиција и локалните гастрономски специјалитети.

Во минатото, селото Велмевци било активно во ослободителните движења (Илинденското востание и Народноослободителната борба), па оттука има многу спомен-обележја како: споменикот и гробот на Јордан Пиперката (слика 34в) и уште на три негови соборци комити од илинденскиот период, споменикот на херојот Јанкула Јосифоски, учесник во НОБ (слика 34г), Спомен-плочата на основното училиште „Мите Богоевски“ и уште четири други спомен-плочи на стари чешми градени во почетокот на минатиот век.

Во 1909 година, во Велмевци, е донесена првата фудбалска топка и веднаш потоа е формирана и фудбалска екипа (пред кој било друг град во Република Северна Македонија). Во таа чест, на старата селска чешма (изградена во 1900 година), во 1909 година е поставена камена топка (слика 34д). Сите антропогени и етноамбиентални мотиви (слика 34) ги истакнуваат посебните карактеристики на селото Велмевци.



Слика 34а; Црква „Св. Илија“



Слика 34б: Света женска вода



Слика 34в: Споменик на
Јордан Пиперката



Слика 34г: Споменик на
Јанкула Јосифоски



Слика 34д: Спомен-чешма
„Топка“

Слика 34: Антропогени и етноамбиентални мотиви на Велмевци
Извор: Фотографии на Никола Димитров (коавтор)



Слика 35а: Селска архитектура
Извор: Фотографии на Никола Димитров (коавтор)



Слика 35б: Селска архитектура во Велмевци
Извор: Намичев (2020)

Селото Велмевци има карактеристична селска архитектура (слики 35а), а некои од куќите, кои се релативно добро сочувани, се стари и повеќе од 100 години. Карактеристичната градба се огледа во градбите од камен, со приземје и кат, а поретко, на три нивоа (слика 35б). Најпрво, куќите биле со едноставна градба со една просторија, одделени со плот или подоцна и со сид, за да се одделат од животните. Подоцна се градат значително поголеми куќи со чардаци. Со враќањето на печалбарите во селото (во 1920-тите години), куќите почнуваат да се истакнуваат со фасади со декорација, со визби како одделни простории, простор за покуќнина и простор за стоката (Намичев 2020).

КОМУНИКАТИВНО-РЕЦЕПТИВНИ МОТИВИ НА ВЕЛМЕВЦИ



Слика 36а: Вила „Гезве“ од 1936 година



Слика 36б: Обновена селска куќа

Слика 36: Рецептивни мотиви на Велмевци
Извор: Фотографии на Никола Димитров (коавтор)

Селото Велмевци има солидна инфраструктурна опременост (асфалтен пат, електрична енергија, селски водовод). Посебно се значајни рецептивните можности (слика 36) кои ги нудат новоизградените вили (слика 36а) и над десетина обновени селски куќи (слика 36б). Има и многу нови викенд-куќи кои даваат дополнителна основа за понатамошен развој на селото.

СЕЛО 2: ГОЛЕМО ИЛИНО (слика 37)

Регион: Пелагониски статистички регион (НТЕС3)

Општина: Демир Хисар

Површина: 20,6 км²

Надморска висина: 980 м

Население:

Табела 7: Население во село Големо Илино

Година	1900 ¹	1948 ²	1961 ²	1994 ²	2002 ²	2019 ³
Жители	640	618	412	91	52	15

Извори:

¹ Кънчов (1900: 239).

² ДЗС (различни години).

³ Процена на авторите според теренско истражување.



Слика 37: Панорама на Големо Илино
Извор: Фотографија на Никола Димитров (коавтор)

ПРИРОДНИТЕ МОТИВИ НА ГОЛЕМО ИЛИНО

Големо Илино е планинско село кое ѝ припаѓа на областа Железник во Општината Демир Хисар, на 4,5 км од регионалниот пат Демир Хисар – Кичево. Сместено е на падините на Илинска Планина, во чиста еколошка средина. Низ него тече Големоилинска Река која е изворишна членка на Црна Река. Има и минерален извор, што сè уште не е комерцијализиран, и помали планински потоци. Токму изобилството со вода му овозможува на селото да има обработлива површина, покрај пасиштата и богатата букова и дабова шума. Поради малиот број постојани жители, во селото нема сточарска фарма, туку само во мал обем индивидуално се одгледуваат кози, пчели, градинарство и овоштарство. Има голем број планинарски и шумски патеки кои водат до манастирот „Св. Илија“ и до врвот Лиска (1.908 м). Многубројните попатни карпи, пештери и други геоморфолошки облици креираат интересна и привлечна слика за природните убавини на Големо Илино (слика 38).



Слика 38: Природните мотиви на Големо Илино
Извор: Фотографии на Никола Димитров (коавтор)

АНТРОПОГЕНИТЕ И ЕТНОАМБИЕНТАЛНИТЕ МОТИВИ НА ГОЛЕМО ИЛИНО

Селото Големо Илино има две стари цркви, и тоа: главната селска црква „Св. Никола“ (датира од 1824 година, а живописана во 1896) (слика 39а) и црквата „Св. Петка“ (датира од 1874 година, а градена врз темелите на постара црква од средниот век) (слика 39б). По добро обележана планинарска патека се стасува до манастирот „Св. Илија“ (изграден во 1990 година) (слика 32в), на надморска височина од 1.544 метри. Селото е посебно посетено за време на големиот црковно-народен собор и на прославата во чест на светецот и пророкот Илија (2 август) како селска слава, но и за време на другите селски празнувања (летен Св. Никола на 2 јуни, Св. Петка на 8 август и Петковден на 27 октомври). Во селото има стари куќи и други објекти. Зачувана е една фурна стара два века (слика 39г). Така, антропогените мотиви (слика 39) го збогатуваат целокупното опкружување на Големо Илино давајќи му дополнителна вредност.



Слика 39а: Црква „Св. Никола“



Слика 39б: Црква „Св. Петка“



Слика 39в: Манастирот „Св. Илија“, со конаци



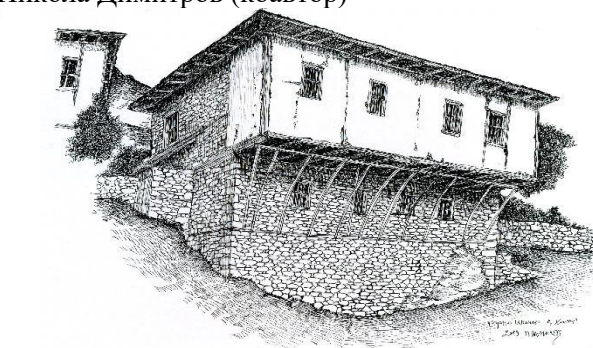
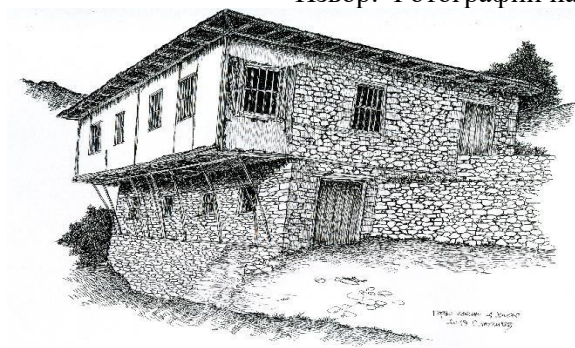
Слика 39г: Фурна стара два века

Слика 39: Антропогените мотиви на Големо Илино
Извор: Фотографии на Никола Димитров (коавтор)

Традиционалната архитектура во селото Големо Илино е посебно карактеристична и препознатлива (слика 40а). Куќите се граделе од камен и често со вкопан подрум во почвата на косиот терен. Имале чардак кој бил простран по целата должина на куќата. Најчесто биле со приземје и кат, а поретки на три нивоа. Се среќаваат и примери на затворен тип куќи со затворен чардак (слика 40б, Намичев 2020).



Слика 40а: Селска архитектура во Големо Илино
Извор: Фотографии на Никола Димитров (коавтор)



Слика 40б: Селска архитектура во Големо Илино
Извор: Намичев (2020)

КОМУНИКАТИВНО-РЕЦЕПТИВНИ МОТИВИ НА ГОЛЕМО ИЛИНО

Селото Големо Илино има солидни комуникативно-рецептивни мотиви (слика 41). Има асфалтен пат, водовод, а во близина на селото, и мала хидроцентрала (слика 41а). Голем број од старите селски куќи се обновени, а изградени се и многу нови (слики 41 б – г) кои посебно се посетени во летниот период. Конаците на манастирот „Св. Илија“ имаат капацитет за сместување на 40-ина гости. Со тоа, селото располага со доволен број сместувачки капацитети кои може да бидат добра рецептивната база за развој на руралниот туризам.



Слика 41а: Мала хидроцентрала



Слика 41б: Нова куќа



Слика 41в/г: Нови куќи

Слика 41. Комуникативно-рецептивни мотиви на Големо Илино
Извор: Фотографии на Никола Димитров (коавтор)

СЕЛО 3: ЖЕЛЕЗНЕЦ (слика 42)

Регион: Пелагониски статистички регион (НТЕС3)

Општина: Демир Хисар

Површина: 12,8 км²

Надморска висина: 720 м

Население:

Табела 8: Население во село Железнец

Година	1900 ¹	1948 ²	1961 ²	1994 ²	2002 ²	2019 ³
Жители	320	358	311	86	57	20

Извори:

¹ Кљнчов (1900: 239).

² ДЗС (различни години).

³ Процена на авторите според теренско истражување.



Слика 42: Панорама на Железнец

Извор: Фотографија на Никола Димитров (коавтор)

ПРИРОДНИТЕ МОТИВИ НА ЖЕЛЕЗНЕЦ

Железнец е планинско село, сместено во клисурестиот дел до изворите на Црна Река, на регионалниот пат Битола – Кичево. Посебна природна убавина му даваат изворите на Црна Река кои се наоѓаат во атарот на селото и видовците кои овозможуваат прекрасен поглед и нудат моменти за релаксација (слика 43). Во непосредното опкружување има различни геоморфолошки облици што може да се посетат како: варовнички карпи, карстно поле „Суво Поле“ и пештери (пештерата и изворот Црна Дупка и пештерата Голијапешт). Железнец е сместено во чиста еколошка средина среде букова и дабова шума, со многу пасишта и обработливо земјиште. Токму поради поволните природни услови, жителите се занимаваат со пчеларство и собираат билки, печурки и разни шумски плодови.



Слика 43: Природни мотиви на Железнец
Извор: Фотографии на Никола Димитров (коавтор)

АНТРОПОГЕНИТЕ И ЕТНОАМБИЕНТАЛНИТЕ МОТИВИ НА ЖЕЛЕЗНЕЦ

Црквата „Св. Богородица“ (слика 44а) е главната селска црква. За време на селската слава (Голема Богородица, 28 август), во селото се одржува голема манифестација, кога се послужуваат традиционални локални јадења, а може да се забележи и по некоја народна носија која ги има карактеристиките на демирхисарската носија. Во селото има и споменик од НОБ (слика 44б) што дава дополнителна амбиентална вредност на опкружувањето.



Слика 44а: Црква „Св. Богородица“



Слика 44б: Споменик од НОБ за загинатите селани

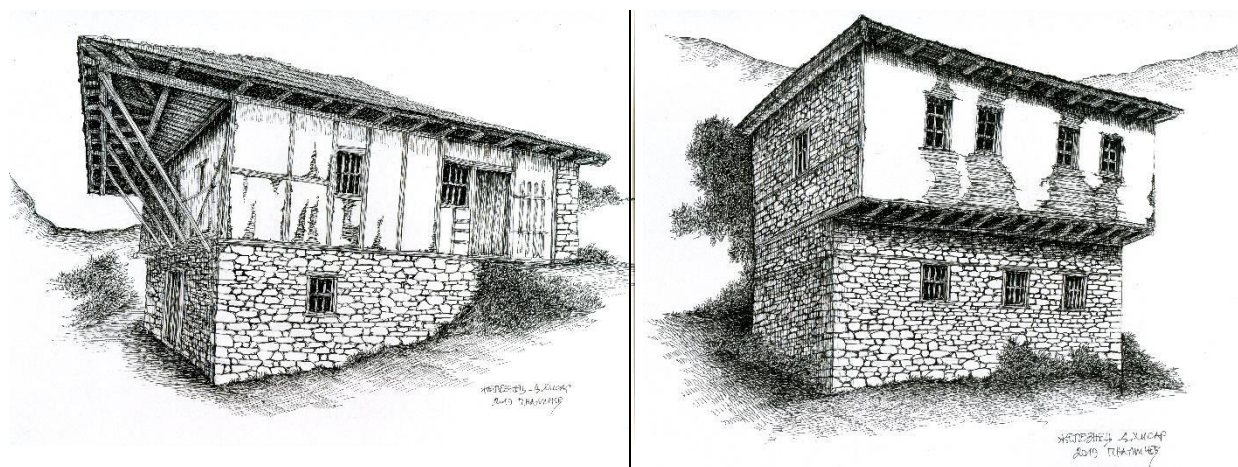
Слика 44; Антропогени мотиви на Железнец
Извор: Фотографии на Никола Димитров (коавтор)

Од 2004 година, селото Железнец е заштитен споменик на културата поради препознатливата традиционална архитектура (Министерство за култура, 2004). Има повеќе зачувани селски куќи, стари над 100 години, со карактеристична селска архитектура (слика 45а). Првите куќи биле направени од камен, со една просторија со посебен одделен дел (со плот, а подоцна и со сид) за луѓето и за стоката. Подоцна се градат поголеми куќи, со подрум, кој, поради

косиот терен, бил вкопуван во почвата. Имало и чардак кој често се протегал на двете надворешни страни по основата на куќата. По враќањето на печалбарите во селото, куќите добиваат геометриска декорација на фасадите. Во визбите се градел подест простор до сидот, каде што се чувала храна, а стоката била во приземјето на куќата (слика 45б, Намичев 2020).



Слика 45а: Селска архитектура во Железнец
Извор: Фотографии на Никола Димитров (коавтор)



Слика 45б: Селска архитектура во Железнец
Извор: Намичев (2020)

КОМУНИКАТИВНО-РЕЦЕПТИВНИТЕ МОТИВИ НА ЖЕЛЕЗНЕЦ

До селото Железнец се стига по асфалтен пат, во солидна состојба. Во близината има мала хидроцентрала (заедничка за околното село Мало Илино). Рецептивните можности на селото се скромни благодарение на сè позачестеното обновување на старите семејни куќи (слика 46а/б).



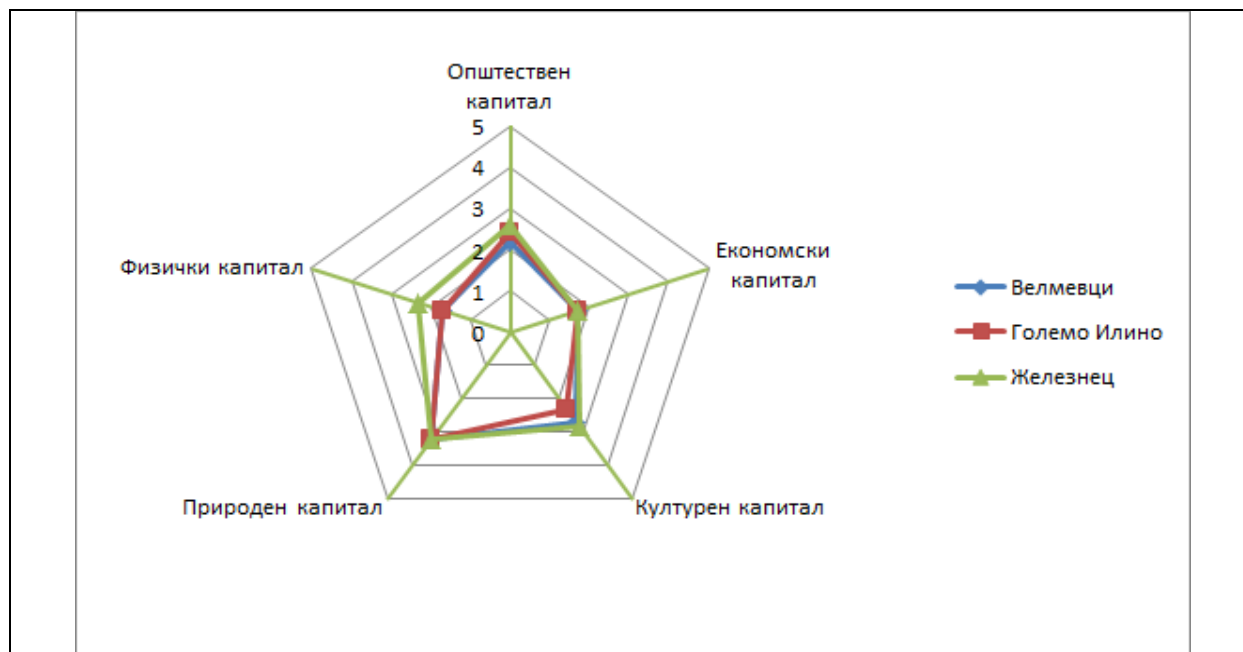
Слики 46а/б: Обновени куќи

Слика 46: Рецептивни мотиви на Железнец

Извор: Фотографии на Никола Димитров (коавтор)

ТУРИСТИЧКА ВАЛОРИЗАЦИЈА НА ПРЕДЛОГ-ТУРИСТИЧКАТА ДЕСТИНАЦИЈА 3

На графиконот 3, прикажана е туристичката валоризација на предлог-дестинацијата 3, врз основа на оценувањето со пет индикатори за руралниот капитал, кои се однесуваат на природен капитал, културен капитал, инфраструктурен (физички) капитал, општествен (човечки и организациски фактори) капитал и економски капитал. (Индикаторите се подетално објаснети во воведниот дел.)



Графикон 3: Туристичка валоризација на дестинацијата 3: Велмевци, Големо Илино и Железнец (Република Северна Македонија)

Во согласност со претходно опишаните индикатори, предлог-дестинацијата 3 е оценета со релативна изедначеност помеѓу предложените села кои се одликуваат со солиден природен, културен и општествен капитал. Сепак, заостанува инфраструктурниот капитал на дестинацијата во целост и исклучително нискиот економски капитал. Одделно, селото Железнец се истакнува за

нијанса со подобро оценети индикатори во споредба со останатите села. Во продолжение накратко се појаснети оценките врз основа на одделните индикатори.

Оценка на природниот капитал. Дестинацијата 3 (Велмевци, Големо Илино и Железнец), која се предлага како потенцијална за развојот на туризмот, е дел од Пелагонискиот статистички регион на Република Северна Македонија. Селата се сместени во чиста планинска средина, на надморска висина од 720 до 980 м, во интересен природен амбиент. Има изобилството од вода, различни геоморфолошки облици и прекрасни природни пејзажи кои креираат интересна и привлечна слика за природните убавини. Големите број планинарски и шумски патеки нудат многу можности за различни рекреативни активности во природа. Сепак, малиот капацитет и незаштитеноста на природните ресурси придонесуваат природниот капитал на предлог-дестинацијата да биде оценет со вкупна средна оценка 3,2 (сите анализирани села имаат иста средна оценка 3,2 за природниот капитал).

Оцена на културниот капитал. Сите анализирани села располагаат со антропогени и етноамбиентални мотиви кои го прават просторот автентичен и привлечен. Нематеријалното културно наследство, посебно селските манифестации и чувствувањата на религиозните и верските традиционални верувања, претставуваат дел од културните ресурси на предложената дестинација. Сепак, освен наведеното, не постојат забавни содржини кои дополнително би го збогатиле просторот и би биле привлечни за посетителите и за туристите. Црквите, манастирите и другите културни ресурси не се во најдобра состојба, генерално, поради негрижата на институциите и отсуството на систем за заштита. Оттука, културниот рурален капитал на оваа предлог-дестинација е оценет со средна оценка 2,6 (Велмевци 2,7, Големо Илино 2,3 и Железнец 2,8).

Оцена на инфраструктурниот капитал. Дестинацијата е лесно пристапна бидејќи е лоцирана на регионална сообраќајница. Има солидна пристапност и до туристичките содржини. Рецептивните капацитети се ограничени (со исклучок на Големо Илино) и се состои во манастирски конаци и обновени и/или нови куќи. Најголема слаба страна од овој аспект е непостоењето на угостителски објекти и слабата туристичка инфраструктура. Следствено, инфраструктурниот капитал е оценет со средна ниска оценка 1,9 (Велмевци и Големо Илино 1,7, Железнец 2,3).

Оцена на општествениот (човечки и организациски) капитал. Анализираниите села се речиси иселени и во целост напуштени. Од табелите (од бр. 6 до бр. 8) се забележува постојано рапидно намалување на бројот на постојани жители. Така, според теренското истражување од 2019 година, се проценува дека во Велмевци постојано живеат седум селани, во Големо Илино 15-ина, а во Железнец 20-ина. Споредено со официјалниот попис на населението во 1948 година, кога селата биле активни и развиени, сега имаат од 94 до 99 % помалку жители. Структурата на жителите, кои останале да живеат во селото, се одликува со исклучително неповолна старосна и образовна структура, што дополнително придонесува за неповолноста на човечкиот рурален капитал на предлог-дестинацијата. Интересот на локалната заедница, иако постои, е недоволен, и се сведува на ретки приватни иницијативи на поединци кои најчесто го обновуваат семејниот имот. Така, општествениот капитал се оценува како скроман, со средна оценка 2,4 (Велмевци 2,2, Големо Илино 2,4 и Железнец 2,6).

Оцена на економскиот капитал. Предлог-дестинацијата е оценета со исклучително слаб економски капитал со средна оценка 1,7, иста за сите села. Тоа, генерално, се должи на нискиот степен на диверзификација и активност на малобројното постојано население, скромната економска моќ на жителите и слабата претприемачка иницијатива. Дополнително, Општината Демир Хисар, на која ѝ припаѓаат селата, поради долгови не е во можност да ги реализира локалните планови и програми за развој (постојат стратегиски документи за ревитализација и заживување на селото Железнец поради карактеристичната селска архитектура и природниот амбиент со изворите).

ПРЕДЛОГ-ТУРИСТИЧКА ДЕСТИНАЦИЈА 4: ГАРИ, ЈАНЧЕ И ТРЕСОНЧЕ (РЕПУБЛИКА СЕВЕРНА МАКЕДОНИЈА)



Слика 47: Локација на предлог-туристичката дестинација 4 во Република Северна Македонија бр. 9 Гари, бр. 10 Јанче и бр. 11 Тресонче

Предложената туристичка дестинација 4 во Република Северна Македонија се состои од селата Јанче, Тресонче и Гари (слика 47). Според Номенклатурата на територијалните единици за статистика (НТЕС) ниво 3, селото Јанче и Тресонче му припаѓаат на Полошкиот статистички регион, а селото Гари му припаѓа на Југозападниот статистички регион (слика 48).



Слика 48: Локација на предлог-туристичката дестинација 4 во Република Северна Македонија

Југозападниот статистички регион географски се наоѓа во југозападниот дел на Република Северна Македонија и зафаќа територии на девет (9) општини (Охрид, Струга, Кичево, Дебар, Македонски Брод, Вевчани, Дебарца, Центар Жупа и Пласница). Поконкретно, опфаќа географски простор на повеќе басени во Охридско-струшката Котлина со Охридското Езеро, Кичевската, Дебарската и во Порече – Македонски Брод. Така, Регионот го опфаќа географскиот простор на планините Галичица, Јабланица, Стогово, Бистра, Плакенска Планина, Илинска Планина, Дешат, Крчин, Песјак, Челоица, Сува Гора, Даутица, Карацица, Мокра Планина и др.), на котлините Охридско-струшка, Дебарска, Кичевска и Порече, езерата: природното тектонско езеро Охридско Езеро, на планинските леднички езера, на вештачките езера: Дебарско Езеро, езерото Глобочица езерото Козјак, речните долини на Црн Дрим, Радика и Треска, клисурите, пештерите: Слатински Извор, Пешна, Гоновица и др.; и др.

Регионот има добра сообраќајна поврзаност и инфраструктурна опременост. Туристички гледано, има голем број природни и антропогени атракции погодни за развој на туризмот. Оттука, овој регион е туристички најразвиен бидејќи во него се евидентирани 37,6 % од вкупниот број туристи и 49,6 % од вкупно евидентираните ноќевања во Република Северна Македонија во 2019 година (ДЗСРСМ, онлајн-податоци). Притоа, просечната должина на еден престој е 3,6 дена. Туристички, првенствено се практикуваат: езерскиот туризам, бањскиот туризам, планинскиот туризам, манастирскиот туризам, културно-историскиот туризам, делумно руралниот туризам, палаглајдерскиот, нуркачкиот туризам, планинскиот велосипедизам, ловниот и риболовниот туризам.

ТУРИСТИЧКИ ЦЕНТРИ: урбаните центри: Охрид, Струга, Дебар, Кичево и Македонски Брод, руралните населби: Вевчани, Пештани, Трпејца, Љубаништа, Радожда, Долно Косоврасти, Јанче, Гари и др.

ПРИРОДНИ АТРАКЦИИ: Охридско Езеро (229,9 км²), планините: Галичица, Јабланица, Стогово (2.273 м), Даутица, Карацица и др., пештерата Слатински Извор, пештерата Пешна, Дебарски бањи (Бањиште и Косоврасти), карсниот врток Острово, повеќе карсни извори (Билјанини Извори и др.), реката Црни Дрим, Белчишко Блато, планинските езера на Јабланица и Стогово, Националниот парк „Галичица“ и дел од НП „Маврово“.

АНТРОПОГЕНИ АТРАКЦИИ:

Археолошки локалитети: „Заливот на коските“, „Плаошник“, „Самуилова тврдина“, „Античкиот театар“ и др.

Манастири: „Св. Наум“, „Св. Пантелејмон“ – Плаошник, „Св. Богородица“ – Калишта, „Св. Богородица Пречиста Кичевска“, „Св. Ѓорѓи“ – Рајчица и др.

Културно-историски споменици: старата градска архитектура во Охрид, Девини Кули, Самуилова тврдина и др. Музеите во градовите Охрид, Струга и Кичево.

Манифестации: „Охридско лето“, „Струшки вечери на поезијата“, „Вевчански карневал“, „Охридски пливачки маратон“ и др.

Полошкиот статистички регион географски се наоѓа во северозападниот дел во Република Северна Македонија и зафаќа територии на девет (9) општини (Тетово, Гостивар, Теарце, Јегуновце, Желино, Боговиње, Брвеница, Врапчиште и Маврово и Ростуша). Поконкретно, Регионот го опфаќа географскиот простор на планините: Шар Планина, Кораб, Бистра, Буковик, Сува Гора, Жеден и др., котлините: Полошка и Мавровска, речните долини на Вардар и Радика, Мавровското Езеро и планинските езера, клисурите, Кањонот Барич), пештерата Шаркова Дупка, карсните полиња, водопадите: Дув, Корабски Водопад и др.

Регионот има добра сообраќајна поврзаност и инфраструктурна опременост, но е слабо туристички развиен со само 3,5 % од вкупниот број туристи и 2,6 % од вкупно евидентираните ноќевања во Република Северна Македонија, во 2019 година (ДЗСРСМ, онлајн-податоци). Притоа, просечната должина на еден престој изнесува само два (2) дена. Туристички, првенствено се практикува планинскиот туризам (ски-туризмот), културно-историскиот туризам, делумно, руралниот, религиозниот, ловниот и риболовниот туризам.

ТУРИСТИЧКИ ЦЕНТРИ: урбаните центри Тетово и Гостивар, руралните населби Маврово, Галичник и др., двата ски-центра: „Попова Шапка“ и „Маврово“.

ПРИРОДНИ АТРАКЦИИ: планините Шар Планина (2.747 м), Бистра, Кораб (2.764 м), Дешат, Крчин и Стогово, Националниот парк „Маврово“ со ендемична и живописна флора и со разновидна фауна, Вруток – изворот на реката Вардар, други реки: Радика и Пена, Мавровското Езеро, планинските леднички езера, пештерите, водопадите и др.

АНТРОПОГЕНИ АТРАКЦИИ:

Археолошкиот локалитет Тетовско Кале.

Манастири: „Св. Јован Крстител“ (Бигорски манастир), „Св. Атанасиј“ (Лешочки манастир) и др.

Културно-историски споменици: Шарена Цамија, Тетовско Кале, Арабати баба-теке (Тетово), Саат-кула во Гостивар, музеите во Тетово и Гостивар.

Манифестации: „Галичка свадба“, „Снежен град“ (Бунец – Маврово), „Шарпланински скијачки куп“, „Мавровски меморијал“, „Тетовски фестивал“, традиционално планинарско искачување на Кораб и Титов Врв и друго.

СЕЛО 1: ГАРИ (слика 49)

Регион: Југозападен статистички регион (НТЕС3)

Општина: Дебар

Површина: 27,4 км²

Надморска висина: 1.485 м

Население:

Табела 9: Население во село Гари

Година	1900 ¹	1948 ²	1961 ²	1994 ²	2002 ²	2019 ³
Жители	1.000	539	454	33	10	5

Извори:

¹ Кљнчов (1900: 175).

² ДЗС (различни години).

³ Процена на авторите според теренско истражување.



Слика 49: Панорама на Гари

Извор: Фотографија на Билјана Петревска (коавтор)

ПРИРОДНИТЕ МОТИВИ НА ГАРИ

Селото Гари ѝ припаѓа на Општина Дебар, а се наоѓа во областа Мала Река, лоцирано на патот Дебар – Кичево. Сместено е во пазувите на планината Стогово, а низ него поминува Гарска Река која е богата со речна пастрмка. Реката образува мали водопади кои заедно со останатите природни мотиви (слика 50) прави селото да биде уникатно. Свежата и чистата еколошка средина, кристалната вода, окоlnото зеленило, планинскиот мир, свежиот воздух и пријатниот природен амбиент, во кој се среќава балканскиот рис како куриозитет, овозможуваат Гари да биде сè повеќе посетувано од гости и туристи.



Слика 50: Природните мотиви на Гари
Извор: Фотографии на Билјана Петревска (коавтор)

АНТРОПОГЕНИТЕ И ЕТНОАМБИЕНТАЛНИТЕ МОТИВИ НА ГАРИ

Главна селска црква во Гари е црквата „Успение на Пресвета Богородица“, датирана во 1860 година (слика 51a), во која се наоѓа прекрасниот фрескоживопис изработен од Дичо Зограф (од соседното село Тресонче) и иконостасот изработен од тајфата на прочуениот Петре Филиповски-Гарката (родум од селото Гари). Црквата е посебно посетена за време на чествувањето на верскиот празник Голема Богородица (28 август), кога селото слави селска слава и кога најчесто се планираат свадбарските свечености. Во селото има и сакрални објекти од поново време како црквата „Св. Петка“, во месноста Изворите, на падините на планината Стогово, и црквата „Св. Јован Крстител“, кои го облагородуваат селскиот атар.

Во непосредна близина, издигајќи се над селото, се наоѓа Крстот (слика 51б) кој нуди интересна панорама на селото. Околниот простор е уреден со летниковоц (слика 51в) како популарно место за дружење и релаксација. Бидејќи низ селото тече река, има и селски чешми (слика 51г) кои одлично се вклопуваат во руралниот амбиент. Поранешната жандармерија, килимарницата во која се произведувале персиски килими и старата хидроцентрала на Гарска Река, се објекти кои предизвикуваат љубопитност кај туристите и посетителите како можност да научат и да се запознаат со дел од историјата на селото.



Слика 51а: Црква „Успение на Пресвета Богородица“



Слика 51б: Крстот



Слика 51в: Летниковоц



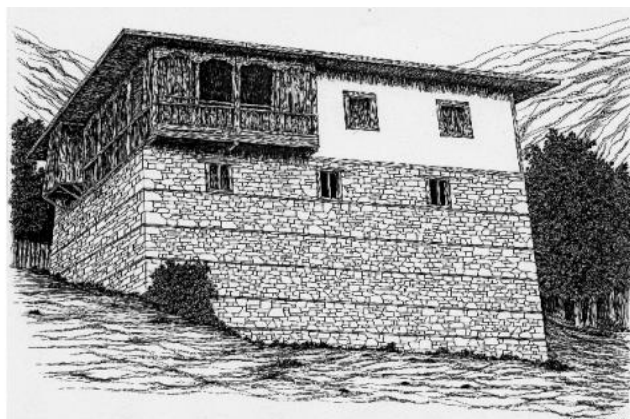
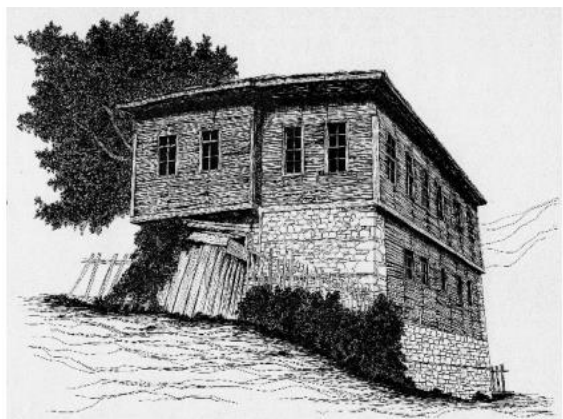
Слика 51г: Селска чешма

Слика 51: Антропогените мотиви на Гари
Извор: Фотографии на Билјана Петревска (коавтор)

Селото Гари има карактеристична селска архитектура како малореканско село (слика 52). Куќите се големи, со масовна, многу комплексна и впечатлива камена структура. Често имаат вкопан дел поради косината на планинскиот простор на кој се лоцирани. Покрај приземје, имаат и повеќе ката, со неколку големи простории. Најчесто се амфитеатрално симетрично распоредени, што на селото му дава посебно карактеристичен архитектонски изглед (Намичев 2020).



Извор: Фотографии на Билјана Петревска (коавтор)



Извор: Намичев (2000)
Слика 52: Селска архитектура во Гари

КОМУНИКАТИВНО-РЕЦЕПТИВНИТЕ МОТИВИ НА ГАРИ

Селото Гари располага со задоволителни комуникативно-рецептивни мотиви (слика 53). До него се стасува по асфалтиран пат во релативно солидна состојба, на патниот правец Дебар – Кичево. Во непосредната близина на селото, но и токму во селото има туристичка сигнализација (слика 53а) која претставува огромна помош и ги информира посетителите за местата што побудуваат интерес во непосредното опкружување.

Во последните години значително се подобри рецептивните можности, со изградба на нови угостителско-туристички објекти (слика 53б) и со обновување на старите селски куќи (слика 53в). Понудата на локална традиционална храна е одлична, со комбинацијата на речна пастрмка од Гарска Река и најдоброто гарско овчо сирење.



Слика 53а: Туристичка сигнализација во и околу Гари



Слика 53б: Нови угостителско-туристички објекти



Слика 53в: Обновени куќи

Слика 53: Комуникативно-рецептивните мотиви на Гари
Извор: Фотографии на Билјана Петревска (коавтор)

СЕЛО 2: ЈАНЧЕ (слика 54)

Регион: Полошки статистички регион (НТЕС3)

Општина: Маврово и Ростуше

Површина: 4,8 км²

Надморска висина: 760 м

Население:

Табела 10: Население во село Јанче

Година	1900 ¹	1948 ²	1961 ²	1994 ²	2002 ²	2019 ³
Жители	400	375	165	155	146	70

Извори:

¹ Кънчов (1900: 174).

² ДЗС (различни години).

³ Прoцена на авторите според теренско истражување.



Слика 54: Панорама на Јанче

Извор: Фотографија на Билјана Петревска (коавтор)

ПРИРОДНИТЕ МОТИВИ НА ЈАНЧЕ

Јанче е мало село, лоцирано на регионалниот пат Гостивар – Дебар, на 16 км оддалеченост од Дебар. Се наоѓа во југозападниот дел на Општината Маврово и Ростуше, како мијачко село од областа Долна Река. Селото е сместено на југозападната падина на планината Бистра, непосредно до реката Радика. Веднаш над селото се наоѓа шума која доминира во селскиот атар, но и нуди многу природни мотиви (слика 55) кои сè почесто се основа за развој на туризмот. Нивите и ливадите се простираат под селото, а во непосредна близина на реката се наоѓаат лозја. Свежиот и чистиот планински воздух, во комбинација со многубројните природни геоморфолошки облици, го прават Јанче привлечно за многу посетители и туристи.



Слика 55: Природните мотиви на Јанче
Извор: Фотографии на Билјана Петревска (коавтор)

АНТРОПОГЕНИТЕ И ЕТНОАМБИЕНТАЛНИТЕ МОТИВИ НА ЈАНЧЕ

Селото Јанче се одликува со голема разноликост на антропогените мотиви како резултат на соживотот на различни етникуми во локално заедништво. Така, во јужниот дел на селото се наоѓа главната селска црква „Пресвета Богородица“ (слика 56а), каде што се одржува голем селски собир за време на чествувањето на празникот Голема Богородица (28 август), кога селото ја слави својата селска слава, на традиционален начин, со игра и песна. На свечениот ручек доаѓаат голем број гости од околните села, а истовремено претставува централен настан за собирање на иселените жители. Покрај главната црква, во селото има и џамија (слика 56б), што зборува за разноликоста на традицијата и вероисповедта на жителите. Во селото има и помала црква „Св. Илија“, каде што селаните се собираат и го чествуваат светецот Илија (2 август), и им оддаваат почит на покојните, закопани во дворот на црквата, постарите си прикажуваат до доцните часови, а помладите другаруваат до утринските часови.

Во Јанче се слават многу настани, што го збогатува просторот и му дава дополнителна вредност. Бидејќи е познато како типично печалбарско село, се користела секоја можност за зближување и дружење за време на религиозните празници. Така, покрај Голема Богородица, како главна селска слава, и Свети Илија, во селото се одбележуваат и Водопост (5 јануари), Сурова

Василица (14 јануари), Водици (19 јануари), Свети Јован (20 јануари), Благовец (7 април) и Велигден. Богатата народна носија, зурлите, тапаните и традиционалната храна, му даваат посебна етноамбиентална карактеристика на Јанче.



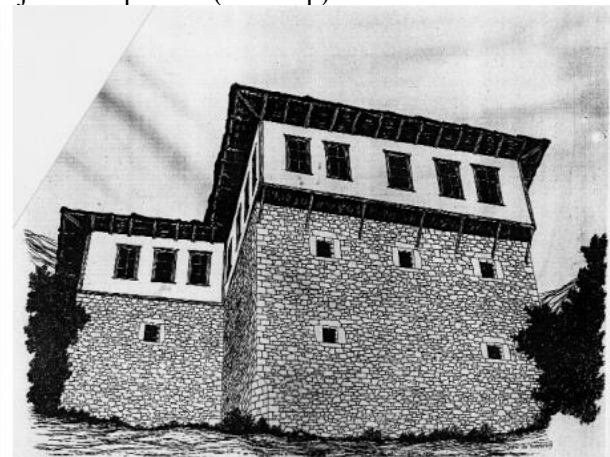
Слика 56а: Црква „Пресвета Богородица“



Слика 56б: Џамија



Слика 56: Антропогените и етноамбиенталните мотиви на Јанче
Извор: Фотографии на Билјана Петревска (коавтор)



Извор: Намичев (2000)
Слика 57: Селската архитектура во Јанче

Селото Јанче има збиен тип куќи, со впечатлива селска архитектура (слика 57). Куќите се скалесто наредени, што му дава на селото многу интересен лик, како да е вгнездено во планината Бистра. Куќите биле братски, со комплексна форма и со различни симетрични и асиметрични решенија. Доминантен е т.н. тип кула, каде што во една куќа живееле повеќе членови на едно семејство. Покрај главната просторија за подготовка на храната, постоеле и голем број други одаи со големи димензии (Намичев 2000).

КОМУНИКАТИВНО-РЕЦЕПТИВНИТЕ МОТИВИ НА ЈАНЧЕ

Селото има одлична сообраќајна поврзаност бидејќи е лоцирано веднаш покрај патот блиску до урбан центар (градот Дебар) и веднаш до регионалниот пат. Оттука, има добра комуникација со околните населени места, што придонесува да биде активно и релативно заштитено од напуштање. Располага со одлична инфраструктурна опременост и нуди одлични можности за сместување, првенствено поради хотелот „Тото“, но и мноштвото обновени куќи (слика 58).



Слика 58: Рецептните мотиви на Јанче
Извор: Фотографии на Билјана Петревска (коавтор)

СЕЛО 3: ТРЕСОНЧЕ (слика 59)

Регион: Полошки статистички регион (НТЕС3)

Општина: Маврово и Ростуше

Површина: 36,2 км²

Надморска висина: 1.314 м

Население:

Табела 11: Население во село Тресонче

Година	1900 ¹	1948 ²	1961 ²	1994 ²	2002 ²	2019 ³
Жители	1,320	147	184	10	8	3

Извори:

¹ Кљнчов (1900: 175).

² ДЗС (различни години).

³ Процена на авторите според теренско истражување.



Слика 59: Панорама на Тресонче
Извор: Фотографија на Билјана Петревска (коавтор)

ПРИРОДНИТЕ МОТИВИ НА ТРЕСОНЧЕ

Селото Тресонче ѝ припаѓа на општината Маврово и Ростуше, во областа Мала Река, оддалечено 22 км од Дебар. Распослано е на левата и на десната страна на Тресонечка Река која извира во непосредна близина. Тоа е планинско село, сместено во пазувите на планината Бистра, опкружено со планински врвови, и тоа на север со Брзовец и Пешкопеја, на исток со Шкрка (Дајдовец) и на југ со ридовите кои почнуваат со Думостол и завршуваат со карпата Соколица. Поради таквата местоположба селото се одликува со планинска клима со обилни снежни врнежи, но и со континентална клима по долината на реката. Во непосредна близина се наоѓа пештерскиот систем Алилица (Долна и Горна Алилица) поврзан со пештерски канал. Заедно со подземната река, која протекува од изворите на Долна Алилица, овие структури му даваат на пределот неверојатна привлечност. Тресонче обилува со прекрасни природни мотиви (слика 60) кои претставуваат исклучително привлечен амбиент за прошетка и престој.



Слика 60: Природните мотиви на Тресонче
Извор: Фотографии на Билјана Петревска (коавтор)

АНТРОПОГЕНИТЕ И ЕТНОАМБИЕНТАЛНИТЕ МОТИВИ НА ТРЕСОНЧЕ

Селото Тресонче е карактеристично по тоа што има неколку селски цркви кои, заедно со другите антропогени мотиви (слика 61), го збогатуваат просторот и му даваат посебна убавина. Токму пред влезот од западната страна, високо над селото, се наоѓа црквата „Св. Никола“ од 18 век (слика 61а), која заедно со другите помали цркви: „Св. Јован Крстител“ (во селото) и „Св. Петка“ (параклис, надвор од селото), го сочинуваат сакралното наследство на Тресонче. Главна селска црква е „Св. Петар и Павле“, од 1884 година (слика 61б), каде што се чествува верскиот празник Петровден (12 јули), со голем селски собир. Во и околу селото има и селски чешми (слика 61в), подигнати во чест на загинатите борци во НОБ кои потекнуваат од село Тресонче (слика 61г).



Слика 61а: Црква „Св. Никола“



Слика 61б: Црква „Св. Петар и Павле“



Слика 61в: Чешма



Слика 61г: Спомен-чешма

Слика 61: Антропогените мотиви на Тресонче

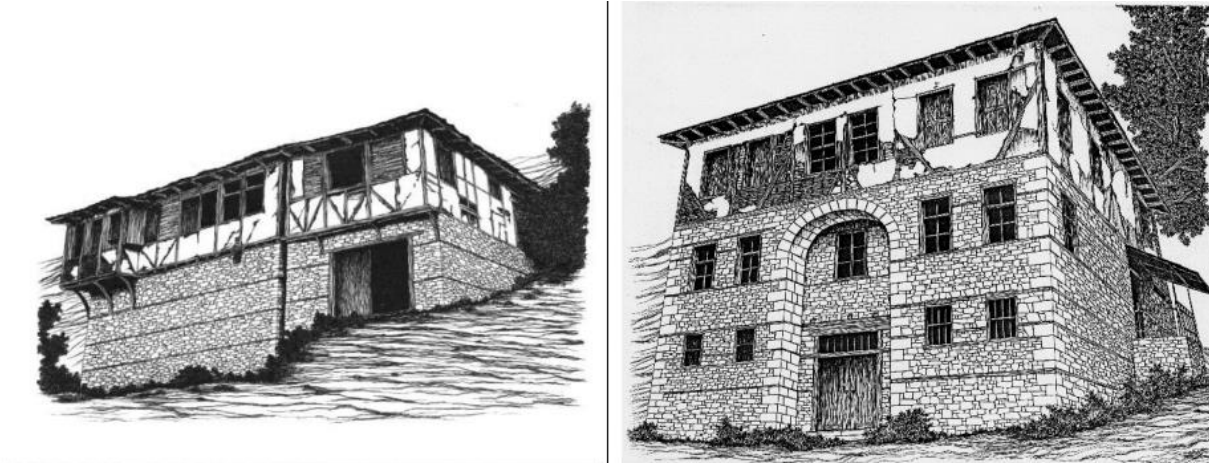
Извор: Фотографии на Билјана Петревска (коавтор)

Традиционалната архитектура во Тресонче има впечатливи и интересни мотиви (слика 62). Куќите се братски (припаѓаат на повеќе членови од исто семејство) и се ѕидани од камен. Карактеристични се асиметричните решенија како резултат од пренамената на веќепостојните куќи, при што се издвојувале две целини со несразмерно поделен простор (Намичев 2020).



Слика 62а: Селската архитектура во Тресонче

Извор: Фотографии на Билјана Петревска (коавтор)



Слика 62б: Селската архитектура во Тресонче
Извор: Намичев (2000)

КОМУНИКАТИВНО-РЕЦЕПТИВНИТЕ МОТИВИ НА ТРЕСОНЧЕ



Слика 63а: Туристичката инфраструктура во и околу Тресонче
Извор: Фотографии на Билјана Петревска (коавтор)

Селото Тресонче има солидна сообраќајна поврзаност, лоцирано на 9 км од главниот пат Дебар – Маврово, со задоволителна инфраструктурна опременост. Постојат многу туристички знаци кои го олеснуваат ориентирањето на посетителите и придонесуваат за подобра информираност (слика 63а).

Селото е дел од многу планинско-туристички рекреативни патеки во областа Мала Река, кои се обележани и промовирани, како дел од Националниот парк „Маврово“. Таков пример е патеката „Прва Македонска трансферзала“. Низ селото постои туристичка сигнализација за околните излетнички места, а повремено се поставуваат и огласни плакати за информирање и популаризирање на различни спортско-рекреативни настани (планински маратон), планинарски тури и други планирани активности. Постои иницијатива за приспособување на старата училишна зграда во официјални простории и на Домот на културата на месната заедница „Дичо Зограф“, во која би се реализирале разни проектни активности за популаризирање на селото и за негово заживување.



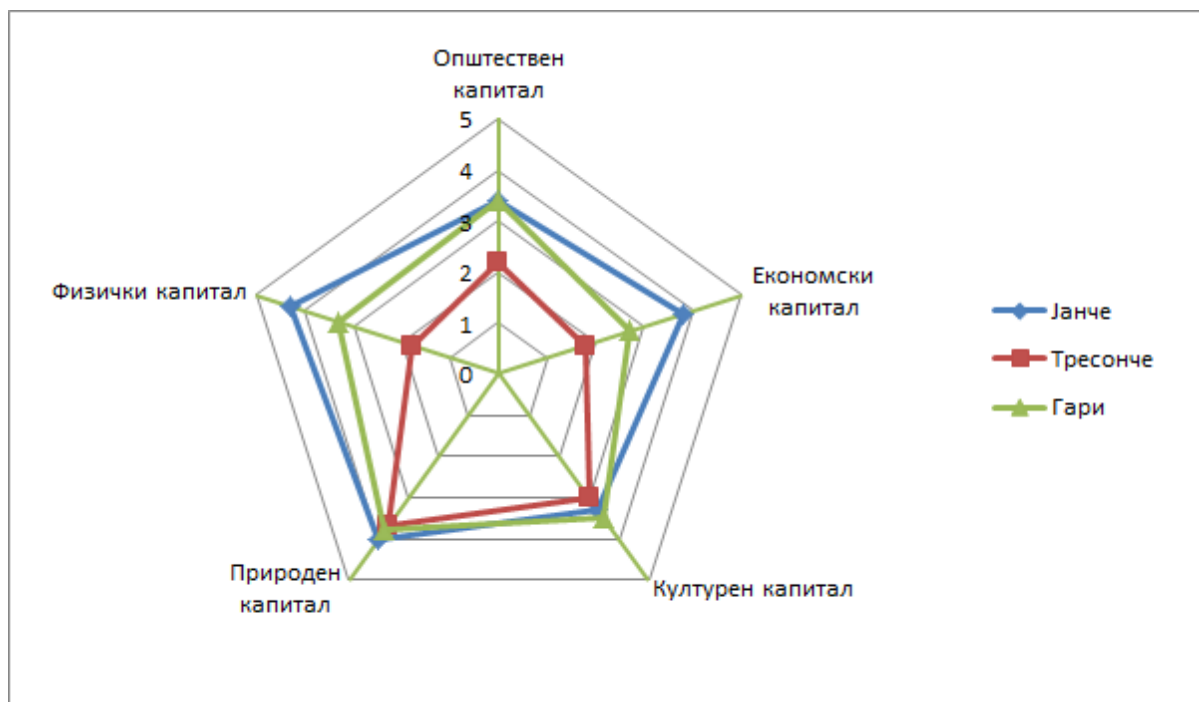
Слика 63б: Обновени селски куќи

Слика 63: Комуникативно-рецептивните мотиви на Тресонче
Извор: Фотографии на Билјана Петревска (коавтор)

Дел од старите куќи се обновени (слика 63б), а во една од нив е сместена продавница која работи само во летниот период. Нема официјален комерцијален сместувачки објект, но има рецептивен потенцијал. Постои можност за понатамошно унапредување на комуникативно-рецептивните фактори на Тресонче (слика 63).

ТУРИСТИЧКА ВАЛОРИЗАЦИЈА НА ПРЕДЛОГ-ТУРИСТИЧКАТА ДЕСТИНАЦИЈА 4

На графиконот 4 прикажана е туристичката валоризација на предлог-дестинацијата 4 врз основа на оценување со пет индикатори за руралниот капитал, кои се однесуваат на: природен капитал, културен капитал, инфраструктурен (физички) капитал, општествен (човечки и организациски фактори) капитал и економски капитал. (Индикаторите се подетално објаснети во воведниот дел.) Предложената дестинација 4 е оценета со поволни оценки во однос на претходноописаните индикатори, укажувајќи на многу поволни потенцијали за развој на руралниот туризам. Сите анализирани села располагаат со речиси ист, солидно висок квалитет на природни ресурси. Разликите се потврдуваат во однос на другите ресурси, при што Тресонче заостанува, додека Јанче и Гари, иако се слични, сепак од нив, Јанче за нијанса се истакнува со подобро оценети индикатори. Повеќе детали за одделните индикатори по кои е направена туристичката валоризација на оваа дестинација се дадени во продолжение.



Графикон 4: Туристичка валоризација на дестинацијата 4: Гари, Јанче и Тресонче (Република Северна Македонија)

Оцена на природниот капитал. Дестинацијата 4 (Гари, Јанче и Тресонче), која се предлага како потенцијална за развој на туризмот, претставува дел од Полошкиот статистички регион на Република Северна Македонија (Јанче и Тресонче) и Југозападниот статистички регион (Гари). Сите села се сместени во планинскиот дел, во природна еколошка средина, со интересни природни пејзажи кои се протегаат во Националниот парк „Маврово“. Разноликоста на биодиверзитетот и атрактивноста на природните ресурси со кои располага оваа предлог-дестинација, придонесуваат високо да се вреднува природниот капитал, со средна оценка 3,8 (Гари 3,8, Јанче 4 и Тресонче 3,7). На повисоките места (Тресонче и Гари), климата е планинска, со снежни врнежи, додека во пониските предели е блага и поволна, што овозможува добра основа за развој на туризмот. Постојната понуда на различни рекреативни активности задоволува бидејќи таа се темели на негувањето на природните мотиви (пешачењето, планинарењето, планинскиот велосипедизам, планинскиот маратон во трчање и сл.). Воедно, носечкиот капацитет целосно задоволува, па дестинацијата може да креира и самостојна туристичка понуда, или да ја надополнува

веќепостојната на манастирскиот комплекс „Св. Јован Бигорски“ кој се наоѓа во непосредна близина.

Оцена на културниот капитал. Предложената дестинација располага со исклучително автентични културни ресурси кои може да претставуваат одделна туристичка понуда. Посебно се истакнува традиционалната архитектура која ѝ дава оригиналност и препознатливост на руралната средина. Отсуствуваат забавните содржини кои дополнително би го облагородиле просторот. Постои интересно и впечатливо нематеријално културно наследство кое, поради отсуство на системот за заштита, се наоѓа во лоша состојба. Генерално, се оценува дека културниот капитал на предлог-дестинацијата е добар, со средна оценка 3,1 (Гари 3,5, Јанче 3,3 и Тресонче 3).

Оцена на инфраструктурниот капитал. Со исклучок на селото Тресонче (средна оценка 1,8), се оценува дека инфраструктурниот капитал на предлог-дестинацијата е добар, со средна оценка 3,1 (Јанче 4,3 и Гари 3,3). Локацијата во близината на регионалниот асфалтиран пат ја прави предлог-дестинацијата лесно достапна, со релативно квалитетна сообраќајна поврзаност, солидна туристичка сигнализација и инфраструктура. Единствено во селото Тресонче нема угостителски објекти, па не може да се оценува квалитетот на услужниот сектор. Другите села имаат одлични комерцијални угостителско-туристички објекти кои нудат интересни содржини за престој и гастрономски специјалитети. Генерално, комуникативно-рецептивните мотиви задоволуваат, иако има простор за подобрување.

Оцена на општествениот (човечки и организациски) капитал. Заеднички проблем на анализираните села и најголемо ограничување во нивниот потенцијал за економски раст е константното намалување на бројот на постојаните жители. Од табела 9, 10 и 11, се забележува огромен пад на бројот на жителите кај сите села. Така, во селото Јанче, во 1948 година, биле регистрирани 375 постојани жители, а во 2019 година е проценето дека има 70-ина, т. е. 80 % помалку. Ситуацијата во селата Тресонче и Гари е уште покатастрофална бидејќи денес живеат само 3, односно 5 жители, што укажува дека речиси во целост се раселени и напуштени. Со исклучок на селото Јанче, каде што континуирано постојат човечки ресурси за постојано иницирање активности за економско заживување на селото, во останатите села тоа е временски ограничено на летниот период (од мај до септември). Исклучително малиот број постојани жители се одликува со неповолна старосна и образовна структура, што дополнително го отежнува процесот на ревитализирање на руралната економија. Од почетокот на 2000-тите години, се забележува постепено заживување на селата и враќање на поголема група, главно, пензионери, постојано да живеат на семејните имоти. Сепак, најголем дел престојуваат само во летниот период, или уште пократко, само за викенди.

Интересот и ангажманот на месните заедници варира и, генерално, е препуштен на волонтерската љубов на поединци и невладини организации (НВО). Иницијативите се за почит, посебно на НВО „Брзвец“ и на месната заедница „Дичо Зограф“ (Тресонче), кои се исклучително активни во подготвување проектни апликации и елаборати за развој на планинскиот туризам во Мала Река, а дел од активностите се веќе традиционални (како маратонот Бистра-Тресонче). Дел од активностите добиваат институционална поддршка од Општината Маврово и Ростуше како надополнување на туристичката понуда за екопланински туризам во рамките на Националниот парк „Маврово“. Постојат и студии кои се изработени во рамките на меѓународните проекти за ревитализирање и заживување на селото Гари, со цел тоа да прерасне во одржлива туристичка дестинација како предуслов за развој на културниот, планинскиот и рекреативниот туризам. Старите куќи се конзервираат, се реставрираат и стручно се обновуваат (на пример, во селото Гари). Воедно, се градат и нови објекти, па со тоа полека растат свеста и гостопримството кај локалното население за прифаќање на посетителите и туристите. Освен исклучително неповолниот момент на раселување (што значи недостиг на човечки ресурси на дестинацијата), другите фактори (организациските фактори) полека се ревитализираат, па вкупниот општествен капитал на оваа предлог-дестинација е оценет со средна оценка 3 (Гари 3,4, Јанче 3,4 и Тресонче 2,2).

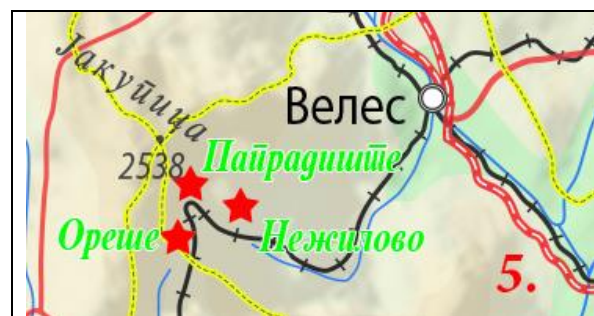
Оцена на економскиот капитал. Од друга страна, оцената на економскиот капитал се разликува меѓу анализираните села. Селото Јанче далеку предничи во однос на останатите села (средна оценка 3,8), посебно во однос на нивото на активноста на населението, бидејќи Тресонче и Гари се раселени и опстојуваат само сезонски. Економската моќ на малкутемина постојани жители во Тресонче е исклучително ниска (просечна оценка 1,8), додека во Гари се забележува интензивирање на претприемачката иницијатива и на активноста кај локалното население, кое престојува ограничен период во селото (просечна оценка 2,7). Така, вкупната средна оценка на економскиот капитал на предлог-дестинацијата изнесува 2,8.

ПРЕДЛОГ-ТУРИСТИЧКА ДЕСТИНАЦИЈА 5: НЕЖИЛОВО, ОРЕШЕ И ПАПРАДИШТЕ (РЕПУБЛИКА СЕВЕРНА МАКЕДОНИЈА)



Слика 64: Локација на предлог-туристичката дестинација 5 во Република Северна Македонија бр. 12 Нежилово, бр. 13. Ореше и бр. 14 Папрадиште

Предложената туристичка дестинација 5 во Република Северна Македонија се состои од селата Нежилово, Ореше и Папрадиште (слика 64). Според Номенклатурата на територијалните единици за статистика (НТЕС) ниво 3, овие села му припаѓаат на Вардарскиот статистички регион (слика 65).



Слика 65: Локација на предлог-туристичката дестинација 5 во Република Северна Македонија

Вардарскиот статистички регион географски се наоѓа во средишниот дел на Република Северна Македонија и зафаќа територии на девет (9) општини (Велес, Кавадарци, Неготино, Свети Николе, Демир Капија, Градско, Росоман, Чашка и Лозово). Поконкретно, Регионот го опфаќа географскиот простор со планините: Мокра Гора, Јакупица, Карацица, Голешница, Китка, Бабуна, Клепа, Дрен, Козјак, Кожуф, Серта, Градешка и др., котлините: Тиквеш, Велешка и Овче Поле, вештачките езера: Тиквешко Езеро и „Младост“, како и неколку планински – леднички езера, речните долини на Вардар, Црна Река, Брегалница, Бабуна, Тополка и др., клисурите: Таорска, Велешка и Демир Капија, пештери, водопади, остатоци од стар вулкански релјеф и др.

Регионот има одлична сообраќајна поврзаност (автопат и железничка пруга) и инфраструктурна опременост, но е најслабо туристички развиен, заедно со Североисточниот. Така, во 2019 година се евидентирани само 2,1 % од вкупниот број туристи и само 1,5 % од вкупно евидентираните ноќевања во Република Северна Македонија (ДЗСРСМ, онлајн-податоци), па просечната должина на престој е само 1,9 дена.

Туристички, првенствено се практикува планинскиот туризам (планинарење), транзитниот туризам, винскиот туризам, културно-историскиот туризам, делумно руралниот туризам, ловниот и риболовниот туризам.

Вардарскиот Регион располага со одлични природни услови за развој на руралниот туризам поради многубројните природни и антропогени атракции.

ТУРИСТИЧКИ ЦЕНТРИ: урбани центри: Велес, Кавадарци, Неготино, Демир Капија и Свети Николе, рурални населби: Нежилово, Богомила и др.

ПРИРОДНИ АТРАКЦИИ: планини: Мокра Планина (Солунска Глава, 2.540 м), Јакупица, Голешница, Клепа, Бабуна, Козјак, Кожуф и др. Изворот и водопадот на река Бабуна, Тиквешко Езеро, Езеро „Младост“, реката Вардар.

АНТРОПОГЕНИ АТРАКЦИИ:

Археолошки локалитети: Стоби, Вилазора, Стенае и Просек.

Манастири: „Св. Димитрија“, „Св. Јован Крстител“ (Велес), Моклишки манастир, Полошки манастир и други.

Манифестации: „Рацинови средби“, „Фестивал на античка драма“, Вардарска регата „Гемиции“, Тиквешка винска регата (Велес), „Тиквешки гроздобер“ (Кавадарци) и др.

СЕЛО 1: НЕЖИЛОВО (слика 66)

Регион: Вардарски статистички регион (НТЕС3)

Општина: Чашка

Површина: 39,8 км²

Надморска висина: 680 м

Население:

Табела 12: Население во село Нежилово

Година	1900 ¹	1948 ²	1961 ²	1994 ²	2002 ²	2019 ³
Жители	470	319	333	82	63	30

Извори:

¹ Кљнчов (1900: 158).

² ДЗС (различни години).

³ Процена на авторите според теренско истражување.



Слика 66: Панорама на Нежилово
Извор: Фотографија на Билјана Петревска (коавтор)

ПРИРОДНИТЕ МОТИВИ НА НЕЖИЛОВО

Нежилово е планинско село, на 45 км оддалеченост од Чашка и 54 км од Велес. Лоцирано е во исклучително тешко пристапен планински предел на планината Јакупица, на дното на една длабока долина, испресечена со реките Бабуна, Камештица и Чеплеска Река (слика 67). Од друга страна, местоположбата во подножјето на планинскиот масив Мокра, под врвот Солунска Глава, која изобилува со голем број природни убавини (слика 60), му овозможува на селото во

последните години сè поголем подем на угостителството и на туризмот. Во Нежилово доминира шумска површина, бидејќи е лоцирано во планински крај, иако има и пасишта и обработлива површина. Низ средината на селото минува колски пат, што води до планинарскиот дом „Чеплес“, кој се наоѓа во чиста животна средина и во прекрасен природен амбиент, па е посетено од многу љубители на природата и планинари.



Слика 67: Природните мотиви на Нежилово
Извор: Фотографии на Билјана Петревска (коавтор)

АНТРОПОГЕНИТЕ И ЕТНОАМБИЕНТАЛНИТЕ МОТИВИ НА НЕЖИЛОВО

Во селото Нежилово има многу антропогени мотиви кои го збогатуваат престојот (слика 68). Таму се наоѓа главната селска црква „Св. Стефан“ (слика 68а) и манастирската црква „Св. Петка“ (слика 68б), која се наоѓа на ридот, во непосредна близина. Посебно внимание привлекува приватниот рибник и хотел „Нежилово“ (слика 68в) кој најмногу е посетен за време на викендите и празниците од домашни посетители кои уживаат во гастрономските специјалитети на ресторанот. Антропогените мотиви на селото ги надополнува Спомен-плочата за партизанката од НОБ Невена Георгиева-Дуња (слика 68г) во чија чест е именувано поранешното основно училиште во селото. Токму таму, на сретсело, кај училиштето, селаните се собираат, другаруваат и ја слават селската слава во чест на Свети Антониј (30 јануари).



Слика 68а: Црква „Св. Стефан“
Извор: [https://mk.wikipedia.org/wiki/Нежилово_\(Велешко\)](https://mk.wikipedia.org/wiki/Нежилово_(Велешко))



Слика 68б: Црква „Св. Петка“



Слика 68в: Рибник и хотел „Нежилово“

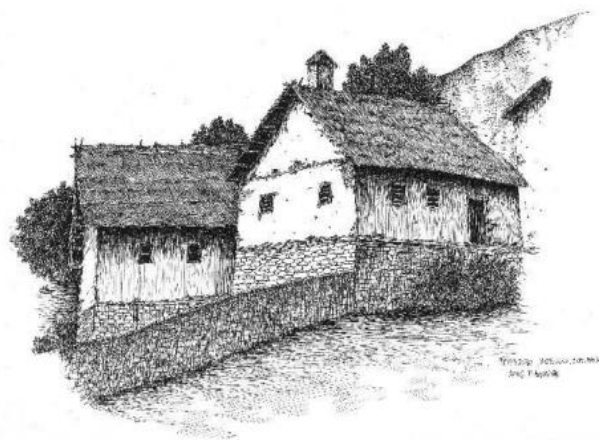


Слика 68г: Спомен-плоча

Слика 68: Антропогените мотиви на Нежилово
Извор: Фотографии на Билјана Петревска (коавтор)



Извор: Фотографија на Билјана Петревска
(коавтор)



Извор: Намичев (2007)

Слика 69: Селската архитектура во Нежилово

Селската архитектура во Нежилово (слика 69) се карактеризира со добро осмислена целина и градба приспособена кон тогашните потреби на селото. Живеалиштата биле осмислени со повеќе делови, што подразбира дека покрај куќа во која се живеело, имало и дополнителни градби (како бачила и колиби) во кои ги чувале животните (Намичев 2007). Се забележува дека во Нежилово имало збиен тип куќи, што укажува дека биле градени блиску една до друга заради роднинските врски. Така, поради собраноста на куките на куп се формирало групирање по маала.

КОМУНИКАТИВНО-РЕЦЕПТИВНИТЕ МОТИВИ НА НЕЖИЛОВО



Слика 70а: Туристичка сигнализација околу Нежилово



Слика 70б: Сместувачки капацитети во рибник „Нежилово“

Слика 70: Комуникативно-рецептивни мотиви на Нежилово
Извор: Фотографии на Билјана Петревска (коавтор)

Селото Нежилово располага со солидни комуникативно-рецептивни мотиви (слика 70). До селото се стасува по асфалтиран пат по кој треба внимателно да се вози поради тесните ленти и многубројните кривини. Во и околу селото има добра туристичка сигнализација (слика 70а) што е од огромна помош за посетителите и љубителите на природата. Со информативни табели е обележана планинарската патека од Папрадиште до Нежилово, во должина од 2,66 км, како одлична можност за лесно пешачење во природа во времетраење од 1 до 2 часа. Нежилово е попатна станица на големиот маратон во планински велосипедизам, со многу тешка патека од 53,5 км, како посебен предизвик за најподготвените велосипедисти.

Главен сместувачки комерцијален капацитет е рибникот и хотел „Нежилово“ (слика 70б) кој работи како планинско-туристички комплекс, лоциран во селото, со голем број дополнителни содржини за анимација како спортски терени и игротека за забава на најмладите. Воедно, ресторанскиот дел на комплексот, покрај рибни специјалитети, нуди голем број традиционални јадења карактеристични за Регионот. Дополнително, во селото има сè поголем број обновени куќи кои претставуваат поволен потенцијал за рурален развој. Забележително е големото гостопримство на услужниот сектор и покрај ограничениот општествен и економски рурален капитал.

СЕЛО 2: ОРЕШЕ (слика 71)

Регион: Вардарски статистички регион (НТЕС3)

Општина: Чашка

Површина: 27,4 км²

Надморска висина: 760 м

Население:

Табела 13: Население во село Ореше

Година	1900 ¹	1948 ²	1961 ²	1994 ²	2002 ²	2019 ³
Жители	460	796	871	296	202	40

Извори:

¹ Кънчов (1900: 157).

² ДЗС (различни години).

³ Процена на авторите според теренско истражување.



Слика 71: Панорама на Ореше

Извор: <https://mk.wikipedia.org/wiki/Ореше>

ПРИРОДНИТЕ МОТИВИ НА ОРЕШЕ

Ореше е големо планинско село, сместено на стрмните падини на планината Бабуна, во долината на Орешка Река, која е помала притока во горниот слив на реката Бабуна. Селото е оддалечено 40 км од Чашка и обилува со многу природни мотиви (слика 72). Најголем дел од селскиот атар е под пасишта и шуми, па оттука и чистата животна средина, привлечна за лов и туризам. Пријатната блага и умерена клима, чистиот воздух и обработливото земјиште, овозможуваат во селото да има мал број редовни жители, кои, заедно со повремениите, искажуваат исклучително гостопримство и грижа за зачувување, одржување и промовирање на Ореше.



Слика 72: Природни мотиви на Ореше
Извор: Фотографии на Билјана Петревска (коавтор)

АНТРОПОГЕНИТЕ И ЕТНОАМБИЕНТАЛНИТЕ МОТИВИ НА ОРЕШЕ

Селото Ореше располага со солидни антропогени мотиви (слика 73). Главната селска црква „Успение на Пресвета Богородица“ (слика 73а) (изградена во 19 век) се наоѓа во селото Ореше и е најпосетена за време на чествувањето на црквната слава Голема Богородица (28 август), кога се приредува голем селски собир. Северно, високо над селото, кај месноста Манастириште, се наоѓа манастирската црква „Св. Ѓорѓи“ (слика 73б), во многу убаво уреден простор, каде што се

честуваат Ѓурѓовден и зимски Свети Ѓорѓи како манастирски слави. Низ селото има селски чешми меѓу кои и чешма со Спомен-плоча во чест на револуционерите кои потекнуваат од селото. Посебно се истакнува народната носија од Ореше преку која се обележува карактеристичната културна традиција. Селото се одликува со оригинална автентична рурална средина, но без систем за заштита на прекрасните културни ресурси со кои располага.



Слика 73а: Црква „Успение на Пресвета Богородица“

Извор: <https://mk.wikipedia.org/wiki/Ореше>



Слика 73б: Манастирска црква „Св. Ѓорѓи“

Извор: Фотографија на Билјана Петревска (коавтор)

Слика 73: Антропогените мотиви на Ореше

Селските куќи во Ореше биле градби со голема функционалност (слика 74). Покрај основното живеалиште за селското домаќинство, имале приспособена градба во која воедно се чувале и животните. Така, постепено, просторот се усложнувал, па куќите станувале добро осмислена и организирана целина (Намичев 2007).



Извор: Фотографија на Билјана Петревска (коавтор)



Извор: Намичев (2007)

Слика 74: Селска архитектура во Ореше

КОМУНИКАТИВНО-РЕЦЕПТИВНИТЕ МОТИВИ НА ОРЕШЕ

До Ореше се стасува по асфалтиран пат кој обилува со многу кривини, па треба да се биде многу внимателен од безбедносни причини. Најкарактеристични сместувачки можности нуди новиот капацитет кај црквата „Св. Ѓорѓија“ (слика 75), лоциран над селото, на 1.100 м, со одлична вклопеност во прекрасното природно опкружување.



Слика 75: Сместувачки капацитет во Ореше
Извор: Фотографии на Билјана Петревска (коавтор)

СЕЛО 3: ПАПРАДИШТЕ (слика 76)

Регион: Вардарски статистички регион (НТЕС3)

Општина: Чашка

Површина: 13 км²

Надморска висина: 960 м

Население:

Табела 14: Население во село Папрадиште

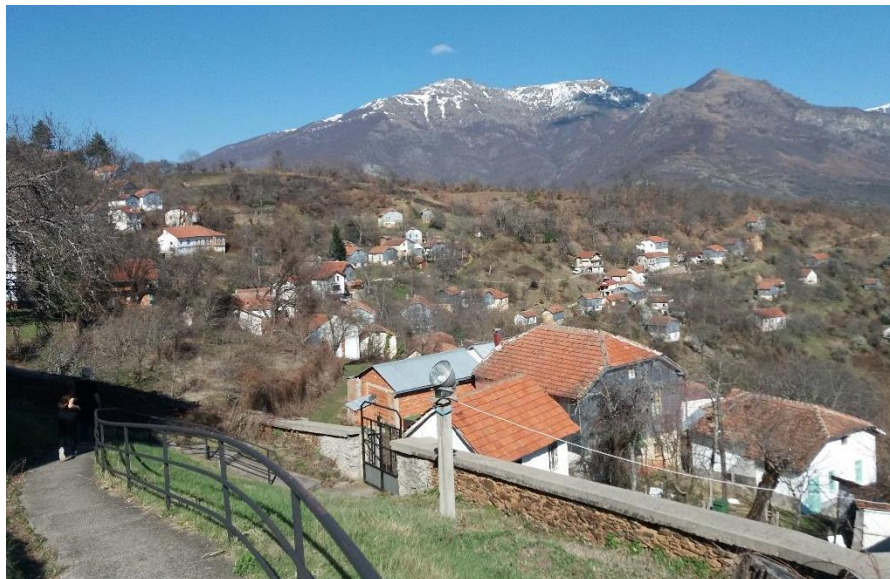
Година	1900 ¹	1948 ²	1961 ²	1994 ²	2002 ²	2019 ³
Жители	420	612	716	4	7	10

Извори:

¹ Кънчов (1900: 157).

² ДЗС (различни години).

³ Процена на авторите според теренско истражување.



Слика 76: Панорама на Папрадиште
Извор: Фотографија на Билјана Петревска (коавтор)

ПРИРОДНИ МОТИВИ НА ПАПРАДИШТЕ

Папрадиште е планинско село, сместено на стрмните падини на планината Мокра, во делот на Чеплеска Река. Поконкретно, лежи во пределот помеѓу планините Даутица и Јакупица, свртено кон исток, а со подножјето во коритото на реката Бабуна. Атарот на селото е високо на јужната падина на планината Јакупица, од каде што извираат извори од кои селото се снабдувало со вода преку соседани чешми. Папрадиште е богато со шума, пасишта и со обработлива површина, па обилува со прекрасни природни мотиви (слика 77).



Слика 77: Природните мотиви на Папрадиште
Извор: Фотографии на Билјана Петревска (коавтор)

АНТРОПОГЕНИТЕ И ЕТНОАМБИЕНТАЛНИТЕ МОТИВИ НА ПАПРАДИШТЕ

Селото Папрадиште располага со интересни антропогени мотиви (слика 78). Во селото се наоѓа една од најубавите и најголемите цркви во непосредното опкружување, црквата „Св. Петар и Павле“ (слика 78а). Црквата е најмногу посетена за време на селската слава Петровден (12 јули), кога се собираат голем број гости од Регионот и од странство. Во близина на селската чешма (слика 78б) се наоѓа Спомен-плоча за Димитрија Чуповски (слика 78в) во чест и заслуга за неговите научни и револуционерни дела. Во селото постои активен планинарски дом „Папрадиште“ (слика 78г) кој е посебно посетен од планинари и љубители на природата кои пешачат и планинарат кон врвовите Чеплес и Солунска Глава.



Слика 78а: Црква „Св. Петар и Павле“



Слика 78б: Селска чешма



Слика 78в: Спомен-плоча на Димитрија Чуповски



Слика 78г: Планинарски дом „Папрадиште“

Слика 78: Антропогените мотиви на Папрадиште
Извор: Фотографии на Билјана Петревска (коавтор)

Старите селски куќи во Папрадиште (слика 79) најнапред биле со едноставна, но многу функционална градба. Заради скромниот живот, селаните самостојно ги граделе куќите од камен, дрво, чатми, прачки и глина. Куќите биле роднински и збиено поставени, со што се формирале селските маала. Централно место имало за огништето, но и посебен одделен простор за животните. Постепено, куќите се усложнуваат и добиваат нови добро осмислени и организирани делови (Намичев 2007).



Извор: Намичев (2007)
Слика 79: Селската архитектура во Папрадиште

КОМУНИКАТИВНО-РЕЦЕПТИВНИТЕ МОТИВИ НА ПАПРАДИШТЕ

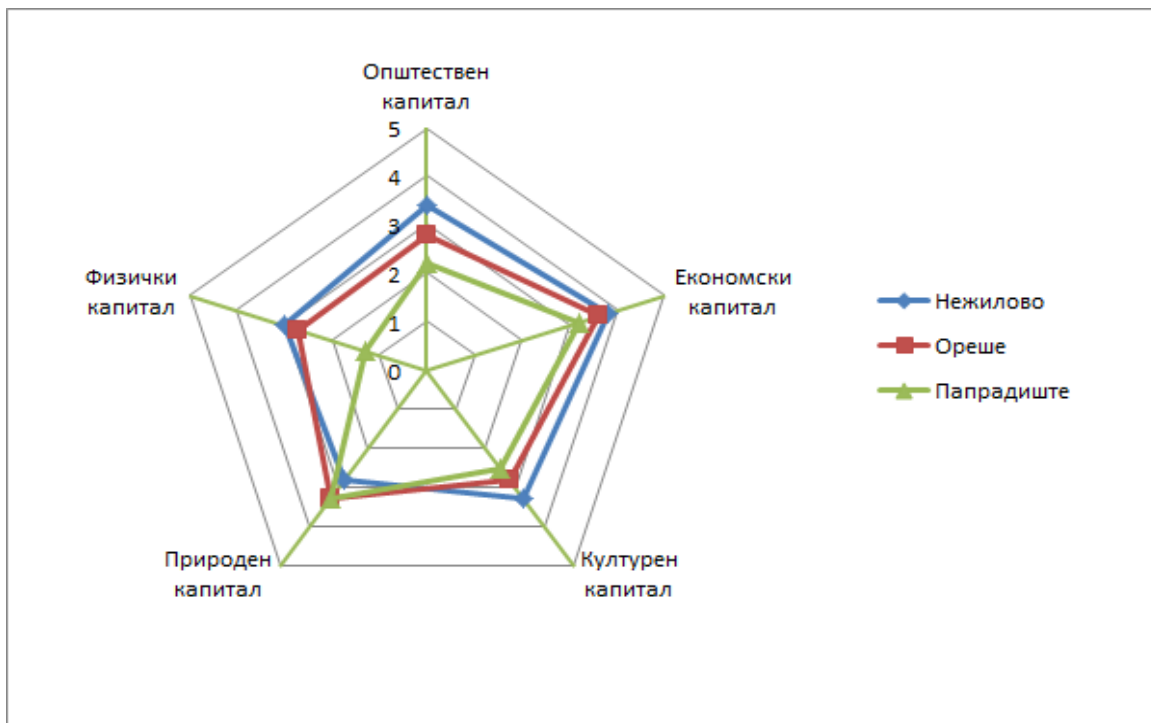
До селото Папрадиште се стасува по асфалтиран пат по кој треба внимателно да се управува поради кривините и тесните коловозни ленти. Во близината на селото има туристичка сигнализација за заеднички активности со Нежилово, а се однесува на љубителите на природата. Така, добро промовирана е лесната планинарската патека, со почетна точка од Папрадиште и со крајна точка до Нежилово, како и големиот маратон во планински велосипедизам (Богомила – Црешнево – Капиново – Нежилово – Чеплес – Папрадиште – Прилепски пат – Богомила). Во Папрадиште нема угостителски објекти, а единствена можност за сместување нудат планинарскиот дом „Папрадиште“ и неколкуте обновени селски куќи (слика 80).



Слика 80: Рецептивните мотиви на Папрадиште
Извор: Фотографии на Билјана Петревска (коавтор)

ТУРИСТИЧКА ВАЛОРИЗАЦИЈА НА ПРЕДЛОГ-ТУРИСТИЧКАТА ДЕСТИНАЦИЈА 5

На графиконот 5 прикажана е туристичката валоризација на предлог-дестинацијата 5 врз основа на оценување со пет индикатори за руралниот капитал, кои се однесуваат на: природниот капитал, културниот капитал, инфраструктурниот (физичкиот) капитал, општествениот (човечки и организациски фактори) капитал и економскиот капитал. (Индикаторите се подетално објаснети во воведниот дел.)



Графикон 5: Туристичка валоризација на дестинацијата 5: Нежилово, Ореше и Папрадиште (Република Северна Македонија)

Графиконот 5, генерално, укажува на релативно добра ситуација на предложената дестинација имајќи предвид дека селата се наоѓаат во досега туристички неафирмиран простор. Природните ресурси се речиси изедначени меѓу селата, но мали разлики се забележуваат во однос на останатите оценети ресурси. Нежилово се истакнува за нијанса пред останатите села, првенствено поради постојните угостителски капацитети. Дестинацијата во целост е појаснета во продолжение, во согласност со поодделните оценки за индикаторите за рурален капитал.

Оцена на природниот капитал. Дестинацијата 5 (Нежилово, Ореше и Папрадиште), која се предлага како потенцијална за развој на туризмот, претставува дел од Вардарскиот статистички регион на Република Северна Македонија. Анализираниите села се наоѓаат на 680 до 960 м н. в., во планинскиот предел испресечен со многу реки и извори, со чиста животна средина и прекрасен природен амбиент. Токму атрактивните природни ресурси и квалитетниот пејзаж со кои располага предлог-дестинацијата прават природниот рурален капитал да биде вреднуван со вкупна средна оценка 3,2 (Нежилово 2,8, Ореше и Папрадиште со иста оценка која изнесува 3,3). Постои можност за разновидна понуда на различни рекреативни активности, преку користењето на природните ресурси (пешачење, планинарење, трчање во природа, качување по карпи, набљудување на птиците, планински велосипедизам, берење билки итн.). Сепак, отсуството на систем за заштита на природните ресурси и малиот капацитет на дестинацијата во целост, се основните нејзини ограничувања.

Оцена на културниот капитал. Во предлог-дестинацијата има доволен број антропогени и етноамбиентални мотиви кои ѝ даваат автентичност на руралната средина (голем број цркви, споменици, селски чешми, карактеристична архитектура, традиционални обичаи и чествувања и сл.). Слаба страна на анализираниите села во овој контекст е отсуството на забавни содржини кои дополнително би ги привлечле и би ги задржале посетителите. Воедно, не постои систем за заштита на прекрасниот културен капитал со кој располагаат, па вкупната средна оценка изнесува 2,9 (Нежилово 3,3, Ореше 2,8 и Папрадиште 2,5).

Оцена на инфраструктурниот капитал. Тешката пристапност до предложената дестинација го намалува квалитетот на инфраструктурниот капитал кој е оценет со вкупна средна оценка 2,3 (Нежилово 3, Ореше 2,7 и Папрадиште 1,3). До предлог-дестинацијата се стасува со сообраќајна поврзаност која бара исклучително голема внимателност, првенствено поради многубројните кривини и тесните коловозни ленти. Од друга страна, постои туристичка сигнализација, генерално, преку обележаните многубројни патеки за планинарење и планински велосипедизам. Комерцијални угостителски објекти нема во селото Папрадиште, освен повременото издавање соби во неколкуте обновени стари куќи и скромното сместување во планинарскиот дом. Но, затоа, пак, селото Нежилово има солиден планинско-туристички комплекс а и во селото Ореше има нов сместувачки капацитет, па, така, дестинацијата сосема задоволува со квалитетот на услугата кој се нуди.

Оцена на општествениот (човечки и организациски) капитал. Најголем проблем на предложената дестинација е човечкиот фактор. Со масовното напуштање на селата поради повеќе фактори (подобри економски услови, образование, лоша инфраструктура, индустријализација, итн.), бројот на постојаните жители се намалил за 91 % во Нежилово, 95 % во Ореше и 99 % во Папрадиште, кога се прави споредба со бројноста утврдена во 1948 година (Статистички попис на населението) со процената од терен во 2019 година (повеќе детали, во табелите 12, 13 и 14). Останале само постојани 30-ина жители во Нежилово, 40-ина во Ореше и само 10-ина во Папрадиште, што јасно зборува за раселување и целосно напуштање на руралните простори. Неповолната старосна и образовна структура дополнително придонесуваат ниско да биде оценет човечкиот капитал на оваа предлог-дестинација. Од друга страна, постои интерес за развој на туризмот чии почетоци се забележани пред 10-ина години. Гостопримството се забележува кај мал број селани, кои повремено престојуваат во летниот период, кои се, всушност, и носители на парцијални приватни иницијативи за ревитализирање на просторот. Месните заедници се повремено активни, а ретко поддржани од институциите. Посебно се истакнуваат активностите на планинарското друштво „Папрадиште“ и на НВО кои, благодарение на многубројни проектни апликации, реализираат низа иницијативи и активности како: поставување информативни табли, означување пешачки и планинарски патеки, трасирање маратонска рута во планински велосипедизам, популаризирање на планински патеки и сл. И покрај тоа што организациските фактори се оценети како високи, кога ќе се додадат ниските поразителни оценки за човечките фактори, произлегува дека општествениот капитал на предлог-дестинацијата е оценет со вкупна средна оценка 2,8 (Нежилово 3,4, Ореше 2,8 и Папрадиште 2,2).

Оценка на економскиот капитал. Оценките за економскиот капитал очекувано се разликуваат меѓу анализираниите села, а средната вкупна изнесува 2,8. Најниска е за селото Папрадиште, а највисока за селото Нежилово. Генерално, тоа произлегува од општествениот капитал. Имено, Папрадиште е речиси целосно напуштено, па нема човечки капитал, а со тоа ни економски. Од друга страна, Нежилово и Ореше се борат, и покрај големото ограничување во бројот на постојаните жители, сепак да се одржува одредена туристичка побарувачка, дневна или привремена мобилност, скромни инвестиции на локално ниво и голема подготвеност за приватни иницијативи и за претприемаштво. Така, поединечните оценки за економскиот капитал на оваа предлог-дестинација изнесуваат: 3,5 за Нежилово, 2,8 за Ореше и 2 за Папрадиште.

ЛИТЕРАТУРА

ГИ „Македонија“ АД – Скопје. (2014). Студија за оцена на влијанието врз животната средина од изградбата на браната „Конско“ со придружни објекти.

ДЗС – Државен завод за статистика на Република Северна Македонија (различни години). Официјални пописи на населението, домаќинствата и становите во РСМ.

Кънчов, В. (1900). Македонија. Етнографија и статистика, Бугарско книжевно друштво Софија.

Министерство за култура. (2004). Список на културното наследство на Македонија, Управа за заштита на културното наследство во Македонија (Преземено на 20.8.2020 година: <<http://uzkn.gov.mk/mk/773-2/>> и <<https://mk.wikipedia.org/wiki/>>).

Намичев, П. (2000). Народната архитектура во Реканското подрачје, од 19-тиот и почетокот на 20 век, Скопје: Музеј на Македонија.

Намичев, П. (2007). Развој на селската куќа во Македонија од 19-тиот и почетокот на 20 век, Скопје.

Намичев, П. (2009). Селската куќа во Македонија, Скопје.

Намичев, П. и Намичева, Е. (2018). Традиционалната архитектура во Крива Паланка и Кривопаланечко, Скопје.

Намичев, П. (2020). Традиционалната архитектура во Демир Хисар од 19-тиот и почетокот на 20 век, Скопје.

ИЗВОРИ

<https://mk.wikipedia.org/wiki/Нежилово>

<https://mk.wikipedia.org/wiki/Ореше>