



НАЦИОНАЛЕН КОМИТЕТ
ЗА СПРЕЧУВАЊЕ НА
НАСИЛЕН ЕКСТРЕМИЗАМ И
БОРБА ПРОТИВ ТЕРОРИЗАМ

Funded
by the European Union
and the Council of Europe



Implemented
by the Council of Europe

Стандардни оперативни процедури Процедури пред отпуст и пост-пенална помош за радикализирани осудени лица

Проф. д-р Олга Кошевалиска Правен Факултет УГД

Основни документи како позадина за донесување на Стандардните оперативни процедури (СОП- ПОПП)



1

Конвенцијата за
спречување на
тероризам на
Совет на Европа



2

Европски
затворски правила



3

Национална
законска рамка и
постапки поврзани
со подготовка за
отпуст

Меѓуинституционална соработка и Институционален механизам

Министерство за труд и социјална политика

- Закон за социјална заштита:
 - ресоцијализацијата е уредена во член 82
 - „куќа на пола пат“ е уредена во чл.85



Министерство за внатрешни работи

- Сектор за борба против тероризам, насилен екстремизам и радикализам, Јануари 2020
- Меморандуми за соработка со другите институции

Ги координира:

Сектор за ресоцијализација

- индивидуалните планови за излез на осудените лица,
- програмите пред отпуст,
- подготовка за отпуст,
- подготовка на известувања за отпуст,
- договарање на состаноци со надворешни агенции и организации и
- обезбедување на ефикасна размена на информации на сите нивоа.

**Министерство за внатрешни работи
(Одделението за превенција на
насилен екстремизам и радикализам)**

Министерство за правда

Мерки за подготовки за отпуст

Министерство за труд и
социјална политика

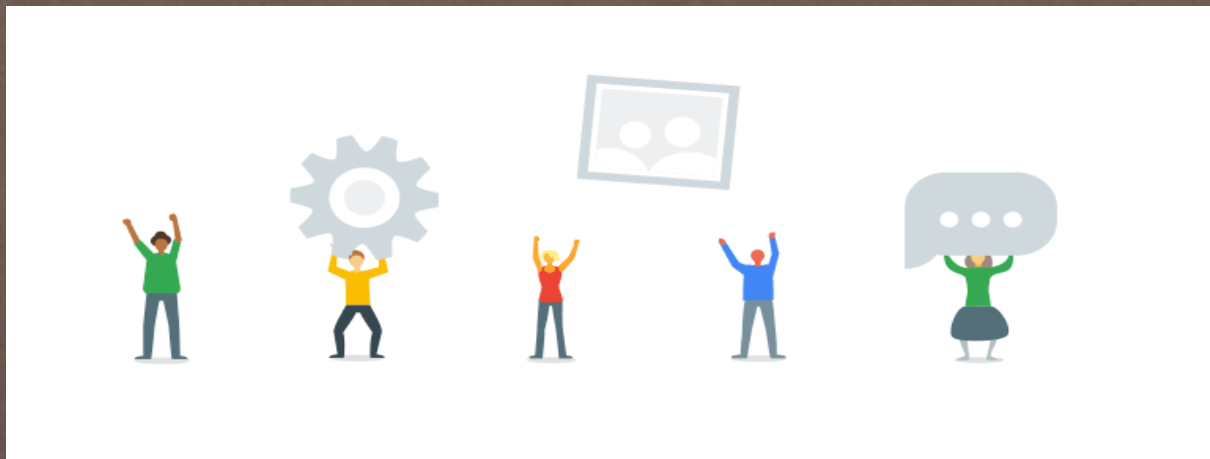
Мерки и активности во врска
со постпеналната поддршка по
отслужувањето на казната
затвор

Центри за социјални работи

Мерки по отпуст на
радикализираните осудени
лица од казнено-поправните
установи.

Сектор за ресоцијализација:

Што вклучува оперативната, функционалната и ефикасната работа на одговорното лице за предметот?



- ◆ Претседавање со состаноци на мултидисциплинарни тимови, во кои ќе бидат вклучени и безбедносни служби и претставник од локалната полициска служба;
- ◆ Воспоставување на механизам за прибирање, обработка и размена на информации;
- ◆ Утврдување на контакт точки во институциите заради размена на информации;
- ◆ Размена на податоци согласно стандардите поврзани со заштитата на тајни и лични податоци;
- ◆ Подготовка на заеднички план околу потребите на осудените лица во периодот пред отпустот и
- ◆ Воспоставување на соработка со невладиниот сектор, верските заедници и други претставници на граѓанското општество околу мониторинг на предмети по отпустот.

Постапка пред отпуст

Треба да започне не помалку од 6-12 месеци пред датумот на отпуст

Треба да биде изработена од одговорното лице за предметот и осуденото лице

Активно вклучување и ангажирање на осуденото лице во изработка на неговата/нејзината програма

Почести посети од семејството и пријателите

План за излез во случај семејството да претставува ризик од насилан екстремизам





СТАНДАРДНИ ОПЕРАТИВНИ ПРОЦЕДУРИ

1. Временска рамка

а) Временската рамка за планирање на отпустот треба да почне 6-12 месеци пред отпустот на осуденото лице.

2. Назначување на одговорно лице за предмет

а) Одговорно лице за предмет треба да се назначи за секое радикализирано осудено лице кое треба да се отпусти на слобода, најмалку 12 месеци пред самиот отпуст.

◆ 3. Улога и одговорности на одговорно лице за предмет

- ◆ а) Одговорното лице за предметот е одговорно за надгледување на изработката на излезна скрининг програма за радикализирани осудени лица, во зависност од утврдените потреби согласно алатката за ризици/потреби и потребите за ресоцијализација содржани во овој документ.
- ◆ (б) Истото одговорно лице за предметот треба да работи со осуденото лице и неговото/нејзиното семејство во текот на целиот процес. Одговорното лице за предметот треба да биде централната контакт точка за осудените лица (и нивните семејства) кое дава услуги.
- ◆ (в) Одговорното лице за предметот не треба да има надзорна улога во рамките на затворот.



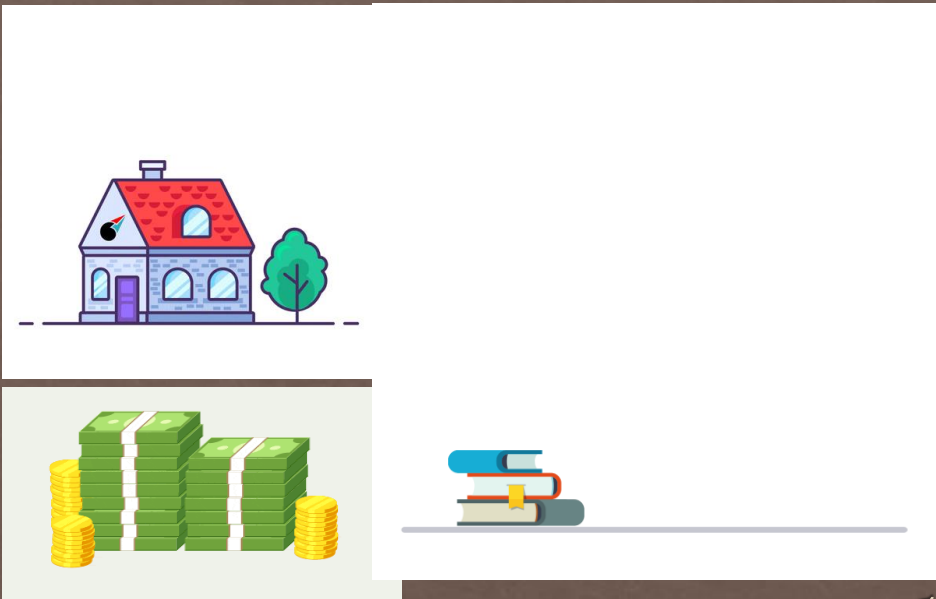


- ◆ (г) Процесот на управување со предметот треба да биде толку долг и сеопфатен колку што е потребно, согласно потребите на осуденото лице.
- ◆ (д) Одговорното лице за предметот треба да биде врската помеѓу осуденото лице и неговото/нејзиното семејство, со цел да се олесни процесот на преселба и ресоцијализација.
- ◆ (ѓ) Одговорното лице за предметот треба да има водечка улога во развивањето на партнерства и врски меѓу затворите, владините институции и невладините организации



◆ 4. Активности пред отпуст

- ◆ (а) Активностите за отпуст треба да започнат 6-12 месеци пред самиот отпуст и треба да ги вклучат сите индивидуални оценки и писмениот план за отпустот.
- ◆ (б) Сите оценки пред отпустот треба да ги покријат потребите за сместување и вработување, медицински, психосоцијални, како и потребите поврзани со приход и семејство.
- ◆ (в) Планот за оценка и отпуст треба да биде индивидуално формулиран за да ги утврди итните предизвици со кои ќе се соочи осуденото лице од затвор на слобода.



(г) Планот за отпуст треба да ги подреди овие потреби според приоритет, од најитните (транспорт до домот, пари, облека) и првично сместување, до помалку итни, како што се домување, вработување, стручни часови, образование и обука, вклучително програми за описменување и животни вештини.

(д) Оние кои излегуваат од затворите, а се зависници или имаат хронични болести поврзани со физичко и ментално здравје, исто така ќе имаат потреба од третман, лекови и постојана здравствена грижа во заедницата.

(ѓ) Индивидуалниот план за отпуст треба да утврди кои потреби ќе бидат покриени додека лицето е во затвор и кои потреби ќе бидат покриени на слобода.

(е) За потребите во заедницата планот треба да вклучи активности преземени за комуникација со надворешни владини и невладини организации.



(ж) Активностите пред отпустот во затворот треба да вклучуваат стручна обука, едукација и вештини за описнување, семејни врски и животни вештини, како на пример финансиски менаџмент. Онаму каде осуденото лице е вклучено во конкретна програма за третман додека е во затвор треба да биде обезбедена програма за превенција на рецидивизам најмалку 6 месеци пред отпустот.

(з) Поврзување со институции за ментално здравје и други институции за поддршка – воспоставување или одржување на односи со тимови за ментално здравје во рамките на заедницата и други институции за поддршка, вклучително: општи лекари, служби за зависници, служби за интелектуална попреченост, даватели на сместување, агенции за поддршка на бездомници и програми за стручно образование.



(с) Поддршка од семејството. Обезбедување на информации поврзани со потреби за ресоцијализација, потреби за третман и спречување на рецидивизам. Истражување на ризици во однос на лицето при неговото враќање во заедницата, вклучително и прашања за заштита на децата и соодветно сместување.

(и) Одговорното лице за предметот треба да покани релевантни чинители во заедницата да присуствуваат на состанок пред отпустот најмалку 3 месеци пред датумот за отпуст на осуденото лице. Во текот на овој состанок треба да им се пренесе на релевантните чинители ризикот од извршување на идни дела на насилен екстремизам од страна на осуденото лице, како и факторите за ублажување на ризикот во рамките на планот за отпуст.

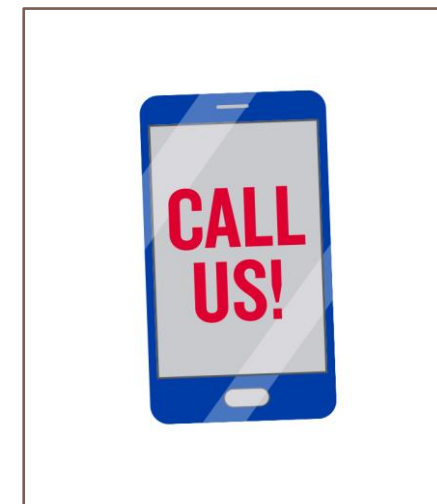
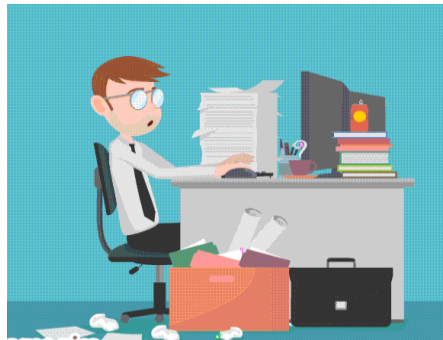


(ј) Писмени планови за отпуст со детали за сите релевантни аспекти на поддршка, контакт податоци на клучните лица во заедницата, како и можности за сместување треба да му бидат обезбедени на осуденото лице по овој состанок.

(к) Улогата на планирањето на отпустот во справување со предизвиците за вработување е да се оценат и документираат постојните вештини за вработување и едукација, вклучително и оние добиени во затворот, како и да се утврдат останатите недостатоци. На осуденото лице треба да му се обезбедат контакти за обука и можности за вработување во заедницата.

(л) Доколку осуденото лице мора да се пријави во надворешни институции, треба да му се даде датумот, времето и локацијата, и телефонскиот број.

(љ) Еден месец пред отпустот, одговорното лице за предметот ја извршува крајната проценка на ризиците и потребите на осуденото лице. Ова крајно ниво на ризик се пренесува на релевантните надворешни институции.



◆ Согласно Член 260 од ЗИС, заклучниот извештај се доставува во рок од осум дена до полициска станица за определено подрачје и центарот за социјални работи според местото на живеалиштето, односно престојувалиштето на отпуштеното осудено лице, судијата за извршување на санкциите, а по потреба и до други државни органи.



◆ Член 258 став 2 – Од 2 до 5 дена пред отпустот на осуденото лице на кое му е потребна помош по излегувањето на слобода, установата го известува центарот за социјални работи според местото на живеалиштето, односно престојувалиштето на осуденото лице за денот кога треба да биде отпуштено и ќе го наведе видот на помошта што особено му е потребна заради негово успешно вклучување во живот на слобода.



ЈАВНА УСТАНОВА
МЕЃУОПШТИНСКИ ЦЕНТАР ЗА
СОЦИЈАЛНА РАБОТА
ШТИП
МИНИСТЕРСТВО ЗА ТРУД И СОЦИЈАЛНА ПОЛИТИКА

◆ Член 183 од ЗИС „лекарот мора да го прегледа секое осудено лице и да ја утврди неговата здравствена состојба при приемот на издржувањето на казната и при отпустот од установата.“



◆ Согласно Член 245 „ Пред отпустот осуденото лице го прегледува лекар во установата кој писмено ќе ја констатира неговата здравствена состојба во моментот на отпуштањето“. Овој документ треба да се даде на матичниот лекар и еден примерок да се зачува во досието на осуденото лице.

Секторот за ресоцијализација, подготвува заклучен извештај за реализираната програма за третман со осуденото лице, како и за оцената за остварениот степен на ресоцијализација на осуденото лице

LIFE AFTER PRISON

A SERIES OF CONTINUED OBSTACLES



5. Отпуст

а) При отпустот, транспортот претставува основната потреба за затворениците. Јавен транспорт е најверојатниот извор на превоз до нивниот дом за оние кои немаат членови на семејството кои би ги пречекале на влезот од затворот.

б) Во деновите по отпустот, поранешните осудени лица исто така ќе имаат потреба од сигурен транспорт како дополнителна активност согласно упатувањата од нивниот план за отпуст. Надворешните организации треба да се поврзат со одговорното лице за предметот во врска со начинот како тоа да се изведе.

в) Осудените лица кои излегуваат исто така имаат потреба од соодветна облека во моментот на отпуштање.

г) Отпуштените осудени лица мора да имаат доволно пари да ги платат нивните основни потреби во текот на првите денови на слобода.



(д) При отпустот, на осуденото лице треба да му се даде соодветна документација за утврдување на идентитетот.

(ѓ) Доколку осуденото лице прима лекови, погрижете се осуденото лице на денот на отпуштање да добие лекови што ќе ги покријат неговите/нејзините потреби додека тој/таа не добие пристап до здравствена грижа.

(е) Погрижете се осуденото лице да добие документи за отпуст од здравствена грижа. Доколку се потребни дополнителни активности на слобода, на осуденото лице му се дава термин и локација за преглед.

(ж) Отпуштените осудени лица кои имаат проблеми со менталното здравје имаат потреба од итни и постојани медицински услуги за успешна ресоцијализација. Погрижете се да биде закажан термин за упатување и осуденото лице да добие писмо за упатување.



IN
SESSION

SOCIAL WORKER



- ◆ (з) Полицијата и релевантните безбедносни служби се известени дека осуденото лице е отпуштено. Им се испраќа оценката на ризикот од отпуст. Освен соодветното СВР, да се извести и Секторот за борба против тероризам, насилен екстремизам и радикализам.
- ◆ (с) Социјален работник за тоа подрачје е информиран дека осуденото лице е отпуштено. Доколку е можно, на осуденото лице му е даден термин и локација да се види со социјалниот работник за тоа подрачје.
- ◆ (и) Одговорното лице за предметот и дежурниот службеник ја проверуваат целата документација за да се сигурни дека отпустот е законски. Идентитетот на осуденото лице се проведува согласно документите.

◆ **6. Малолетници и осудени жени**

- ◆ а) Карактеристиките на осудените жени и малолетни осудени лица, како и искуствата и причините за нивниот процес на радикализација се многу различни од оние на мажите. Менталното здравје, сместувањето и семејните врски ќе бидат многу важни и во фазата пред отпустот и пост-пеналната помош.

