

ЗАВОД ЗА ЗАШТИТА НА СПОМЕНИЦИТЕ
НА КУЛТУРАТА И МУЗЕЈ – СТРУМИЦА

**БАЛКАНОТ И БАЛКАНСКИТЕ НАРОДИ –
ПАРАЛЕЛИ ВО ИСТОРИЈАТА
И ВО СОВРЕМЕНОСТА**

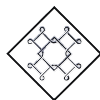


СТРУМИЦА, 2021

ЗАВОД ЗА ЗАШТИТА НА СПОМЕНИЦИТЕ
НА КУЛТУРАТА И МУЗЕЈ – СТРУМИЦА
Одделение за историја и историско културно наследство
Едиција – научни собири
Книга 5

INSTITUTE FOR PROTECTION OF THE MONUMENTS OF
CULTURE AND MUSEUM - STRUMICA

**THE BALKANS AND THE BALKANS PEOPLE –
PARALLELS IN HISTORY AND MODERNITY**



Strumica
2021

ЗАВОД ЗА ЗАШТИТА НА СПОМЕНИЦИТЕ
НА КУЛТУРАТА И МУЗЕЈ – СТРУМИЦА

**БАЛКАНОТ И БАЛКАНСКИТЕ НАРОДИ –
ПАРАЛЕЛИ ВО ИСТОРИЈАТА И ВО СОВРЕМЕНОСТА**



Струмица
2021

Уредник

Васил Ѓоргиев-Лиќин

Редакција:

Петар Намичев

Мирјана Нинчовска

Драган Георгиев

Корица:

Идеја: В. Ѓоргиев - Лиќин

Цртеж: З. Рујак

Компјутерска подготовка: Н. Новески

CIP - Каталогизација во публикација

Национална и универзитетска библиотека “Св. Климент Охридски”, Скопје

94(=163:497)(091)

БАЛКАНОТ и Балканските народи - паралели во историјата и во современоста : [зборник на трудови] / [уредник Васил Ѓоргиев-Лиќин]. - Струмица : НУ Завод за заштита на спомениците на културата и Музеј, 2021. - 181 стр. : илустр. ; 25 см. - (Едиција Научни собири ; кн. 5)

На наспор. насл. стр.: The Balkans and the Balkans people - parallels in history and modernity. - Текст на мак. и англ. јазик. - Фусноти кон текстот. - Библиографија: стр. 180-181

ISBN 978-608-4845-12-6

а) Балкански народи -- Историја б) Балкан -- Историја

COBISS.MK-ID 55375621

ЗБОРНИК НА ТРУДОВИ

БАЛКАНОТ И БАЛКАНСКИТЕ НАРОДИ – ПАРАЛЕЛИ ВО ИСТОРИЈАТА И ВО СОВРЕМЕНОСТА

СОДРЖИНА

Воведни напомени	7
INTRODUCTORY NOTES	9
Васил Ѓоргиев-Лиќин , Историски скици и белешки од средновековното минато на Македонија и на Балканот	11
Александар Трајановски , Македонското прашање во канците на европските и балканските земји, од крајот на XIX и почетокот на XX век	24
Петар Намичев, Екатерина Намичева , Надворешната декорација на традиционалната куќа во Македонија од 19 век	48
Мирјана Нинчовска и Драган Георгиев , Балкански мостови преку музејски фондови	63
Виктор Недески , Феноменот на “Самоповиканите Маченици” на Балканот во Османлискиот период	74
Јован Јоновски , Грбовите на балканските земји	85
Иван Нацевски , Знамињата на соседните земји на Македонија	107
Александар Литовски, Роберто Трајковски , Прилог за дефинитивното ослободување на Струмица (крај на октомври – почеток на ноември 1944 година)	125
Иван Котев , Современата состојба на македонската народна приказна од Струмица и Струмичко	137
Ана Витанова – Рингачева , Арапот – Архетип или споделена вредност во културната меморија на балканските народи	157
Стефан Цветановски , Византиски пристап кон меѓурелигискиот дијалог: Современо читање на Дваесет и шест дијалози со еден учен персиец од Мануел II Палеолог	171

Петар Намичев, Екатерина Намичева
 Универзитет "Гоце Делчев" - Штип

НАДВОРЕШНА ДЕКОРАЦИЈА НА ТРАДИЦИОНАЛНАТА КУЌА ВО МАКЕДОНИЈА ОД 19 ВЕК.

Вовед

Урбаната структура на градовите во Македонија од 19-от век содржи градби од културното градителско наследство кои во мал број се зачувани до денес. Интензивен развој на традиционалниот начин на градителство се реализира во одредени поволни економски и општествени услови, поткрепени од развојот на трговијата и занаетчиството. Градовите покрај оформената структура на чаршијата, при утврдувањето содржеле значителна површина со станбени објекти, кои во овој период ја создале препознатливата панорама на градот. Под влијание на османлиската доминација и медитеранскиот концепт на просторна структура на живеалиштата, се создал огромен фонд на станбени структури на живеалишта прилагодени на потребите на семејството. Станбената зона на градот е поделена на градско средиште- варош, каде најчесто е застапено христијанското население додека во рамничарскиот дел живеело муслиманското население, групирани во маала. Според тоа и структурата на дворните места и во градот била густа, додека во низините се оформил дворот и обработливото земјиштето како доминантна површина и концепт на просторот.

Густата структура на уличната мрежа го формирала и концептот на живеалиштата и нивната просторна структура. Притоа според конфигурацијата на теренот во пад се поставуваат станбените живеалишта во скалеста структура (Велес, Крушево, Штип, Кратово, Охрид). Особено во периодот на 19-от век се создале услови за интензивна градителска активност и зголемување на бројот на живеалишта во градовите.

Во зависност од климатските, теренските и општествените услови градовите создале одредена препознатлива слика. Куќите содржеле просторен распоред, најчесто на приземје и кат, каде во приземјето биле економските простории, трем, кујна, додека на катот биле чардакот и одаите. Според значењето во развиените градски средини се појавуваат и додатни нивоа, со одаи кои се од репрезентативен карактер, за одржување веселби и пречекување на гости. На тој начин највисокото ниво доминира и во целосната надворешна слика на куќата, со нагласена доминација на

нејзината димензија и кон околината.

Куќите најчесто формирале асиметричен тип на основа, а поретко и симетричен, притоа со рационален и функционален пристап при решенијата на просторот. Просторот бил рационално искористен и прилагоден според антропометријата на човекот, како нејзин корисник.

Специфичните услови во градовите создале карактеристична форма на просторен модел според потребите, обичаите и социјалната положба на семејството во градот. Првиот контакт се остварувал преку портата која имала централно место на фасадата и поврзана со просторот на сокаците.

Сите споменати фактори при просторниот концепт на куќата, влијаеле и на соодветен начин врз естетското обликување на надворешната фасада. Притоа потребно е да се дефинира формата и положбата на елементите на фасадата, чардакот, прозорците, вратите, стреите, фронтоните, покривната конструкција, скалите и сл.

1, Влијание според формата и големината на чардакот на фасадата.

Куќите во Тетово, Велес, Штип, Струмица се со отворени површини на чардакот, со подигната платформа – троњ или минсофа, кој создавал контрастни површини на фасадата. Куќите во Дебар, Крушево, Кратово, Крива Паланка имале затворен чардак, од затворен тип, каде на фасадата не доминирал просторот на чардакот, туку се создала складна структура и распоред на прозорците.

Чардакот доминира и во просторната концепција на куќата, а тоа индиректно влијае на распоредот на фасадната композиција. Отворениот чардак со транспарентниот простор кој е отворен кон сите страни, контрастно ја збогатува фасадата, и овозможува динамиката од конструкцијата, да се пренесе и на естетиката на завршната форма на фасадните површини и волумени. На тој начин формата на чардакот во најголема мерка влијае врз основниот концепт на формата на надворешната фасада, врз кој дополнително се формираат отворите на прозорците и вратите, за чија положба големина и естетика се води грижа да се усогласи со целокупниот естетски изглед на куќата.

Обликувањето на чардакот се надоврзува на конструктивната концепција, се надополнува на профилот на столбовите и капителите (седлата), декорацијата на оградата, што претставува продолжување и заедничка складна композиција на декорацијата со елементи од ентериерот (мусандри, минсофа, миндери, долапи и сл.)

При конструктивното поставување на елементите на чардакот, се предвидува вклопување во конструкцијата на останатите површини од катот(одаите), со кои се воспоставува од самиот почеток складност

на димензиите. При естетската декоративна обработка на елементите на чардакот се води сметка тие да се вклопат во ритамот на отворите и ѕидните површини. Се постигнува избалансирана рамнотежа на спротивно применетите елементи на отворен простор(чардакот) и затворените простории(одаите), но сепак да бидат функционално, просторно и усогласени според големината во една целина.

Со примената на чардакот со наведени елементи придонел за еволуцијата на куќата, која се развивала во вертикала, за подобра визура и амбиентално доживување во градската панорама, како и за конструктивно, просторно и естетско усовршување на целокупниот надворешен изглед на куќата.

Доксатотили троњот зазема доминантен дел од чардакот, често исфрлен од линијата на површината на чардакот, со што добива доминантна форма на фасадата.(Кировска 1999)Декорацијата н оградата е со помала височина и слична како на чардакот. Со нивната положба на чардакот се потенцира симетријата, ако се постават на средината(Тетово, Дебар, Кратово), односно најчесто се во асиметрична положба во однос на другите елементи на фасадата.(Велес, Струмица, Тетово).

Односот на димензиите на површината на чардакот и неговата висина, се појавува најчесто во квадратна форма (3-3,5м), односно сооднос (1:1, 4:5 и сл.) (Петровиќ 1955), што укажува на посебно внимателно димензионирање на просторот на чардакот и негово поставување во однос на другите елементи на фасадата. Притоа чардакот и во варијанта со троњ (доксат) се поставува во средишна- централна или аголна положба (Велес, Струмица).



Сл.1.Изглед на чардак со троњ од куќа кој ја дефинира композицијата на фасадата.

2. Ритам на прозорци и врати на фасада

Преку примената на одреден ритам и распоред на прозорците се создале динамични фасади, обликувани според естетски критериуми и оригинални според завршната форма на надворешниот изглед.

Особено почитување на строгата симетрија е забележана кај затворениот тип на куќи, каде тоа е изразено на обработката на фасадата (Дебар, Крива Паланка). Притоа се потенцира затвореноста на просторот, примената на голем број на прозорци, што создава доминација кон околината преку потенцирање на висината на објектот. Нагласувањето на висината и ритамот на прозорците е изразено и со положбата на стрмен терен на речните корита.

Прозорците во најголема мерка се со прави линии, правоаголна форма, а поретко со лачни завршетоци (Кратово, Крушево), додека прозорците се групираат по неколку (два три, четири).



Сл.2.Изглед на распоред на прозорци и врати, на различни страни од фасадата на куќа во Крива Паланка, 19 век

Конструкцијата на скалите најчесто е поставена во внатрешниот простор, додека кога се поставуваат на надворешната страна, создаваат динамична композиција со другите елементи од фасадата (Крушево, Велес, Тетово). Заштитната ограда на скалите задолжително се обликува со примена на одредени елементи во профилот на штиците. Притоа со комбинацијата се добива елемент на геометриска форма не декорација, кој се прилагодува на останатите елементи на фасадата. Одредени форми на засеци на оградата се препознатливи како локални елементи, иако се

пренесувале во различни региони и модифицирале според потребите и занаетчиската вештина на градителите.



Сл.3. Положба и ритам на прозорци на фасада со почитување на ориентација кон просторот на сокакот, Велес, 19 век

3.Примена на оска на симетрија

Потенцирање на симетријата е особено нагласено со примената на тимпанон, поставен во средишна симетрична положба на челната фасада, што допринесува кон динамиката и естетиката на применетите елементи на декорација на фасадата(Кратово, Крушево).

Симетријата се применувала како елемент кон чисто и успешно естетско решение. Притоа поретко се применувала идеална симетрија, во однос на централно поставената оска (Дебар, Тетово, Охрид), додека одредено отстапување на одреден број на прозорци или групирање на поинаков распоред на прозорци водел кон термините на нагласена или намерна асиметричност или со одредено минимално отстапување, водело кон задржување на складна и естетизирана фасадна композиција на применетите елементи. Пропорционирањето на димензиите и нивниот сооднос, во однос височина и широчина, се однесува на главната фасада и се движи од соодносот 1:1, 2:3, 1:2,4:3. Најчесто формите се квадратни, правоаголни или комбинирани со други геометриски форми, триаголни, поретко полукружни.



Сл.4. Изглед на челна фасада каде прозорците, вратите и еркерите се поставени според централната оска на симетрија, Кратово, Крушево, Битола.

Врз ефектот на примената на симетријата најголема улога има положбата на еркерните исфрлувања, каде примарно се надополнува одреден простор на катот, но суштински неговата положба и форма влијае на естетската форма и препознатливост на куќата. Најчесто еркерот се поставува средишно на основата или во агол на основата, најчесто заради поврзаноста со просторот на улицата и придонес кон естетската форма на волуменот на надворешниот изглед на фасадата. Еркерните исфрлања во основа се правилни со правоаголна форма, тријаголни со менување на димензијата на испустот од линијата на сидот, трапезни форми, кои се прилагодуваат на замислената форма и функција на формата на целиот објект.

Еркерите претставуваат интензивна креативна форма на волуменско обликување на фасадите, кои се применуваат и на неколку последователни нивоа на катовите, со што претставуваат добро осмислена композиција на градителската постапка, која започнува од конструктивниот систем, а завршува со естетската форма на фасадата со сите компоненти кои се вклопени.



Сл.5. Распоредот и доминацијата на прозорците и вратите кај селската кука во Река, гостиварско влијае на естетската концепција на челната фасада, 19 век

Фасадната декорација на селската кука има одреден модел на обликување на распоредот и големината на прозорците и вратите, при што и големината на отворите се зголемува на катните нивоа, за разлика од приземните површини каде отворите се минимални. Притоа се создава хармонична целина на балансираните форми со одреден ритам, композиција и контраст на применетата структура на фасадната површина (Намичев 2000).

Според примената на симетријата како логична постапка на синтеза на органската форма на решение на просторот во хоризонтален и вертикален правец, се постигнува решение на фасадата со одредена монументалност (Вољинец, 1982) и складност на сите применети методи при композицијата на надворешниот изглед. Според одредени истражувања на модуларните пропорции тие претставуваат комбинирана синтеза на структурата на целокупниот процес на проектирање и градење, од конструктивен и естетски аспект, при што се создаваат фасадни решенија кои одразуваат високо естетизирана форма на сите елементи во една складна целина. Пропорционирањето се дефинира како постапка применета на поединечните елементи (прозорци, врати, порта, чардак), кои се дел од формата на целокупната фасада.

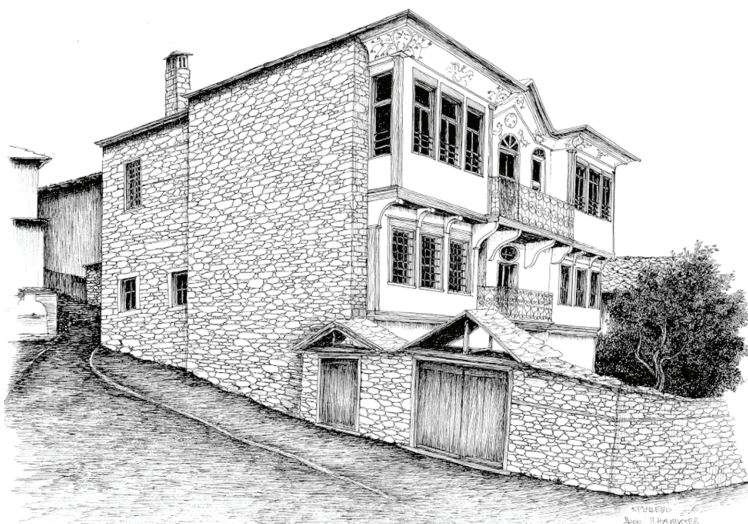
Нееднаквоста на примената на елементите на фасадата создава асиметричен ефект во однос на оската на симетрија, како резултат на примената на различни нееднакви елементи според димензијата и формата, кои создаваат крајно единство на фасадната форма (Вољинец 1988).

Симетријата се појавува како средство на создавање на јасна рамнотежа на применетите форми на елементите, кои се поставени складно во однос на централната оска на симетрија. Овој начин на идеална симетрија е применет најчесто кај муслиманските куќи, (Тетово, Дебар) под влијание на пренесување на одредени квалитети на решенија од источните и медитеранските простори.

Додека при основните законитости на просторниот и естетски фактор на обликување на фасадите, најчесто се создава оправдана и успешна ритмизација на одредени форми, при што се одбегнува ефектот на монотонија. Слични силно изразени ефекти се применуваат при фасадната декорација, и кај селската куќа, каде се добиваат креативни модели на распоред на елементите кои го дефинираат надворешниот изглед на куќата (Намичев 2000).

4. Стилизирана декорација

Декорацијата со стилизирани елементи најчесто се применува на завршните конструктивни елементи на фасадата, стреите, тимпанот, надвратниците, еркерите и сл.



Сл.6. Изглед на применета декорација на strea на челната фасада, Крушево, 19 век

Куќата во Битола имала зимско живеалиште, на фасадата доминирале детали со профилирани венци, со декоративни капители, декорации изведени во штукo малтер, каде се препознава влијанието од декорацијата на европското влијание во архитектонскиот стил во истиот период.

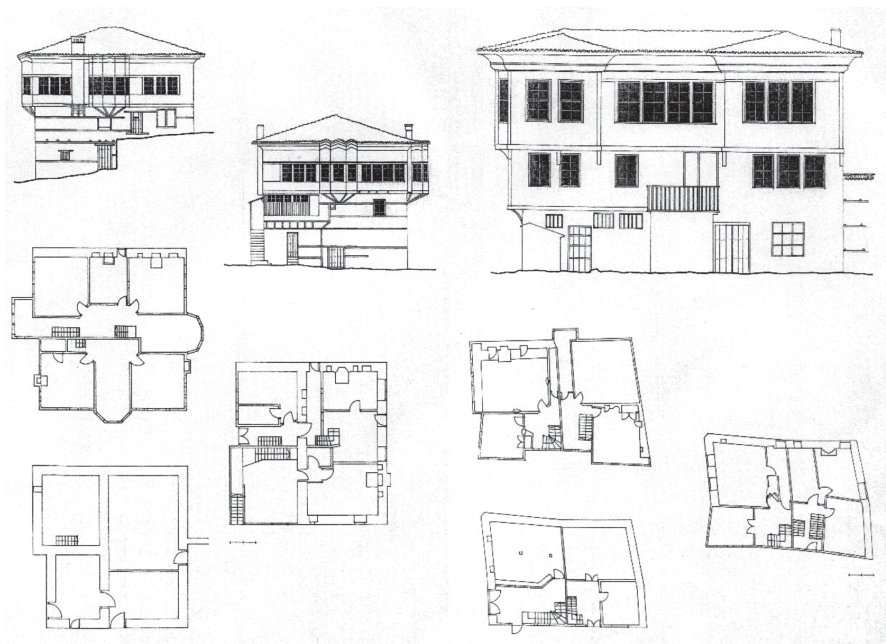
Стилизирани форми на капители се појавуваат и кај отворените чардаци (Велес), односно трансформацијата на формата и волумените еволуирала, и се прилагодувала, според конструктивниот систем и материјалите, за да се добијат форми, со иновативен и модерен пристап. На тој начин стилизацијата се прилагодувала на веќе стандардно применетиот конструктивен метод, на носечки дрвени елементи, кои добивале облога од надворешната страна, со мазни површини.

5. Декорација според материјал, мотив, форма

Начинот на градење во периодот на 19-от век останува традиционален, каде е изразено ориенталното и византиското влијание. Особено е значајно што при градењето се употребува локалниот материјал, камен дрво и вар.(Чипан). Притоа со скромни материјални средства се постигнува максимален ефект кој покрај спецификите на конструктивното решение, се манифестира на естетската надворешна обработка, со што се постигнува значителен оригинален естетски изглед на фасадата. Преку адекватната примена на изборот на материјалите се создава специфична структура и преку нивната обработка се дефинира формата на естетската линија. Преку изборот на конструктивните елементи се одразува на особеноста на материјалот.

Каменот претставува природен елемент кој од околината се пренесува како основен конструктивен елемент во приземјето и еден од доминантните елементи на фасадната декорација. Структурата на каменот со природниот колорит се применува во обработена или необработена форма, со што се дополнува концептот за примена на различна структура на камениот ѕид според локалните сфаќања и типот на камен од околината. Во зависност од големината и формата на парчињата камен, влијае врз естетиката на површината со камен.

Ѕидната структура од камени ѕидови и покривањето со камени плочи доминирала и влијаела на фасадната декорација и динамика на примената на материјалите за градба(Крушево, Дебар).



Сл.7. Односот на просторната концепција, која влијае на фасадното обликување на куќата, Охрид, 19 век

Дрвото со својата разновидна структура влијае врз естетскиот концепт на фасадата, притоа допринесува кон ефектот на топли природни материјали, иако со помала трајност во однос на другите. Дрвото на фасадната обработка најчесто покрај конструктивните елементи на столбовите и гредите се применува за оградите на чардакот, рамките на прозорците и вратите, како и аголните опшиви на волумените на куќата. Опшивитесо профилирани штици на аголните делови од фасадата се поставуваат во хоризонтална и вертикална положба, со што се потенцира вертикалната или хоризонталната нагласеност на волумените, што во најголема мерка влијае врз фасадната композиција на куќата. На сличен начин и примената на первазите на рамките на прозорците и вратите имаат функција за заштита на рабовите од малтерни површини, но и влијаат заради потенцирање на формата и распоредот на прозорците на фасадата.

Дрвените покривни површини се често применувани на катот, за негово нагласување и создавање контрастни површини, и заштита од атмосферските влијанија (Волињец, 1984). Прозорците опшиени со профилирани штици во најголема мерка ја дефинираат структурата на фасадното обликување. На тој начин во просторот најчесто кај чардакот

тие се поврзуваат со споени конструктивни и опшивни елементи, при што се добива една дефинирана целина и линија на поврзување на прозорските отвори.

Земјата се применува за облоги на ѕидните површини на фасадата, подготвена од смеса со иситнета слама. Печената керамида која се користи како покривен елемент е резултатот на подготовка на суровина од одреден вид на земја. На тој начин земјата има големо влијание врз структурата и колоритната разновидност на фасадната декорација, која е дел од панорамата на градот.



Сл.8.Изглед на декорација на еркер с.Бродец, с.Волковија,- Река, гостиварско и ограда од чардак, Велес, 19 век

Комбинирањето на различните материјали, особено е изразена кај конструктивните решенија на капителите на столбовите од тремот или чардакот, каде дрвото е во функција на конструктивен елемент, додека надворешната облога се изведува со премаз, и се бои со бела боја. Покрај конструктивната складност, овие декоративни елементи се збогатени со стилизирани орнаментални форми со скромни елементи на декорација. Косниците како дел од конструкцијата на еркерот, се поставуваат на аглите или по целата должина на еркерот, со самостојни дрвени дирекци или затворени со дрвени конструктивни елементи и премачканслој од надворешната страна, како продолжување на складната композиција на еркерните исфрлања од катот. Тие најчесто се со бела боја, како логично продолжување на белите ѕидни површини од катот.

Конструкцијата и формата на оцаците допринесува кон динамиката на покривната конструкција, особено се потенцирани кај богатите куќи на видните градски семејства (Тетово, Крушево, Кратово). Поретко во градската куќа(Томовски, 1980), а почесто во селската планинска, се

применуваат камени плочи за покривање на куќите, во планинските населби, што формира специфична структура на сиви тонови од камените плочи.

6. Влијанието на боја како дел од декорацијата

Различноста на волуменската структура, покрај применетите материјали, делува и колоритно во една складна комбинација на валери, кои произлегуваат од природните колоритни ефекти на материјалите. Каменот има окер, жолтеникава или сивкаста боја, површините премачкани со вар имаат бела боја која доминира, додека покривната конструкција има црвенкаста боја со керамидите или сивкаст тон со покривните камени плочи. Дрвените елементи на опшивите на аглите се со кафени нијанси, кои произлегуваат и од самата природна боја на дрвото.

Тимпанонот на крушевската куќа содржи декорација со примена на флорална декорација, каде се применети особено живи, динамични нијанси на бои. Стреите кај велешките куќи се исто така богато декорирани со претстави на стилизирани композиции на флорални мотиви, каде доминираат сини тонови. Површината содржи декоративни елементи, година на градење на куќата, поврзување на стилизирани флорални и животински мотиви кои се поврзани со занимањето на семејството, одреден мотив на семеен грб и сл. Кај куќите во Кратово карактеристични се најчесто два отвори на тимпанонот кои имаат функција за вентилација но и потенцирање на симетријата на овој елемент во контекст на композицијата на фасадата како целина.

Често подоцна одредени конструктивни елементи, опшиви, чардаци и детали на фасадите се боеле во современи бои, што се поврзува и како современ пристап за нивно одржување, но и изборот на боја се поврзувал со етничката припадност на населението.

Особено се декорирани површините на покривниот венец (Велес, Крушево, Тетово), тимпанонот на некои куќи (Кратово, Крушево, Охрид), стилизирани столбови од чардак (Велес), кои заедно формираат складна композиција на фасадата.

Заклучок

Врз надворешното обликување на куќата се провлекува постојано факторот на прилагодување на просторот, покрај неговата функционалност, и кон димензијата на човековото тело, за што се водело грижа при процесот на конструктивното и декоративното осмислување на куќата. На тој начин уште од самиот почеток се поставени основните конструктивни елементи кои влијаат завршно, според положбата на отворите (врати, прозорци, чардак) кон естетиката и декорацијата на фасадата. Според одредени истражувања и според користењето на просторот на куќата, може да се констатира примена на аршинот како модул, со антропометриско потекло кое го поврзува со просечна димензија на делови на човековото тело.

Органскиот пристап при обликување на просторот има директно влијание врз концептот на елементи кои се применуваат на фасадата, тенденцијата кон ориентацијата, поголемо внесување на светлина во куќите, со поголема густина на распоредот на прозорците директно влијае врз фасадната декорација.

Формата и концептот на надворешното обликување, кој зависи од конструктивните карактеристики на различни модели во секој регион, се разликува и има најголем интензитет на декорација на предната, челна фасада. Притоа стилот и елементите кои се применуваат на сите четири фасадни површини се ускладени, кои создаваат одредена локална препознатливост на волуменската и естетската композиција на надворешниот изглед. На тој начин се препознава стилска карактеристика на крушевска, охридска или велешка куќа.

Основните елементи со кои се дефинира фасадната обработка на куќата од 19 век е под влијанието од формата и положбата на чардакот, ритамот и положбата на прозорците и вратите, формата на еркерите, декорацијата на сите фасадни елементи, примената на одредени правила на оската на симетријата, или асиметријата, како и богатата колоритна застапеност која произлегува од основните материјали, дрвото, каменот, земјата и варта.

Комплексноста на обработката на фасадата произлезена од суштинската поврзаност на конструктивниот систем со сите форми на естетска дополнета структура на декоративните елементи, се заокружува преку водење на сметка за целокупната слика на надворешниот изглед на куќата.

Литература:

Вољинец Р.Алексијевска Ј. (1982) Старата Крушевска куќа- архитектонска содржина и модулрно пропорциска анализа., Зборник бр.5, Архитектонски факултет Скопје.

Вољинец Р.Алексијевска Ј.(1984)Ликовните и обликовните вредности на народната архитектура како резултат на пректичната градителска постапка, Зборник бр.7, Архитектонски факултет Скопје

Вољинец Р. Алексијевска Хациева Ј,(1988) Ламенти за велешките куќи, Белешки за архитектурата и урбанизмот, 1,Архитектонски факултет Скопје

Кировска И.(1999) Смеслата на декорацијата во македонското градителство од 19 век, РЗЗСК, Скопје

Намичев П (2000) Народната архитектура во Реканското подрачје , Музеј на Македонија, Скопје

Томовски К.(1980) Кратово, стара архитектонско урбанистичка содржина, МАНУ, Скопје

Petar Namicev, Ekaterina Namicheva
University Goce Delchev - Shtip

Exterior decoration of the traditional house in Macedonia from the 19th century

summary

The organic approach to shaping the space has a direct impact on the concept of element applied to the facade, the tendency to orientation, greater light put in the house, with a higher density of the window layout directly affects the facade decoration.

The foremost concept of the exterior design, which depends on the structural features of different models in each region, differs and has the greatest intensity of decoration of the front, front facade. The style and elements that are applied on all four facade surfaces are harmonized, which create a certain local recognition of the volumetric and esthetic composition of the external appearance. In that way, a stylistic feature of a Krushevo, Ohridor, Veles house is recognized.

The basic elements that define the facade finishing of the house from the 19th century under the influence of the shape and position of the balcony, the rhythm and position of the windows and doors, the shape of the bay windows, the decoration of all facade elements, the application of certain rules of symmetry, or asymmetry, as well as the rich colorful representation that results from the basic materials, wood, stone, earthenware.

The complexity of the facade processing resulting from the essential connection of the structural system with all forms of aesthetic complementary structure of the decorative elements, is completed by taking into account the overall image of the external appearance of the house.