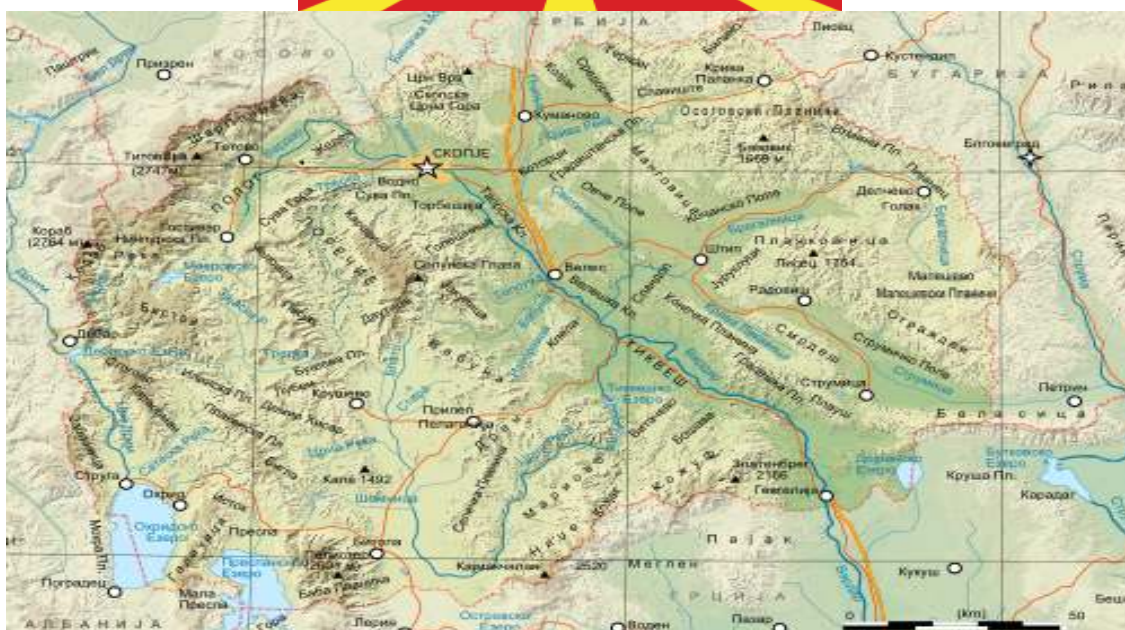


УНИВЕРЗИТЕТ „ГОЦЕ ДЕЛЧЕВ“ - ШТИП  
ФАКУЛТЕТ ЗА ТУРИЗАМ И БИЗНИС ЛОГИСТИКА



проф. д-р Цане Котески; проф. д-р Никола В. Димитров  
**ПРАКТИКУМ ПО НАЦИОНАЛНА ТУРИСТИЧКА  
ГЕОГРАФИЈА**



Штип, 2021 г.

проф. д-р Цане Котески; проф. Никола В. Димитров

**ПРАКТИКУМ ПО  
НАЦИОНАЛНА ТУРИСТИЧКА ГЕОГРАФИЈА**

ШТИП, 2021 г.



проф. д-р Цане Котески; проф. д-р Никола В. Димитров

**ПРАКТИКУМ ПО  
НАЦИОНАЛНА ТУРИСТИЧКА ГЕОГРАФИЈА**

**Автор:**

проф. д-р Цане Котески; проф. д-р Никола В. Димитров

**ПРАКТИКУМ ПО  
НАЦИОНАЛНА ТУРИСТИЧКА ГЕОГРАФИЈА**

**Рецензенти:**

проф. д-р Златко Јаковлев

проф. д-р Никола Панов

**Лектор:**

Слаѓан Спасовски

**Техничко уредување:**

проф. д-р Цане Котески

**Издавач:**

Универзитет „Гоце Делчев“ – Штип

Печати:

Тираж:

CIP – Каталогизација во публикација  
Национална и универзитетска библиотека "Св. Климент Охридски", Скопје

911.3:338.48(497.7)(076)

КОТЕСКИ, Цане

Практикум по Национална туристичка географија / Цане Котески, Никола В. Димитров. - Текст во PDF формат, содржи 85 стр. - Штип : Универзитет "Гоце Делчев", Факултет за Туризам и бизнис логистика, 2021

Начин на пристапување (URL): <http://e-lib.ugd.edu.mk/984>. - Наслов преземен од екранот. - Опис на изворот на ден 30.03.2021. - Кратка биографија и слика на авторите: стр. 84. - Библиографија: стр.74-83

ISBN 978-608-244-798-8

1. Димитров, Никола В. [автор]

COBISS.MK-ID 53529861

УНИВЕРЗИТЕТ „ГОЦЕ ДЕЛЧЕВ“ – ШТИП

ФАКУЛТЕТ ЗА ТУРИЗАМ И БИЗНИС ЛОГИСТИКА - ГЕВГЕЛИЈА



проф. д-р Цане Котески; проф. д-р Никола В. Димитров

**ПРАКТИКУМ ПО  
НАЦИОНАЛНА ТУРИСТИЧКА ГЕОГРАФИЈА**

Штип, 2021 г.

## Содржина

Вовед.....	8
Вежба бр. 1-Проектни активности - правила за изработка и предлог теми.....	10
1. Подготвување на ракописот (за сите трудови).....	10
2. Цитирање на литература (за сите трудови).....	10
3. Изработка на семинарски/дипломски трудови.....	12
4. Предлог теми за изработка на проектни активности.....	14
Вежба бр. 2-I. <b>ЕЛЕМЕНТИ, ФАКТОРИ И ПОЈАВА НА ТУРИСТИЧКИТЕ ДВИЖЕЊА ВО РС Македонија, 1. Елементи на туристичките движења, 2. Туристичко-географска положба</b> Туристичко- географска положба спрема главните туристички правци.....	16
Вежба бр. 3-Туристичко-географска положба спрема емитивните туристички, Правци, Поливалентност, Мотивирачки фактори на туристичките движења, Мотивирачки иницијативни, атрактивни, комуникативни и рецептивни фактори.....	21
Вежба бр. 4-Воздушен сообраќај - Преглед б. <b>4. Појава и развој на туризмот II. ПРИРОДНИ ТУРИСТИЧКО-АТРАКТИВНИ МОТИВИРАЧКИ ФАКТОРИ И ВРЕДНОСТИ ВО РС Македонија, Релјефно-геоморфолошки туристички вредности</b> и Планините како туристичка вредност.....	25
Вежба бр. 5-Планинарско туристички активни планини во РС Македонија, Клисурите и кањоните, Вулканските и поствулканските форми и Денудационите форми како туристичка вредност.....	30
Вежба бр. 6-Пештерите како туристичка вредност, <b>Клима – климатско мотивирачки фактори и вредности</b> и Климатски елементи.....	34
Вежба бр. 7-Видови клима, <b>Хидрографија-хидрографски мотивирачки фактори и вредности</b> и Езера.....	39
Вежба бр. 8-Глацијални езера, Термоминерални води, <b>Биогеографски мотивирачки фактори и вредности, Национални паркови и природни резервати III. АНТРОПОГЕНИ ТУРИСТИЧКИ ФАКТОРИ И МОТИВИРАЧКИ ВРЕДНОСТИ</b> и Амбиентални туристички мотиви.....	43
Вежба бр. 9-IV. <b>РЕЦЕПТИВНИ ФАКТОРИ ЗА РАЗВОЈ НА ТУРИЗМОТ V. КОМУНИКАТИВНИ ФАКТОРИ ЗА РАЗВОЈ НА ТУРИЗМОТ И VI. ВИДОВИ ТУРИЗАМ И НИВНА ВАЛОРИЗАЦИЈА</b> .....	57
Вежба бр. 10-VII. <b>ТУРИСТИЧКА РЕГИОНАЛИЗАЦИЈА</b> .....	68
Вежба бр. 11-Презентација на проектни активности.....	72
Вежба бр. 12-Слободна вежба.....	73
Литература.....	74

## Вовед

Појавата на туризмот е еден од најмаркантните феномени во човековиот историски развој. Имено, туризмот ја предизвикува современата цивилизација преку давање разновидни можности за достоин начин на живот на човекот. Така, на секојдневната работа ѝ дава нова содржина, а тоа е организираниот или индивидуалниот одмор, забава, рекреација, едукација, лечење и слично.

Според тоа, туризмот како специфичен елемент во географската средина, претставува комплексна и најзабележителна наука, која мора континуирано да подлежи на туристичко-географско проучување на природните и антропогените атрактивно-мотивирачките вредности на просторот. Туризмот, проучувајќи го хетерогениот географскиот простор овозможува да се предвидат, разрешат и да се вреднуваат идните туристички потреби и движења. Врз таа основа можат да се диференцираат специфични просторни целини кои ќе требат да се искористат за туристички развој.

Развојот на Националната туристичка географија постојано оди во нагорна линија, и таа во иднина би ги исполнил заложбите на секој човек да стане турист кој би реализирал што повеќе патувања според можностите, потребите, желбите и барањата. Значи, туризмот, сигурно ќе стане животен стил, дел од општественото живеење, каде што луѓето ќе практикуваат туристичка култура на рационално користење на слободното време за одмор, рекреација, забава и слично.

Појавата на туризмот и во организирана форма во нашата држава датира од пред повеќе од шеесетина години, а проучувањето на Националната туристичка географија од приближно педесет години. Од ова произлегува дека туристичко-географското проучување има значајно место во развојот на специфично-комплексната економска гранка туризам, која постојано се надополнува со нови методологии на истражување.

Со оглед на тоа дека географијата претставува најзначајна наука за просторот на Земјината површина, т.е. географската средина комплетно и целосно може да биде проучувана од страна на географијата, и таа ги разрешува настанатите научни проблеми во Националната туристичка географија.

Најзабележителна е просторната димензија на туризмот, поради тоа географијата прва започнува да се занимава со проучување на туристичкиот феномен.

Од друга страна, туризмот се јавува како специфичен елемент на географската средина во која често пати има и доминантна важност и значење.

Од сето ова можеме да заклучиме дека Националното туристичко-географско проучување има важно и значајно место и претставува научна дисциплина која е застапена и присутна во сите студиски програми за туризам.

### *Предвидена основна литература:*

Котески, Ц. (2018), Учебник по Национална туристичка географија, ISBN 978-608-244-641-7, Универзитет „Гоце Делчев“ – Штип, Факултет за Туризам и бизнис логистика.



**Предметната програма по предметот „НАЦИОНАЛНА ТУРИСТИЧКА ГЕОГРАФИЈА“ е систематизирана во седум наставни содржини:**

1. I. Елементи, фактори и појава на туристичките движења во РС Македонија
2. II. Природни туристичко-атрактивни мотивирачки фактори и вредности во РС Македонија
3. III. Антропогени туристички фактори и мотивирачки вредности
4. IV. Рецептивни фактори за развој на туризмот
5. V. Комуникативни фактори за развој на туризмот
6. VI. Видови туризам и нивна валоризација
7. VII. Туристичка регионализација.

Практикумот, пред сè е наменет за студентите од Универзитетот „Гоце Делчев“ – Штип, Факултетот за туризам и бизнис логистика - Гевгелија, но и за сите студенти од останатите факултети на коишто се изучува предметот Национална туристичка географија. Освен студентите, со оглед на апликативниот карактер на овој практикум, тој може да биде корисен и за туристичките менаџери, агентите, како и од сите вработени во туристичката индустрија.

Овој практикум има за цел да ја збогати наставната содржина по предметот Национална туристичка географија, да придонесе за полесно совладување на материјата од страна на студентите, како и да го поттикне и поддржи процесот на креативно размислување кај самите студенти. Покрај тоа, се надеваме дека практикумот ќе претставува и мотив за натамошно проучување на Националната туристичка географија од страна на туристите што патуваат или оние кои во иднина планираат да патуваат.

## **Вежба бр. 1 – Проектни задачи: - Правила за изработка и предлог теми**

Стандардите за изработка на проектните задачи се идентични со правилата за изработка на семинарски трудови.

### **ПРАВИЛА ЗА ИЗРАБОТКА НА ТРУДОВИ ЗА СТУДЕНТИТЕ НА УНИВЕРЗИТЕТОТ „ГОЦЕ ДЕЛЧЕВ“ ВО ШТИП**

#### **1. Подготвување на ракописот (за сите трудови)**

Ракописот за трудот треба да биде комплетно подготвен во согласност со овие правила. Ракописот може да биде напишан на македонски или на англиски јазик, да биде изработен во *MS Word*, на А4 формат, со употреба на *Arial* со МК поддршка за кирилско писмо и *Arial* со EN поддршка за латиница, со фронт 12, во проред 1,5, во рамка со големина 21 см x 29,7 см, со порамнување лево и десно (*Justify*) низ целиот документ и маргини - долу, горе, лево и десно (2,54 см) и нумерирање на страниците на средината од дното на секоја страница.

#### **2. Цитирање на литература (за сите трудови)**

Списокот на цитирана литература се составува според азбучниот, односно абецедниот ред на авторите и хронолошкиот ред на објавување. Доколку се цитираат повеќе референции од еден автор, истите се поредуваат во списокот на цитирана литература, хронолошки од поновите кон постарите дати на објавување. Во цитирањето на литература во поглавјето литература да се следи примерот:

##### **За книга:**

Пејчиновски, Ф. и Митрев, С. (2007). Земјоделска фитопатологија. Универзитет „Гоце Делчев“ - Штип: Монографија, 332.

##### **За поглавје од книга:**

Okuda, M., & Okuda, D. (1993). *Star trek chronology: The history of the future*. New York: Pocket Books, 545.

##### **За списанија:**

Avinion, G., Greeg, D., & Johnsom, J. (2006). *Characterization of some colliform bacteria isolated from pork meat*. *Journal of Veterinary Pathology*, 88(3), 321-324.

Davine, P., & Sherman, L. (2002). *Intuitive versus rational judgment and the role of stereotyping in the human conditions*. *Psychological Inquiry*, 3(2), 154-160.

##### **За зборници:**

Накова, К., Ковачевски, М. и Тодоров Б. (2005). Управување со организациските конфликти. Годишен зборник на Економски факултет, Универзитет „Гоце Делчев“ – Штип, 5, 139-146.

Мариновски, И. (1999). Здравствена состојба на пиперката во Југоисточниот Регион во Република Македонија во 1999 година. Годишен зборник за заштита на растенијата, Скопје, X, 163-171.

##### **За презентација од конференција или научен собир:**

Dimitrovski, D., Stafi lov, B., Miravcievska, V. (2004). *Organic seed production of vegetables*. *VIII Symposium Agroindustry, Velika Plana, Serbia and Montenegro, Proceedings*, 252-259.

Иванов, Б., Тодоровска, К., (2003). Анализа на воздушното загадувањето во Велешкиот Регион. Конгрес на еколозите на Република Македонија, Охрид, Република Македонија, Зборник на трудови, 246-252.

##### **За магазини:**

Mershon, D. (1998, November/December). *Star trek on the brain and alien minds, human minds*. *American Scientist*, 86(6), 585.

##### **За дневен печат:**

Талески, Б. (2008, март 15). Тотален менаџмент во управувањето со информатичката мрежа во Инфосервис. *Бизнис*, стр. 8.

##### **За енциклопедија:**

Sturgeon, T. (1995). *Science fiction. The Encyclopedia Americana* (Vol. 24, pp, 390-392). Dabury, CT: Grolier.

**За веб-страница:**

Статистички завод на Република Македонија (2009). Статистички годишници на Република Македонија. Преземено на 4 март 2009 г. <http://www.stat.gov.mk>

Во цитирањето на литературата низ текстот да се следи примерот: Новаков (2001); (Dumas et al., 2006,1999); (Алексов, 1999; Велкова, 2006; Трајковски 200 и Шопов, 2009); Според Cornell, 1998.

Обработка на прилозите: сите графикони, табели, слики, фотографии, скици и други релевантни показатели коишто го објаснуваат текстот се сметаат за прилози во семинарската работа.

**Табели** - насловот на табелата треба да е двојазичен (македонски и англиски), секогаш над табелата, големина на буквите 12, без проред помеѓу табелата и насловот. Во табелата текстуалниот опис, исто така, треба да е двојазичен.

Табела 2. Метеоролошки податоци во периодот на испитување

Table 2. Meteorological parameters in the research period

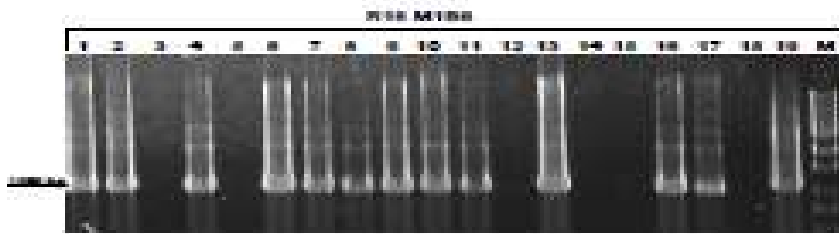
Година Year	Месеци / Months					
	III	IV	V	VI	VII	VIII
Средномесечни температури во °C / Average months temperature in °C						
2006	8,2	13,5	18,1	23,1	23,7	24,1
2007	9,8	13,8	19,8	24,2	27,6	24,7
Сума на врнежи во милиметри / Rainfall sum in millimeters						
2006	75,0	31,8	34,0	106,9	26,7	19,9
2007	39,7	2,2	107,5	45,6	0,3	73,9

**Слики:**

Насловот на сликата треба да е двојазичен, секогаш поставен под сликата. Под слика се подразбира графикон, фотографија, цртеж, шема, пита, хистограм итн. Фотографиите се приложуваат во формат и квалитет што е неопходен за печатење, во посебен фолдер, а авторите се одговорни за оригиналноста на истите.

Слика 1. Резултат од електрофорезата во 1% агарозен гел на PCR  
Figure 1. PCR products in 1% agarose gel electrophoresis

**Повикување на прилозите низ текстот:** Во табела 2 е прикажан; Највисока



бројност на видот е во март (сл. 3, табела 1).

При користење на единици како и на нивните симболи, авторите треба да го применуваат Интернационалниот систем за единици (*SI - International System of Units*).

### 3. Изработка на семинарски/дипломски трудови

Семинарските/дипломските трудови можат да се изработуваат и да опфаќаат:

– **Тематски проблематики**, образложување на определена тема од наставната програма (за семинарски труд особено во I и II циклус студии и за завршен испит, особено при тригодишни студии со 180 ЕКТС);

– **Истражувачки проблематики**, образложување на резултати од сопствени или тимски истражувања (за семинарски труд, особено во II и III циклус и за дипломски труд особено при четиригодишни студии со 240 ЕКТС).

Темата, насловот и бројот на страниците на семинарската работа ја определува предметниот наставник или менторот на кандидатот за магистерскиот труд или интерниот и екстерниот ментор за докторските студии.

Темата и насловот за завршниот испит/дипломската работа, студентот ја избира од списокот на теми што се објавени од единицата на УГД на веб-страницата на факултетот за секоја катедра/институт/оддел посебно, на почетокот на секоја студиска година. Списокот на темите за завршен испит ги верификува Наставно-научниот совет на единицата при Универзитетот, по предлог на соодветната катедра/институт или оддел.

Првата, односно насловната страница (корицата) на семинарската/дипломската работа содржи:

– На почетокот од страницата со ГОЛЕМИ БУКВИ (БОЛД), 12, порамнување централно (*Central*):

**УНИВЕРЗИТЕТ „ГОЦЕ ДЕЛЧЕВ“ – ШТИП  
ЕДИНИЦА НА УНИВЕРЗИТЕТОТ**

**Катедра/институт/оддел на единицата на Универзитетот**

– на средината на почетната страница

**НАСЛОВ (ГОЛЕМИ БУКВИ - БОЛД, 12)**, порамнување централно (*Central*)

**СЕМИНАРСКА/ДИПЛОМСКА РАБОТА**

**НАСЛОВ**

– По насловот следат името, презимето и звањето на менторот (лево порамнување, **мали букви 12 - болд**). Потоа на истиот ред се пишува името и презимето на кандидатот и бројот на индексот (десно порамнување, **мали букви 12 - болд**).

**ментор; кандидат  
звање/име и презиме име и презиме  
број на индекс 0369**

– На средината од дното од страницата се пишува местото, месецот и годината (**мали букви 12 - болд**)

**Штип, месец година**

– Втората страница е **СОДРЖИНА**, во којашто е даден преглед на сите поглавја по број на страници во семинарската работа.

– Семинарската/дипломската работа (тематска) ги содржи следниве поглавја, по редослед:

- **НАСЛОВ НА СЕМИНАРСКАТА;**
- **Краток извадок** (не повеќе од 250 зборови);
- **Клучни зборови** (3-7 зборови што ги нема во насловот);
- **Title** (НАСЛОВ НА АНГЛИСКИ ЈАЗИК, 12);
- **Abstract** (*not more than 250 words*);
- **Key Words;**
- **Вовед** (*Introduction*);
- **Тематски поглавја и потпоглавја** (обработка на темата);
- **Заклучок** (*Concluding remarks*);
- **Користена литература** (*References*).

– Семинарската/дипломската работа (истражувачка) ги содржи следниве поглавја, по редослед:

- **НАСЛОВ НА СЕМИНАРСКАТА;**
- **Краток извадок** (не повеќе од 250 зборови);
- **Клучни зборови** (3-7 зборови што не се содржат во насловот);
- **Title** (НАСЛОВ НА АНГЛИСКИ ЈАЗИК, 12);
- **Abstract** (*less than 250 words*);
- **Key Words;**
- **Вовед** (*Introduction*);
- **Материјал и метод на работа** (*Materials and methods*);
- **Резултати и дискусија** (*Results and discussion*);
- **Заклучок** (*Concluding remarks*);
- **Користена литература** (*References*).

Потточките во одделното поглавје да се нумерирани со еден вовлечен параграф, пример:

## **2. Материјал и метод на работа;**

### **2.1. Тренески испитувања;**

### **2.2. Лабораториски испитувања.**

По секое ново поглавје се остава еден празен проред, но нема проред меѓу насловот и текстот на поглавјето.

### **3.1. Семинарски трудови - прв циклус студии**

Според Правилникот за условите, критериумите и правилата за запишување и студирање на првиот циклус студии на Универзитетот „Гоце Делчев“ во Штип, изработката на семинарски труд е задолжителна по секоја наставна програма. Насловот и темата на семинарската работа ги одредува предметниот наставник, а оценувањето на семинарскиот труд е регулирано со истиот Правилник и во кумулативната оценка од предиспитните активности и завршниот испит може да изнесува **0–10 поени**.

Бројот на страници на семинарскиот труд го одредува предметниот наставник, според тематската област што се обработува, **но не треба да биде пократок од 10 страници**.

## **4. Предлог теми за изработка на проектни задачи:**

1. Елементи, фактори и појава на туристичките движења во Република Македонија
2. Елементи на туристичките движења во Република Македонија
3. Туристичко-географска положба на Република Македонија
4. Територија
5. Граници и гранични премини
6. Туристичко-географската положба спрема главните правци, емитивни земји и региони
7. Функционални белези на туристичко-географската положба
8. Мотивирачки фактори на туристичките движења во Република Македонија.
9. Мотивирачки иницијативни, атрактивни, комуникативни и рецептивни фактори во Република Македонија
10. Природно географски и антропо-географски мотивирачки фактори
11. Појава и развој на туризмот во Република Македонија
12. Преттуристички движења во Република Македонија
13. Појава на туризмот и етапи на развој
14. Природни туристичко-атрактивни мотивирачки фактори и вредности
15. Релјеф – геоморфолошки туристички вредности
16. Планините како туристичка вредност
17. Клисурите и кањоните како туристичка вредност
18. Вулканските и поствулканските форми како туристичка вредност
19. Денудациските форми како туристичка вредност
20. Пештерите како туристичка вредност
21. Клима – климатско мотивирачки фактори и вредности
22. Климатски фактори
23. Климатски елементи
24. Видови клима во Република Македонија
25. Хидрографија – хидрографски мотивирачки фактори и вредности
26. Извори
27. Реки
28. Езера
29. Термоминерални води

30. Биогеографски мотивирачки фактори и вредности
31. Растителен свет
32. Животински свет
33. Национални паркови и природни резервати
34. НП Пелистер
35. НП Маврово
36. НП Галичица
37. Природни резервати
38. Антропогени туристички фактори и мотивирачки вредности
39. Културно-историски туристички мотиви
40. Културно-историски споменици
41. Етнографски и социјални туристички мотиви
42. Манифестациски туристички мотиви
43. Амбиентални туристички мотиви
44. Рецептивни фактори за развој на туризмот
45. Сместувачки капацитети
46. Угостителски објекти
47. Туристички агенции, бироа, инфоцентри
48. Движење на туристичкиот промет
49. Комуникативни фактори за развој на туризмот
50. Патна и железничка мрежа
51. Воздушен и крај езерски сообраќај
52. Видови туризам и нивна валоризација
53. Езерски туризам
54. Планински туризам
55. Бањски туризам
56. Верски туризам
57. Урбан туризам
58. Рурален туризам
59. Културно историски туризам
60. Манифестациски туризам
61. Вински туризам
62. Ловен и риболовен туризам
63. Други селективни видови туризам
64. Туристичка регионализација
65. Западен Регион
66. Средишен Регион
67. Источен Регион.

Освен предложените теми за изработка на проектните задачи, студентите можат да изберат тема по сопствен избор која што одговара на материјалот по предметот „**НАЦИОНАЛНА ТУРИСТИЧКА ГЕОГРАФИЈА**“. Проектните задачи се изработуваат индивидуално (не во групи).

## Вежба бр. 2

Студија на случај – I. **ЕЛЕМЕНТИ, ФАКТОРИ И ПОЈАВА НА ТУРИСТИЧКИТЕ ДВИЖЕЊА ВО РС Македонија, 1. Елементи на туристичките движења, 2. Туристичко-географска положба до 2.3.3. Туристичко-географска положба спрема главните туристички правци.**

**Пример: 1. Елементи на туристичките движења, 2. Туристичко-географска положба, 3. Мотивирачки фактори на туристичките движења до 2.3.3. Туристичко-географска положба спрема главните туристички правци.**

Активност: Професор/асистент и студент

Се користи интернет, се пребаруваат повеќе веб-страници:  
[https://mk.wikipedia.org/wiki/Туризам\\_во\\_Македонија](https://mk.wikipedia.org/wiki/Туризам_во_Македонија)

### ПРАШАЊА И ЗАДАЧИ

- ✓ Што е предмет на истражувањето на Националната туристичка географија?
- ✓ Која е целта на истражувањето на Националната туристичка географија?

#### 1. Елементи на туристичките движења:

- ✓ Кои се елементите на туристичките движења?

##### 1.1. Просторни елементи:

- ✓ Како просторни елементи определени се кои елементи?
- ✓ Каква може да биде туристичко-географската положба според големината на влијанието?
- ✓ Што е национална туристичко-географска положба?
- ✓ Од групата на простори со светска туристичко-географска положба, кои се просторите со интерконтинентален карактер?
- ✓ Каде се одвиваат туристичките движења со континентална туристичко-географска положба?
- ✓ Кои простори содржат туристички движења со регионална туристичко-географска положба?
- ✓ Кои туристички движења се одликуваат со национална туристичко-географска положба?
- ✓ Кои места се со локална туристичко-географска положба?
- ✓ Кои места имаат најголема вредност од туристичко-географската положба?
- ✓ Што подразбираме под разместеност на туристичките мотиви?
- ✓ Во што се изразува густината на туристичките мотиви на одредена географска територија?
- ✓ Што преставува поголема густина на туристички мотиви?
- ✓ Линеарната разместеност подразбира туристичките мотиви да се лоцирани во приближно иста линија и најчесто се својствени за кои простори ... ?
- ✓ Со што е претставена групната разместеност на туристичките мотиви?
- ✓ Разместеноста на туристичките места можеме да ја набљудуваме од просторно-географски аспект во однос на што ... ?
- ✓ Кои односи ги изразува територијалноста на туристичките места?
- ✓ Што ја обележува контрактивната зона?
- ✓ Одреден географски простор изобилува со атрактивност на разновидни мотиви, кои се тие ... ?
- ✓ Зошто поврзаноста е еден од најважните услови и елементи за туристичко активирање на просторот?



- ✓ Низ колку фази се изразува односот меѓу поврзаноста и атрактивноста на туристичките мотиви и локалитети?
- ✓ Каква е взаемната и непосредната поврзаност на развојот на сообраќајот со туристичките движења за развојот на туризмот во одреден географски простор?

#### 1.2. Функционални елементи:

- ✓ Преку што се означуваат туристичките движења во географскиот простор што поседуваат функционални елементи?
- ✓ Од колку етапи се состои патувањето како елемент?
- ✓ Претходна етапа на патувањето го опфаќа временскиот период во совладувањето на просторот, од кое до кое место?
- ✓ Каква е главната или наменската етапа?
- ✓ Со кои елементи, главната етапа го опфаќа престојот?
- ✓ Што опфаќаат квантитативните елементи?
- ✓ Што подразбираме под должина на туристичкиот престој?
- ✓ Каков може да биде бројот на посетители (туристи) и каков е нивниот вид?
- ✓ Каков може да биде квалитетот на туристичката понуда?
- ✓ Какво е значењето на повратната или завршната етапа на туристичкото патување?
- ✓ Со што се карактеризира повратната етапа?

#### 1.3. Рекреативни елементи:

- ✓ Што означува зборот рекреација?
- ✓ Што се овозможува преку рекреативните елементи?
- ✓ На што се изложени перманентно луѓето во градовите?
- ✓ Зошто се појавува потреба за привремена промена на престојот?
- ✓ Каков може да биде одморот?
- ✓ Каков рекреативен елемент претставува освежувањето?
- ✓ Што обезбедува закрепнувањето на сетилата?

#### 1.4. Културни елементи:

- ✓ Кои ефекти ги опфаќаат културните елементи на туристичките движења?
- ✓ Кои се главни културни елементи врз кои се базираат туристичките движења?
- ✓ Зошто информирањето е многу важен елемент на туристичките движења?
- ✓ Туристичката клиентела, речиси без исклучок има потреба за што?
- ✓ Денес, туристот што посетува некој објект за информирање се задоволува со наједноставни туристички информации, преку што?
- ✓ Информираноста е многу важен елемент на туристичките движења, која мерка ги поттикнува овие движења и според што?
- ✓ Запознавањето подразбира користење, на што?
- ✓ Преку што може да биде запознавањето?
- ✓ Контакттирањето е значаен елемент преку кој се искажува што?
- ✓ Контактите се остваруваат во сите фази на туристичката активност, тие се кои?
- ✓ Преку контактите како културен елемент на туристичките движења лежи социолошкото значење на туризмот, преку што ...?
- ✓ Што претставува доживувањето?
- ✓ Во туристичката понуда најмногу се доживува она што е ...?

#### 2. Туристичко-географска положба:

- ✓ Туристичко-географската положба има значајно влијание врз степенот на вклученоста, на што?
- ✓ Колку приода среќаваме во науката при третирањето на туристичко-географската положба?
- ✓ Дали може да се истражува туристичката положба изолирано од географската положба?

- ✓ Кои карактеристики ги одделува проф. Мариноски во рамките на туристичко-географската положба на нашата земја?

## 2.1. Територија:

- ✓ Кога е населен просторот на РС Македонија?
- ✓ Од кога датираат податоците за формирање на првата македонска државно територијална форма?
- ✓ Во кој период доживува вистински подем Античка Македонија?
- ✓ Која година Македонија потпаѓа под римска власт?
- ✓ Кога започнала словенската колонизација на нашата земја?
- ✓ Кога се формирало Самоиловото Царство?
- ✓ По што се карактеристични настаните во XI и XII век за нашата држава?
- ✓ Во кој период нашата земја се наоѓала под српска власт?
- ✓ Турската власт во Македонија траела од (...)–до (...).?
- ✓ Која година се одиграле Првата и Втората балканска војна на територијата на нашата Македонија?
- ✓ Колку години траела Првата светска војна?
- ✓ Која година е создадено Кралството СХС и до која година траело?
- ✓ Која година започнала и кога завршила Втората светска војна?
- ✓ Во периодот после Втората светска војна, од 1944 до 1991 година, Македонија била дел од која федерација на републики?
- ✓ Која година Република Македонија стана независна држава?
- ✓ Која година нашата земја е примена за рамноправна членка на ООН?
- ✓ Каде се наоѓа најсеверната точка во нашата држава?
- ✓ Каде се наоѓа најјужната точка во нашата држава?
- ✓ Каде се наоѓа најисточната точка во нашата држава?
- ✓ Каде се наоѓа најзападната точка во нашата држава?

## 2.2. Граници и гранични премини:

- ✓ Со кои држави се граничи Република С. Македонија?
- ✓ Какви можат да бидат границите на нашата држава?
- ✓ Колку km изнесува вкупната должина на границите од нашата земја?
- ✓ Колку е долга сувоземната граница од нашата држава (во km)?
- ✓ Колку е долга езерската граница од нашата држава (во km)?
- ✓ Колку е долга речната граница од нашата држава (во km)?
- ✓ Колку е долга (во km) границата со Република Албанија?
- ✓ Колку е долга (во km) границата со Република Бугарија?
- ✓ Колку е долга (во km) границата со Република Грција?
- ✓ Колку е долга (во km) границата со Република Србија?
- ✓ Колку е долга (во km) границата со Република Косово?
- ✓ Колкав е бројот на официјалните гранични премини на РС Македонија?
- ✓ Колку патни гранични премини има РС Македонија?
- ✓ Колку железнички гранични премини има РС Македонија?
- ✓ Колку воздушни гранични премини има РС Македонија?
- ✓ Од кои елементи зависи успешното функционирање на граничните премини од нашата земја?

### 2.2.1. Граници и гранични премини кон Република Албанија:

- ✓ Како се протега границата со Република Албанија?
- ✓ Од каде започнува и каде завршува границата со Република Албанија?
- ✓ Колку гранични премини постојат на границата со Република Албанија и кои се тие?
- ✓ Која година е означена границата кон Република Албанија?

### 2.2.2. Граници и гранични премини кон Република Грција:

- ✓ Од каде започнува и каде завршува границата со Република Грција?
  - ✓ Колку гранични премини постојат на границата со Република Грција и кои се тие?
  - ✓ Која година е означена границата кон Република Грција?
- 2.2.3. Граници и гранични премини кон Република Бугарија:
- ✓ Од каде започнува и каде завршува границата со Република Бугарија?
  - ✓ Колку гранични премини постојат на границата со Република Бугарија и кои се тие?
  - ✓ Која година е означена границата кон Република Бугарија?
- 2.2.4. Граници и гранични премини кон Република Србија:
- ✓ Од каде започнува и каде завршува границата со Република Србија?
  - ✓ Колку гранични премини постојат на границата со Република Србија и кои се тие?
  - ✓ Која година е означена границата кон Република Србија?
- 2.2.5. Граници и гранични премини кон Република Косово:
- ✓ Од каде започнува и каде завршува границата со Република Косово?
  - ✓ Колку гранични премини постојат на границата со Република Косово и кои се тие?
  - ✓ Која година е означена границата кон Република Косово?
- 2.2.6. Аеродромите како гранични премини:
- ✓ Колку меѓународни аеродроми постојат во РС Македонија?
  - ✓ Колкав е бројот на авиокомпаниии кои оперираат на Меѓународниот аеродром Скопје?
  - ✓ Колкав е бројот на авиокомпаниии кои оперираат на Меѓународниот аеродром Св. Апостол и Павле во Охрид?
- 2.3. Туристичко-географска положба спрема главните правци, емитивните земји и региони:
- 2.3.1. Јужноевропска туристичко-географска положба:
- ✓ На кој дел од Европа припаѓа РС Македонија со нејзината географска положба?
  - ✓ Какво е влијанието на Медитеранот врз туристичкиот развој на РС Македонија?
  - ✓ Кон Јужна Европа водат голем број важни туристички патни правци, кои се тие?
  - ✓ Кои се најблиски морски површини на Медитеранот до нашата држава?
  - ✓ Колку km се оддалечени, од нашата држава, Егејско, Јадранско и Јонско Море?
  - ✓ Дали е поволна туристичко-географската положба кон Јужна Европа?
  - ✓ Какво влијание, врз нашата држава, има Средоземното Море?
- 2.3.2. Балканска туристичко-географска положба:
- ✓ Местоположбата во која се наоѓа нашата држава на Балканскиот Полуостров?
  - ✓ Што е тоа што балканскиот простор го прави да биде многу интересен?
  - ✓ Какви патни правци поминуваат низ Балканскиот Полуостров?
  - ✓ Какви траги оставиле воените настани на Балканскиот Полуостров?
  - ✓ Како влијаеле стопанските движења врз Балканскиот Полуостров и врз нашата држава?
  - ✓ Какво е значењето на Вардарската Долина за нашата држава?
  - ✓ Какви остатоци среќаваме по должината на Вардарската Долина?
  - ✓ Какво е значењето на реката Лепенец за нашата држава?
  - ✓ Каква е можноста за поврзување на нашата држава на југозапад преку граничниот премин Кафасан и реката Шкумба, преку Црни Дрим, Дрим, реката Маќа во Албанија, Охридското и Преспанското Езеро и реката Деволи во Албанија?

- ✓ Каква е поврзаноста на нашата држава на југ кон Република Грција?
- ✓ Каква е поврзаноста на нашата држава на југ преку Пелагониската Котлина - Егејското и Јонското Море?
- ✓ Каква е поврзаноста на нашата држава на југ преку Дојранската Долина и Солунското пристаниште?
- ✓ Каква е поврзаноста на нашата држава преку долините на реките Струмица, Струма и Марица?
- ✓ Каква е поврзаноста на нашата држава преку долините на реките Струмица, Струма кон реката Искр?
- ✓ Каква е поврзаноста на нашата држава преку долината на реката Брегалница и Малешевијата?
- ✓ Балканската положба на нашата држава овозможува важен проток, на што ...?

### 2.3.3. Туристичко-географска положба спрема главните туристички правци:

- ✓ Каков карактер можат да имаат движењата на туристите?
- ✓ Меѓу кои континенти најчесто се одвиваат најзначајните туристички движења во светот?
- ✓ Со колкав процент, во меѓународниот туристички промет, учествуваат Европа и Америка?
- ✓ Од кои делови, правци и региони можат да се следат движењата на туристите во Европа?
- ✓ Колку главни правци на туристички движења се издвоени во Европа, во зависност од бројот на туристи и нивниот состав?
- ✓ Кои области ги поврзува западно-медитеранскиот туристички правец?
- ✓ Кои држави ги поврзува централно-медитеранскиот туристички правец?
- ✓ Кои држави ги поврзува источно-медитеранскиот туристички правец?
- ✓ Дали нашата држава има поволна туристичко-географска положба кон источно-медитеранскиот туристички правец и поголема можност за развој на транзитниот туризам?

### Вежба бр. 3

Студија на случај – Од 2.3.4. Туристичко-географска положба спрема емитивните туристички правци до 2.4.3. Поливалентност, 3. Мотивирачки фактори на туристичките движења, 3.1. Мотивирачки иницијативни, атрактивни, комуникативни и рецептивни фактори.

**Пример:** Од 2.3.4. Туристичко-географска положба спрема емитивните туристички правци до 2.4.3. Поливалентност, 3. Мотивирачки фактори на туристичките движења, 3.1. Мотивирачки иницијативни, атрактивни, комуникативни и рецептивни фактори.

Активност: Професор/асистент и студент

Се користи интернет, се пребаруваат повеќе веб-страници:

[https://mk.wikipedia.org/wiki/Туризам\\_во\\_Македонија](https://mk.wikipedia.org/wiki/Туризам_во_Македонија)

2.3.4. Туристичко-географска положба спрема емитивните простори и земји:

- ✓ Денес во светот како најсилни туристички емитивни подрачја се сметаат кои?
- ✓ Според обемот на туристичката побарувачка денес водечки држави во светот се кои?
- ✓ Каква има туристичко-географска положба Република С. Македонија во однос на САД и Канада?
- ✓ Меѓународниот туристички промет на нашата држава најмногу зависи од туристите што доаѓаат од ... (кои држави)?
- ✓ Колку проценти изнесува меѓународниот туристички промет од европските туристи, а колку проценти од државите што не се европски?
- ✓ Дали туристичката положба на нашата држава е доминантна кон европските држави?
- ✓ Во РС Македонија во туристичкиот промет во периодот од 1948-1991 година, кои држави имаат најголемо учество?
- ✓ Од кои други држави е важна посетата на туристите на нашата држава?
- ✓ Дали е поволна туристичко-географската положба со скандинавските држави?
- ✓ Дали е поволна туристичко-географската положба со државите од средноевропските и источноевропските земји?
- ✓ Кон кои држави и региони РС Македонија има најповолна туристичко-географска положба?

2.3.5. Туристичко-географска положба според главните конкурентни туристички региони и земји:

- ✓ Кои држави од Европа остваруваат најголеми туристички приходи во девизи од туристичката дејност?
- ✓ Колку милиони американски долари се реализирани (2017 година) во РС Македонија од меѓународните туристички потрошувачи?
- ✓ На што се должи слабата конкурентност на нашата држава?
- ✓ Што може да констатираме во поглед на потесната конкурентност?

2.3.6. Туристичко-географска положба спрема соседните држави како конкурентни земји:

- ✓ Дали РС Македонија има поволна туристичко-географска положба кон соседните држави?
- ✓ Дали поволната туристичко-географска положба на нашата држава ѝ овозможува поврзување со просторите околу неа кои имаат погуста демографска населеност?
- ✓ Кои се меѓународните патишта од системот на ТЕМ со кои е поврзана нашата држава?

- ✓ Во нашата држава се вкрстуваат сите значајни и поголеми патни правци кои се движат во правецот од каде?
- ✓ Околу кои мориња се наоѓаат најинтересните туристички мотиви во соседна Грција?
- ✓ Со која држава на север и со кои туристички локалитети нашата држава е поврзана преку Автопатот Пријателство?
- ✓ Со кои делови од Европа е поврзана нашата држава преку Србија на север?
- ✓ Со кои туристички места е позната Република Бугарија како сосед на РС Македонија?
- ✓ На запад, Коридорот 8 од РС Македонија води кон Албанија и кон кои познати туристички локалитети?
- ✓ Дали туристичко-географската положба на РС Македонија е многу поволна во однос на туристичките мотиви во соседните држави и малку пошироко?

#### 2.4. Функционални белези на туристичко-географската положба:

- ✓ Како функционални белези на туристичко-географската положба на нашата држава се истакнуваат кои?

##### 2.4.1. Транзитност:

- ✓ Како најважни транзитни патни правци во нашата држава се истакнуваат кои?
- ✓ Опиши го транзитниот патен правец север – југ.
- ✓ Опиши го транзитниот правец исток – запад.
- ✓ Како какви можат да се означат туристичките движења од местото на живеење до туристичките локации?
- ✓ Каде се случуваат локалните туристички движења?
- ✓ Околу кои градови постојат излетнички места?
- ✓ Регионалните туристички движења се одвиваат (од каде кон каде)?
- ✓ Кои градови во нашата држава се главни дисперзивни центри?

##### 2.4.2. Контактност:

- ✓ Во што се состои контактната на туристичката положба на нашата држава?
- ✓ Што ѝ овозможува централната положба на нашата држава на Балканот?
- ✓ Во кои соседни држави го има македонското население?
- ✓ Нашата држава има поволна или неповолна контактност со соседните држави во туристичка смисла?

##### 2.4.3. Поливалентност:

- ✓ Што ѝ овозможува (на нашата држава) близината на поголемите морски водени површини?
- ✓ Дали континенталните туристички вредности се комбинираат со морските туристички активности?
- ✓ Преку кои туристички вредности се изразува поливалентноста на туристичко-географската положба на нашата држава што се составни туристички елементи на географската средина?
- ✓ Какви карактеристики имаат природните вредности?
- ✓ Поливалентноста на туристичката положба во нашата држава се изразува преку многубројните туристички вредности. Кои се тие?

### 3. Мотивирачки фактори на туристичките движења:

- ✓ Според местото на дејствување, мотивирачките фактори можат да бидат?
- ✓ Според големината на влијанието, мотивирачките фактори можат да бидат?
- ✓ Според трајноста на делување, мотивирачките фактори можат да бидат?
- ✓ Според зависноста на однесувањето на учесниците, мотивирачките фактори можат да бидат?

- ✓ Според примена на технологија и мултимедијални изведби, мотивирачките фактори можат да бидат?

### 3.1. Мотивирачки иницијативни, атрактивни, комуникативни и рецептивни фактори:

#### - Мотивирачки иницијативни или придружувачки фактори:

- ✓ Како ги нарекуваме факторите што ги поттикнуваат туристичките движења на населението?
- ✓ Кои се најчестите придвижувачки фактори за туристичките движења?
- ✓ Каков фактор претставува загаденоста на животната, работната и рекреативната средина претставува?
- ✓ Од што зависи развојот на факторот за загаденоста на животната, работната и рекреативната средина?
- ✓ Кои видови и кои мерки за заштита и одржливост се преземат за заштита на воздухот - аерозагаденост, водите - хидрозагаденост, почвата - педозагаденост, бучавата и заморот?
- ✓ Што претставуваат, за туристичките движења, слободните финансиски средства и слободното време на потенцијалните туристи?
- ✓ Зошто се важни слободните финансиски средства и слободното време?
- ✓ Кои се другите иницијативни фактори?

#### - Атрактивни мотивирачки фактори:

- ✓ Како ги нарекуваме својствата на туристичките мотиви за привлекување на туристите?
- ✓ Какви можат да бидат атрактивните атрибути?
- ✓ Да се даде опис на атрактивните атрибути.
- ✓ Какви можат да бидат, според критериумот на потекло, атрактивните туристички мотиви?
- ✓ Под какви појави и процеси настанале природните туристички мотиви?
- ✓ Овие природни мотиви се проследени со процеси и појави што настануваат и се среќаваат ... (каде)?
- ✓ Како можеме да ги групираме природните мотиви?
- ✓ Која пејзажна група туристички мотиви ја сочинуваат природните и антропогените форми?
- ✓ Какви појави и процеси во просторот преставуваат антропогените мотиви?
- ✓ Што спаѓа во групата на антропогени туристички мотиви?

#### - Комуникативни мотивирачки фактори:

- ✓ Од што зависат основните фактори што ги даваат приоритетите во изборот на сообраќајното средство за превоз на туристите и развојот на туризмот?
- ✓ Кои се видовите комуникациски сообраќај со основните туристички белези?
- ✓ Опиши го железничкиот сообраќај, видовите превозни средства и основните туристички белези?
- ✓ Опиши го водениот сообраќај, видовите превозни средства и основните туристички белези?
- ✓ Опиши го воздушниот сообраќај, видовите превозни средства и основните туристички белези?
- ✓ Опиши го ПТТ сообраќајот, видовите превозни средства и основните туристички белези?
- ✓ Опиши го интернет сообраќајот, видовите превозни средства и основните туристички белези?
- ✓ Опиши го традиционалниот или класичниот сообраќај, видовите превозни средства и основните туристички белези?

- ✓ Преку што е преставен сообраќајот во функција на туризмот?
- ✓ Според податоци од Светската туристичка организација во 2017 година процентуално, кој вид сообраќај го користеле туристите?
- ✓ Каква е улогата на појавата и развојот на железничкиот сообраќај во функција на туризмот?
- ✓ Каква е улогата на појавата и развојот на патниот сообраќај во функција на туризмот?
- ✓ Каква е улогата на појавата и развојот на водениот сообраќај во функција на туризмот?



## Вежба бр. 4

Студија на случај – Воздушен сообраќај - Преглед 6., **4. Појава и развој на туризмот, II. ПРИРОДНИ ТУРИСТИЧКО-АТРАКТИВНИ МОТИВИРАЧКИ ФАКТОРИ И ВРЕДНОСТИ ВО РС Македонија, 1. Релјефно-геоморфолошки туристички вредности, 1.1.1. Планините како туристичка вредност**

**Пример:** Воздушен сообраќај - Преглед 6., **4. Појава и развој на туризмот, II. ПРИРОДНИ ТУРИСТИЧКО-АТРАКТИВНИ МОТИВИРАЧКИ ФАКТОРИ И ВРЕДНОСТИ ВО РС Македонија, 1. Релјеф-геоморфолошки туристички вредности, 1.1.1. Планините како туристичка вредност**

Активност: Професор/асистент и студент

Се користи интернет, се пребаруваат повеќе веб-страници:

[https://mk.wikipedia.org/wiki/Туризам\\_во\\_Македонија](https://mk.wikipedia.org/wiki/Туризам_во_Македонија)

- ✓ Каква е улогата на појавата и развојот на воздушниот сообраќај во функција на туризмот?
- ✓ Каква е улогата на појавата и развојот на ПТТ сообраќајот во функција на туризмот?
- ✓ Каква е улогата на појавата и развојот на традиционалниот сообраќај во функција на туризмот?

- Рецептивни мотивирачки фактори:

- ✓ Рецептивните фактори во туристичките движења претставуваат такви фактори коишто влијаат... (врз што)?
- ✓ Во групата на овие фактори посебно место заземаат објектите ... (за што)?
- ✓ Кои се важни елементи на овие мотивирачки фактори?
- ✓ Каква е улогата на поважните рецептивни туристички мотивирачки фактори на квалитетот на сместувачките капацитети и кои се најважните објекти за сместување?
- ✓ Каква е улогата на поважните рецептивни туристички мотивирачки фактори на квалитетот на услужните капацитети и разни видови на објекти?
- ✓ Каква е улогата на поважните рецептивни туристички мотивирачки фактори на квалитетот на комунално-инфраструктурната уреденост и разни видови на јавни објекти?
- ✓ Каква е улогата на поважните рецептивни туристички мотивирачки фактори на квалитетот на сообраќајната уреденост и разни видови патишта, пруги, станици и др.?
- ✓ Каква е улогата на поважните рецептивни туристички мотивирачки фактори на квалитетот на комуникативната опременост?
- ✓ Каква е улогата на поважните рецептивни туристички мотивирачки фактори на квалитетот на организациските форми и организации на стопанските и општествените дејности во туризмот?
- ✓ Каква е улогата на поважните рецептивни туристички мотивирачки фактори на квалитетот на политичките фактори?
- ✓ Каква е улогата на поважните рецептивни туристички мотивирачки фактори на квалитетот на културните фактори?

3.2. Природно географски и антропо-географски мотивирачки фактори:

- **Природно географски мотивирачки фактори:**

- ✓ Со кои богатства располага планетата Земја?
- ✓ Планетата Земја, со што го поттикнала човекот?
- ✓ На што дава опис посебниот дел на туристичката географија - физичката туристичка географија ?
- ✓ Другата посебна дисциплина е општествената туристичка географија, која опишува што?
- ✓ Според тоа, не може да се спознаат елементите, факторите и мотивите на туристичките движење доколку географски не се осознаат главните законитости на поимите, појавата и процесот на создавање ... (на што)?
- ✓ За таа цел, прво ќе започнеме со елаборирање на основните законитости како функционира .. (што)?
- ✓ Елементите, факторите и мотивите кои иницираат разни видови туризам и туристички движења, а се резултат на туристичката валоризација на вредностите ... (на што)?

**- Антропо-географски мотивирачки фактори:**

- ✓ На што се погодни за валоризација природните мотивирачки фактори?
- ✓ Туристичката привлечност на антропогените мотиви се гледа во нивните комплементарни вредности од низа елементи ... (на кои)?
- ✓ Каква вредност поседува контрактивната зона на антропогените туристички мотиви?
- ✓ Предмет на проучување на овие атропогените мотивирачки фактори се повеќе научни дисциплини ... (кои)?
- ✓ Во групата на антропогени туристички мотиви спаѓаат?

**4. Појава и развојна туризмот:**

4.1. Преттуристички движења:

- ✓ Опиши ја хронологијата на миграции и на патувања од предисторијата до почетокот на XX век?
- ✓ Лицата самостојно (или групно) учествувале во организирани патувања низ Големата Империја. Таа се протегала на делови од колку континенти?
- ✓ За што, патописците, оставиле драгоцени белешки во објавените книги?
- ✓ Подобри и пластични описи за преттурстички активности, регистрирани во делата на повеќе странски и турски патописци, среќаваме од почетокот на XIX век па наваму ... (за кои градови)?
- ✓ Кои места се споменуваат во нивните описи?
- ✓ Како прв и пластичен пример е Патописот на Јозеф Милер од 1843 година, за кој град?
- ✓ Во оваа прилика ќе изнесеме и податокот за почеток на планинарството во РС Македонија. Од кој патописец и која година?

4.2. Појава на туризмот и етапи на развој:

- ✓ Во колку етапи можеме да го поделиме развојот на туризмот во РС Македонија, за дваесеттиот век?

4.2.1. Развој на туризмот до Втората светска војна:

- ✓ Слабиот и бавен развој на стопанството, економијата и стандардот на балканските држави има големо влијание врз појавата и развојот на што?
- ✓ Кои биле првите објекти за колективно сместување?
- ✓ Кои се тие две детски одморалишта изградени во нашата држава за сместување?

- ✓ Првата туристичка активност организирана во нашата земја е евидентирана во која година?
- ✓ Кога во Скопје било основано првото туристичко друштво и како се викало?
- ✓ Поради што активноста на ова друштво Југ не била голема?
- ✓ Која година во Прилеп се организира Планинарското друштво „Златоврв“ главно од студенти што се школувале во странство?
- ✓ Подоцна во Прилеп се формира и планинарското друштво кое се викало ... (како)?
- ✓ Во кои други градови од нашата држава се формираат планинарски друштва?
- ✓ Која година во Тетово се формира планинарско смучарско (скијачко) друштво „Љуботен“?
- ✓ Која година бил основан Советодавен одбор за развој на туризмот, а потоа се отвора филијала на „Путник“?
- ✓ Покасно се формираат туристички друштва во повеќе градови во Македонија. Во што прераснува овој одбор на туристички друштва и кога станал член на Планинарското друштво на Југославија?
- ✓ Со ширење на туристичката активност биле формирани и повеќе туристички друштва во нашата држава... (кои)?
- ✓ На кои планини и која година Сојузот организирал изградба на планинарски домови?

#### 4.2.2. Развој на туризмот по Втората светска војна, до денес (1944/2019 год.)

- ✓ На колку периоди може да се подели стопанскиот развој на нашата земја?

##### 1. Административен период:

- ✓ Од која до која година траел административниот период?
- ✓ Каков бил финансискиот ефект од туризмот во овој период?

##### 2. Работничкото самоуправање:

- ✓ Од која до која година траел вториот период во нашата земја?
- ✓ На колку дена е стабилизирани просечниот престој на посетителите?

##### 3. Пазарното работење на стопанството како трет период:

- ✓ Од која година започнува третиот период и до кога трае?
- ✓ Колку туристи престојувале и колку ноќевања реализирале во 2017 година во РС Македонија и со колкав просечен престој (во денови)?
- ✓ Главна карактеристика на туристичкиот промет во РС Македонија е што од вкупниот број туристи во 2017 година, домашни туристи имало колку, а странски туристи имало колку ?
- ✓ Од вкупниот број ноќевања во 2017 година, колку реализирале домашните, а колку странските гости?
- ✓ Од странските туристи коишто ја посетиле РС Македонија во 2017 година, најбројни се туристите од ... (кои држави)?
- ✓ Од ноќевањата на странските туристи, гледано по земји на припадност, туристите од кои држави оствариле најмногу ноќевања?

## II. ПРИРОДНИ ТУРИСТИЧКО-АТРАКТИВНИ МОТИВИРАЧКИ ФАКТОРИ И ВРЕДНОСТИ:

### 1. Релјефно-геоморфолошки туристички вредности:

- ✓ За туристичкиот развој на нашата држава многу важни се следните природни атрактивно-мотивирачки фактори?

#### 1.1. Релјефни и геоморфолошки туристички вредности:

- ✓ Со помош на тектонските и ерозивно-акумулативните процеси на територијата од нашата држава се создадени многу интересни облици, кои се тие?
- ✓ Кои се планините во РС Македонија со карактеристични релјефни облици што имаат туристичка вредност и се интересни за развој на туризмот?

### 1.1.1. Планините како туристичка вредност:

- ✓ Каков е релјефот во РС Македонија по морфометриските карактеристики?
- ✓ Најголем дел од територијата зафаќаат планините, ридовите или рамнините?
- ✓ На колку групи, според височината, се поделени планините во Република Северна Македонија?
- ✓ Според староста на настанување, планините се поделени како?
- ✓ Така, според Мариноски, бројот на планини изнесува колку?
- ✓ Колку има планини според професорот Александар Стојмилов?
- ✓ Колкав е бројот на планините според професорите Колчаковски и Милески?
- ✓ Колкав е бројот на планински масиви според професорот Благоја Маркоски?
- ✓ Во колку групации според типот на релјефот, професорот Благоја Маркоски, ги издвојува планинските масиви во РС Македонија и кои се тие?
- ✓ Колку планини се со над 2 500 метри и кои се тие?
- ✓ Колку планини се од 2 000 до 2 500 метри и кои се тие?
- ✓ Колку планини се од 1 000 до 2 000 метри и кои се тие?
- ✓ Колку планини се од 500 до 1 000 метри и кои се тие?
- ✓ Планините и нивните ограноци покрај постоечките имаат и свои локални имиња (кои произлегуваат од разни дијалекти и јазици), па така, етимолошки планините можеме да ги сретнеме и под различни додавки во нивните имиња, (на пример)?
- ✓ Колку изнесува бројот на планини во РС Македонија, врз основа на нашите истражувања. Колку се високи, средни и ниски?
- ✓ Сложени планински масиви се кои?
- ✓ **Шар Планина** е составена од повеќе посебни планински предели и ограноци, кои се тие?
- ✓ **Планината Јакупица** или Мокра Планина, е составена од пет поголеми посебни планини, кои се тие, но и од уште неколку други помали планински ограноци, кои се тие?
- ✓ Од кои планински ограноци е составен **планинскиот масив Бистра**?
- ✓ Друг интересен показател за планините во РС Македонија е поврзаноста на повеќе планински масиви без да бидат пресечени со што?
- ✓ Овие два примера се добар показател за идно планирање на планинарско-туристички трансверзали кои во РС Македонија ги има многу ... (кои се тие)?
- ✓ Дали РС Македонија има најголем број планини во однос на својата површина, не само на Балканот и во Европа, туку и пошироко?
- ✓ За развој на туризмот најинтересни се високите планини со над колку метри надморска височина?
- ✓ Колку изнесува бројот на високи планини во РС Македонија, кои се тие?
- ✓ Особено туристички се атрактивни планините со над 2 500 метри височина, кои се тие планини?
- ✓ Од нив, две планини се повисоки од 2 700 метри, кои се тие?
- ✓ Во нашата држава има вкупно над 250 покарактеристични врвови од кои стотина се повисоки од 2 000 метри надморска височина. За кои спортови овозможуваат прекрасни услови овие планини?
- ✓ Врз основа на детални научни проучувања е утврдено дека на високите планини во нашата држава можат да се формираат колку зимско спортски центри?
- ✓ Единствена планина во нашата држава на која можат да се формираат најголем број на зимско спортски планински центри е **Шар Планина**. За колку скијачки центри има услови да се изградат на оваа планина?
- ✓ Колку изнесува вкупната должина на сите скијачките патеки на **Шар Планина**?
- ✓ На второ место според планинските можности за развој на планинските спортови е **планината Пелистер**. Колку зимско спортски центри можат да се изградат на оваа планина, со колкава должина на скијачките патеки?

- ✓ На кои планини се наоѓаат другите скијачки зимско спортски центри?
- ✓ Од сите наведени, денес функционираат седум зимско спортски центри, на кои планини?
- ✓ Колку активни зимско спортски центри постојат денес во нашата држава, а уште колку се планирани да се изградат во иднина?
- ✓ За одвивање на зимските спортови во нашата држава постојат повеќе локации, кои се тие?
- ✓ Каде се наоѓаат најпопуларните зимски спортски центри за домашните и за странските регионални туристи?
- ✓ на кои планини има најдолги скијачки патеки со должина од 20 km и 7 km?
- ✓ Какви објекти за сместување постојат на [Попова Шапка](#) и на [Маврово](#)?

## Вежба бр. 5

Студија на случај – Планинарско туристички активни планини во РС Македонија, 1.1.2. Клисурите и кањоните, 1.1.3. Вулканските и поствулканските форми и 1.1.4. Денудационите форми како туристичка вредност

**Пример:** Планинарско туристички активни планини во РС Македонија, 1.1.2. Клисурите и кањоните, 1.1.3. Вулканските и поствулканските форми и 1.1.4. Денудационите форми како туристичка вредност

Активност: Професор/асистент и студент

Се користи интернет, се пребаруваат повеќе веб-страници:

[https://mk.wikipedia.org/wiki/Туризам\\_во\\_Македонија](https://mk.wikipedia.org/wiki/Туризам_во_Македонија)

- ✓ Колку планини, како планинарско-туристички активни планини, има во РС Македонија и кои се тие?
- ✓ Како најзначајна планина во која се практикуваат разни активности од сферата на планински туризам во нашата држава е која ?
- ✓ Кои градови се наоѓаат во непосредна близина на Шар Планина?
- ✓ Колку изнесува површината на Шар Планина, колку е долга планината, колку е широка, колку има врвови и колку се повисоки од 2 000 метри?
- ✓ Како се вика највисокиот врв на Шар Планина и колку е висок?
- ✓ Кои се други познати врвови на Шар Планина?
- ✓ Кои форми, појави и објекти се важни за планинарството и за туризмот?
- ✓ Колку планински езера, постојани и повремени се наоѓаат на нашата, македонска, страна од Шар Планина?
- ✓ Шара е богата со вода и постојат околу 100 големи извори. Кои реки извираат?
- ✓ На Шар планина лоцирани се бројни атрактивни локалитети, кои се тие?
- ✓ На локалитетот Попова Шапка се наоѓа зимскиот скијачки центар „Попова Шапка“. Локалитетот претставува населба со бројни објекти, кои се тие?
- ✓ На кое место е по важност во нашата држава планината Бистра со нејзините зимско спортски активности?
- ✓ Како се вика највисокиот врв на Бистра и колку е висок? Колку е помала по површина од Шар Планина (со колку km<sup>2</sup>)?
- ✓ Бистра располага со разновидни геоморфолошки површински и подземни релјефни облици, кои се тие?
- ✓ Со што е богата планината Бистра?
- ✓ Природните убавини на Бистра, пространите била, вештачкото Мавровско Езеро и добрата комуникација овозможува да се развие ... (каков вид туризам)?
- ✓ Главен претставник на зимскиот туризам на Бистра е скијачки центар „Маврово“. Со што располага?
- ✓ На планината Бистра се наоѓаат и неколку рурални населби кои практикуваат рурален туризам, кои се тие?
- ✓ Како се вика највисокиот врв на Баба Планина, колку е висок? Колку изнесува вкупната површина на Баба Планина со Пелистер и со што располага?
- ✓ Кои релјефни форми се најзастапени на планината Баба?
- ✓ Планината Баба поради своите природни богатства е прогласена за национален парк. Со колку скијачки локалитети располага Планината Баба и кои се тие?
- ✓ Дали има сместувачки објекти во двата центра на Баба Планина?
- ✓ Каде се наоѓаат Осоговските Планини во РС Македонија?
- ✓ По што се карактеристични Осоговските Планини?
- ✓ Дали Осогово е најголема планина во источниот дел од нашата држава?
- ✓ Како се вика највисок врв на планината Осогово и колку е висок?

- ✓ Кои се најпознати локалитети за скијање на планината Осогово?
- ✓ Кој зимски центар, на Осоговските Планини, работи активно и дали има сместувачки објекти?
- ✓ Во кој дел од РС Македонија се наоѓаат планините: **Нице, Козјак и Кожув Планина?**
- ✓ Колку изнесува вкупната површина на планините: **Нице, Козјак и Кожув?**
- ✓ Кои се највисоките врвови и колку се високи врвовите на планините: **Нице, Козјак и Кожув?**
- ✓ Поради што туристичко-географската положба им е поволна или неповолна?
- ✓ Како најзначајна и туристичко најатрактивна е **Кожув Планина**, на која што се среќава ...?
- ✓ Во последните неколку години на **Кожув Планина** функционира скијачки центар, како се вика?
- ✓ Дали има сместувачки објекти на **Кожув Планина?**
- ✓ Во кој дел од РС Македонија се наоѓа **планината Јабланица?**
- ✓ Како се вика највисокиот врв и по што е позната **планината Јабланица?**
- ✓ На **планината Јабланица** има погодни терени за лоцирање на скијачки патеки, особено над кои села?
- ✓ **Планината Јабланица** е во близина на комуникациите што ги поврзуваат ... (кои градови)?
- ✓ Поради природните убавини **планината Јабланица** е посетувана од планинари и излетници. Кои места и кои објекти?
- ✓ **Планините Стогово со Караорман**, иако се подалеку од сообраќајните комуникации, сепак планинарите се посетувани, поради што?
- ✓ Како се вика највисокиот врв на **планината Стогово** и колку е висок?
- ✓ Во кој дел од државата се наоѓаат **планините Кораб, Дешат и Крчин?**
- ✓ Со какви природни богатства изобилува планинскиот предел на **планините Кораб, Дешат и Крчин?**
- ✓ Во кој дел на РС Македонија се протега **Планината Јакупица**, на кој планински масив припаѓа и колкава површина зафаќа, во km<sup>2</sup>?  
Како се вика највисокиот врв на **планината Јакупица** и колку е висок?
- ✓ **Планината Јакупица** или **Мокра Гора** е планина составена од пет посебни ограноци, кои се тие?
- ✓ Со какви природни убавини располага **планината Јакупица?**
- ✓ Туристичко-географската положба на **планината Јакупица** е доста погодна, бидејќи се наоѓа во близина на големи градски емитивни центри, кои се тие?
- ✓ До **планината Јакупица** може да се стигне со користење на кој вид сообраќај?
- ✓ Во функција на планинарството и планинскиот туризам на **планинскиот масив Јакупица** работаат повеќе планинарски домови, кои планинарски домови се активни?
- ✓ Од неодамна, во кои населби се создале услови за развој на рурален туризам?
- ✓ Меѓу кои котлини е издигната **планината Галичица** (типичен хорст), како се вика највисокиот врв и колку е висок?
- ✓ Дали на **планината Галичица** постои скијачки центар, како се вика и дали е во функција?
- ✓ Од охридската страна на **планината Галичица** се планира изградба, на што?
- ✓ За развој на туризмот на **планината Галичица**, зимските спортски активности можат да се комбинираат со езерскиот туризам, на кои езера?
- ✓ Кои други вредности ги има планината Галичица?
- ✓ Во кој дел од Република С. Македонија се наоѓа **планината Плачковица** и со кои планини прави една пространа заедничка целина?
- ✓ Со што располага **планината Плачковица** и кои се другите атрактивности на оваа планина?
- ✓ Колку планинарски дома има на **планината Плачковица** и кои се тие?

- ✓ Во кој дел од РС Македонија се наоѓа **планината Беласица**, на границата со кои држави се протега, (оваа планина е типичен хорст). Помеѓу која котлина на север и која котлина на југ се наоѓа оваа планина?  
По што е карактеристична **планината Беласица**?
- ✓ Колку планинарски дома има на планината Беласица. Од нив само еден планинарскиот дом е активен, како се вика тој?
- ✓ Поради кој град е атрактивна **Бушева Планина**?
- ✓ Кои од екстремните спортови се застапени?
- ✓ **Втората група планини во нашата држава се средно-високите планини**. Нивната висина се движи ... (од ... (колку) до ... (колку) метри надморска височина). Овие планини се распространети на целата територија од државата, колку изнесува нивниот број?
- ✓ Кои планини, од средните планини, се атрактивни за планинарите?
- ✓ Поради кој град како зимски скијачки центар е атрактивна **Бушева Планина**?
- ✓ **Водно и Скопска Црна Гора**, често се посетувани поради непосредната близина ... (на кој град)?
- ✓ **Планината Бабуна** е посетувана од планинари и излетници ... (од кој град)?
- ✓ **Илинска и Плакенска Планина** се посетувани поради атрактивните панорами кон кои езера и кој манастир?
- ✓ **Колку изнесува бројот на ниски планини под 1 000 метри надморска височина (во РС Македонија) и кои се тие планини?**
- ✓ Во колку групи се групирани планините во нашата држава, според функционалните карактеристики од туристичка гледна точка?
- ✓ На кои места и во чија непосредна близина се наоѓаат излетничко рекреативните планини, кои најчесто се емитивни средини во нашата држава?
- ✓ Кои се излетничко рекреативните планини во нашата држава?
- ✓ Дел од туристичко-рекреативни патеки за пешачење и разгледување почнуваат од селски населби до одредени локалитети, кои се тие?
- ✓ Кои се планинарските патеки што постојат во РС Македонија?
- ✓ **Спортско манифестациските планини се планини на кои се организираат зимски спортски манифестации, кои се тие?**
- ✓ Кои планини спаѓаат во оваа група на спортско манифестациски планини?
- ✓ **Планини со комбинирано значење** се планините кои се близу до емитивните места, обично овие планини населението ги користи за што?
- ✓ Од каков карактер можат да се одржуваат натпревари на овие планини?
- ✓ Станува збор за повеќе планини во државата, во кои покрај спортски се одржуваат, културни и други манифестации во нивните планински населби да се наведат кои се тие?
- ✓ Покрај планините и планинските превои, кои овозможуваат поврзување помеѓу котлините и планините, тие како места со добра комуникативна врска, имаат погодна локација за изградба на какви објекти?
- ✓ Колку има планински превои во РС Македонија, кои се попознати?

#### 1.1.2. Клисурите и кањоните како туристичка вредност:

- ✓ Од многубројните морфолошки облици што имаат туристичка вредност во нашата држава се?
- ✓ Во што се согледуваат туристичките вредности на овие облици?
- ✓ Преку што се изразени атрактивно – мотивирачките својства?
- ✓ Естетските својства се истакнуваат кај клисурите во убавиот склад на создадени различни облици ... (во што)?
- ✓ Комуникативните својства на клисурите и кањоните произлегуваат од природната врска која ја остваруваат ... (со кого)?
- ✓ Колку поголеми и колку помали клисури постојат во нашата држава?
- ✓ Кои се познати клисури и на кој реки?



- ✓ Која клисурата и на која река е најатрактивната клисура во нашата држава, кај која месност преминува во кањон долг колку km, со вертикални страни високи и до колку m.
  - ✓ Кои се другите помали кањони во РС Македонија?
  - ✓ Кои котлини и клисури наизменично се поврзани по течението на нашата најголема и најдолга река Вардар, која претставува композитна долина?
  - ✓ На кои реки и по кои долини се другите интересни клисури во нашата држава?
- 1.1.3. Вулканските и поствулканските форми како туристичка вредност:
- ✓ Во кои делови и околу кои градови од нашата држава, преку вулкански релјефни форми среќаваме остатоци од тие периоди?
  - ✓ Станува збор за повеќе остатоци од некогашни вулкански купи, ... (кои се тие)?
  - ✓ Во кои места има еродиран вулкански кратер?
  - ✓ Каков вулкански материјал среќаваме?
  - ✓ На кои места во нашата држава постојат базалтни плочи?
  - ✓ Која е познатата вулканска висорамнина во нашата држава?
  - ✓ Позната е една активна поствулканска појава – сулфатара. На кое место во Македонија се наоѓа?
  - ✓ Каде има појави на изгаснатите вулкански форми во нашата држава?
  - ✓ Кај кое село (Кумановско), постои единствен облик со вулканско потекло?
- 1.1.4. Денудационите форми како туристичка вредност:
- ✓ Остатоци од овие активности се разните денудациони форми. Кои се тие?
  - ✓ На кои места во нашата држава има најмногу од овие денудациони форми?
  - ✓ Кои облици и појави го будат интересот на гостите кога ги набљудуваат?
  - ✓ Интересни појави од денудациони облици и форми во нашата држава имаме на повеќе места. Набројте ги кои се тие?
  - ✓ Како е наречена месноста што се наоѓа кај Кратово?
  - ✓ Кај кое село (Кавадаречко) постојат земјени столбови од десната страна на која реката?
  - ✓ Денудационите туристички мотиви, служат за надополнување... (на што)?

## Вежба бр. 6

Студија на случај – 1.1.5. Пештерите како туристичка вредност, **2. Клима – климатско мотивирачки фактори и вредности до 2.2. Климатски елементи**

**Пример:** 1.1.5. Пештерите како туристичка вредност, **2. Клима – климатско мотивирачки фактори и вредности до 2.2. Климатски елементи**

Активност: Професор/асистент и студент

Се користи интернет, се пребаруваат повеќе веб-страници:

[https://mk.wikipedia.org/wiki/Туризам\\_во\\_Македонија](https://mk.wikipedia.org/wiki/Туризам_во_Македонија)

1.1.5. Пештерите како туристичка вредност:

- ✓ Во варовничките терени се развиле карстни површински и подземни облици, кои се тие?
  - ✓ Кои се најинтересни карстни појави во РС Македонија?
  - ✓ Убавината на секоја пештера се проценува врз база на нејзиниот пештерски накит. Како се вика?
  - ✓ Колку пештери досега регистрирале спелеолошките друштва во нашата држава? А се претпоставува дека постојат колку?
  - ✓ Некои од пештерите се сложени поради тоа што имаат повеќе што?
  - ✓ Колку пештери во нашата држава се подготвени за туристичката посета, односно колку имаат осветлување?
  - ✓ Како се делат пештерите во нашата земја?
- Кои се пештерите со карактер на природни реткости во нашата држава?**
- ✓ Каде се наоѓа и кои се карактеристиките на **Слатински Извор** или **Слатинска Пештера**?
  - ✓ Колку km има должина **Пештерата Пурало**. Во атарот на кое село се наоѓа?
  - ✓ **Каде се наоѓа Пештерата Убавица**, (во непосредна близина на кое село) кои се нејзините карактеристики?
  - ✓ **Пештерата Бела Вода**, се наоѓа во која клисура, од десната страна на која река?
- Кои пештери во нашата држава се особено значајни?**
- ✓ Во кое село се наоѓа **пештерата Јаорец** и колкава е нејзината должина?
  - ✓ **Пештерата Над Врело** се наоѓа на десната страна од кањонот на која река, кои се нејзините карактеристики?
  - ✓ Во која клисура се наоѓа **пештерата Макаровец**, на десната страна од која река, кои се нејзините карактеристики?
  - ✓ На која планина се наоѓа **пештерата Алилица**, во горниот дел од десната страна на која река на која надморска височина, кои се нејзините карактеристики?
- Кои пештери во нашата држава се значајни?**
- ✓ **Пештерата Пешна** има должина од колку метри, се наоѓа од десната страна на која река, кои се нејзините карактеристики?
  - ✓ **Христијанова Пештера** има должина колку метри, се наоѓа на 1km од кое село (Тетовско), од десната страна на планината и долината на која река?
  - ✓ **Самоска Дупка** некаде забележана како **Саматска Дупка** е пештера која се наоѓа од десната страна на Скарстената Долина, на која планина, на која надморска височина, кои се нејзините карактеристики?
  - ✓ **Пештерата Симка** се наоѓа на југ од вливот на која река во реката Радика, кои се нејзините карактеристики?
  - ✓ **Арамиска Пештера** се наоѓа од левата долинска страна на која река, десна притока на Црна Река кај (Кавадарци), кои се нејзините карактеристики?

- ✓ **Драчевска Пештера** се наоѓа на северните падини на која планина, кои се нејзините карактеристики?
- ✓ **Пештерата Калина Дупка** е составена од еден меандерски канал со должина од колку метри, кои се нејзините карактеристики?
- **Кои забележителни пештери во нашата држава се познати?**
- ✓ **Лесковечка Пештера** се наоѓа на источните падини на која планина, во непосредна близина на кое село (Преспанско), кои се нејзините карактеристики?
- ✓ **Пештерата Дамјаница-Чашка** се наоѓа во изворишниот дел на која река, на која надморска височина, кои се нејзините карактеристики?
- ✓ **Пештерата Алена** се наоѓа во кое карстно поле, на која надморска височина, кои се нејзините карактеристики?
- ✓ **Пештерата Коњска Дупка** се наоѓа во непосредна близина на кое село (Делчевско), од левата страна на потокот, на која надморска височина, кои се нејзините карактеристики?
- ✓ **Пештерата Горен Змеовец** се наоѓа во близина на клисурата, под врвот Краставец, на која надморска височина, кои се нејзините карактеристики?
- ✓ **Пештерата Лапарница, Лапарник** погрешно именувана како **Орле**, се наоѓа во близина на кое село во Порече, кои се нејзините карактеристики?
- ✓ **Слатинска Пештера** се наоѓа од левата долинска страна на која река, под истоименото село во Порече, кои се нејзините карактеристики?
- ✓ **Каде се наоѓа Крштална Пештера** (на колку m и над кое вештачко езеро), од неговата десна страна, кои се нејзините карактеристики?
- ✓ **Пештерата Врело** се наоѓа во кој кањон, во непосредна близина на кој извор, кои се нејзините карактеристики?
- ✓ **Пештера Рамниште** (колку метри е длабока и колку метри е долга), се наоѓа во близина на кое село (Прилепско)?
- ✓ **Шаркова Дупка** се наоѓа во близина на кој зимски центар, во НП Маврово, кои се нејзините карактеристики?

## 2. Клима – климатско мотивирачки фактори и вредности:

- ✓ Дали климата претставува значаен фактор за туристичкиот развој на секоја земја?
- ✓ Кои простори би биле со идеални услови за развојот на туризмот?
- ✓ Зошто се важни климатските карактеристики на одделните климатски елементи: сончеви часови, врнежите на снег, дожд и др. за развојот на туризмот во нашата земја - РС Македонија?
- ✓ Често се случува климата и нејзините климатски елементи да се менуваат почесто како резултат на регионалните климатски промени, (2014 и 2015 година, се интересни во однос на појавата на чести поплави кои настануваат поради нестабилни климатски циклони на Балканскиот Полуостров. Во кои држави ова беше најизразено?

### 2.1. Климатски фактори:

- ✓ Главни климатски фактори во Република Северна Македонија кои влијаат врз климатските елементи кои се ?
- ✓ Меѓу кои климатски влијанија се наоѓа Северна Македонија **според географската положба**?
- ✓ Во кој климатски појас се наоѓа РС Македонија?
- ✓ Нашата држава нема свои мориња, но кои мориња се наоѓаат во нејзината близина?
- ✓ Зошто **релјефот на нашата држава** се јавува како многу важен и значаен климатски фактор?
- ✓ Каде е застапена медитеранската клима во нашата држава?

- ✓ Во кои делови од нашата држава значително се чувствува медитеранската клима?
- ✓ Зошто **надморската височина** е многу важен климатски фактор за климата во Република Северна Македонија?
- ✓ **Циклонските и антициклонските влијанија** во нашата држава, во најголема мера делуваат врз формирањето ... (на што)?
- ✓ Циклоните се појавуваат и движат ... (од каде кон каде)?
- ✓ Колку, временски состојби, постојат кои на директен или индиректен начин влијаат на климата во нашата држава, и кои се тие?
- ✓ Каде се јавува **североисточна состојба**?
- ✓ Каде, во нашата држава, се појавува **источна временска состојба**?
- ✓ Каде, во нашата држава, се појавува **југоисточна временска состојба**?
- ✓ Каде, во нашата држава, се појавува **јужна временска состојба**?
- ✓ Каде, во нашата држава, се појавува **југозападна временска состојба**?
- ✓ Кога, во нашата држава, се појавува **западна временска состојба**?
- ✓ Што предизвикува **северозападната временска состојба**? Колку случаи на продор на студен воздух предизвикува во нашата држава?
- ✓ Во колку ситуации во нашата држава се појавува **северна временска состојба**?
- ✓ **Кои се антициклонските центри** што се појавуваат во РС Македонија што делуваат врз климата?
- ✓ Кога **Азурскиот антициклон** и **Исландскиот циклон** во различни периоди од годината делуваат врз времето и климата во нашата држава?
- ✓ Од каков карактер се **Сибирскиот антициклон** што се појавува во зимскиот период и **Арабиската Депресија** во летниот период?
- ✓ Кои **водени површини** имаат поголема водена маса и се појавуваат како климатски фактори во нашата држава?

## 2.2. Климатски елементи:

- ✓ **Кои се климатските елементи** што обележуваат една географска средина за кои велите дека претставуваат важна туристичка вредност?
  - ✓ Кои видови клими среќаваме на територијата на РС Македонија?
  - ✓ Која е друга генерална одлика на климата?
  - ✓ Најважни климатски елементи се?
- Зошто **температурата на воздухот** претставува многу важен климатски елемент во нашата држава?
- ✓ За развојот на туризмот многу важни се бележењата од температурата ... (на што)?
  - ✓ За мерење на температурата на воздухот и останатите климатски елементи во нашата држава постојат ..... (колку) станици од кои ... (колку) се главни метеоролошки станици и во кои градови се наоѓаат?
  - ✓ Каде во РС Македонија е измерена апсолутно најниска минимална температура и апсолутно највисока максимална температура?
- Зошто **врнежите** претставуваат значаен климатски елемент во географскиот простор на нашата држава за развојот на туризмот?
- ✓ Во кој период од годината се јавува најголемото количество од врнежите во РС Македонија?
  - ✓ Средната годишна вредност на врнежи во РС Македонија се движи од ... (колку) до ... (колку) мм на метар квадратен и на кои места?
  - ✓ Во езерскиот простор на трите котлински езера, средната годишна вредност на врнежи се движи во рамките од ... (колку) до .... (колку) mm воден талог годишно?
  - ✓ Како се движи годишното количество на врнежи во нашата држава, гледано по котлини?

- ✓ Во нашата земја, РС Македонија, апсолутен годишен максимум на врнежите се движи од ... (колку) до ... (колку)?
- **Траењето на сончевиот сјај** претставува многу значаен климатски елемент за развојот на повеќе туристички активности, кои се тие?
  - ✓ Годишната сума на сончевата инсолација во РС Македонија се движи од... (колку) часови?
  - ✓ Во кој месец се јавува максимумот на сончевиот сјај, а во кој месец од годината минимумот?
  - ✓ Така на пример, во Охридско – Струшкиот Регион, како најголем туристички регион, сончевиот сјај се движи од ... (колку) до ... (колку) часови?
  - ✓ Во нашите познати туристички места годишната сума на сончеви часови се движи во релација од ... (колку) до ... (колку) часови, и тоа ... (по градови)?
- Како се одразува **облачноста**, како климатски елемент, врз траењето на туристичката активност на гостите и какво значење има?
  - ✓ Кои летни месеци имаат најмала средна месечна облачност со вредност од ... (колку десеттини)?
  - ✓ Просечната облачност се изразува во десеттини и колку изнесува?
  - ✓ Во кои месеци се зголемува облачноста, со вредности од ... (колку) до ... (колку) десеттини облачност?
  - ✓ Кои се најведри општини во нашата држава?
  - ✓ Кои се општини со најмал број денови на облачност во нашата држава?
  - ✓ Колку изнесува просечниот број на облачни денови во Република Северна Македонија?
  - ✓ Во кои општини и места, во РС Македонија е најоблачно?
  - ✓ Кои се општините со најмалку облачни денови во РС Македонија?
  - ✓ Колку изнесува просечниот број на магливи денови во нашата држава? Кој град во Република Северна Македонија е најмаглив? Колку има денови со магла?
  - ✓ Кои општини имаат најмалку магливи денови?
- Зошто **влажноста на воздухот** претставува важен климатски елемент и има посебна туристичка здравствено – рекреативна вредност?
  - ✓ Кои општини имаат најмалку магливи денови?
  - ✓ Средната годишна релативна влажност се изразува во проценти и како најпогодна вредност се смета вредноста од ... (колку) до ... (колку) проценти?
  - ✓ Колку проценти изнесува просечната релативна влажност во нашата држава? Колкав е бројот на ведрите денови во текот на годината?
  - ✓ Ваквата клима во РС Македонија е погодна за кои видови туризам?
  - ✓ Каква е влажноста на воздухот во нашата држава во зимскиот дел од годината?
- Зошто **ветровите** претставуваат важен климатски елемент и зошто влијаат врз климатските услови во РС Македонија?
  - ✓ Ветровите секогаш се движат од ... (каде) со висок воздушен притисок кон ... (каде) со низок воздушен притисок?
  - ✓ Како можат топлиите ветрови во планините да се одразат врз топењето на снежната покривка?
  - ✓ Како, студените ветрови во зима, се одразуваат врз туризмот? Како се одразуваат во котлините, а како на планините?
  - ✓ Режимот на ветровите во нашата држава зависи од циклонските и антициклонските движења, над кои региони?
  - ✓ Каков е воздушниот притисок над континенталниот дел од Европа за време на зимата? Каков воздушен притисок имаат областите околу Медитеранот?
  - ✓ Какви ветрови од Медитеранот, во летните месеци од годината, се појавуваат над територијата од РС Македонија? Нивната просечна брзина е од ... (колку) до ... (колку) метри во секунда. Какво е нивното влијание врз туристичките активности?
  - ✓ Каква брзина имаат ветровите во планинските делови од државата што се појавуваат преку целата година?

- ✓ Во РС Македонија се појавуваат повеќе видови локални ветрови. Локалните ветрови дење дуваат од ... (каде) кон ... (каде), т.е. од езерото кон копното, а во вечерните часови обратно. Кои се овие ветрови?
- ✓ Кои ветрови имаат позитивно значење за туристичките движења во нашата држава?
- ✓ Колку изнесува просечната вредност на тишината за целата територија на РС Македонија во 1 000 случаи?
- ✓ Кои места се подрачја со најмногу ветер во нашата држава?
- ✓ Кои места се најмирни подрачја во нашата држава?

## Вежба бр. 7

Студија на случај – Од 2.3. Видови клима, 3. **Хидрографија - хидрографски мотивирачки фактори и вредности** до 3.3. Езера

**Пример:** Од 2.3. Видови клима, 3. **Хидрографија - хидрографски мотивирачки фактори и вредности** до 3.3. Езера

Активност: Професор/асистент и студент

Се користи интернет, се пребаруваат повеќе веб-страници:

[https://mk.wikipedia.org/wiki/Туризам\\_во\\_Македонија](https://mk.wikipedia.org/wiki/Туризам_во_Македонија)

### 1.3. Видови клима:

- ✓ Кои видови клима, од претходно изнесеното, се среќаваат во РС Македонија?
- ✓ Која клима зафаќа најголем простор од државата?
- ✓ На кои видови клима, во локални рамки, се среќава поблага варијанта?
- **Умерено континентална клима** се карактеризира со просечна средногодишна температура која се движи во интервал од ... (колку) °C до ... (колку) °C, а просечните јануарски температури на воздухот се движат од ... (колку) °C до ... (колку) °C или до ... (колку) °C, додека пак, просечната јулска температура на воздухот се движи од ... (колку) °C до ... (колку) °C?
  - ✓ Просечното количество врнежи се движи од ... (колку) mm (во Овче Поле), колку mm во (Пелагонија) до ... (колку) mm во (Преспа)?
  - ✓ Со што се одликува умерено-континенталната клима? Во кои котлини од нашата држава е најзастапена?
  - ✓ Со какви зими и лета се карактеризира **изменето медитеранската клима (субмедитеранска)**?
  - ✓ Над колку сончеви часа сончевиот сјај изнесува?
  - ✓ Средногодишна температура се движи во интервал од ... (колку) °C до ... (колку) °C, а просечните јануарски температури на воздухот се движат од ... (колку) °C до ... (колку) °C, додека пак, просечната јулска температура на воздухот се движи од ... (колку) °C до ... (колку) °C?
  - ✓ Просечното количество врнежи се движи од ... (колку) до ... (колку) mm, а во централните делови и под колку mm?
  - ✓ Оваа клима се чувствува во јужните и средните делови по ... (која долина) на која (река), односно во кои котлини?
  - ✓ Карактеристики на планинската клима се од ... (колку) °C до ... (колку) °C на над колку метри надморска височина?
  - ✓ Просечното количество врнежи се движи од ... (колку) до над ... (колку) mm? На кои планини во нашата држава се среќава планинската клима?
  - ✓ Над колку метри надморска височина се чувствува вистинска планинска или таканаречена алпска клима?
  - ✓ Во кои места во нашата држава се чувствува модифицирана континентална и изменето медитеранска клима?
  - ✓ Со каква клима се издвојуваат региони во РС Македонија?
  - ✓ На колку физичко географски региони според климатско – вегетациските специфики е поделена РС Македонија?

### 3. Хидрографија – хидрографски мотивирачки фактори и вредности:

- ✓ Кои се најзначајни хидрографско хидролошки објекти?
- ✓ Со кои активности се поврзат и можат да се комбинираат овие хидрографски објекти?

#### 3.1. Извори:



- ✓ Колку извори се регистрирани во нашата држава?
- ✓ Колку извори имаат поголема капацитет од 30 л/сек.?
- ✓ Колку проценти од изворската вода даваат овие извори?
- ✓ На кои планини има најмногу извори?
- ✓ На кои сливни подрачја има најмногу извори?
- ✓ Како најголем извор во нашата држава е изворот на која река, како е наречен, се наоѓа кај Св. Наум. Колкав е капацитетот на изворот (во м<sup>3</sup>/сек.)?
- ✓ Кои се останатите големи извори во нашата држава?
- ✓ Кои се најпознати екскурзиско излетнички извори во РС Македонија?
- ✓ Кои се познати студени минерални извори и комерцијални води во РС Македонија?
- ✓ Кои области во РС Македонија се многу сиромашни со водени извори?

### 3.2. Реки:

- ✓ На колку сливни подрачја припаѓаат водите од реките во РС Македонија?
- ✓ Кои се двете засебни сливни подрачја?
- **Од кои реки ги опфаќа водите егејскиот слив?**
  - ✓ Колкава површина зафаќаат тие (во km<sup>2</sup>), и колку проценти од вкупната површина на РС Македонија?
  - ✓ **Вардарското сливно подрачје** е најголемо. Колкава површина зафаќа?
  - ✓ Колкава површина зафаќа **струмчкото сливно подрачје**?
- Од која река ги зафаќа водите **јадранското сливно подрачје**? Колку е големината на сливот? Со колку проценти е застапено? Колкава му е површината?
  - ✓ Од кои езера влегуваат водените текови во овој слив?
- Колку проценти, од вкупната територија на РС Македонија, зафаќа **црноморското сливно подрачје**? Колкава му е површината?
- **Со колкава површина е затвореното сливно подрачје** на Дојранско Езеро (km<sup>2</sup>), колку проценти. Со колкава површина е на Либничка Река (km<sup>2</sup>) или (колку проценти)?
  - ✓ Колку изнесува должината на поголемите реки во нашата држава?
  - ✓ Која река е најголема река во РС Македонија? Колкава ѝ е вкупната должина? Колку km е во нашата држава?
  - ✓ Кои реки се поголеми притоки на реката Вардар?
  - ✓ Долината на реката Вардар е композитна долина. Колку котлини и колку клисури, во РС Македонија, ја сочинуваат?
  - ✓ Реката Вардар претставува извонреден хидрографски природен туристички објект. Со што претставува посебен туристички простор во нашата држава?
  - ✓ Кои реки се доста важни во нашата држава?
  - ✓ Колку km има должина **реката Радика**, и каква долина има?
  - ✓ Кои други реки имаат важност за развојот на туризмот во нашата држава?
  - ✓ На колку групи ги делиме реките во нашата држава според туристичката привлечност?
  - ✓ Како самостојни туристички мотиви се сите реки во нашата држава кои нудат разновидна понуда ... (на што)?
  - ✓ Какви спортови и манифестации можат да се организираат и развиваат на реките во текот на пролетните и летните месеци од годината?
  - ✓ Кои реки во РС Македонија се најпогодни за развивање на сите видови на туристички манифестации?
  - ✓ Ако реките се привлечни и интересни за туристите, според својата комплементарна туристичка вредност можат да бидат какви?
  - ✓ За што се интересни планинските реки?
  - ✓ Каква е понудата на информации за туристите со основни податоци и карактеристики врзани за водените текови на реките?
  - ✓ Кои реки во нашата држава се издвојуваат со комплементарна туристичка вредност?



- ✓ Каква е загаденоста на речните води (во последните десетина години) во нашата држава?
- ✓ Информацијата која се шири за загаденоста на одредени речни текови предизвикува страшни негативни ефекти... (врз што)?
- ✓ На колку мерни места во државата, од страна на Хидрометеоролошкиот завод се следи квалитетот на водите. Колку параметри се следат во водата и во колку категории се класифицира водата?
- ✓ Под итно треба да се преземаат големи акции околу заштитата на сите водени текови во нашата држава ... (поради што)?
- ✓ Сите поголеми реки во нашата држава, на директен или индиректен начин се изложени на загадување ... (од што)?

#### - Водопади:

- ✓ За развој на што се интересни водопадите?
- ✓ Кои се позначајните водопади во нашата држава?
- ✓ Каде се наоѓа **Водопадот на Кораб**? Колку е висок водопадот? Кога се појавува водопадот? Кон крајот на кој месец и почеток на кој месец има најголем интензитет? Најдобриот пристап до водопадот е преку долината на која река?
- ✓ На кои падини и на која планина се наоѓа **Смоларскиот Водопад**? На која река (во долниот тек)?
- ✓ Колку метри изнесува вкупната височина на вертикалниот отсек на Смоларскиот Водопад?
- ✓ До самиот водопад дали води обележана патека?
- ✓ Во кој дел на РС Македонија се наоѓа **Колешинскиот Водопад**, на падините на која планина, во долниот тек на која река, на која н.в. од ... (колку) м. Колку е висок, (со широчина на падот)?
- ✓ **Габровскиот Водопад** се наоѓа во непосредна близина на кое село, кои се неговите карактеристики?
- ✓ **Гавоски Водопад**, колку метри е висок, каде се наоѓа, во која општина, на која река, и во близина на кое село се наоѓа?
- ✓ Во кој национален парк се наоѓа **водопадот Дуф**, по течението на која река, во близината на кое село и кои се неговите карактеристики?
- ✓ **Пехчевски водопади**. Од колку водопади се состои туристичкиот локалитет?
- ✓ Од кој тип е **водопадот на Брнички Поток** и кои се негови карактеристики?
- ✓ Каде се наоѓа **водопадот на вливот од водотекот Трска** и во која река се влива?
- ✓ За организирање на што се многу интересни водопадите со нивната убавина и природното опкружување?

#### 3.3. Езера:

- ✓ Колку има природни и вештачки езера на територијата на Република Северна Македонија?
- ✓ Со какво потекло постојат езера во нашата земја, РС Македонија?
- ✓ Како се делат природните езера во нашата држава според своето настанување?
- ✓ Василевски, езерата во Македонија, ги класифицира во кои групи?
- Какви хидрографски туристички објекти претставуваат **тектонските езера** во нашата држава - РС Македонија?
  - ✓ Кои се трите тектонски езера што постојат во РС Македонија?
- Во кој дел од нашата држава и во која котлина се наоѓа **Охридско Езеро**. Со какви планински венци се заградени котлините и на кои планини?
  - ✓ На колкава надморска височина се наоѓа Охридското Езеро и колку изнесува вкупната површина на езерото?
  - ✓ Колкава е бреговата должина на Охридското Езеро?
  - ✓ Колку изнесува длабочината на Охридското Езеро?
  - ✓ Каде се наоѓа најголемата должина на Охридското Езеро?

- ✓ Најголемата широчина на Охридското Езеро се наоѓа помеѓу кои места?
  - ✓ Каква боја има езерото? По неа го добило и своето име, какво езеро? До колку метри на длабочина може да се види дното на езерото?
  - ✓ Поради високата температура на водата во летните месеци која достигнува и до ... (колку) °C? Охридското Езеро е погодно за кои туристички активности?
  - ✓ Колку има езерски плажи и колкава површина зафаќаат (во ha)? Колку капачи можат да примат од ... (колку) до ... (колку)?
  - ✓ Кои се најпознати плажи на источниот брег од Охридското Езеро?
  - ✓ Кои се најпознати плажи во северниот, струшкиот дел од Охридското Езеро?
  - ✓ По кои видови риби надалеку е познато Охридското Езеро?
  - ✓ Од кој вид риба се произведува охридскиот бисер?
  - ✓ Колку туристи, во текот на туристичката сезона, можат да се сместат во хотелите и приватните сместувачки капацитети во градовите Охрид и Струга?
- Во кој дел од нашата држава се наоѓа **Преспанско Езеро**? Каков му е правецот на протегање?
- ✓ Преспанското Езеро има должина од ... (колку) km и колку изнесува неговата максимална длабочина?
  - ✓ Преспанското Езеро се наоѓа на колкава надморска височина и колкава е неговата површина?
  - ✓ Температурата на водата во текот на летните месеци во Преспанското Езеро достигнува до ... (колку) °C? Дали со тоа, езерото е погодно за кои туристички активности на вода?
  - ✓ На брегот од Преспанското Езеро се наоѓаат голем број на селски населби, кои се тие?
  - ✓ Како познати плажи на Преспанско Езеро се кои?
  - ✓ Колку илјади туристи изнесува капацитетот на плажите, а сите познати плажи зафаќаат површина од ... (колку) ha?
  - ✓ На кој вид туризам, близината на планините Баба и Галичица, овозможува прекрасни услови за развој?
  - ✓ Кои се најпознати видови риба во Преспанското Езеро?
  - ✓ Кој остров се наоѓа во самото езеро што преставува добра туристичка понуда?
  - ✓ Кој граничен премин, преку кој нашата држава се поврзува со соседна Грција, се наоѓа на југоисточната страна од езерото?
- Каково езеро, според неговото настанување, претставува **Дојранско Езеро** и дали претставува значаен хидрографски туристички мотив?
- ✓ Колку km<sup>2</sup> има површина Дојранското Езеро?
  - ✓ Колку изнесува најголемата максимална длабочина на Дојранското Езеро?
  - ✓ Од која до која година, езерото доживеа невидена катастрофа од намалување на водената површина? Колку изнесуваше неговата длабочина?
  - ✓ Температурата на водата во Дојранското Езеро во текот на летните месеци достигнува и до колку °C?
  - ✓ Колку илјади туристи изнесува капацитетот на плажите од Дојранското Езеро? Колкава е нивната површина?
  - ✓ Кои се најпознати плажи на Дојранското Езеро?
  - ✓ Со кои видови риба е богато Дојранското Езеро?
  - ✓ Со помош на кои птици се лови риба на Дојранското Езеро?
  - ✓ Кои растенија што цветат во летните месеци од годината, а се многу важни за заздравувањето на респираторните органи кај децата и се многу значајни за развојот на туризмот на Дојранското Езеро?
  - ✓ Преку граничниот премин на Дојран многу брзо се стигнува до која држава?
  - ✓ Колку автокампови постојат во езерските туристички места во нашата држава? Колку години се стари повеќето од автокамповите?
  - ✓ Колку има активни автокампови во РС Македонија?

## Вежба бр. 8

Студија на случај – Глацијални езера, 3.4. Термоминерални води, 4. Биоеографски мотивирачки фактори и вредности, 5. Национални паркови и природни резервати, III. АНТРОПОГЕНИ ТУРИСТИЧКИ ФАКТОРИ И МОТИВИРАЧКИ ВРЕДНОСТИ до 5. Амбиентални туристички мотиви

Пример: Глацијални езера, 3.4. Термоминерални води, 4. Биоеографски мотивирачки фактори и вредности, 5. Национални паркови и природни резервати, III. АНТРОПОГЕНИ ТУРИСТИЧКИ ФАКТОРИ И МОТИВИРАЧКИ ВРЕДНОСТИ до 5. Амбиентални туристички мотиви

Активност: Професор/асистент и студент

Се користи интернет, се пребаруваат повеќе веб-страници:  
[https://mk.wikipedia.org/wiki/Туризам\\_во\\_Македонија](https://mk.wikipedia.org/wiki/Туризам_во_Македонија)

- Колку постојани, а колку повремени глацијални езера се (познати како леднички) и постојат во нашата држава?

- ✓ На кои високи планински делови од РС Македонија, овој вид езера најмногу се застапени?
- ✓ Кои се најпознати глацијални езера на Баба Планина?
- ✓ Кои се познати леднички езера на Шар Планина?

- Какви објекти претставуваат вештачките езера во нашата држава? Изградени се за потребите на што?

- ✓ Кои се најпознати и најинтересни вештачки езера во нашата држава?
- ✓ На кои езера се реализира определен вид туристички активности?
- ✓ Кои се основните карактеристики на најпознатите вештачки езера во РС Македонија?
- ✓ Кои се мочуришни езера во РС Македонија?
- ✓ Кои се пештерски езера во РС Македонија?

3.4. Термоминерални води:

- ✓ Преку кои нивни карактеристики, својот туристички мотив го истакнуваат термоминералните води?
- ✓ Во нашата земја РС Македонија постојат повеќе од колку термоминерални извори?
- ✓ Дел од овие термоминерални извори се валоризирани, односно колку бањи се изградени во РС Македонија?

- Бања Бањиште – Дебарско се наоѓа во подножјето на која планина. На колкава надморска височина е бањата и каква е нејзината сообраќајна поврзаност?

- ✓ Кои видови болести успешно се лекуваат, со капење, во бањата Бањиште?
- ✓ Кои болести се лекуваат со пиене на водата од бањата Бањиште?

- Косоврашката Бања е една од најатрактивните бањи во нашата држава. Кава е нејзината сообраќајна поврзаност?

- ✓ Дали оваа бања има поволен хемиски состав, температура и минерали?
- ✓ Од кои минерали содржи поголемо количество?
- ✓ На кое место е во Европа според раствореното количество на растворен сулфурводород, а на кое место е во нашата држава?
- ✓ Во современиот хотелско здравствен центар со успех се лекуваат и кои видови болести?

- Во кој дел на Скопската Котлина се наоѓа Катлановска Бања? Во долното течение на која река, и на која надморска височина?

- ✓ Кои видови болести ги лечат водите на Катлановска Бања и каква е нејзината сообраќајна поврзаност?

- На колку km југоисточно од Куманово се наоѓа **Кумановската Бања**, кај кое село?
  - ✓ Колку изнесува количината на водата, (околу колку л/сек.) и како се движи температура на водата?
  - ✓ Кои видови болести се лекуваат во Кумановската Бања?
- Во кое село се наоѓа **бањата Стрновац**?
- Во која котлина се наоѓа **Кочанска Бања**? Каков е по големина термалниот басен на водите со високи температури на Балканскиот Полуостров?
  - ✓ Колку дупнатини досега се направени во Кочанскиот Басен? Колку од нив се самоизливни?
  - ✓ Кај кои села се јавуваат термалните изворишта во Кочанскиот Басен?
  - ✓ Во селото Бања има самоизливни термални води. Колкава е нивната штедрост и колкава е температурата на водата?
  - ✓ За лечење на кои видови болести се користи водата од бањата во с. Бања?
- **Локалитет с. Истибања – Ваница**, доделен е под концесија на кого и од кој град?
  - ✓ Колкав е капацитетот на изворите од експлоатационските дупнатини, колкава е температура на водата и за што се користи водата?
- На која фирма е доделен под концесија **локалитет Здравевци – Кратово**, од каде е фирмата, која вода се флашира таму и кои се главните карактеристики на локалитетот Здравевци?
- На колку km од Штип и во кое село се наоѓа **Бања Кежовица**. Бањата се наоѓа на надморскависочина од колку m, на кој брег од реката Брегалница, меѓу кои ридови од левата страна и Мерите од која страна на која река?
  - ✓ По кого го добила името бањата Кежовица?
  - ✓ Бањата Кежовица има добра сообраќајна поврзаност со кои градови и со кои патни правци?
  - ✓ Главниот извор Л'ци има штедрост што варира од колку л/с и со колкава температура е?
  - ✓ Колкава е температурата и штедроста на главниот извор на бањата Кежовица?
  - ✓ Бањата Кежовица, според својата радиоактивност, спаѓа во ред на кои термоминерални води, не само во Македонија, туку и пошироко на Балканот?
  - ✓ Кои видови болести можат да се лекуваат во бањата Кежовица?
- Во рамничарскиот дел од кое поле се наоѓа **бањата Банско**, во самото подножје на која планина и во кое село?
  - ✓ Колку km бањата Банско е оддалечена од градот Струмица? На колкава надморскависочина се наоѓа и од кој период потекнува бањата?
  - ✓ Со кои градови бањата има добра сообраќајна поврзаност?
  - ✓ Која година беше пуштен во употреба регионалниот пат од Куклиш до Банско? Колку изнесува должината на овој пат?
  - ✓ Со тоа, каков значаен центар преставува бањата Банско?
  - ✓ Колку извори има бањата Банско?, по што се разликуваат меѓусебно?
  - ✓ Најголема штедрост на вода има главниот извор. Како се вика, со колкав капацитет е (л/сек.) и со колкава температура е водата?
  - ✓ Кој извор во Република С Македонија е на прво место, со колку л/сек., кој извор е на второ место, со колку л/сек? Во кое село се наоѓа?
  - ✓ Во групата на кои бањи спаѓа водата на бањата Банско?
  - ✓ Од какво потекло е водата, од какви длабочини доаѓа и дали има атмосферски влијанија?
  - ✓ Дали сите извори се со исти минералоски состав? Што потврдува тоа?
  - ✓ За кои видови заболувања помага водата при лекување според сулфатната компонента?
  - ✓ За кои видови заболувања помага калциумовата компонента на водата?
  - ✓ Со колкав капацитет е заводот Јавна установа за заштита и рехабилитација на деца и младинци „Бања Банско“ и за колку корисници е?
  - ✓ Кои се најзастапените дијагнози кај корисниците што се лечат?

- Со колкава температура и со каква штедрост е термоминералната вода кај локалитет **с. Дрвош – с. Балдовци во Струмица?**

- Локалитет **с. Раклиш – Радовиш**, изведена е една дупнатина до длабина од колку m, се одликува со колкава штедрост од колку l/s, температура на водата од колку °C и колкава површина зафаќа од km<sup>2</sup>?

- ✓ Кои се најзастапени дијагнози кај корисниците што се лекуваат?
- ✓ Од каков тип е водата од ова наоѓалиште според хемискиот состав? На која длабочина ѝ е резервоарот?

- На колку km од Гевгелија се наоѓа **Негорска Бања**, на колкава надморска височина?

- ✓ Кои се најзастапени дијагнози кај корисниците што се лечат?
- ✓ Колку хектари зафаќа површина јасеновата шума што е околу комплексот на Негорска Бања?
- ✓ Дали Негорска Бања има поволна географска положба и каква е нејзина сообраќајна поврзаност?

- Локалитетот **Смрдлива Вода** се наоѓа во подножјето на која планина. Овој локалитет е познат по минералната вода што ги лекува кои заболувања?

- ✓ Кои се најзастапени дијагнози кај корисниците што се лекуваат?
- ✓ Кои болести се смета дека се лечат со негорските минерални води?

- Локалитет **Топлец – Дојран**, се наоѓа во непосредна близина на ... (која општина) и кои се неговите карактеристики?

- ✓ Прогнозираното пространство кое го зафаќа хидрогеотермалниот систем Топлец - Дојран е со колкава површина од km<sup>2</sup>, со просечна дебелина од колку m, вкупна прогнозирана зафатнина се движи од колку m<sup>3</sup>, и прогнозираните температури од колку °C?

- Локалитет **Сабота вода – Велес**, резервоарот е изграден од палеозојски мермери, карбонатни шкрилци и гнајсеви. На колку метри се проценува неговата длабочина?

- ✓ Од каков тип се водите од овој систем според хемискиот состав?
- ✓ На колкава површина се проценува распространувањето на резервоарот, и колку изнесува дебелината?

- Локалитет **Баниче – река Пена – Тетовско**, се наоѓа во непосредна близина на кој град помеѓу кои села?

- ✓ Во овој тектонски јазол се јавува термоминерален извор. Колкава му е температура и со колкава штедрост е изворот.
- ✓ Со кои видови карпи е претставена геолошката градба на оваа современа хидрогеотермална појава?
- ✓ Во кои села се регистрирани такви термоминерални извори?
- ✓ Хранењето на резервоарот се одвива преку кои видови на мермери и мермеризирани варовници распространети по падините на која планина и на кои локалитети?
- ✓ Од кој тип се, според хемиски состав, термалните води?

#### 4. Биоеографски мотивирачки фактори и вредности:

- ✓ Дали, животинскиот и растителниот свет се тесно поврзани и дали се многу зависни помеѓу себе?
- ✓ Дали нашата држава има извонредни природни услови кои овозможуваат развој и појава на разни животински и растителни заедници?

##### 4.1. Растителен свет:

- ✓ На која клима припаѓаат растителните заедници што се застапени во нашата земја?
- ✓ По течението на кои реки се застапени медитеранските видови растенија во нашата држава?
- ✓ Кои се најкарактеристични растенија?

- ✓ Овие растенија најмногу успеваат во јужните делови од државата, во кои општини?
- ✓ Кои се растенија што постојат во медитеранската климатска зона во нашата држава што успеваат како украсни?
- ✓ Од евросибирската климатска област како најистакнати растенија од оваа климатска област во РС Македонија се кои?
- ✓ Колку изнесува површината под шуми (во ha) според сопственоста во РС Македонија на 31.12.2017 г.?
- ✓ Колку изнесува вкупната површина под шуми во Република Северна Македонија во 2017 година (ha). Најголема површина од шумите зафаќаат листопадните видови шуми (со колкава површина на ha) и мешовитите шуми (со колкава површина на ha)?
- ✓ Колкава е површината на иглолисните шуми: Со колкава површина (во ha) се деградираните шуми?
- ✓ Како се движела сечата во шумите по видови дрвја во ( $m^3$ ) во РС Македонија во периодот од 2013-2017 година?
- ✓ Во 2017 година во нашата држава пресечена е вкупна бруто маса од колку  $m^3$ , од кои на листопадните се колку  $m^3$ , а на иглолисните шуми колку  $m^3$ ?
- ✓ **Листопадни шуми** - од листопадните шуми најмногу се сече бука ... (колку)  $m^3$  годишно. Во 2017 година од иглолисните шуми вкупно се исечени ... (колку)  $m^3$ , од кои најмногу се сече бор - колку  $m^3$  годишно?
- ✓ Во 2017 година, колку ha изнесувале пасиштата, а колку ha ливадите?
- ✓ За какви активности можат да се користат пасиштата и ливадите?
- ✓ Колку, во 2017 година, изнесувала мочуришната површина во нашата земја?
- ✓ Во РС Македонија, колку има и кои се **растителни специјални резервати и споменици на природата**?
- ✓ Во РС Македонија, колку има и кои се строги природни резервати?

#### 4.2. Животински свет:

- ✓ Животинскиот свет има важна туристичка вредност во нашата држава. Преку што се изразува?
- ✓ Кои видови доаѓаат до израз?
- ✓ Колку вида дивеч има во нашата држава?
- ✓ На колку подвида се делат **папкарите**?
- ✓ Кои видови животни спаѓаат **во преживари**?
- Со кои видови се застапени **глодачите** на просторот на нашата земја?
  - ✓ Кои видови животни се **месојадци или сверови**?
  - ✓ Кои животни од дивечот се интересни за **ловно-туристички активности**?
  - ✓ **Од кои родови се значајните птици**?
  - ✓ Кои птици се ловат најмногу поради **ловно-туристички активности**?
  - ✓ Колку изнесувал отстреланиот дивеч (број) во РС Македонија во 2017 година?
  - ✓ **Колку има ловечки здруженија во РС Македонија**, колку организации активно го промовираат ловот надвор од нашата земја и кои се тие?
  - ✓ Колкава е дневната цена за ловците (во евра) за сместување и користење на капацитетите?
  - ✓ Кои се **главни ловни резервати** во кои се врши приплод на дивеч и лов во нашата држава?
  - ✓ Кои локации се достапни во РС Македонија и каков вид на лов има во нив?
  - ✓ Освен дивечот, која друга гранка е друг важен сегмент во туризмот?
  - ✓ Во научната литература рибите (Piesces) се како наткласа, на која и припаѓаат кои класи?
  - ✓ Во нашата држава, на која класа риби ѝ припаѓаат рибите, а таа ја сочинуваат кои подгрупи?
  - ✓ Кои познати риби живеат во водите на нашата држава?

## 5. Национални паркови и природни резервати:

- ✓ Колку има **национални паркови** (со колкава површина во ha), колку има **строги национални резервати** (со колкава површина во ha), колку има **области со исклучителни природни обележја** (со колкава површина во ha), колку има **различни растителни и животински видови** коишто живеат во области надвор од природните резервати (со колкава површина во ha) и колку има природни области во категоријата на таканаречени „**споменици на природата**“ (со колкава површина во ha)?
- ✓ Во која група на заштитени природни простори спаѓаат националните паркови? Какви простори поседуваат националните паркови?
- ✓ Колку национални паркови постојат во нашата држава и кои се тие?

### 5.1. Национален парк „Пелистер“:

- ✓ Дали Националниот парк „Пелистер“ е најстар во нашата држава, која година е прогласен за национален парк? Колкава површина зафаќал на почетокот, а од декември 2007 година, кон каде е проширена површината, по сртовите на која планина до границата со која држава. Колку изнесува површината (во ha)?
- ✓ Меѓу кои котлини се наоѓа националниот парк?
- ✓ Колку изнесува вкупниот број врвови и тригонометриски коти со над 2 000 метри, врвови со над 2 300 m, колку се со над 2 500 метри?
- ✓ За потребите на Јавната установа – Национален парк „Пелистер“ од 2008 година на локалитетот „7 Кладенци“ што функционира?
- ✓ Паркот е прогласен поради интересните и уникатни природни специфики на што?
- ✓ Кое дрво и кое животно се заштитен знак на паркот?
- ✓ Од кој планински систем, планината Баба, е дел?
- ✓ Колку видови и кои карпи можат да се издвојат на планината Баба?
- ✓ Геоморфолошки гледано, од кои периоди и со какви релјефни облици изобилува?
- ✓ **Глацијалниот релјеф** на Пелистер и Баба Планина е најкарактеристичен релјеф. Со какви облици е застапен?
- ✓ Кои се други геоморфолошки атракции на Пелистер?
- ✓ Какви се климатските карактеристики на паркот?
- ✓ Колку изнесува средната годишна температура на врвот Пелистер, колкава е средната јулска температура, и колкава е средната јануарска температура (во °C)?
- ✓ Колку изнесува средната годишна температура во пониските делови од паркот на 1 200 метри надморска височина кај Детското одморалиште?
- ✓ Колку изнесувала средната годишна температура на воздухот на истата локација од 1 200 метри надморска височина во периодот 1991-2013 година, колку средната месечна јулска температура и средната месечна јануарската температура?
- ✓ Колку се движи **количеството врнежи** на самиот врв, а колку на 1 200 метри надморска височина?
- ✓ Кон крајот на која сезона паѓа **најголемо количество врнежи на Пелистер** и во текот на кој месец како втор максимум?
- ✓ Од кој до кој месец се задржува снежната покривка?
- ✓ Дали во Националниот парк „Пелистер“ е изградена жичарница и скијачки патеки? Кој скијачки центар функционира? и како се вика и над кое село се наоѓа?
- ✓ Кои хотели се изградени за сместувачка намена?
- ✓ Дали националниот парк Пелистер изобилува со хидрографски објекти, колку извори има, колку реки и езера?
- ✓ Кои поголеми реки ја сочинуваат **речната мрежа** во националниот парк?
- ✓ Кои од **ледничките езера се** најпознати во националниот парк Пелистер?

- ✓ Од **биогеографски карактеристики**. Со каков растителен свет е богат Националниот парк „Пелистер“? Колку дрвенести растенија растат во него? Во колку фамилии се групирани?
- ✓ Кои се најпознати растителни шумски заедници во Националниот парк „Пелистер“?
- ✓ **Моликата** расте на сите страни, но на кои страни најмногу?
- ✓ Моликата е автохтон вид бор со терциерна старост. Во која година е откриен? Од кого е откриена моликата?
- ✓ Од колку до колку метри надморска височина се среќава моликата? До колку метри височина ѝ достигнува стеблото, и старост над колку години?
- ✓ **Нискостеблести шуми**. Со кои видови нискостеблести шумски заедници се застапени во Националниот парк „Пелистер“?
- ✓ Во паркот се среќава и богата тревна вегетација со кои шумски плодови и кои растенија?
- ✓ Ваквото богатство со шуми во себе има големо богатство на животински свет. Колку видови се застапени, од кои колку се цицачи?
- ✓ Кои видови на дивеч се интересни за туризмот?
- ✓ Најпознати видови на дивеч кои се?
- ✓ Колку видови **птици** се среќаваат и кои се попознати?
- ✓ Кој **вид риба** и **рак** живеат во поголемите реки во НП Пелистер?
- ✓ Кои се најпознати **патеки за пешачење** во НП Пелистер?
- ✓ Кои се најпознати **велосипедски патеки** во НП Пелистер?
- ✓ Кои карактеристики ги има **велосипедската патека Големо Езеро**? Должина на патеката од колку km; времетраење на патеката од колку часа; тежина на патеката и амплитуда на надморска висина од колку m – до колку m?
- ✓ Кои се главните карактеристики на **велосипедската патека Молика - Големо Езеро**?
- ✓ Кои се главните карактеристики на **кружната велосипедска патека Бегова чешма – Големо Езеро – Ниже Поле**?
- ✓ Кои се главните карактеристики на **екстремната велосипедска патека Копанки**?
- ✓ Кои се главните карактеристики на **велосипедската патека Маловиште**?

## 5.2. Национален парк Маврово

- ✓ Колкава површина зафаќа Националниот парк Маврово? Која година е прогласен за национален парк?
- ✓ Дали Националниот парк Маврово има добра сообраќајна поврзаност? Преку кои патни правци се остварува таа?
- ✓ Преку што се преставени природните вредности од Националниот парк Маврово?
- ✓ Преку колку карактеристики се истакнува релјефот во НП Маврово?
- ✓ Во просторот од Националниот парк Маврово се наоѓа и највисокиот врв, како се вика и колку е висок (мнв)?
- ✓ Интересно е и тоа да споменеме дека овде, во овој простор од НП Маврово постојат и повеќе од колку врвови повисоки од 2 000 мнв?
- ✓ Дали во Националниот парк Маврово постојат услови за развој на зимските спортови?
- ✓ Која планина во НП Маврово има најпогодни планински терени за развој на зимските спортови? Колку места има и кои се тие?
- ✓ **Каде се наоѓа локалитетот Галичник** и скијачкиот терен? Североисточно од кое село?
- ✓ Колку помали центри постојат **во локалитетот Маврово** и кои се тие?
- ✓ **Локалитетот Лазаропол** се наоѓа во близина на кое село?
- ✓ Какви видови на **карстни облици** се наоѓаат на површината од Националниот парк Маврово?



- ✓ Колку карстни полиња и вртачи можат да се издвојат **кај површинските карстни форми**?
- ✓ Како се вика најголемото карстно поле? Кои се други помали карстни полиња?
- ✓ Кои се најпознати пештери на планината Бистра?
- ✓ На овој простор се наоѓаат траги од глацијален релјеф, во вид на што?
- ✓ **Колку изнесува средната годишна температура во Маврови Анови**, колку е средната јулска температура, а колку изнесува средната јануарска температура (во °C)?
- ✓ Колку изнесува **просечното годишно количество врнежи** во Маврови Анови, а колку во Лазарополе?
- ✓ До колку дена годишно е должината на снежната покривка?
- ✓ Кои езера, реки и водопади се истакнуваат како најзначајни **хидрографски објекти** во Националниот парк Маврово?
- ✓ Дали **Мавровското Езеро** е најголемо вештачко езеро во нашата држава?
- ✓ Кои **планински реки** во Националниот парк Маврово имаат развиено хидрографска мрежа. На која планина најмногу е развиена мрежата? Колку речни текови (од нив) припаѓаат на Јадранскиот слив, а колку припаѓаат на Егејскиот слив?
- ✓ Кои се **покарактеристични реки** во НП Маврово?
- ✓ Кои **водопади** во НП Маврово вредат да се споменат?
- ✓ Доста интересни се и **висечките водопади** во НП Маврово. На кој планински врв ги има? Колку е висок Корабскиот Водопад?
- ✓ Кои се **покарактеристични извори со поголема штедрост** во НП Маврово?
- ✓ Дали националниот парк Маврово е богат со растителен и животински свет?
- ✓ Дали е богат **растителниот свет** во НП Маврово? Колку видови дрвја се среќаваат? Кои видови доминираат кај листопадните, а кои кај зимзелените?
- ✓ Во НП Маврово постојат и некои **ретки видови на шума и растенија** кои се реликтни и ендемни видови, кои се тие?
- ✓ **Животинскиот свет** во НП Маврово е доста богат. Колку видови цицачи има во него?
- ✓ **Кое ловиште** се наоѓа во НП Маврово. Каде во него е овозможено размножување на дивечот и негово ловење?
- ✓ **Кое животно е заштитен знак на НП Маврово?**
- ✓ На која планина постојат три риболовни подрачја и кои се тие?
- ✓ Дали **антропогените карактеристики** имаат важно место во НП Маврово? Кои се најзначајни?
- ✓ Дали **манифестациските активности** се многу важни за овој простор и кои се тие?
- ✓ Кои спортски настани се издвојуваат?
- ✓ Кои патеки за пешачење и велосипедизам постојат во НП Маврово?
- ✓ Кои се основните карактеристики на велосипедската патека Леуново – Сандакаш – Маврови Анови?
- ✓ Кои се основните карактеристики на велосипедската патека Маврово – Врбен – Предавател – Маврово?
- ✓ Кои се основните карактеристики на велосипедската патека Маврово – Врбен – Стрезинир – Маврово?
- ✓ Кои се основните карактеристики на велосипедската патека Маврово – Лазарополе – Тресонче – Галичник – Маврово?
- ✓ Колку зони се издвоени во НП Маврово и кои се тие?
- ✓ Потенцијалните извори на загрозување можат да се јават во вид на кои форми?
- ✓ Низ кои форми се јавуваат **антропогените загрозувачи**?
- ✓ Во кои форми се јавуваат **зоогените загрозувачи**?
- ✓ Во вид на какви цветници се јавуваат **фитогените загрозувачи** и врз што делуваат?
- ✓ Во вид на какви појави се јавуваат **абиотските загрозувачи**?

- ✓ До какви појави може да дојде во зависност од факторот што делува?

### 5.3. Национален парк Галичица:

- ✓ Меѓу кои езера се наоѓа НП Галичица? Паркот опфаќа дел од кој планински хорст. Како се вика планината? Кој е нејзиниот највисок врв, како се вика и колку е висок?
- ✓ Колкава е површината на НП Галичица во  $\text{km}^2$ , а за национален парк е прогласен која година?
- ✓ Од кои видови на карпи е изградена планината Галичица, па според тоа какви релјефни форми (површинските и подземни) превладуваат на неа?
- ✓ Кои **површински карстни форми** се интересни?
- ✓ Од **подземните карстни форми** кои подземни пештери се интересни, од нив кои се најзначајни?
- ✓ Особено интересен е источниот брег од Охридското Езеро. Колку е долг и со што се одликува?
- ✓ Околу кое село и кој манастир се интересни клифовите?
- ✓ Колку полуострови **постојат** на **Преспанското Езеро**? Колку се поголеми, а колку се помали? Колку острови постојат на Преспанското Езеро?
- ✓ За која височина се пресметани податоците за климатските елементи?
- ✓ Кои вредности ги има месечната и средната годишна температура на воздухот?
- ✓ **Годишните суми на врнежи** се движат од ... (колку) до ... (колку)  $\text{mm}$ ?
- ✓ Од хидрографски карактеристики, планината Галичица спаѓа во групата на какви терени и какви простори?
- ✓ Кои се најинтересни постојани извори и водотеци на планината Галичица?
- ✓ Кои извори се најинтересни за туристите?
- ✓ Со кои видови е претставен **растителниот свет**, од кои колку се дрвенести видови?
- ✓ Од кои видови треба да се истакнат **растенијата** во НП Галичица?
- ✓ Од **дрвните видови** најинтересни се кои?
- ✓ Колку **видови животни** се застапени на просторот на паркот? Колку се водоземци, колку се влекачи, колку вида птици и колку вида цицачи?
- ✓ Со што се богати Охридското Езеро и островот Голем Град? Кое животно е заштитен знак на паркот?

### - Културно историски споменици во НП Галичица:

- ✓ Националниот парк Галичица покрај богатството со растенија и животни, доста е богат и со антропогени споменици од кои најинтересни за туристите кои се?
- ✓ Во Националниот парк Галичица постојат многу интересни објекти. Какви се тие?
- ✓ Кои се погодни места за видиковци на планината Галичица?
- ✓ Кои од отсеците за алпинизам што постојат на планината Галичица се интересни?
- ✓ Дали пештерите на планината Галичица сè уште не се користат во туристички цели? Која пештера е особено значајна?
- ✓ На кое поле, на кое место и во кој комплекс се застапени зимските спортски активности?
- ✓ Туристичката понуда во Националниот парк Галичица е збогатена и со туристичката понуда на можноста ... (за кои активности)?
- ✓ Кои се заштитени зони во националниот парк Галичица?
- ✓ Строго заштитените зони можат да се користат само за какви цели?
- ✓ На какви зони се поделени рекреативните зони?
- ✓ За што може да се искористи зоната за зимски спортови може (за изградба на што за скијање), а кои површини се користат во мелиоративната зона?
- ✓ Кои органи и служби ги има Националниот парк Галичица?
- ✓ Кои патеки се за пешачење и велосипедизам во НП Галичица?

- ✓ Која е интересната велосипедска патека во НП Галичица?

#### 5.4. Природни резервати:

- ✓ Колку строго заштитени природни резервати се наоѓаат на територијата на РС Македонија? Дали резерватот „Јасен“ влегува во оваа категорија? Како што се води? Зошто е формиран?
- ✓ Кои се четирите строго заштитени природни резервати во нашата држава?
- ✓ **Езерани**
- ✓ На колкава површина се простира резерватот? На кој брег на Преспанското Езеро во близина на кое село се наоѓа? Кои се негови карактеристики?
- ✓ **Тиквеш**
- ✓ На колкава површина се простира резерватот? Во кој дел на Тиквешкото Езеро? Кои се неговите карактеристики?
- ✓ **Локви**
- ✓ На колкава површина се простира резерватот? Во близина на кое село во Општината Прилеп? Кои се негови карактеристики?
- ✓ **Плоче Литотелми** (строг природен резерват)
- ✓ Во кој дел од Македонија се наоѓа овој природен резерват? На кои падини од која планина? Областа Средорек. Во кој дел на Република Северна Македонија се наоѓа оваа етно-географска област? Кои се нејзините карактеристики?

### III. АНТРОПОГЕНИ ТУРИСТИЧКИ ФАКТОРИ И МОТИВИРАЧКИ ВРЕДНОСТИ:

- ✓ Во некои простори од нашата држава превладуваат природните, а некаде антропогените целини, од кои елементи произлегува тоа?
- ✓ Кои мотиви од групата антропогени туристички мотиви се издвојуваат во нашата држава?

#### 1. Културно-историски туристички мотиви:

- ✓ Овие туристички мотиви туристите ги привлекуваат со тоа што го задржуваат интересот на што?
- ✓ Како се групираат културно-историските туристички мотиви во нашата држава?

#### - Историски и археолошки локалитети:

- ✓ **Природните услови и географската положба** на РС Македонија дали го овозможиле опстојувањето на човекот на овој простор?
- ✓ За ова ни сведочат бројните археолошки локалитети откриени во нашата држава. Колку има локалитети?
- ✓ Дали сите **откриени локалитети** имаат големи атрактивни и посебни вредности значајни за туризмот во нашата држава?

#### - Предисторија:

- ✓ Со старост од кои времиња се откриени археолошки наоѓалишта во Република Северна Македонија?
- ✓ Кои локалитети, во нашата држава, се познати **од старо камено време – палеолит**?
- ✓ Кои локалитети, во нашата држава, се познати **од ново камено време неолит и од неолитскиот период**?
- ✓ Кои локалитети, во нашата држава, се познати **од енеолитски период**?
- ✓ Кои локалитети, во нашата држава, се познати **од бронзено време**?
- ✓ Кои локалитети, во нашата држава, се познати **од железно време**?
- ✓ Колку изнесува вкупниот број на наоѓалишта од палеолитски, неолитски и енеолитски период во РС Македонија? Колку има локалитети? Колку има наоѓалиштата од бронзено и железно време? Колку има локалитети?
- ✓ Кои локалитети од **периодот на предисторија** се уредени за посета и за туристички цели, а кои локалитети **делумно се уредени**?
- ✓ **Кои интересни артефакти - предмети** се од тоа време?

- ✓ Главен репрезент за едукативни и туристички цели се илјадниците артефакти во Археолошкиот музеј во Скопје. Како се вика музејот и која година е отворен? Кои се другите музеи и во кои градови ги има?
  - ✓ Кои се значајни предмети од **металното, бронзено и железни време**?
- Антички наоѓалишта:**
- ✓ Од кои остатоци од објекти од античко време се значајни наоѓалишта? Од кој период потекнуваат? Колку локалитети се регистрирани на територијата на Република Северна Македонија?
  - ✓ Кои се поважни наоѓалиштата на **градови и населби** и на **некрополи и гробници од предримско време** и од раноантичко време во РС Македонија?
- Римски период:**
- ✓ Кои се и колкав е бројот на поединечните објекти во нашата држава поврзани со наоѓалишта од **римско време**?
  - ✓ Колкав е бројот на светилишта и други поединечни објекти во нашата држава?
  - ✓ Кои наоѓалишта од **римско време** во РС Македонија се познати? (**Римски градови, надгробни споменици, светилишта и култни места и уредени бањи**)?
- Ранохристијански период:**
- ✓ Колку изнесува бројот на наоѓалишта од **доцноантичко и старохристијанско време** во РС Македонија (населби, утврдувања и рудници)?
  - ✓ Колку изнесува бројот на наоѓалишта во РС Македонија од **доцноантичко и старохристијанско време** (некрополи, сакрални објекти и поединечни наоди)?
  - ✓ Кои наоѓалишта, од **доцноантичко и старохристијанско време** во РС Македонија, се познати?
  - ✓ Кои градови се главни археолошки наоѓалишта во РС Македонија?
  - ✓ Кои други главни атракции од културното наследство на РС Македонија се познати?
  - ✓ Дали најголемиот дел од споменатите археолошки локалитети веќе се вклучени во туристичката понуда на РС Македонија?
  - ✓ Дали треба да се посвети поголемо внимание за уредување на археолошките локалитети во нашата држава?
- 2. Културно-историски споменици:**
- ✓ Во РС Македонија **културно-историските споменици** се претставени како наследство на две најголеми религии. На кои?
  - ✓ Најголем број од нив се претставени како **архитектонски градби**, на какви објекти?
  - ✓ Во РС Македонија постојат поголем број **религиозни споменици**. Колку има христијански цркви и манастири и колку исламски џамии?
  - ✓ **Кои се најпосетените цркви**, од страна на туристите, и во кои градови во нашата држава се наоѓаат?
  - ✓ Кои **манастири** во нашата држава се најпосетувани од туристите?
  - ✓ Кои се **позначајни исламски верски и други објекти** и каде се наоѓаат во нашата држава?
  - ✓ Дали потенцијалот за манастирско сместување е голем и дали е доволно искористен во нашата држава?
- Средновековни тврдини и кули:**
- ✓ Колку **споменици на културата** во вид на **средновековни населби, тврдини, кули, патишта** и др. постојат во нашата држава?
  - ✓ Колку изнесува бројот на **средновековните некрополи, сакрални објекти и поединечните наоди** во РС Македонија?
  - ✓ Кои се најкарактеристични **средновековни тврдини и кули** во РС Македонија?

**- Мостови и акведукти:**

- ✓ Кои се и каде се наоѓаат најпознатите **мостови и акведукти** во РС Македонија, што се изградени пред многу векови, а кои и денес претставуваат вистинска туристичка атракција?

**3. Етнографски и социјални туристички мотиви:**

- ✓ Преку што сето ова се забележува на **етнографски и социјални туристички мотиви**?

**- Носии:**

- ✓ Дали Република Северна Македонија има богата ризница на **етнолошка збирка од народни носии** од сите краеве и етнички заедници?
- ✓ Кои **носии** се најкарактеристични во РС Македонија?
- ✓ Кои се основните карактеристики на машката и женската носија во **Мариовскиот крај**?
- ✓ Кои се основните карактеристики на машката и женската носија во **Гевгелискиот крај**?
- ✓ Кои се основните карактеристики на машката и женската носија на **Скопска Црна Гора**?
- ✓ Кои се основните карактеристики на машката и женската носија во **Дримколскиот крај**?
- ✓ Кои се основните карактеристики на машката и женската носија кај **албанската** носија?
- ✓ Кои се основните карактеристики на машката и женската носија кај **турската** народна носија?
- ✓ Кои се основните карактеристики на машката и женската носија кај **влашката** народна носија?

**- Фолклор, ора и песни:**

- ✓ Во сите региони од Република Северна Македонија, дали постојат доста интересни народни песни и ора што го отсликуваат секојдневниот живот во народниот мелос?
- ✓ Во кои региони од нашата држава се интересни **народните ора**?
- ✓ Кои се **најпознатите ора** во нашата држава?
- ✓ Од **народните игри** во **Гевгелискиот крај**, кои игри со дрвени сабји и секири, што ги играат само машките, се интересни?
- ✓ Која свадба, од **свадбарските свечености**, што секоја година се одржува на ден Петровден (12 јули) вреди да се спомене?
- ✓ **Покрај песните и ората, овде припаѓаат и бројни народни обичаи** со кои уште повеќе се збогатува туристичката карта на нашата држава. Кои се тие обичаи?

**- Занаети и слично:**

- ✓ Дали нашата држава изобилува со стари занаети, тие занаети дали треба јавно да се презентираат пред домашните и странските гости?
- ✓ Кои **традиционални занаети** би ги издвоиле?
- ✓ Дали **традиционалниот квалитет** и препознатливите карактеристики на дел од традиционалните занаети сè уште постои во дел од старите чаршии? Во кои градови од нашата држава?
- ✓ Во кои градови од нашата држава речиси замреле традиционалните занаети?

**- Екстериер и ентериер на македонската куќа:**

- ✓ Од кои времиња датира градителското наследство во РС Македонија?
- ✓ Типични примери за **употреба на каменот** како градежен материјал се куќите изградените куќи. Во кои села од нашата држава?
- ✓ Типични **станбени градби од ќерпич** има во кои рамничарски делови во нашата држава?
- ✓ Друг елемент за **градителското наследство** во РС Македонија е присуството на дрвото. Во кои делови од куќите?

- ✓ Во кои села се куќите како типични примери со употреба на дрвото во нивните градби?
- **Традиционална гастрономија:**
  - ✓ Исхраната на просторот на РС Македонија е специфична. Со каква традиција и разновидност е таа?
  - ✓ Од големиот број **специјалитети на македонската кујна** кои им се нудат на странските туристи, кои јадења би ги издвоиле, а од пијалациите кои би ги споменале?
- 4. Манифестациски туристички мотиви:**
  - ✓ Кои манифестации постојат во нашата држава и секоја година традиционално се одржуваат? Тие според нивната содржина како се групираат?
- **Културно-забавни манифестации:**
  - ✓ Во Република Северна Македонија секоја година се одржуваат манифестации. Колку од овие манифестации (разни манифестации, од кои колку се одржуваат во руралната средина) и имаат огромно културно значење, како за домашните така и за странските туристи?
  - ✓ Кои се најпознати **културни манифестации** во РС Македонија? Кои фестивали и во кој временски период се одржуваат?
- **Театри во нашата држава Република Северна Македонија:**
  - ✓ Што преставуваат театрите во Република Северна Македонија и какви институции се тие?
  - ✓ Какви театри се повеќето од нив? Дали сите даваат престапи само на свој мајчин јазик?
  - ✓ Во кои градови се наоѓаат театрите во РС Македонија?
- **Музеи и галерии во Република Северна Македонија:**
  - ✓ Каде во Република Северна Македонија има музеи, спомен-соби, спомен-куќи и галерии? Дали некои од нив се во приватна сопственост?
  - ✓ Зошто постојат многу случаи (пријавени од страна на гостите) кога тие наидуваат на затворени врати на музеите, галериите, и се без наведено време за нивно отворање?
  - ✓ Кои се локациите каде што постојат музеи во РС Македонија?
- **Спортски манифестации:**
  - ✓ Дали во Република Северна Македонија има спортски натпревари што се одржуваат во сите годишни периоди и кои се тие?
- **Стопански манифестации:**
  - ✓ Дали во Република Северна Македонија секоја година се одржуваат стопански манифестации и кои се тие?
  - ✓ Кој саем во Република Северна Македонија врши и промоција на винскиот туризам? Колку комерцијални винарии постојат?
  - ✓ На кои локации во РС Македонија се винариите што се отворени за гости? Колкави се нивните капацитети за сместување и дегустации?
  - ✓ Во Република Северна Македонија, винскиот туризам дали е релативно нов производ, како дел од некои други туристички понуди или како едnodневна екскурзија?
  - ✓ Понудата на винариите се состои од кои услуги на гостите?
  - ✓ Дали **фондацијата Тиквешки вински пат** е активна во оваа област и со какви средства располага?
- **Научни и други манифестации:**
  - ✓ Дали во Република Северна Македонија секоја година се одржуваат домашни и меѓународни научни конференции, конгреси и симпозиуми од сите научни области?
  - ✓ Каде се одржуваат сите овие научни манифестации?
  - ✓ Дали Република Северна Македонија има ограничена понуда на комерцијални објекти за конференции?

- ✓ Во нашата земја не постојат **конференциски центри** изградени за потреби од повисоко ниво, но затоа пак, во повеќе места можат да се одржат **состанози** на повисоко ниво. Во кои хотели и во кои градови?
- ✓ Кои се најпознати **конференциски капацитети** на хотели во Скопје?
- ✓ Кои се најпознати **конференциски капацитети** на хотели во Охрид и Струга?
- ✓ Во кој хотел во Скопје се наоѓаат најголемиот број на конференциски сали? Со колку седишта е најголемата просторија?
- ✓ Многу хотели, надвор од двата главни центри, нудат мали конференциски сали. Кои се тие хотели и каде се наоѓаат?
- ✓ Зошто хотелските конференциски објекти во Охрид и Струга се особено важни како средство за привлекување бизнис надвор од сезоната?

#### 5. Амбиентални туристички мотиви:

- ✓ Дали во Република Северна Македонија постојат голем број амбиентални туристички мотиви? Преку кои објекти се претставени?

##### - Стари чаршии:

- ✓ Кои се и во кои градови, во нашата држава, се наоѓаат најпознатите историски **чаршии**?
- ✓ Во кои градови од нашата држава, посебно чаршиите се атрактивни за туристите?

##### - Стара битолска чаршија:

- ✓ Битола - градот на трговците, пијаната и конзулите, најградскиот град како што многумина што го нарекуваат. Поради кои свои карактеристики е познат?
- ✓ Колку пазари имал Градот Битола, како седиште на Битолскиот Вилает? Колку дуќани имал Безистенот? Колку занаетчии и колку дуќани имала Чаршијата?
- ✓ На која релација од кои градови, Битола преставува клучен центар за трговската размена?

##### - Стара охридска чаршија:

- ✓ Според белешките на турскиот патописец Евлија Челебија од XVII век, Охридската чаршија зафаќала доста голем простор. Колку занаетчиски дуќани, кафеани, бесплатни конаци и колку анови од предградието имала?
- ✓ Во кој дел на градот биле сместени **меаните**? Кое население живеело таму? Во текот на кој век, од делкани камења, се изградени дуќаните во старата чаршија,?
- ✓ Кои други податоци за дуќанот, покрај имињата и презимињата на трговците, се наоѓаат?

##### - Стара скопска чаршија:

- ✓ Кои се главните карактеристики на Скопската чаршија?
- ✓ Кои објекти на просторот на Скопската чаршија и во нејзината околина, се останати?
- ✓ Во втората половина на ... (кој век) биле изградени зградите кои ги сочинуваат кои музеи?
- ✓ Со Законот за Старата скопска чаршија, донесен од страна на Собранието на Република Северна Македонија на кој датум, чаршијата беше прогласена за културно наследство од особено значење и оттогаш е под трајна заштита на државата.
- ✓ На почетокот од која година, започна да се спроведува петгодишна програма за ревитализација на Скопската чаршија?

##### - Градски јадра и стари куќи (староградска архитектура):

- ✓ Во кои градови во РС Македонија најдобро е сочувана **староградската архитектура**?
- ✓ Во кои градови во нашата држава има сочувани **стари градски јадра**?
- ✓ Во кои градови од нашата држава се сочувани помали групации на изолирани куќи на староградска архитектура?

##### - Саат-кули:

- ✓ Дали во Република Северна Македонија постојат саат-кули и кога се изградени?
- ✓ Во кои градови во нашата држава се наоѓаат најпознатите зачувани градски **саат-кули** што имаат забележително туристичко значење?

**- Стари чешми и шадрвани:**

- ✓ Дали во Република Северна Македонија постојат голем број чешми и шадрвани и кога се изградени?
- ✓ Во кои градови од нашата држава среќаваме вакви чешми и шадрвани? Во кои стари чаршии и на кои други места?



## Вежба бр. 9

Студија на случај – **IV. РЕЦЕПТИВНИ ФАКТОРИ ЗА РАЗВОЈ НА ТУРИЗМОТ, V. КОМУНИКАТИВНИ ФАКТОРИ ЗА РАЗВОЈ НА ТУРИЗМОТ И VI. ВИДОВИ ТУРИЗАМ И НИВНА ВАЛОРИЗАЦИЈА**

**Пример: IV. РЕЦЕПТИВНИ ФАКТОРИ ЗА РАЗВОЈ НА ТУРИЗМОТ, V. КОМУНИКАТИВНИ ФАКТОРИ ЗА РАЗВОЈ НА ТУРИЗМОТ И VI. ВИДОВИ ТУРИЗАМ И НИВНА ВАЛОРИЗАЦИЈА**

Активност: Професор/асистент и студент

Се користи интернет, се пребаруваат повеќе веб-страници: <http://macedonian-hotels.mk/mk>, <http://www.booking.com/country/mk>, <https://zk.mk/turistichki-agencii>, [www.kibs.commk/ohrid.aspx](http://www.kibs.commk/ohrid.aspx), <https://brr.gov.mk/nvosorabotka.gov.mk/?q=node/36/webform-results/>, [info@brr.gov.mk](mailto:info@brr.gov.mk), <http://elektromobilnost.mk/2018/09/22> инфо-електрификација на македонски же/, <https://www.google.com/search>, [www.build.mk](http://www.build.mk), <https://mk.wikipedia.org/./Список>, <http://vest.commk/?ItemID=AD01FF8C974F5E4C84D5E998A772BC92>,

### **IV. РЕЦЕПТИВНИ ФАКТОРИ ЗА РАЗВОЈ НА ТУРИЗМОТ:**

- ✓ Какво влијание имаат таканаречените рецептивни фактори во вкупниот развој на туризмот во нашата држава?
- ✓ Колкав дел од вкупната туристичка понуда во нашата држава опфаќаат рецептивните фактори?
- ✓ Кои капацитети за сместување и исхрана се едни од најзначајните елементи во туристичката понуда во нашата држава?
- ✓ Кои сместувачки капацитети спаѓаат тука?
- ✓ Кои угостителски капацитети за исхрана спаѓаат тука?

#### **1. Сместувачки капацитети:**

- ✓ Кои капацитети преставуваат главен и најважен сегмент во однос на материјалната база?
- ✓ Кои објекти спаѓаат во група на основни капацитети?
- ✓ Кои објекти спаѓаат во група на комплементарни капацитети?
- ✓ Колку хотели во нашата држава се регистрирани, според Државниот завод за статистика, во 2017 година?
- ✓ Колку има вкупно сместувачки објекти? Со колку легла располагаат (во просек по колку легла на објект)? Колку легла се во Југозападниот Регион? Воедно колкав е бројот на седиштата (во просек од колку седишта)?
- ✓ Според веб-страната <http://macedonian-hotels.mk/mk> колку изнесува бројот на сместувачки капацитети во Република Северна Македонија? Каква е состојбата по градови?
- ✓ Третиот извор <http://www.booking.com/country/mk> ги дава следните податоци ... (колку има вкупно објекти, колку се по градови во целата држава)?
- ✓ Колку сместувачки објекти имало во 2010 година во Република Северна Македонија? Како се движи нивниот број по региони?
- ✓ Колку има деловни единици во угостителството во Република Северна Македонија во (2017 г.\*)? Како се движи нивниот број по туристичките региони?
- ✓ Ако на погоре изнесените податоци додадеме процена за леглата и седиштата во индивидуалните туристичко-угостителски објекти, тогаш колкава бројка би достигнал бројот на легла во нашата држава?
- ✓ Дали овој обем на објекти, легла и седишта претставува добра развиена рецептивна база за унапредување на туризмот во нашата држава?

- ✓ Во 2017 година во нашата земја, колку изнесувал вкупниот број соби и вкупниот број легла? Со колку соби располагале хотелите или колку во проценти од вкупниот број на соби се наменети за туристи?
- ✓ Во кои градови во нашата држава се наоѓа најголемата концентрација на капацитетите за сместување во туристичките дестинации?
- ✓ Како се движел бројот на сместувачките капацитети во Република Северна Македонија во периодот од 2015 до 2017 година?
- ✓ **Кај хотелите со 5\*** бројот на собите се зголемил за колку, а на леглата се зголемил за колку?
- ✓ **Кај хотелите со 4\*** бројот на собите се зголемил за колку, а на леглата се зголемил за колку?
- ✓ **Кај хотелите со 3\*** бројот на собите се зголемил за колку, а на леглата се зголемил за колку?
- ✓ **Кај хотелите со 2\*** бројот на собите се зголемил за колку, а на леглата се зголемил за колку?
- ✓ **И кај хотелите со 1\*** бројот на собите се намалил за колку, а на леглата се намалил за колку?
- ✓ Опаѓање се бележи кај некатегоризираните објекти за сместување. Кои се тие?
- ✓ Каква е, во нашата држава, постојната структура на вкупните капацитети во угостителските објекти за сместување?
- ✓ Колку проценти од вкупните легла отпаѓа на комплементарните капацитети? Каде со и колкав процент учествуваат камповите и леглата во домаќинствата? Колку месеци во главната, летна туристичка сезона најмалку се користат?
- ✓ Како се движел бројот на сместувачките капацитети во Република Северна Македонија по региони во периодот од 2015 до 2017 година?
- ✓ Гледано од аспект на просторната разместеност, според податоците за 2017 година, најголем дел од вкупните сместувачки капацитети се лоцирани во кој регион и со колкав број?
- ✓ Покрај кои места во нашата држава е најголемата концентрација на сместувачки капацитети, пред сè на легла? Сепак ваквата просторна разместеност од аспект на природните фактори може да се оцени како релативно поволна или неповолна?

## **2. Угостителски објекти:**

- ✓ Колку угостителско деловни единици вкупно функционираше во Република Северна Македонија во 2017 година?
- ✓ Колку изнесувале угостителските деловни единици во Република Северна Македонија во периодот од 2015 до 2017 година?
- ✓ Како се движел бројот на седишта во угостителството во РС Македонија во периодот од 2015 до 2017 година?
- ✓ Како се движел бројот на деловни единици и седишта во угостителството во РС Македонија (по региони) во периодот од 2015 до 2017 година?
- ✓ Како се движел прометот во угостителството во РС Македонија во периодот од 2015 до 2017 година?
- ✓ Кои се познати хотели во Република Северна Македонија (по градови)?

## **3. Туристички агенции, бироа, инфо-центри:**

### **- Туристички агенции:**

- ✓ Кое министерство во нашата држава има доминантно влијание? Во кое министерство се наоѓа секторот за туризам?
- ✓ Која е основна општествена организација која постои во нашата држава?
- ✓ Покрај Туристичкиот сојуз на Република Северна Македонија - Национална организирана туристичка асоцијација која денес не функционира, постојат одреден број на други организации со сличен карактер, кои се тие?

- ✓ Кои институции се носители во сферата на туристичкото стопанисување во нашата земја?
- ✓ Во нашата држава постојат голем број туристички агенции, некои од нив функционираат на високо ниво и се рамо до рамо со најголемите меѓународни туроператори, кои се тие?
- ✓ Каква е распространетоста на туристичките агенции по градови во РС Македонија?

**- Туристички бироа, инфо-центри:**

- ✓ Во некои туристички места во нашата држава, дали постојат туристички бироа и туристички информативни центри?
- ✓ Каква е просторната распространетост на туристичките бироа и туристичките информативни центри и здруженија по градови во РС Македонија?
- ✓ На кој датум и која година во Крушево се отвори инфо-центар за параглајдинг и авантуристички туризам и која е неговата улога?

**4. Движење на туристичкиот промет:**

- ✓ Преку што го следиме и анализираме туристичкиот промет во нашата држава, преку кои показатели?
- ✓ Како се движел развојот на туристичкиот промет во РС Македонија во периодот помеѓу 1993-2017 година?
- ✓ Како се движел бројот туристи и ноќевања на туристи по видови туристички места во РС Македонија во периодот од 2015 до 2017 година?
- ✓ Кои места биле најпосетени во нашата држава, според податоците од табелата констатираме дека?
- ✓ Со колку и со колкав процент учествувале **езерските места** во 2017 година во вкупната туристичка посетеност, како се движеле по градови и други места со колкав број и проценти?
- ✓ Во однос на вкупниот број на туристи на Република Северна Македонија во 2017 година: со колкав процент домашните туристи учествуваат, а странските со колкав процент?
- ✓ Колку изнесува разликата на реализираните ноќевања помеѓу езерските места и градот Скопје?
- ✓ Со колкав процент учествувале **домашните туристи** во однос на вкупниот број на реализирани ноќевања во Република Северна Македонија во 2017 година, а со колкав процент странските туристи?
- ✓ Колку дена изнесува **просечниот број денови на престој** кај езерските места, во 2017 година? По колку дена просечно останувале гостите во Скопје, а колку во другите места, колку останувале во бањските места, колку во планинските места, или колку во просек останувале гостите во Република Северна Македонија?
- ✓ Колку се движи просечниот престој во високо и средноразвиените европски туристички земји, помеѓу колку и колку дена?
- ✓ Ако се земе предвид фактот дека соодносот на **странските со домашните посетители** е најповолен во кој град, произлегува дека тие се најприсутни во транзитните центри, а нешто помалку во ... (кои места)?
- ✓ **Просечните вредности за градот Скопје** покажуваат дека овде во поголемиот дел од анализираниот период, бројот на странските посетители е поголем или помал од домашните?
- ✓ **Кај ноќевањата**, овој процент е во корист на домашните или на странските туристи? На кои места има најмногу ноќевање?
- ✓ Каков е бројот на туристи по видови објекти за сместување во РС Македонија во 2016 и 2017 година?
- ✓ Според статистичките податоци прикажани во табелата 54, за туристи по видови објекти за сместување во Република Северна Македонија во 2017 година, најмногу гости престојувале во хотелите со кои ѕвезди?

- ✓ **Во 2017 година, колкав бил бројот на странските посетители , а колкав е на домашните посетители?**
- ✓ **Во кои хотели биле сместени странските гости, (во хотелите со колку ѕвезди) и со колкав број или проценти?**
- ✓ **Во кои објекти најмногу биле сместени домашните гости?**
- ✓ **Како се движел бројот на туристи по земји и ноќевања на туристи по земји на припадност во РС Македонија во периодот од 2013 до 2017 година?**
- ✓ **Како се движел бројот на ноќевања на странските туристи по земји на припадност во РС Македонија во 2017 година?**
- ✓ **Како се движел бројот на туристи и ноќевања во хотели по региони во РС Македонија во 2017 година?**
- ✓ **Како се движел бројот на туристи и ноќевања по региони во РС Македонија во 2017 година?**
- ✓ **Како е застапено угостителството во РС Македонија по региони во 2017 година?**
- ✓ **Според податоците од табелата 56 констатираме дека во нашата држава во 2017г., колку деловни единици имало, колку вработено работници во угостителството и колку седишта во угостителството?**
- ✓ **Реализираното вкупно угостителство во 2017 г., во државата изнесува:** колку илјади денари, Скопскиот Регион е на кое место со колку илјада денари и Југозападниот Регион е на кое место со колку илјади денари?
- ✓ **Колку илјади денари се реализирани од пијалаци во угостителството во нашата држава, од кои, во кој регион се реализирани најмногу, со колку илјади денари? Колку илјади денари се реализирани во Југозападниот Регион?**
- ✓ **Од храна и пијалаци во угостителството во нашата држава реализирани се:** колку илјади денари, од кои најмногу се реализирани во Скопскиот Регион, со колку илјади денари и во Југозападниот Регион колку илјади денари?
- ✓ **Од ноќевањата во угостителството во нашата држава реализирани се:** колку илјади денари, од кои најмногу се реализирани во кој Регион со колку илјади денари и во Југозападниот Регион колку илјади денари?
- ✓ **Колку илјади денари се реализирани од друг промет во угостителството во нашата држава? Каде се реализирани најмногу и во кој регион со колку илјада денари? Колку илјади денари се реализирани во Скопскиот Регион?**

## **V. КОМУНИКАТИВНИ ФАКТОРИ ЗА РАЗВОЈ НА ТУРИЗМОТ:**

- ✓ **Каково значење имаат добрата сообраќајната поврзаност или воопшто комуникативните фактори за развој на туризмот во нашата држава?**
- ✓ **Кои, од современите сообраќајни или комуникациски гранки, се застапени во нашата држава?**
- ✓ **Од традиционалните видови патен сообраќај, ретко, но сè уште се среќаваат кои видови во нашата држава?**

### **1. Патна и железничка мрежа:**

#### **- Патна мрежа:**

- ✓ **Кој сообраќај го користат најголемиот број од туристите што престојуваат во нашата држава, а кој сообраќај помалку?**
- ✓ **Со какви видови патишта располага Република Северна Македонија од аспект на патната комуникација?**
- ✓ **Како се движела вкупната должина на патната мрежа во РС Македонија во периодот од 2013-2017 година?**
- ✓ **Според податоците од табелата 57, вкупната должина на патиштата во нашата држава во 2017 година изнесувала колку km, од кои асфалтирани биле колку km (или во проценти), макадам колку km (или проценти) и земјени и непросечени колку km (или проценти)?**

- ✓ **Гледано по категоријата на патиштата** во нашата држава, колку km отпаѓаат на магистралните, колку km на регионалните, колку km на автопати, колку km на меѓународни Е-патишта и колку km на локални патишта?
- ✓ **Колкав е бројот на регистрирани патнички моторни и приклучни превозни средства** во РС Македонија во периодот од 2013-2017 година?
- ✓ Како се движел патниот превоз и колку патници се превезени во РС Македонија во периодот од 2013-2017 година?
- ✓ **Кој патен правецот доминира во патната мрежа** и низ која долина поминува?
- ✓ Низ **Вардарската Долина** поминува еден од најважните патни коридори т.е. Паневропскиот патен Коридор 10, со новото име („Пријателство“). Каде започнува и каде завршува? Колку е долг во km, а колкава должина има железницата во km?
- ✓ Кој простор со Средна Европа просторно и функционално го поврзува Коридорот 10?
- ✓ Кој **автопатен правец** е најзначаен во нашата република?
- ✓ Какви објекти (во нашата држава) постојат по должината на овој патен правец - Коридорот 10 (со новото име од 2018 г., „Пријателство“)?
- ✓ Кои се **магистрални патни правци** во РС Македонија и со колкава должина се во km?
- ✓ **Втор Паневропски патен коридор** што поминува низ Република Северна Македонија е кој коридор? Каде започнува овој Балкански Коридор и каде завршува?
- ✓ На овој патен правец 8 се надоврзува Западномакедонската патна магистрала ... (со кој број) која ги поврзува нашиот главен град Скопје со Струга и преку граничниот премин Кафасан, со која држава се поврзува?
- ✓ На исток, овој Коридор 8 се движи по долината на која река и преку граничниот премин Дево Баир продолжува во (која држава)?

#### - Железничка мрежа:

- ✓ Како се движела железничка мрежа и опрема во РС Македонија во периодот од 2013-2017 година?
- ✓ Во Република Северна Македонија железничкиот сообраќај се одвива на железничка мрежа која има должина од колку km (во 2017 година), каде што постојат и колку km станични и колку km индустриски колосеци?
- ✓ Кои се и со колкава должина се (во km) железничките пруги со магистрален карактер кои воедно се и меѓународни линии?
- ✓ Кои се останати железнички пруги кои имаат регионален карактер во нашата држава?
- ✓ Со колку километри електрифицирана пруга со колосеци располага железничката инфраструктура во Република Северна Македонија? Колку километри е главната пруга?
- ✓ Како се движел превозот на патници со железница во РС Македонија во периодот од 2013-2017 година?
- ✓ Колку патници (вкупно) се превезени во 2017 година во Република Северна Македонија? Колку патници се превезени во националниот превоз (колку проценти)? Колку патници отпатувале во странство (колку проценти)?

## 2. Воздушен и крајезерски сообраќај:

#### - Воздушен сообраќај:

- ✓ Во кои последни години, воздушниот сообраќај во нашата земја направи голем напредок како на домашниот така и на меѓународниот воздушен сообраќај?
- ✓ Во кои градови се наоѓаат двата наши најголеми државни меѓународни аеродроми? Како се викаат? На која компанија се дадени под концесија од 30 години? од каде е таа компанија?

- ✓ Како се одвивал превозот на патници и стока со воздухопловниот превоз во РС Македонија во периодот од 2013-2017 година?
- ✓ Колку патници и колку тони стока, во 2017 година на двата меѓународни аеродроми, се превезени? Дали од овие патници има дел и од странските туристи што престојувале во Република Северна Македонија?
- ✓ Колку спортски аеродроми и колку леталишта за земјоделско-стопанска авијација постојат во Република Северна Македонија?
- ✓ Каде се наоѓаат локациите, каков е видот и конструкција на патеките на аеродромите во РС Македонија?

#### - Воден сообраќај:

- ✓ Водениот сообраќај во нашата земја е застапен слабо бидејќи нема излез на море и тоа дали преставува негативен фактор во туристичкиот развој?
- ✓ Сепак, овој недостаток се надополнува со езерскиот сообраќај. На кои езера се одвива, со колку регистрирани туристички бродови и други пловни објекти (чамци, јахти, глисери и сл.)?
- ✓ Колку пловни објекти имало во 2017 година во нашата земја? Во кој град се наоѓале најмногу од нив? Какви пловила се повеќето од нив?
- ✓ **Под чамец** се подразбира пловен објект со максимална должина од ... (колку m), максимална ширина од ... (колку m), носивост до ... (колку БРТ) и во нив да можат да се превезуваат до ... (колку патници). На кој тип припаѓаат повеќето од пловните објекти – чамци?
- ✓ Дали чамецот пасара е многу побезбеден во споредба со пластичните чамци?
- ✓ Со колку бродови се одвива езерскиот сообраќај на Охридското Езеро? Со колку се врши превоз на туристи? Според староста, од кој период потекнуваат бродовите?
- ✓ Со развојот на науката, индустријата и технологијата, после 1999 година па наваму, дали во езерскиот сообраќај е зголемен бројот на регистрирани пловни објекти и од кој тип се?
- ✓ Кои фактори кај бродовите имаат голема важност за развој на водениот туризам?
- ✓ **Бродот Галеб** преставува автобус на вода и е препознатлив за Охрид. Во која држава и во која година е произведен? Која година е донесен во Охрид?
- ✓ Во 2006/2007 година **бродот Галеб** е реновиран со инвестиција од колку илјади евра?
- ✓ Со колку палуби располага **бродот Галеб**, што друго има од опрема, колку може да прими патници и кои се други карактеристики на бродот?
- ✓ Кои други бродови се движат по Охридското Езеро?
- ✓ **Бродот Македонија**, во која година е донесен во Охрид и со што се карактеризира овој брод?
- ✓ Дали **бродот Александрија 2**, е најголем брод во Охридското Езеро, колку метри е долг, колку метри е широк и колку е тежок бродот?
- ✓ Која година започнала изградбата на **бродот Александрија 1**? Колку патници може да прими бродот и кои се сопственици на двата брода?
- ✓ Во кој град од нашата држава, **воените бродови** се туристичка атракција, колку имаме вакви бродови и со кои карактеристики се одликуваат?
- ✓ Колку има патролни чамци што ги обновува АРМ? Која година се произведени во бродоградилштето „Сава Ковачевиќ“ во Тиват, во која држава?
- ✓ **Хидроавион**. Посебна туристичка атракција преставувал хидроавионот. Каде е произведен? Со која брзина летал? Колкава водена писта му била потребна за полетување?
- ✓ Какви пловни објекти можат да се сретнат во езерските води?
- ✓ **Јахта** е секое пловно возило кое е долго повеќе од колку m?
- ✓ Колку јахти, од група на ентузијастички во едриличарски клуб, се изработени во Струга? Колку пловат, а колку не се комплетирани?

- ✓ **Преспанско Езеро.** За да оживее езерскиот сообраќај во Преспанското Езеро, од кои држави невладините организации подготвиле проект за изградба на сплав? Која е должината и широчината на сплавот? Од каков материјал е изграден сплавот? Колку патници ќе престојуваат на него? До колку метри од брегот на езерото ќе плови сплавот?
- ✓ Кои бродови плувеле во осумдесеттите години по водите на Преспанското Езеро и како се викале? Со овие бродови, на која релација се изведувале ученички екскурзии и редовни бродски линии?
- ✓ Колку е долг бродот „Теодора“, (според името на ќерката на Томе), колку е широк, колку е тежок, со колкава брзина се движи, до колку патници ќе носи, колку изнесувала цената на неговата градба (во евра)?
- ✓ Колку брода има изградено мајстор **Томе Димитриевски** од Битола и каде пловат тие?
- ✓ Во водите на **Преспанското Езеро** од Општина Пустец заплови туристичко бротче. На каква енергија функционира и за што ќе служи?
- ✓ Со какви чамци располага **Дојранско Езеро**?
- ✓ Колку бродови пловат во **Тиквешкото Езеро**? **Од каде се донесени**? Од која река?
- ✓ **Бродот на Илија Грижев** (ЃО-ДИ) до 2008 г., бил во сопственост на ... (кое претпријатие) и дали е единствен брод за туристички тури што се користи за превоз? Колку патници собира?
- ✓ **Хотелот брод Панини** (брод Панини) се наоѓа во природно опкружување, на кое езеро, близу до кој автопат? Конференциската сала ви дава можност да организирате семинари, тренинзи, промоции и други настани, за колку лица?
- ✓ **На 5.8.1962 година** во Охрид се одржа Првиот светски шампионат во маратонско пливање на слатки води, кој прерасна во една од најголемите спортски манифестации од таков вид. Кој победи меѓу професионалците (и од која држава)? Кој победи од аматерите (и од каде)? Како се викала охридската што победила во женска конкуренција? Кој од македонските пливачи, во професионалната трка, постигна голем успех (трето место), а кој кај аматерите – четврто место?
- ✓ **На кој датум и која година** во Охридското Езеро се случи голема бродска несреќа? Во близина на кој автокамп се случила несреќата, на 200 до 300 m од брегот? Како се викаше бродот што потона околу 10 часот и 35 минути? Колку бугарски туристи загинаа?
- ✓ **Од која година** шампионатот е именуван како **Охридски пливачки маратон**, една од трките што носи бодови за Светскиот маратонски куп?
- ✓ Како се движел патничкиот езерски сообраќај во РС Македонија во периодот од 2013-2017 година?
- ✓ Покрај развојот на водениот и езерскиот сообраќај, можно е да се развие и речниот сообраќај по течението на која река?
- ✓ Какви објекти треба да се изградат за развој на водениот сообраќај?
- **ПТТ сообраќај:**
  - ✓ Дали овој вид сообраќај има големо значење за животот на луѓето и развојот на стопанството и за туризмот?
  - ✓ Кои видови ПТТ сообраќај постојат и се користат Во Република Северна Македонија за размена на мисли, вести и известување?
  - ✓ Во која година и во кој град е основана **првата пошта** во нашата земја?
  - ✓ Во кој град и во која година е воведен **првиот телеграф** во РС Македонија?
  - ✓ **Првиот телефон во РС Македонија** почнува да се употребува дури во почетокот на кој век?
  - ✓ Како е организиран **поштенскиот превоз** (територијално)?
  - ✓ **Во 2000 година во Македонија имало вкупно ...** (колку) пошти, колку месни телефонски централи и колку меѓумесни телефонски централи?
  - ✓ Како се дели **поштенскиот сообраќај**?

- ✓ Дали овој вид сообраќај има големо значење во секојдневниот живот на луѓето и развојот на стопанството во нашата земја - Република Северна Македонија?
- ✓ Како се одвивал поштенски сообраќај во РС Македонија во периодот од 2012-2017 година?

**- Позначајни настани од поштенскиот сообраќај во нашата држава:**

- ✓ Која година во Скопје излегол првиот број на дневниот весникот „Вечер“?
- ✓ Која година излегол првиот број на „Народен глас“, весник на Општина Прилеп? На колку дена, во почетокот, излегувал, а потоа излегувал редовно секој петок. Го издавал Центарот за печат, радио и телевизија – Прилеп. „Народен глас“, излегувал и во текот на НОВ. Во кој период излегле четири броја?
- ✓ Која година Република Северна Македонија и ПТТ – управата се примени во членството на Меѓународната унија за телекомуникација – специјализирана организација на ООН во областа на телекомуникациите со седиште во Женева?
- ✓ Која година Република Северна Македонија стана членка на Меѓународната поштенска заедница?
- ✓ Која година Република Северна Македонија е примена за полноправна членка на Универзалната поштенска унија, специјализирана Агенција на ООН со седиште во Берн, Швајцарија?
- ✓ Како се движела мрежата и претплатниците во телекомуникацискиот сообраќај во РС Македонија во периодот од 2012-2017 година?
- ✓ Според податоците од табелата 67 гледаме дека во 2017 година во Република Македонија постојат ... (колку) телефонски линии, колку имало претплатници на интернет, колку имало претплатници на мобилната телефонија и колку имало претплатници на постпеид?
- ✓ Како се движел телекомуникацискиот сообраќај во РС Македонија во периодот од 2012-2017 година?
- ✓ Во 2017 година најслаби негативни резултати постигнале телефонските повици, од која мрежа?
- ✓ Од која мрежа повиците постигнале најдобри позитивни резултати?

**- Поважни настани од развојот на телекомуникацискиот сообраќај во нашата држава:**

- ✓ **Која година** во Скопје почна да работи Радио Скопје на куси бранови од 50 метри на македонски јазик. Која е првата емисија што ја емитуваше Радио Скопје?
- ✓ **Која година** е формирана Редакцијата на Телевизија Скопје и е снимена првата телевизиска вест што се емитуваше преку мрежата на Југословенската Радио Телевизија, со што се роди Македонската телевизија, меѓу првите на Балканот?
- ✓ **Која година** Република Македонија и Република Грција првпат во историјата воспоставија директна телекомуникациска врска?
- ✓ **Која година** во Скопје од едно импровизирано студио во Нерези и со едно репортажно возило {(по земјотресот ... на кој датум и година) на Скопје му беа подарени стари репортажни возила од Велика Британија и од Италија}, е емитуван првиот македонски ТВ – весник на радио ТВ Скопје. Со тоа почна редовната програма на ТВ Скопје.
- ✓ **Која година** беше поставен камен-темелник на телекомуникациската кула на (АЕК). Колку метри беа изградени до крајот на 2017 година од телекомуникациска кула на Агенцијата за електронски комуникации (АЕК)? Како се вика кулата? Кога требаше да биде завршена и колку треба да е висока?
- ✓ Кои компании и со колкав процент водат на телекомуникацискиот пазарот во нашата држава?
- ✓ Дали цените на роаинг – услугите меѓу Република Северна Македонија, Србија, БИХ, и Црна Гора се намалуваат или зголемуваат во 2016 и 2017 година?
- ✓ Колку чини минута балкански роаинг, а колку денари е порака?



### - Други видови сообраќај

- ✓ Со какви видови сообраќај располагаат планинските туристички локалитети кои постојат во нашата земја? Кои се тие?
- ✓ На кои туристички локалитети во нашата држава се најзастапени?
- ✓ Колку ски-лифтови и колку жичарници функционираат на **Попова Шапка? Колку се долги? Колкав им е капацитетот?**
- ✓ Колкава е вкупната должина на ски-лифтовите на планината Бистра?
- ✓ Во кои градови во нашата држава постои и **градски сообраќај?**
- ✓ Со каква мрежа и опрема располага градскиот превоз во РС Македонија, во периодот од 2013-2017 година?

## VI. ВИДОВИ ТУРИЗАМ И НИВНА ВАЛОРИЗАЦИЈА:

- ✓ Дали Република Северна Македонија поседува разновидни туристички потенцијали?
- ✓ Дали нашата државата располага со погодни услови за развој на туризам? На кои видови туризам?

### 1. Езерски туризам:

- ✓ Каде и на кои места се реализира овој вид туризам во Република Северна Македонија?
- ✓ Во нашата држава најзастапен е **капалишниот – стационарен туризам**, на кои езера?
- ✓ Кај кои **вештачки езера** во нашата држава се користи крајбрежниот простор во функција на езерскиот туризам?
- ✓ Колку локалитети се утврдени на сите езера во нашата држава, и кои се тие?
- ✓ Кои се туристичките локалитети на **Охридското Езеро**, на источниот брег?
- ✓ Кои туристички локалитети се наоѓаат на **северниот брег** од Охридското Езеро?
- ✓ Кои туристички локалитети се наоѓаат на **западниот брег** од Охридското Езеро?
- ✓ Кои туристички локалитети се наоѓаат на **источната страна** на **Преспанско Езеро?**
- ✓ Кои туристички локалитети се наоѓаат на западната страна од Преспанското Езеро?
- ✓ Кои туристички локалитети постојат на **Дојранско Езеро** ?
- ✓ Кои туристички локалитети постојат на **Мавровско Езеро?**
- ✓ На кои други **вештачки езера** во нашата држава постојат туристички локалитети?

### 2. Планински туризам:

- ✓ Дали Република Северна Македонија има големи потенцијали за развој на планинскиот туризам?
- ✓ Колку туристички локалитети се евидентирани на планините во нашата држава, од нив колку имаат потенцијални можности за развој на туризмот?
- ✓ Во функција на **планинскиот туризам** во нашата држава, колку има активни скијачки центри, колку има планински хотели, колку има планински викенд населби, колку има планинарски домови, колку има планински детски одморалишта и колку има планински населби со над 1 000 метри надморска височина?
- ✓ На кои **планини** во нашата држава се реализира **планинскиот туризам?**
- ✓ Кои се **најпознати планини и локалитети** за развој на планинскиот туризам во нашата држава?
- ✓ Кои локалитети се познати ( и на други планини) во нашата држава?

### 3. Бањски туризам:

- ✓ Дали Република Северна Македонија има потенцијални можности за развој на бањскиот туризам?
- ✓ Колку термоминерални води се појавуваат на целата територија од нашата држава, од кои колку се активни како природни лекувалишта?
- ✓ Кои **бањи** во нашата држава се најпознати со **бањски туризам**?

#### 4. Верски туризам:

- ✓ Колку има цркви и манастири во Република Северна Македонија? распоредени во колку православни епархии се распределени?
- ✓ Колку сочувани манастири има во нашата држава? Во колку од нив има услови за прием на гости – верници и кои се тие?
- ✓ Само во колку објекти, во нашата држава се практикува верски – манастирски туризам и кои се тие?

#### 5. Урбан туризам:

- ✓ Дали сите градови во Република Северна Македонија нудат **урбан туризам**?
- ✓ **Урбаниот туризам** особено е активен и разновиден за туристите. Во кои градови од нашата држава се реализира?
- ✓ Најчесто, кои објекти ги посетуваат туристите во нашата држава?

#### 6. Рурален туризам:

- ✓ Колку има населби во Република Северна Македонија од кои колку се селски или рурални и колку се урбани населби?
- ✓ Од вкупниот број рурални населби во нашата држава, колку се рамничарски (или во проценти), колку се ридски (или во проценти), колку се планински (или во проценти) и колку се ридско планински селски населби (или во проценти)?
- ✓ Колку рурални туристички зони можат да се издвојат во Република Северна Македонија, просторно гледано? Во повеќе од колку села има потенцијал за рурален туризам?
- ✓ Од која година е почетокот на руралниот туризам во нашата држава?
- ✓ Кои се најпознати **селски населби**, кои повеќе или помалку го практикуваат руралниот туризам во нашата држава?

#### 7. Културно историски туризам:

- ✓ **Културно-историскиот и археолошкиот туризам** недоволно се искористени. Кои локалитети и градови се најпознати за посета во нашата држава?

#### 8. Манифестациски туризам:

- ✓ За кој вид туризам се врзува овој вид туризам? Какво обележје може да има овој вид туризам?
- ✓ Манифестацискиот туризам зависи од видот на туристичката манифестација што се одржува. Какви настани постојат?
- ✓ **Со што е определена должината на престојот** кај манифестацискиот туризам?
- ✓ Со што на манифестацијата е определена **содржината на туристичкиот престој**?
- ✓ Дали стопанските ефекти кај овој вид туризам можат однапред приближно да се пресметаат?
- ✓ Дали понудата во **манифестацискиот туризам** има доминантна улога на пазарот? На што влијае тоа?
- ✓ Кој вид туризам како посебен облик на манифестацискиот туризам се развива во поново време?
- ✓ Дали во нашата држава постојат добри услови за развој на конгресниот вид туризам како во урбаните така и во руралните средини?

- ✓ Дали во нашата држава се одржуваат бројни манифестации преку кои ќе се влијае врз зголемувањето на туристичката понуда, и на бројот на домашните и странските туристи?

### **9. Вински туризам:**

- ✓ Колку комерцијални винарии има во Република Северна Македонија?
- ✓ Во колку од нив се нуди дегустација на вина, сместување и други угостителски услуги?
- ✓ Кои се најпознати винарии во нашата држава?
- ✓ Од која година се почетоците на овој вид вински туризам во нашата држава?
- ✓ Дали „Тиквешки вински пат“ е единствен регион во државата и со колку илјади на лозови насади располага?

### **10. Ловен и риболовен туризам:**

#### **- Ловен туризам:**

- ✓ На колку ловни стопански подрачја е поделена територијата на Република Северна Македонија, кои се тие и со колкава површина располагаат?
- ✓ Што се лови од животинскиот ареал? Кои животни доминираат во ловиштата?
- ✓ Колку има вкупно ловишта во нашата држава, од нив колку се ловишта за ситен дивеч и колку се ловишта за крупен дивеч?
- ✓ Кој стопанисува со ловиштата во нашата држава?
- ✓ Кои се најпознати ловишта во нашата држава?

#### **- Риболовен туризам:**

- ✓ На кои водени објекти, во нашата држава, може да се реализира овој вид туризам?
- ✓ На кои реки во нашата држава доминира риболовот?
- ✓ Кои видови риби најчесто се ловат во нашата држава?
- ✓ Колку спортско-риболовни друштва има во Република Северна Македонија? Дали постојат други рибици каде што се одгледува, продава и послужува риба?

### **11. Други селективни видови туризам:**

- ✓ Кои се други селективни форми на туризам што се практикуваат во РС Македонија?

## Вежба бр. 10

Студија на случај – VII. ТУРИСТИЧКА РЕГИОНАЛИЗАЦИЈА

### Пример: VII. ТУРИСТИЧКА РЕГИОНАЛИЗАЦИЈА

Активност: Професор/асистент и студент

Се користи интернет, се пребаруваат повеќе веб-страници:

[https://mk.wikipedia.org/wiki/Туризам\\_во\\_Македонија](https://mk.wikipedia.org/wiki/Туризам_во_Македонија)

### VII. ТУРИСТИЧКА РЕГИОНАЛИЗАЦИЈА:

- ✓ Според територијата што ја зафаќа, Република Северна Македонија спаѓа во групата на држави со мала или со голема територија (под 50 000 km<sup>2</sup>)? Колку изнесува територијата на РС Македонија?
- ✓ Каков туристички регион е нашата држава? Дали нуди интересна и богата туристичка понуда?
- ✓ Република Северна Македонија со територијалната туристичка целина се карактеризира според хетерогеноста на атрактивните мотиви и нивните елементи, кои се тие?
- ✓ Кои се универзитетските професори што се занимавале со проблемот на туристичката регионализација на нашата држава?
- ✓ Што се подразбира под **туристичката регионализација**?
- ✓ Која единица е земена како најмала просторна единица во нашата држава, што сочинуваат повеќе локалитети, што сочинуваат повеќе зони и што сочинуваат повеќе подрачја?
- ✓ Што се подразбира под **туристички локалитет**?
- ✓ Што се подразбира под **туристичка зона**?
- ✓ Што се подразбира под **туристичко подрачје**?
- ✓ Што се подразбира под **туристички регион**?
- ✓ Според утврдените критериуми и дефинираните просторни единици во колку туристички региони треба да се издвојат Република Македонија, колку туристички подрачја, колку зони и колку туристички локалитети?
- ✓ Кои се **најголеми туристички региони** во Република Северна Македонија?

#### 1. Западен Регион:

- ✓ Дали **Западниот Регион**, туристички е најзначаен во нашата држава?
- ✓ Дали според изграденоста и сместувачките капацитети и другите елементи за развој на туризмот, **Западниот Регион** е во предност над другите региони во државата?
- ✓ Дали **Западниот Регион** е доминантен во поглед на туристичката посетеност и реализираните ноќевања?
- ✓ **Западниот Регион** е карактеристичен по можноста за комбинирање на какви туристичките активности?
- ✓ Колку туристички подрачја се издвоени во **Западниот Регион** и кои се тие?
- ✓ Со доминацијата на кои содржини се одликува **Полошко – Кичевското подрачје**?
- ✓ Колку зони се издвоени во ова туристичко подрачје? Колку има туристички локалитети? Што би издвоиле како најзначајно?
- ✓ По кои можности се карактеризира **Мавровско – Радичкото подрачје**?
- ✓ Колку зони се издвојуваат во ова подрачје? Колку туристички локалитети? Кои локалитети ги издвојуваме?
- ✓ Дали **Охридско – Струшкото подрачје** претставува најразвиено туристичко подрачје во Република Северна Македонија?

- ✓ Кое езеро со светска репутација е главен туристички мотив во ова подрачје? Што доминира во летниот период и тогаш најбројни се кои туристи?
- ✓ Од **културното наследство на Охридско – Струшкото подрачје** постојат археолошки наоди на човековата активност од неолитот до современиот период. Кои се најрепрезентативни?
- ✓ Колку зони и колку локалитети се издвоени во рамките на ова подрачје? Кои локалитети се најинтересни за туристите?
- ✓ **Преспанското туристичко подрачје**. На кое место, после Охридско – Струшкото подрачје, по важност, се наоѓа ова подрачје. Во ова подрачје, во кое езеро е доминантно капењето?
- ✓ Колку зони се издвоени во ова подрачје (кои се тие), со колку локалитети? Кои локалитети издвојуваме?
- ✓ **Пелагониско подрачје**. Овде доминираат кои туристички зони, кои активности се одвиваат?
- ✓ Колку зони и колку локалитети се издвоени во ова подрачје? Кој национален парк е атрактивен?
- ✓ Кој град е втор зимско-спортски скијачки центар?
- ✓ Подрачјето е познато и по **културното наследство** на ... (кои градови), кои археолошките локалитети, по кои манастири и кои предели?
- ✓ Од големиот број локалитети, кои ги издвојуваме како најзначајни?
- ✓ Да се објасни приказот на **Западниот туристички регион** во РС Македонија од табела 70?

## 2. Средишен Регион:

- ✓ Според туристичкиот развој Средишниот туристички регион, како и според богатството на туристичките мотиви дали заостанува зад Западниот туристички регион?
- ✓ Кои можности за развој на туризмот доминираат во **Средишниот туристички регион**?
- ✓ Дали **Средишниот туристички регион** има најдобра географска положба во однос на останатите два региона? Што поминува низ него?
- ✓ Кои активности се важни за Средишниот туристички регион?
- ✓ Кои подрачја ги опфаќа **Средишниот туристички регион**, и колку се тие?
- ✓ Колку туристички зони и со колку локалитети се дефинирани во подрачјата од **Средишниот регион**?
- ✓ Кој дел од Средишниот регион го зафаќа **Кумановското туристичко подрачје**? Со што е богато ова подрачје?
- ✓ Колку зони и колку туристички локалитети се издвојуваат во **Кумановското туристичко подрачје**?
- ✓ Од локалитетите ги издвојуваме кои?
- ✓ Од културното наследство што издвојуваме?
- ✓ Дали во **Скопското туристичко подрачје** се остварува најголема посетеност и поради што е тоа?
- ✓ Покрај **транзитноста**, кои други вредности постојат во **Скопското подрачје**?
- ✓ Колку зони и колку туристички локалитети се издвојуваат овде?
- ✓ Кои локалитети ги издвојуваме?
- ✓ Кој туристички мотив е најважен во **Велешко – Тиквешкото подрачје**?
- ✓ На кои езера доминираат рекреативните карактеристики во ова подрачје?
- ✓ **Антропогени туристички вредности**. Кој археолошки локалитет, што е многу важен за ова подрачје има најзначајно место?
- ✓ **Лозарството и винарските визби**. Дали **лозарството и винарските визби**, за овој регион, претставуваат многу важен туристички мотив, кој треба многу повеќе, во наредниот период, да се развива?
- ✓ Колку зони и колку локалитети се издвојуваат во подрачјето? Кои локалитети ги издвојуваме ?

- ✓ **Дали Гевгелиско – Дојранското подрачје** е едно од најзначајните туристички подрачја во овој регион?
- ✓ Кои се најинтересни мотиви за ова подрачје, со кои атрактивности?
- ✓ Најголема посетеност остваруваат туристичките зони покрај бреговите на ... (кое езеро) и кои бањи?
- ✓ Каков туризам се нуди овде?
- ✓ Колку зони и колку туристички локалитети се издвојуваат во ова подрачје? Кои , локалитети можеме да издвоиме?
- ✓ Да се направи анализа на приказот од табела 71 на Средишниот туристички регион во РС Македонија?

### 3. Источен Регион:

- ✓ Дали Источниот Регион, според мотивацискиот и туристичкиот развој заостанува зад Средишниот и Западниот Регион?
- ✓ Од туристичките вредности најмногу застапени се... (кои мотиви)?
- ✓ Колку туристички подрачја се издвоени во **Источниот Регион**? Кои се тие?
- ✓ Колку туристички зони и колку локалитети се издвоени **во Источниот Регион**, (во наведените подрачја)?
- ✓ Кои туристички можности се најважни **во Малешевско подрачје**?
- ✓ Во ова подрачје доминираат кои атрактивности?
- ✓ Колку зони и колку локалитети се издвојуваат овде? Кои се најпознати локалитети?
- ✓ Колку зони и колку локалитети има **Овчеполско – Кочанското туристичко подрачје**? Кои локалитети се издвојуваат?
- ✓ Колку зони и туристички локалитети опфаќа Осоговското подрачје?
- ✓ Кои објекти, **од антропогените мотиви**, доминираат?
- ✓ Кои се познати локалитети?
- ✓ Кои се најпознати доминантни мотиви **во Струмичко – Радовишкото подрачје**?
- ✓ Колку зони и колку туристички локалитети се издвојуваат овде? Кои природни мотиви заземаат доминантно место?
- ✓ **Од антропогените мотиви се културно – историските споменици**, кои ...? На кои познати локалитети се?
- ✓ Направи анализа на приказот од табела 72 за Источниот туристички регион во РС Македонија?
- ✓ Во просторниот план на РС Македонија, согласно основните долгорочни цели, концептот и критериумите за развој и организација на туристичката понуда, и регионализацијата на туристичките простори до 2020 година, дефинирани се вкупно колку туристички региони и кои се тие?
- ✓ **Во наведените региони, подрачја и зони се издвојуваат приближно** колку туристички локалитети, од кои за активности на снег се определени колку, за активности на вода колку, за активности во природни и историски амбиенти колку, колку бањи, колку градски туристички центри и колку главни меѓудржавни врски?
- ✓ Да се направи анализа на податоците од табела 73 за Регионализацијата на туристичките простори во РС Македонија – 2020 г.

### Прашања за дискусија:

1. Врз основа на текстот погоре, да се размисли и одговори за појавата и развојот на туризмот во Република Северна Македонија ?
2. Консултирај разновидна литература и други извори и објасни за елементите, облиците и формите на туризмот во Република Северна Македонија.
3. Истражи и објасни за релјефот во Република Северна Македонија и посебно задржи се на планините како природен туристички фактор и мотивска вредноста.

4. Истражи и објасни за климата во Република Северна Македонија како природен туристички фактор со мотивска вредност.
5. Истражи и објасни за езерата во Република Северна Македонија како природен туристички фактор со мотивска вредност.
6. Истражи и објасни за реките, изворите и термалните води во Република Северна Македонија како природен туристички фактори со мотивска вредност.
7. Консултирај разновидна литература и други извори и објасни за антропогените туристички фактори и мотивирачки вредности во Република Северна Македонија.
8. Истражи и објасни за културно – историските споменици во Република Северна Македонија како антропоген туристички фактор со мотивска вредност.
9. Истражи и објасни за етнографските и социјалните туристички мотиви во Република Северна Македонија.
10. Истражи и објасни за манифестациските и амбиенталните туристички мотиви во Република Северна Македонија.
11. Консултирај разновидна литература и други извори и објасни за видовите туризам во Република Северна Македонија.
12. Консултирај разновидна литература и други извори и објасни за туристичките региони во Република Северна Македонија.

## Вежба бр. 11 – ПРЕЗЕНТАЦИЈА НА ПРОЕКТНИ АКТИВНОСТИ

Темите за семинарска работа погоре се наведени (во Практикумот) и се состојат од материјал од учебникот по **Национална туристичка географија**, издаден во 2019 година, од страна на вонреден проф. д-р Цане Котески.

Секој редовен и вонреден студент на почетокот на семестарот бира тема и потоа ја презентира готовата семинарска пред студентите (колеги/колешки) и пред асистентот или предметниот професор на предметот **Национална туристичка географија**.

Коментари од страна на присутните студенти:

Дискусија од страна на присутните:

Евалуација на презентацијата на студентот од страна на асистентот:

\_\_\_\_\_ потпис \_\_\_\_\_ датум \_\_\_\_\_ место \_\_\_\_\_

1. Име и презиме на студентот: \_\_\_\_\_ бр. индекс \_\_\_\_\_

Тема за презентација: \_\_\_\_\_

- Оригиналност на темата: \_\_\_\_\_ поени;
- Вербално презентирање: \_\_\_\_\_ поени;
- Квалитет на презентацијата: \_\_\_\_\_ поени;
- Запазени стандарди при изработка: \_\_\_\_\_ поени.

Вкупно поени: \_\_\_\_\_ (за секоја од горенаведените точки, можат да бидат освоени максимум по 2,5 поени).

Студент \_\_\_\_\_ бр. на индекс \_\_\_\_\_



## **Вежба бр. 12 – СЛОБОДНА ВЕЖБА**

Оваа вежба е слободна вежба за студентите, коишто одбираат слободна тема за пишување и обработуваат вежба којашто ќе биде од нивен интерес.

Слободната вежба служи за додавање на поени, доколку немате освоено доволно поени за испит (како дополнителни поени), или сте изостанувале од вежби и предавања поради одредени (оправдани) причини.

Тема:

Студент \_\_\_\_\_ бр. на индекс \_\_\_\_\_

## ЛИТЕРАТУРА (REFERENCES):

- Аврамоски, М(1994), Маркетинг великих манифестација, Докторска дисертација, Економски факултет, Загреб.
- Агенција.(2013), Агенција за катастар на недвижности, Скопје.
- Алексова, Б.(.), Ранохристијански период, Уметничко богатство на Македонија, Македонска книга, Скопје.
- Андоновски, Т., Манаковиќ, Д.(1979), Релјефни карактеристики на Источна Македонија, Географски разгледи, Скопје.
- Андреевски, Ј.(1982), Факторите ма туристичкото предлагање и нивното меѓусебно влијание на Охридскиот Регион, Зборник на трудови.
- Ацковски, Н., Ацковска, М(2001), Политика за развој на туризмот, Струга.
- АД Аеродроми.(2008), АД Аеродроми на Македонија, Скопје.
- Андоновски, Т., Зиков, М(1989). Морфолошки и морфометриски карактеристики на Дојранското Езеро и влијанието на осцилациите врз нивното создавање, Прилози, МАНУ, Скопје.
- Бабиќ, Б.(.), Материјалната култура на Македонските Словени, Уметничко богатство на Македонија, Македонска книга, Скопје.
- Батев, Т.(1984), Можности за развој на туризмот во Штипскиот регион, Зборник на трудови ФТУ,Охрид.
- Bates, D.(1999), Економика саобраќаја, Научна књига, Београд.
- Балабанов, К., Николовски, А.,Корнаков, Д.(1980), Споменици на културата на Македонија, Мисла.
- Бергер, Л.(2003), Главен туристички план.
- Блажевиќ, И., Пепеаноќ, З.(1985), Туристичка географија, Школска књига, Загреб.
- Бојаџиев, В.(1993), Национален парк Галичица, Туризмот, Зборник на трудови ФТУ – Охрид.
- Будиноски, М(2000), Заштита на природната и човековата околина во просторните планови за развој на туризмот, Зборник на трудови ФТУ, Охрид.
- Будиноски, М(2003), Интеракција на географската целина и туризмот, Зборник на трудови ФТУ, Охрид.
- Василевски, Д.(1989), Глацијални езера на планината Стогово, Географски разгледи, Сојуз на географските здруженија на СРМ, Скопје.
- Василевски, Д.(2007), Глацијални езера на планината Пелистер, Скопје.
- Василевски, Д.(1995): Класификација на езерата во Република Македонија според начинот на настанувањето на езерските басени, „Географски Разгледи, Кн.30. Скопје
- Василески, Д., Петреска Б., (2002), Пештера Пурало, Географски разгледи, кн.37., стр.5-17, Скопје
- Васовиќ М, Јовичиќ Ж. (1982), Важније туристичко-географске регије Европе, Београд.
- Vasovic, M(1985), Regionalna geografija, Rad.
- Veliki atlas Zivotinja, (1990), Mladinska knjiga, Ljubjana
- Великов В., Стоянова М, Владева Република (2007): Географија на туризмот, Софија, стр. 31-33 (стр.319)

- Вељаноски, Ж., Кекиќ, А., Танески, Б., Пеливаноски, П.(1995), Предлог – мерки за заштита од загадување на изворското подрачје „Билјанини Извори“, Охрид, Водостопанство во РМ, второ советување, Охрид.
- Вељковиќ, Д., Будиноски, М(1998), Просторно планирање, Охрид.
- Vukonić, B.(1987), Turizam I razvoj, Skolska knjiga, Zagreb.
- Вуконич Б.(1990), Туризам и религија, Загреб.
- Гашевски, М(1978), Основни хидрографски особености на речната мрежа во СР Македонија, Географски разгледи, к.н. 15-16, Географско друштво на СРМ, Скопје.
- Гашевски, М(1968), Некои основни карактеристики на коритото на Вардар од изворот до Грчката граница, Зборник на VIII конгрес на географите на СФРЈ, Скопје.
- Георгиевски, М(2008), Можности за развој на ловниот туризам во општина Свети Николе, Гласник за социо економска географија,кн. 2, Скопје.
- Георгиевски, М(2008), Антропогените фактори за развој на алтернативните видови туризам во Република Македонија, Меѓународен симпозиум,Туризмот во 21 век, зборник на трудови, Скопје.
- Гиревски, А.( 2008), Верски туризам, Скопје.
- Група автори.(1995), Македонија – културно наследство, Мисла.
- Давидовиќ, Република(1999), Регионална географија II, Н.Сад.
- Димитров, В. Н.(2009) Просторно-популациски обележја на населбите во висинската зона од и над 1000 метри надморска височина во функција за развој на планинскиот туризам во Република Македонија, Зборник на трудови од меѓународниот научен симпозиум, Географијата и одржливиот развој, Охрид, 22-25.10.2009 година, стр.353-365 (стр.13) (ISBN 978-608-65155-0-8).
- Димитрво, Н.(1998) Битола – урбано географски развој, Битола, стр. 312
- Димитров, Н.(2010), Културно наследство, авторизирани предавања, Штип.
- Dimitrov, V. N. & Petrevska, B. (2012). Rural tourism development zones: the case of Macedonia,*Researches review of the Department of geography, tourism and hotel management*, 41, pp.152-162.
- Димитров, В.,Н., Котески, Ц.(2013), Географски основи на просторнопланирање,Штип.
- Димитров, В.Н.,Ташков, Н., Методијески, Д. (2013) Регионална распространетост на руралниот туризам во ридско - планинските подрачја на Република Македонија, In: Scientific symposium with international participation: Problems and perspectives of the Hilly-mountain areas, Ohrid, 12-15.09.2013, Republic of Macedonia (стр.7)
- Dimitrov, Nikola (2015) *Bitola Destination for Cultural Tourism – 7000 Years of History – (From Gurgur through to Heraclea Bitola)*.(JPMNT) Journal of Process Management – New Technologies, International, 3 (1 ). pp. 45-50. ISSN 2334-735X
- Dimitrov, V. N. & Angelkova Petkova, T. (2013) Macedonian tourist destinations with a built identity and image, First International Conference “Mediterranean Tourism” MT-2013, 14.06.-15.06.2013, Nis, Serbia (Македонски туристички дестинации со изграден идентитет и имиџ) (стр.9)
- Dimitrov, V. N. & Kolevska, N. (2013). Multimedial performances for pragmatic tourism, 1<sup>st</sup> International Conference on Cultural Heritage Media and Tourism (ICCMT), Ohrid, Macedonia, 18-19-01.2013, стр.241-251, ISBN 978-608-65643-0-8.
- Димитров, Н., Петкова, А, Тања.(2014), Туристички дестинации, Штип.

- Dimitrov, N., and Koteski, C. (2014), *Географски основи на просторно планирање*. Самостоен издавач, Штип. ISBN 978-608-65616-1-1.
- Dimitrov, N., and Koteski, C., and Josheski, D. (2014), *Bitola region in Macedonia - Population*. Lambert Academic Publishing. ISBN 978-3-659-67674-1
- Dimitrov, Nikola and Koteski, Cane. (2016), *Spatial planning*. LAP Lambert Academic Publishing GmbH&Co.KG, Saarbrücken, Germany,, Saarbrücken, Germany. ISBN 978-659-83361-8.
- Dimitrov, Nikola and Koteski, Cane and Josheski, Dushko. (2016), *Demographics: Theory and applications*. LAP LAMBERT Academic publishing . ISBN 978-3-659-89654-5
- Dimitrov, Nikola and Koteski, Cane and Jakovlev, Zlatko. (2018), *The role of the tourist guide in tourist promotion of R.Macedonia*. LAP Lambert Academic Publishing GmbH&Co.KG, Saarbrücken, Germany,, Germany. ISBN 978-613-5-83401-7.
- Dimitrov, Nikola and Koteski, Cane and Jakovlev, Zlatko and Taskov, Nako and Metodijeski, Dejan and Mitreva, Elizabeta and Magdinceva Sopova, Marija and Josheski, Dushko and Boskov, Tatjana and Angelkova, Tanja and Filiposki, Oliver (2019) *Regional historical – geographical overview of tourism in the Republic of Macedonia*. SocioBrains, International scientific refereed online journal with impact factor (54). pp. 103-113. ISSN 2367-5721
- Dimitrov, Nikola (2018) *Early Forms of Tourism in the Republic of Macedonia: Ottoman Period, Bitola and Skopje Vilayet*. Journal of Tourism and Hospitality Management, 6 (5). pp. 211-221. ISSN 2328-2169
- Dimitrov, Nikola and Taskov, Nako and Koteski, Cane and Mitreva, Elizabeta and Metodijeski, Dejan and Angelkova, Tanja and Josheski, Dushko and Filiposki, Oliver (2018) *Transformation of Tourism in the Republic of Macedonia in the last 100 years*. International Journal of Humanities Social Sciences and Education (IJHSSE), 7 (09). pp. 9-13. ISSN 2349-0373 (Print) / 2349-0381
- Dimitrov, Nikola and Koteski, Cane and Jakovlev, Zlatko (2018) *Ski centers (resorts) in the Republic of Macedonia*. SocioBrains, International scientific refereed online journal with impact factor (41). pp. 326-334. ISSN 2367-5721
- Jakovlev, Zlatko and Dimitrov, Nikola and Koteski, Cane and Serafimova, Mimoza (2017) *Sport tourism as the most important alternative form of tourism - strategies and challenge*. Economic Development, Journal of the Institute of Economics - Skopje. ISSN 1857-7741
- Dimitrov, Nikola (2017) *Analysis of Tourism in the Republic of Macedonia 1945-2015*. Journal of Tourism and Hospitality Management, 5 (2). pp. 1-14. ISSN 2372-5125
- Dimitrov, Nikola (2017) *Life Cycle-Stages in History of Tourism in the Republic of Macedonia*. Journal of Tourism and Hospitality Management, 5 (5). pp. 173-188. ISSN 2328-2169
- Dimitrov, Nikola and Namicev, Petar (2017) *Анови и каравансараи*. Other. University Goce Delcev, Stip.
- Dimitrov, Nikola and Veljanov, Trajan (2017) *Од анови до хотели од меани до ресторани*. University Goce Delcev. ISBN 978-608-244-434-5
- Динчев Евгениј и Атанасов Петар (2001): Високите планини на Република Македонија, планинарски водич, Скопје, стр. 336.
- ДЗС.(2005), Статистички годишник на Македонија.
- ДЗС.(2010), Транспорт и други услуги, статистички преглед 8.4.11.03/700.
- ДЗС.(2011), Статистички годишник на Република Македонија.
- ДЗС.(2013), Статистички годишници на Република Македонија од 1951-2013 година, Скопје.

- ДЗС.(2013), Статистички годишник на Република Македонија, планински врвови и висови преку 2000м, стр. 17-20.
- ДЗС.(2013), Статистички годишник на Република Македонија, Главни метеоролошки станици кои работат непрекинато, стр.26, Скопје.
- Dinic, J.(1990), Turisticka geografija, Ekonomski fakultet, Beograd.
- Димитриоски Тренчо (2014), Камени богови, Мегалити и карпи со култни белези во Пелагонија, Мариово и Прекурид, Ризница, Прилеп
- Драган Василевски (1995), Класификацијата на езерата во Република Македонија според начинот на настанувањето на езерските басени, Географски разгледи, кн. 30, Скопје, стр. 71-79
- Дукиќ, Д.(1967), Климатологија са основама метеорологије, Научна книга, Београд.
- Дукиќ, Д., (2008), Хидрологија копна, Београд
- Dukić, Dušan,(1984), Hidrologija kopna, Beograd.
- Ѓоргиевски, М, Наковски, Д.(2013), Туристичка географија на Република Македонија, Скопје.
- Економија.(2012), Идеја за изградба на каналот Дунав – Морава – Вардар од страна на Србија.
- Здружение.(2010), Здружение на екстремни спортови и одговорни невладини организации.
- Зиков, М(1988), Компонентите на природниот комплекс во просторното планирање, Скопје.
- Зиков, М, Анастасовски, В.(1993), Природното наследство на Република Македонија и начините за негова заштита, Друштво на еколози на РМ, Екологија и заштита на животната средина, бр. 1-2, Скопје.
- Зиков, М, Анастасовски, В.(1994), Природното наследство на Република Македонија и начините на негова заштита, Екологија и заштита на шивотната средина, друштво на еколози на Македонија, Скопје.
- Зиков, М(1995), Клима и климатска регионализација во Република Македонија, Географски разгледи, бр. 30, Скопје.
- Зиков, М(1995), Просторно планирање, Скопје.
- Милевски И. (2009): Геоморфологија на Богословец и локалитетот Ѓаволски Сид, Географски Разгледи кн. 43, Скопје стр. 27-39
- Група автори (2008), Историја на Македонскиот народ, ИНИД, Скопје
- Јакимовски, С.(1986), ХМС Липково, прва и втора етапа, Куманово, Водостопанство на Република Македонија, Охрид.
- Јакимовски, С.(1995): ХМС Липково, прва и втора етапа, Куманово, Водостопанство на РепубликаМакедонија, Охрид, стр.115.
- Jakovlev, Z. and Koteski, S. and Dimitrov, N. and Angelkova, T. and Dagaleva, S. and Dzaleva, T.(2011), *Menagment of Animation in Tourism*In: First international Conference, Management of Toursm and Entertainment - MTE, 02-03- April 2011, Sofia - Bulgaria, PERUN-SPRINT Ltd. Sofia, Bulgaria, 2011, page 3-11, (pag.8) (ISBN 978-954-9440-12-6)
- Jakovlev, Z. and Koteski, S. and Dimitrov, N. and Angelkova, T. and Djambazoski, K (2011) *Cultural-amusement animation factor for tourism development*. In: International Scientific Conference, Cultural corridor Sofia – Ohrid, Cultural tourism Without Boundaries, 06/10-07-2011, Kyustendil (R.Bulgaria) - Ohrid (R.Macedonia). (page 144-150) (ISBN 978-954300-111-8).

- Jakovlev, Zlatko and Koteski, Cane and Bardarova, Snezana and Serafimova, Mimoza and Dzambazoski, Kristijan (2014) The Sports-Recreational Animation as a Factor for Tourism Development. Journal of Tourism and Hospitality Management, 2 (1). ISSN 2328-2169.
- Jakovlev, Zlatko and Koteski, Cane and Dimitrov, Nikola. (2015), *Tourist criminality*. LAP Lambert Academic Publishing GmbH&Co.KG, Saarbrucken, Germany. ISBN 978-3-659-33708-6.
- Jakovlev, Zlatko and Serafimova, Mimoza and Koteski, Cane. (2016), *Entrepreneurial and managerial aspects of animation in tourism* LAP Lambert Academic Publishing GmbH&Co.KG, Saarbrucken, Germany. ISBN 978-3-659-86161-1.
- Jakovlev, Zlatko and Dimitrov, Nikola and Koteski, Cane. (2017), *Animation and Tourism* Lap Lambert Academic Publishing, 4, Industriala street, 3100 Balti, Republic of Moldova. ISBN 978-3-330-31917-2
- Јеремик, Д.(1971), Туристички региони во Република Македонија, Економски Институт, Скопје.
- Јовановиќ, В.(2013), „Тематски туризам“-Факултет за туристички и хотелијерски менаџмент, Београд.
- Јовичиќ, Ж.(1981), Туристичка Географија, Научна књига, Београд.
- Карамановски, З.(1995), Републички хидрометеоролошки завод „Состојби со квалитетот на површинските води и нивната заштита од загадување“, Водостопанство во Република Македонија, второ советување, Охрид
- Kolaric, V.(1968), *Ekonomika zelesnickog saobrasaja*, Beograd.
- Колчаковски, Д.(1993), Категоризација на позначајните пештери во Република Македонија, Екологија и заштита на животната средина, Друштво на еколозите на Македонија, Скопје.
- Колчаковски Д. (2004): Физичка географија на Република Македонија, Скопје, 1-273
- Кондев, Т.(1963), Осоговија, ПМФ, Скопје.
- Константинов, М(1992), Македонци, Скопје.
- Константинов, Г., Миладинов, М(1993), Музеите во Нова Македонија, Музеј на Македонија, Скопје.
- Коруновски, С.(2006), Културно наследство, Охрид.
- Коруновски, С.(), Туристички вредности, скрипта, ФТУ Охрид.
- Коруновски, С.(), Валоризација на архитектонското наследство во просторните планови во туристичките подрачја, Охрид.
- Koteski, Cane, (2011), *Сливот на Црна Река*. 2-ри Август-Штип. ISBN 978-608-4662-03-7
- Koteski, Cane. (2013), *Thematic atlas of Mariovo and Raechka valley in Macedonia*. Geografija - Tematska kartografija . LAP Lambert Academic Publishing GmbH&Co.KG, Saarbrucken, Germany, pp. 1-222. ISBN 978-3-659-38483-7.
- Koteski, C., and Dimitrov, N., and Jakovlev, Z. (2014), *Opportunities for development of spa tourism in R.Macedonia*. LAP Lambert Academic Publishing, Deutschland/Germany. ISBN 978-3-659-58922-5.
- Koteski, C., and Jakovlev, Z. (2014), *Маркетинг во угостителството и туризмот*. 2-ри Август, Штип, Македонија. ISBN 978-608-4662-23-5.
- Koteski, Cane and Jakovlev, Zlatko and Angelkova, Tanja and Mitreva, Elizabeta and Kitanov, Vladimir. (2014), Преглед и состојба на поштенскиот сообраќај, мрежата и бројот на претплатници во телекомуникацискиот сообраќај во Република Македонија во периодот од 2005-2010 година. Bulletin of Papers ASA - 2010-2011 (26-27). pp. 57-66. ISSN 0352-3497.

- Koteski, Cane and Jakovlev, Zlatko and Angelkova, Tanja and Mitreva, Elizabeta and Kitanov, Vladimir. (2014), Преглед на странски туристи и ноќевања по земји на припадност кои ја посетиле Република Македонија во периодот од 2006-2010 г. Bulletin of Papers ASA - 2010-2011 (26-27). pp. 67-74. ISSN 0352-3497.
- Koteski, Cane and Josheski, Dushko and Jakovlev, Zlatko and Bardarova, Snezana and Serafimova, Mimoza. (2014), The Importance of Hunting and Hunting Areas for Big and Small Game (Food) for the Tourism Development in the Crna River Basin in the Republic of Macedonia. Journal of Earth Science and Engineering. pp. 121-125. ISSN 2159-581X.
- Koteski, Cane and Dimitrov, Nikola and Jakovlev, Zlatko. (2015), *Bitola region in Macedonia - settlements*. LAP Lambert Academic Publishing GmbH&Co.KG, Saarbrucken, Germany. ISBN 978-3-659-68316-9.
- Koteski, Cane and Jakovlev, Zlatko and Petrevska, Biljana and Zezova, Aleksandra and Serafimova, Mimoza. (2016), *Determining tourist events in east region of the Republic of Macedonia*. LAP Lambert Academic Publishing GmbH&Co.KG, Saarbrucken, Germany. ISBN 978-3-659-86291-5.
- Koteski, С. (2016), *Туристичка картографија - учебник*. Универзитет „Гоце Делчев“, Штип, Македонија. ISBN 978-608-244-299-0.
- Koteski, С. (2017), *Сообраќај во туризмот*. Универзитет „Гоце Делчев“ - Штип. ISBN 978-608-244-395-9.
- Koteski, С. (2018), *Меѓународен туризам*. Goce Delcev University, Stip, Macedonia. ISBN 978-608-244-559-5.
- Koteski, Cane and Dimitrov, Nikola and Jakovlev, Zlatko. (2019), *Tourist values and sustainable development in the R.Macedonia*. LAP LAMBERT Akademik Publishing, 17 Meldrum Street, Beau Bassin 71504, Mauritius, pp. 1-113. ISBN 978-613-9-99970-5.
- Kripendorf (1986): Putujuće čovečanstvo – Za novo poimanje slobodnog vremena i turizma. Zavod za istraživanje turizma, Zagreb.
- Лазаревски, А.(1993), Климата во Македонија, Култура.
- Манаковиќ, Д.(1990), Пештерите во општина Охрид, Спелеолошко друштво на Македонија, Скопје.
- Мариноски, Н.(1984), Валоризација на природните вредности во Охридско-преспанскиот регион, Зборник на трудови ФТУ, Охрид.
- Мариноски, Н.(1996), Туризмот и сообраќајните правци во Република Македонија, Прв меѓународен симпозиум „ Сообраќајните Коридори во Република Македонија, Битола.
- Мариноски, Н.(1997), Туристичка географија на Република Македонија, Охрид.
- Мариноски, Н.(2002), Основи на туристичката теорија и практика, ФТУ, Охрид.
- Мариноски, Н.(2003), Регионален развој и регионално просторно планирање натуризмот, Зборник на трудови ФТУ, Охрид.
- Мариноски, Н.(2003), Туристичка географија на Република Македонија, Охрид.
- Мариноски Науме,(2006), Туристичка географија, Охрид.
- Мариноски Науме, (2010), Туристичка географија, Охрид.
- Marković, S., Marković, Z.(1970), *Osnove turizma*, Skolska knjiga, Zagreb.
- Маркоски, Б., Димитров, Н.(1986), Хидромелиоративен систем – Стрежево, Географски разгледи.
- Маркоски, Б., (2004), Картографско дефинирање и диференцирање на планинските просторни целини во Република Македонија, Билтен за физичка географија бр. 1, Институт за географија, Скопје, стр. 25-34.
- Мариќ, Република(2003), Ловство, ИЕН ПРЕС, Београд.
- Маркоски, Б.(2002), Археолошка карта на Република Македонија, Том III, Карта бр.1, Карта бр.2.
- Маркоски,Б.(2002), Археолошка карта на Република Македонија, бр.3.
- Маркоски, Б.(2002), Археолошка карта на Република Македонија бр.4 и 5

- Маркоски,Б.(2002), Археолошка карта на Република Македонија, бр.6и 7
- Марковски,Б.(2002), Археолошки карти на Република Македонија бр.8 и 9
- Матковски А.,(1992) Македонија во делата на странските патеписци, Скопје.
- Матковски, А. (1991), Македонија во делата на странските патеписци, Скопје.
- Матковски, А. (1992), Македонија во делата на странските патеписци, Скопје.
- Матковски, А., (2001), Македонија во делата на странските патеписци, Скопје.
- Милески, Г.(1978), Преспанска Котлина, Географски разгледи, Скопје.
- Миленковски, Љ.(1993), Географија, Скопје.
- Миличевиќ, С.(2012), „ Специфичности менаџмента у туризму“ – Крагујевац.
- Мијалов, Република(2007), Природно-географски основи за туризмот, Скопје.
- Микулиќ, И.(1995), Уметноста во каменото време, Уметничкото богатство во Македонија, Македонска книга, Скопје.
- Министерство за локална самоуправа.(2006), Стратегии за локален економски развој на општините во Република Македонија.
- Министерство за Економија.(2007), Хотели по категорија според новата регулатива на Министерството за економија, Скопје.
- Министерство за култура.(2009), Локации на скијачки центри, ски лифтови и организирање на патеки.Министерство за локална самоуправа.(2009), Акционен план за спроведување на Стратегијата за регионален развој на Република Македонија (2010 – 2012),Скопје.
- Министерство за култура.(2010), Македонска православна црква, ОПОхрид.
- Мичиќ, М,М(2008), „Туризам и простор“ – Белград.
- Наумовски, М(1995), Рибите во Македонија, Скопје.
- Nejkov, D.(1982), Politika za razvoj na turizmot I ugostitelstvoto vo Jugoslavija, FTU, Ohrid.
- Нејков, Д.(1983), Политика на развој на туризмот во Југославија, Универзитет во Битола.
- Николов, В.(1982), Традиционалното рибарство на Дојранското Езеро,
- Етнолошки преглед, Сојуз на етнолошките друштва на СФРЈ, Београд.
- Николовски, А.(1987), Сакрална архитектура, живопис, иконопис и декоративна пластика во XIX век во Преспа, Републички завод за заштита на културата, Скопје.
- Панов, М(1972), Туристичка географија со основи на туризмот, Факултет за туризам и угостителство, Охрид.
- Панов, М(1976), Географија на Македонија, Просветно дело, Скопје.
- Панов, М(1987), Социјална Географија, Скопје.
- Панов, М(1993), Селата во Република Македонија, Скопје.
- Панов, Н.(1987), Природни туристички мотиви во горниот дел од сливното подрачје на Бабуна, Географски разгледи, к.н.25,Скопје.
- Панов, Н.(1989), Туристичка валоризација на Тиквешкото Езеро, Географски разгледи, Скопје.
- Панов, Н.(2001), Туристичка енциклопедија на Република Македонија, Скопје.
- Панов, Н.(2004), Основи на туризмот, Скопје.
- Панов, Н., Темјановски Република(2004), Сообраќајна географија, Скопје.
- Панов, Н.(1998), Туристичка валоризација на манастирите во Република Македонија, Скопје.
- Панов, Н., Мијалов, Република,Талеска, М(2007), Спортски туризам у Македонији,
- Савремене тенденции у туризму, хотелијерству и гастрономији, Нови Сад.
- Панов, Н., Талеска, М(2007), Географија на европа, Скопје.
- Панов Н., & Штетиќ, С. (2008), Туристичка географија, Скопје.
- Петреска, Б. (2004), Билтен на Заводот за Физичка географија (01), Скопје, стр. 77-95



- Petrevska, B. &Dimitrov, N. (2013). Planning rural tourism development in Macedonia, (*JPMNT*) *Journal of Process Managment – New Technologies,International, Vol.1, No.3, 2013.* , Vranje, Serbia, pp.62-67.(page 6)
- Петрушевски, И.& Петрушевска, Н. (2001): Географски топонимски речник на Република Македонија, Скопје, стр. 650
- План.(1988), План за просторно уредување на националниот парк „Галичица“, Охрид.
- Прентовиќ, Република(2005), Ловство, Универзитет во Н. Сад.
- Просторен план.(2013), Просторен план на Република Македонија,Статистички годишник на Република Македонија, Скопје.
- Просторен план на Република Македонија, Стратегија за просторен развој.МЖСПП Скопје, 2004, стр. 131, 24 карти.
- Ракичевиќ, Т.(1986), Клима као туристичка вредност Србије, Зборник радова института за географију, св.33, Београд.
- Радловиќ, Република Катлановска бања, стр. 17.
- Радич, Хидрохемиска анализа и катастар водних појава на подручје локалитета геотермалних истраживања у Македонији, Индустри пројект, Загреб, 1968, 52.
- Регионален просторен план на Охридско – Преспанскиот регион, завршен извештај, И.б., Дирекција за регионално – просторно планирање, Охрид.
- РЗС, Скопје, Туризмот во Република Македонија, 2009-2013; Статистички преглед: Транспорт, туризам и други услуги, 8.4.14.01./ 777, Скопје, јуни 2014 година.
- Richards, G.(1999), European cultural tourism: Patterns and prospects. In D.Dodd, &A. van Hemel (Eds.), Planning cultural tourism in Europe, Amsterdam:BoekmanFoundation and Ministry of Education, Culture and Science.
- Селмани, А.(1991), Заштита и унапредување на животната средината, Скопје.
- Симоновски, Г.(2007), Манифестациите во РепубликаМакедонија во функција на туризмот, со посебен осврт на културните манифестации во Република Македонија посебно во Охридско-струшкиот регион,магистерски труд, Скопје.
- СОРОС.(2009), СОРОС и одговорните општини, приказ на постоечките пешачки патеки и патеки за разгледување во Република Македонија.
- Станинска-Поповска, Снежана 1999, Ами Буе за Македонија, Скопје, стр.75/76.
- Станкова, М(2006), Алтернативен туризам, Благоевград.
- Станковиќ, С.(2000), Туристичка географија, Београд.
- Стеменков, Владо: Водич на планинарските домови во Македонија,
- Планинарски сојуз на Македонија, Скопје, 1987 г., стр. 102
- Спелеолошка организација.(2013). Спелеолошка организација На РепубликаМакедонија.
- Статистички годишник на РепубликаМакедонија, 2013 г., стр. 17-20.;
- Станковиќ, С., М(2003): Туристичка географија, Универзитет у Београду, Београд.
- Станковиќ, С., М (2007): Туристичка географија, Београд.
- Станкоски, С.(1986), Брнички Водопад, Географски Разгледи,к.н. 23-24, Скопје.
- Stephen Williams (2009): Tourism Geography a new synthesis, Second edition, Routledge, London and New York, pg.309
- Стојмилов, А.(1969), Катлановска Бања, Географски Разгледи, Географско друштво на СРМ, Скопје.
- Стојмилов, А.(1971): Дебарски бањи, Бањиште и Косоврашка бања, Географски разгледи, Географско друштво на СРМ, Скопје, стр.117-123.
- Стојмилов, А.(1972), Природни туристички мотиви во Скопскиот регион, Географски видици, 2-3, Скопје.
- Стојмилов, А.(1975), Струмичка Бања – Банско, Географски разгледи, кн. 14, Географско друштво на СРМ, Скопје (45-65).
- Стојмилов, А.(1975), Туристички вредности на планините во СРМ, ПМФ, Скопје.

- Стојмилов, А.(1977), Туристички вредности на Пелистерскиот и Јакупичкиот планински туристички регион, Географски факултет, Скопје.
- Стојмилов, А.(1978), Негорска Бања, Географски разгледи, кн. 15-16, Географско друштво на СРМ, Скопје.
- Стојмилов, А.(1978), Дефинирање и намена на туристичките просторни единици во Источна Македонија, Географски разгледи, к.н.17, СГЗМ, Скопје.
- Стојмилов, А.(1981), Систематизација на туристичките просторни единици во СРМ по општини, Годишник на трудови, Географски факултет, Скопје.
- Стојмилов, А.(1982), Просторен план за развој на туризмот во општина Кочани, Географски разгледи, кн. 20, Сојуз на географските здруженија на СР Македонија, Скопје.
- Стојмилов, А.(1983), Туристички потенцијал и развој на туризмот, Бистра I, МАНУ, Скопје.
- Стојмилов, А.(1988), Дебарски бањи, Бањиште и Косоврашка Бања, Географски Разгледи, Географско друштво на СРМ, Скопје.
- Stojmilov, A., Milenkoski, V.(1990), Geografija, Prosvetno delo, Skopje.
- Стојмилов, А.(1993), Туристичка географија, Просветно дело, Скопје.
- Стојмилов, А.(1998), Просторен план на Република Македонија, Развој на туризмот организација на туристичките простори, Скопје.
- Стојмилов, А.(.), Дефинирање и намена на туристичките просторни единици во Источна Македонија, Географски разгледи, Сојуз на географските здруженија на СРМ.Стојмилов, А.(.), Просторен план за развој на туризмот во општина Кочани, Географски разгледи.
- Стојмилов, А.(.), Глацијални езера на планината Јабланица, Географски разгледи, Македонско географско друштво, Скопје.
- Стојмилов, А.(2001), Туристички региони во Република Македонија, Географски зборник, Скопје.
- Стојмилов, А.(2002), Физичка географија на Република Македонија, Скопје.
- Стојмилов, А. (2003), Физичка географија на Република Македонија, универзитетски учебник, Скопје, стр. 318.
- Стојмилов, А.(2005), Социокономска географија на Република Македонија, Скопје.
- Стручно.(1967): Геометричка интерпретација фотоголошке карте источне и Западне Македоније, Индустро Проект, Загреб, стр.151.
- Талеска, М(2008), Рурален туризам и можности за негов развој во Република Македонија, магистерски труд, Скопје.
- Талевски, Ј.(2004), Демогеографија, Битола.
- Ташков, Н.(2004), Туристичките вредности на бањите во Република Македонија, Штип.
- Ташков, Н., Димитров, В. Н.,Методијески, Д.(2011), Селски райони со развит манифестационен туризъм в Република Македонија (Селски области со развиен манифестационски туризам во Република Македонија), Конференција, „Възможности и проблеми за развитието на алтернативните форми на туризъм в малките селища на страната“, 14 – 16. III. 2011 г. Пловдив, стр. 107-116, тр.10) (ISBN 978-954-9498-62-2)
- Ташков, Н., Димитров, В. Н.,Методијески, Д.(2011) Колекционерство – од хоби до професија, од приватност до туристичка понуда, од црн пазар до легална дејност, Охрид, 2011; Taskov, N., **Dimitrov, V.N.**, Metodijeski, D., „Collecting - from hobby to profession, from private ownership to tourism offer, from black market to legal activity“, XI International conference, “Service sector in terms of changing environment”, Ohrid, 27-29.10.2011.
- Taskov, Nako and Dimitrovski, Darko and Temelkov, Zoran (2013) *Wine tourism in Macedonia, a qualitative analysis*. Scientific Journal Hotel and Tourism Management (2). pp. 55-62. ISSN 2334-8267.
- Топографска карта (1973), 1: 50 000, ВГИ, Белград.

- Трпков, Б., Дончев, И., Дроздовски, И.(1978), Ловечки прирачник, Сојуз на ловечките организации на Македонија, Скопје.
- Трпков, Б., Дроздовски, И., Таневски, Б.(1982), Состојби и можности за развој на крупниот дивеч во СР Македонија, Советување, Скопје.
- Трпков, Б., Малетиќ, В.(2007), Општа ловно стопанска основа на Република Македонија, Скопје.
- Ќорнаков, Д.(1990), Резултати од евиденцијата на спомениците на културата – цркви и манастири во битолскиот крај, Културно наследство, Републички завод за заштита на спомениците на културата, Скопје.
- Ќорнаков, Д.(1990), Резултати од евиденцијата и стручната документација на спомениците на културата и цркви и манастири во мариовскиот, титовелешкиот и гевгелскиот крај, Културно наследство, Републички завод за заштита на спомениците на културата, Скопје.
- Unkovič, S.(1982) Ekonomika turizma, Savremena administracija.
- Унковиќ, С.(2002), Савремена кретања на туристичком тржишту, Белград.
- Унковиќ, С., Зечевиќ, Б.(2009), Економика туризма, Белград.
- Урошевиќ, А.(1952), Физичка географија, Универзитет во Скопје.
- Хаџи – Пецова, С.(1987), Национален парк Галичица, план за просторно уредување, Стручен собир, Планирање и уредување на Охридско – Преспанскиот регион, Охрид.
- Целаоски, Н.(1981), Аспекти на развојот на туризмот во Дебарско\*кичевскиот регион, Зборник на трудови ФТУ, Охрид.
- Сисварич, А.(1984), Turizam I privredni razvoj Jugoslavije, Zagreb.
- Фланери, Џ.(2009), Национална стратегија за развој на туризмот, 2009-2013, Министерство за Економија, Скопје.
- Чикариќ, М(2011), Савремена кретања у културном туризму, Белград.
- Штетич, С.(1999), Туристичка географија, Београд.
- Штетич, С.(2003), Географија туризма, Београд.
- Штетич, С.(2007), Посебни облици туризма, Београд.
- Шурбановски, Ј.(1993), Риболовот на струшките даљани, Етнолог 3,Здружение на етнологите на Македонија, Скопје.

#### Интернет адреси:

- [www.google.com](http://www.google.com)
- [www.wikipedia.com](http://www.wikipedia.com)
- [www.kultura.gov.mk](http://www.kultura.gov.mk)
- [www.unep.org](http://www.unep.org)
- [www.macedoniaguide.com](http://www.macedoniaguide.com)
- [www.regioni.mk](http://www.regioni.mk)
- [www.travel2macedonia.commk](http://www.travel2macedonia.commk)
- [www.stat.gov.mk](http://www.stat.gov.mk)
- [www.kralemarko.org.mk](http://www.kralemarko.org.mk)
- [www.dzs.gov.mk](http://www.dzs.gov.mk)
- [www.turismmacedonia.gov.mk](http://www.turismmacedonia.gov.mk)
- [www.mzsv.gov.mk](http://www.mzsv.gov.mk)
- [www.turisamplus.ba](http://www.turisamplus.ba)
- [www.wto.org](http://www.wto.org)

### КРАТКА БИОГРАФИЈА



ПРОФ. Д-Р ЦАНЕ КОТЕСКИ, Е РОДЕН ВО 1964 ГОДИНА ВО ПРИЛЕП. ОСНОВНО ОБРАЗОВАНИЕ ЗАВРШИЛ ВО С. БЕРОВЦИ И С. СТАРО ЛАГОВО - ПРИЛЕПСКО, А СРЕДНО ОБРАЗОВАНИЕ ЗАВРШИЛ ВО ПРИЛЕП.

ВИСОКО ОБРАЗОВАНИЕ, МАГИСТЕРСКИ И ДОКТОРСКИ СТУДИИ ЗАВРШУВА НА УНИВЕРЗИТЕТ „СВ. КИРИЛ И МЕТОДИЈ“ ВО СКОПЈЕ.

ВО НАУЧНО-ИСТРАЖУВАЧКАТА РАБОТА ОБЈАВИЛ 195 НАУЧНИ ТРУДОВИ, ОД КОИ 25 КНИГИ. УЧЕСТВУВА НА ПОВЕЌЕ НАУЧНИ СОБИРИ, СИМПОЗИУМИ, КОНФЕРЕНЦИИ И ДРУГО ВО РЕПУБЛИКА МАКЕДОНИЈА И ВО ДРУГИ ДРЖАВИ. УЧЕСНИК Е ВО НЕКОЛКУ НАУЧНИ ПРОЕКТИ.

НА 06.08.2008 Г., Е ПРИМЕН НА РАБОТА НА УНИВЕРЗИТЕТОТ „ГОЦЕ ДЕЛЧЕВ“ - ШТИП НА ФАКУЛТЕТОТ ЗА ТУРИЗАМ И БИЗНИС ЛОГИСТИКА – ГЕВГЕЛИЈА.

НА 15.03.2010 Г., ЦАНЕ КОТЕСКИ ДОКТОРИРА НА ПМФ, ПРИ УНИВЕРЗИТЕТОТ „КИРИЛ И МЕТОДИЈ“ ВО СКОПЈЕ НА ИНСТИТУТ ЗА ГЕОГРАФИЈА И СЕ СТЕКНА СО ПРАВО НА НАУЧЕН СТЕПЕН ДОКТОР ПО ГЕОГРАФСКИ НАУКИ.

НА 06.09.2010 Г., Д-Р ЦАНЕ КОТЕСКИ СЕ ИЗБИРА ЗА НАСТАВНИК ВО ЗВАЊЕ ДОЦЕНТ НА ФАКУЛТЕТОТ ЗА ТУРИЗАМ И БИЗНИС ЛОГИСТИКА ПРИ УНИВЕРЗИТЕТОТ „ГОЦЕ ДЕЛЧЕВ“ - ШТИП.

НА 21.08.2015 Г., Д-Р ЦАНЕ КОТЕСКИ СЕ ИЗБИРА ЗА НАСТАВНИК ВО ЗВАЊЕ ВОНРЕДЕН ПРОФЕСОР НА ФАКУЛТЕТОТ ЗА ТУРИЗАМ И БИЗНИС ЛОГИСТИКА ПРИ УНИВЕРЗИТЕТОТ „ГОЦЕ ДЕЛЧЕВ“ – ШТИП, РЕПУБЛИКА С. МАКЕДОНИЈА.

НА 06.04.2020 Г., Д-Р ЦАНЕ КОТЕСКИ СЕ ИЗБИРА ЗА НАСТАВНИК ВО ЗВАЊЕ РЕДОВЕН ПРОФЕСОР НА ФАКУЛТЕТОТ ЗА ТУРИЗАМ И БИЗНИС ЛОГИСТИКА ПРИ УНИВЕРЗИТЕТОТ „ГОЦЕ ДЕЛЧЕВ“ – ШТИП, РЕПУБЛИКА С. МАКЕДОНИЈА.

### КРАТКА БИОГРАФИЈА



ПРОФ. Д-Р НИКОЛА В. ДИМИТРОВ

РОДЕН Е ВО 1958 ГОДИНА ВО БИТОЛА. ОСНОВНО, СРЕДНО И ВИШО ОБРАЗОВАНИЕ ЗАВРШИЛ ВО БИТОЛА. ВИСОКО ОБРАЗОВАНИЕ, МАГИСТЕРСКИ И ДОКТОРСКИ СТУДИИ ЗАВРШУВА НА УНИВЕРЗИТЕТ „СВ. КИРИЛ И МЕТОДИЈ“ ВО СКОПЈЕ. ДОКТОР НА ГЕОГРАФСКИ НАУКИ СТАНУВА ВО 2001 ГОДИНА.

ВО НАУЧНО-ИСТРАЖУВАЧКАТА РАБОТА ОБЈАВИЛ НАД 266 ТРУДОВИ, ОД КОИ 30 КНИГИ. УЧЕСТВУВА НА ПОВЕЌЕ НАУЧНИ СОБИРИ, СИМПОЗИУМИ, КОНФЕРЕНЦИИ ВО РЕПУБЛИКА МАКЕДОНИЈА И ВО СТРАНСТВО. РАКОВОДЕЛ И УЧЕСНИК Е ВО ПОВЕЌЕ НАУЧНИ ПРОЕКТИ.





ISBN 978-608-244-798-8