

ИЗВЕШТАЈ

Пештера „Топлата“, клисура Пешти, река Бабуна, Велес Сондажни археолошки ископувања

Во периодот помеѓу 01.11.2020 и 15.11.2020 се одвиваше втората фаза од сондажните археолошки истражувања на локалитетот Топлата Пештера, започнати минатата година. Пештерата се наоѓа во клисурата Пешти на реката Бабуна, околу 6 километри јужно од Велес (Сл. 1). Истражувањето е во рамките на проектот „Централна Македонија во раната праисторија“, подржан финансиски од Министерството за култура како дел од програмата за поддршка на проекти од национален интерес во културата за 2020 година.

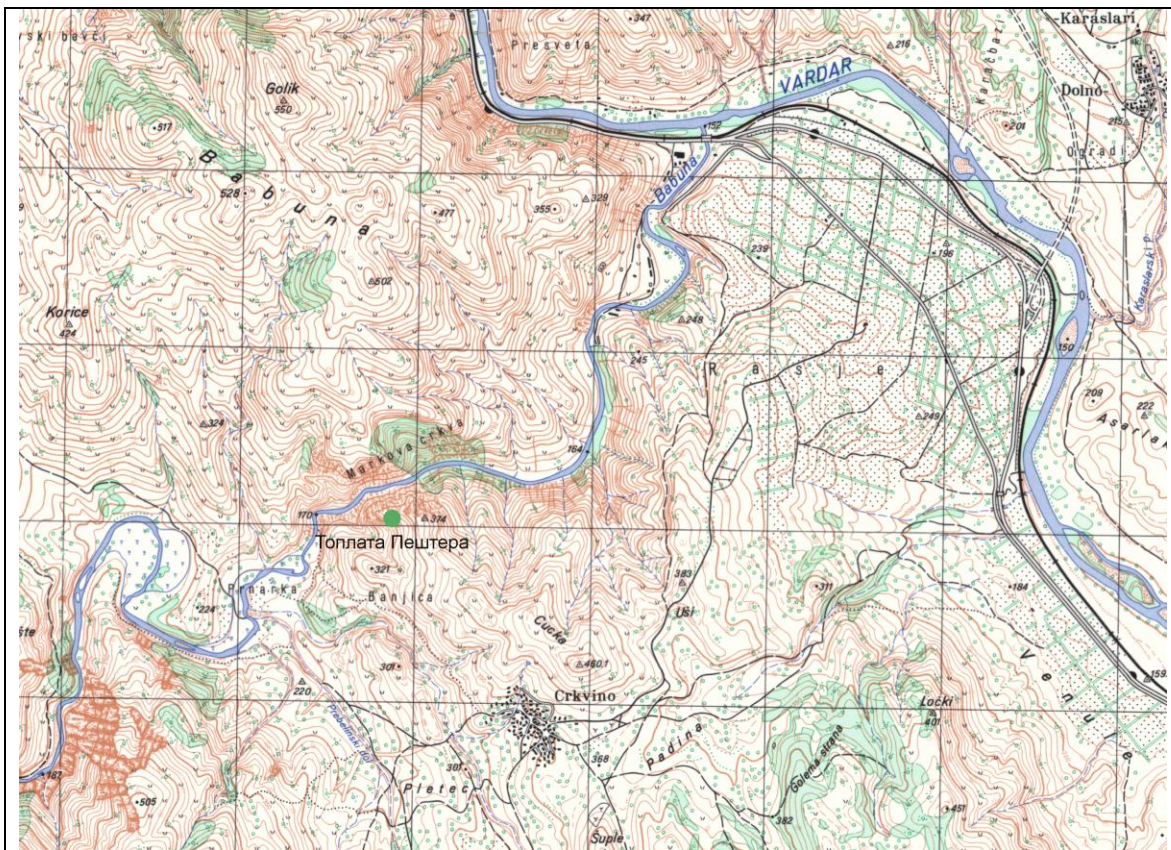
Локалитетот се наоѓа на тешко пристапна локација, на десниот брег на река Бабуна, во клисурата Пешти (Сл. 2). На овој дел од текот реката се движи од Запад кон Исток. Влезот на пештерата е од јужната страна на варовничкиот масив (најголем дел од него формиран во Мезозоик), на надморска височина од 337,95 метри, со поглед кон малото поле на село Црквино кон Југ. Точната локација на влезот е N 41.6677 E 21.7854. Пристапот што го користиме е од викенд населбата пред клисурата, по козји патеки по стрмниот рид, преку врвот на јужниот масив па надолу до пештерата. Постои и друг пристап од селото Црквино, кој е подолг, но минува по малку по рамен терен.

Пред пештерата има мало плато и теренот веднаш паѓа стрмно кон една суводолица. Влезот е во форма на правилна арка, висок 1.5 м, со максимална ширина 2.9 м. Се влегува во сала со максимална мерлива должина од 25 м. Источната половина на салата е покриена со карбонатни грутки од релативно скорашни ерозивни процеси на пештерскиот таван. Тесни канали се видливи во сите насоки, освен кон Југ, и веројатно некој од нив завршува со отвор, бидејќи во внатрешноста на пештерата се чувствува провев.

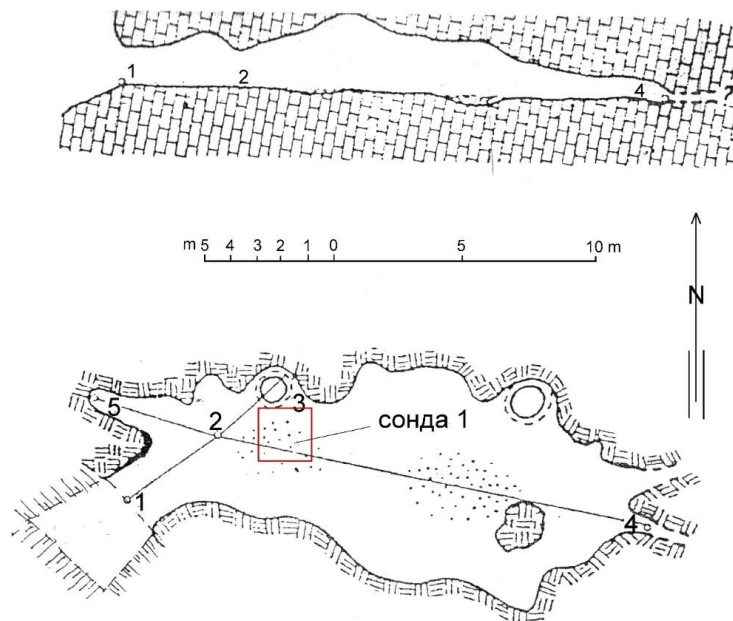
Сонда 1 беше поставена во Јуни 2019 во централниот дел на западната половина, близу до северниот ѕид, со димензии 2x2м (Сл. 3). За подобра евиденција,

сондата беше поделена на четири квадрати со димензии 1x1м, нумерирани од 1 до 4 од СЗ до ЈИ (сл. 4). Со истражувањата минатата година беа документирани три слоја од Енеолитот и јами и подна конструкција од Среден век. Годинава продолживме со ископување во неколку наизменични слоеви од глина и лапор, со цел истражување на подлабоките слоеви од Плеистоценот и откривање на остатоци од Палеолиотот. Истражувавме само во западната половина на сондата, односно во квадрати 1 и 3, со вкупна површина од 2м².

Минатата година застанавме до површина од нехомоген карбонат во тенки слоеви (лапор). Овој слој во источната половина на сондата беше косо издигнат и беше документиран како СЕ12. Иако претставува тенки слоеви од хетерогена мека карпа, минатата година во него беа документирани неколку фрагменти енеолитска керамика. И оваа година во овој слој откривме неколку животински коски, еден венец од керамичен сад и дел од камена алатка од песочник (острило). За жал, со исцрпувањето на овој слој се воспостави дека беше исцрпен целата културна содржина во пештерата. Под овој слој следуваат неколку наизменични тенки слоеви од темно кафена глина, светло кафена земја со структура на лес, и нови слоеви на лапор (Сл. 5). Ниту еден од овие слоеви не содржеше артефакти или било какви други остатоци од човечка активност. Овие геолошки слоеви се со дебелина од 50 до 60 цм, односно зафаќаат околу половина од целокупната стратиграфија на овој дел од пештерата. Како здравица се појавува цврста карпа.



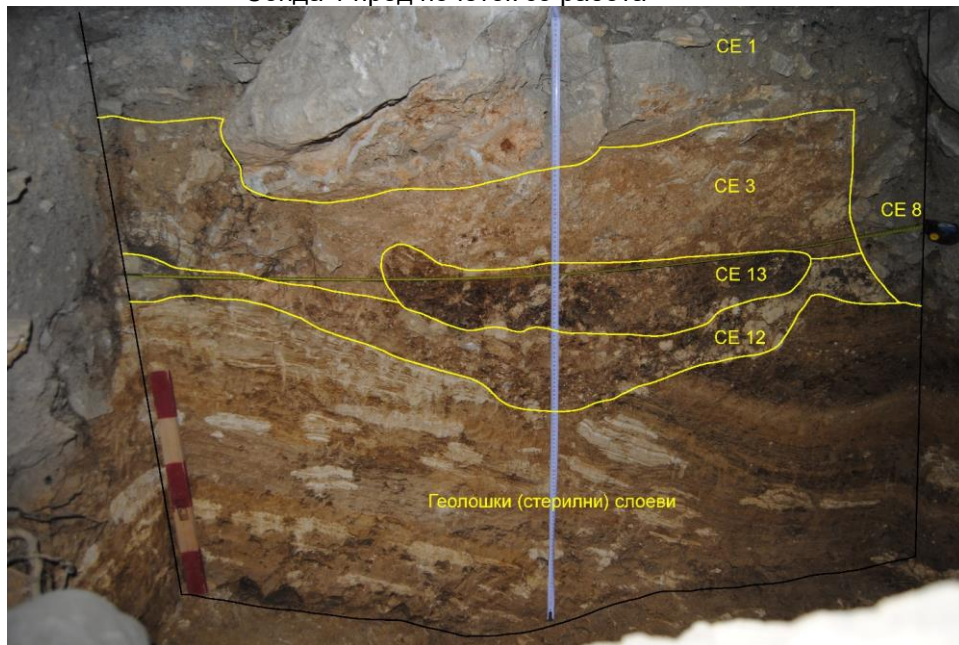
Позиција на Топлата Пештера во контекст на долниот тек на Бабуна



Основа и пресек на пештерата, со означена позиција на сонда 1 (според Манаковиќ 1966, Шаламанов – Коробар 1998)



Сонда 1 пред почеток со работа



Целосен западен профил на сонда 1

ЗАБЕЛЕШКИ!

Полињата во табелата се флексибилни и се приспособуваат во зависност од обемот на текстот.
Образецот го пополнува раководителот на проектот

Подготви,

Д-р Дарко Стојаноивски

м.п.

Раководно лице,

Проф.д-р Трајче Нацев