

PATRIMONIUM.MK

УДК 7.025
930.85

ISSN 1857-5811



18 / 2020

ПАТРИМОНИУМ.МК PATRIMONIUM.MK
Списание за културното наследство PERIODICAL FOR CULTURAL HERITAGE
- споменици, реставрација, музеи - - MONUMENTS, RESTORATION, MUSEUMS -
Година 13, број 18 / 2020 Year 13, N° 18 / 2020



Уредник *Editor*
Дарко Николовски Darko Nikolovski

Редакциски одбор: *Editorial board:*
Елизабета Димитрова Elizabeta Dimitrova
Иван К. Заров Ivan K. Zarov
Марула Николовска Marula Nikolovska
Мирјана М. Машниќ Mirjana M. Mašnić
Роберт Петковски Robert Petkovski
Елизабета Касапова Elizabeta Kasapova

International Editorial board:
Smiljka Gabelić (Belgrade)
Ioannis Sisiou (Kastoria)
Ivanka Gergova (Sofia)
Marina-Ileana Sabados (Bucharest)
Mihail Butirski (Moscow)
Jancarkova Julie (Prague)



Издавањето на ова списание го помогна
Министерството за култура на Р.С. Македонија

The publishing was supported by
The Ministry of Culture of the Republic of North Macedonia

ПАТРИМОНИУМ.МК PATRIMONIUM.MK

Списание за културното наследство
- споменици, реставрација, музеи -
Година 13, број 18 / 2020

PERIODICAL FOR CULTURAL HERITAGE
- MONUMENTS, RESTORATION, MUSEUMS -
Year 13, № 18 / 2020



КАЛАМУС CALAMUS

Скопје 2020 Skopje 2020

СОДРЖИНА CONTENTS

<i>Гоце НАУМОВ и Јасмина ГУЛЕВСКА</i> ТЕРЕНСКО ИСТРАЖУВАЊЕ НА ЛОКАЛИТЕТОТ ВЕЛУШКА ТУМБА ВО 2020 ГОДИНА [25]	<i>Goce Naumov and Jasmina Gulevska</i> A FIELDWORK SEASON AT VELUŠKA TUMBA SITE IN 2020 [54]
<i>Викторија СОКОЛОВСКА</i> ЗА НЕКОИ СУШТЕСТВЕНИ ПРАШАЊА ОД ИСТОРИЈАТА НА ПАЈОНИЈА И ПАЈОНЦИТЕ [55]	<i>Viktoria SOKOLOVSKA</i> SOME ESSENTIAL QUESTIONS FROM THE HISTORY OF PÆONIA AND PÆONIANS [66]
<i>Роберт ПЕТКОВСКИ</i> СТРИГИЛОТ КАКО ДЕКОР НА НАДГРОБНИТЕ РАНОАНТИЧКИ СПОМЕНИЦИ НА БАЛКАНОТ [67]	<i>Robert PETKOVSKI</i> THE STRIGIL USED AS A DECORATION ON TOMB MONUMENTS IN THE EARLY ANTIQUE PERIOD ON THE BALKAN [82]
<i>Оливера ЈАНДРЕСКА</i> АНАЛИЗА НА ФУНЕРАРНИ СИМБОЛИ НА НАДГРОБНА СТЕЛА ОД АРХЕОЛОШКИОТ ЛОКАЛИТЕТ ГРАДИШТЕ, С. ДЕБРЕШТЕ [83]	<i>Olivera JANDRESKA</i> ANALYSIS OF FUNERARY SYMBOLS ON THE STELA FROM THE ARCHEOLOGIC SITE GRADIŠTE, VILLAGE DEBREŠTE [96]
<i>Душко ТЕМЕЛКОСКИ</i> ПРЕДРИМСКА СТИБЕРА [97]	<i>Duško TEMELKOSKI</i> PRE-ROMAN STYBERRA [120]
<i>Igor EFTIMOVSKI</i> CONTRIBUTION TO THE STUDY OF ANCIENT COMPASSES WITH EXAMPLES FROM MACEDONIA [121]	<i>Igor ЕФТИМОВСКИ</i> ПРИЛОГ КОН ПРОУЧУВАЊЕТО НА АНТИЧКИТЕ ШЕСТАРИ СО ПРИМЕРИ ОД МАКЕДОНИЈА [136]
<i>Владимир МИЛАНОВСКИ</i> НЕКРОПОЛАТА “ГУМЕЊЕ” КАЈ МАНАСТИРОТ ТРЕСКАВЕЦ [137]	<i>Vladimir MILANOVSKI</i> THE NECROPOLIS »GUMENJE« AT TRESKAVEC MONASTERY [144]
<i>Марина ОНЧЕВСКА ТОДОРОВСКА</i> УМЕТНИЧКИ ПРЕДМЕТИ ИЗРАБОТЕНИ ОД КАМЕН НАЈДЕНИ ВО РИМСКИОТ ТЕРМАЛЕН КОМПЛЕКС ВО СКУПИ [145]	<i>Marina TODOROVSKA ONČEVSKA</i> STONE MADE ART OBJECTS FOUND IN SCUPI IN THE ROMAN THERMAL COMPLEX [158]
<i>Ленче ЈОВАНОВА</i> СВЕТИЛКИ ОД СКУПИ СО ПРЕТСТАВА НА ПЕРСОНИФИКАЦИЈА НА РИМСКАТА ПРОВИНЦИЈА АФРИКА [159]	<i>Lenče JOVANOVA</i> ROMAN LAMPS FROM SCUPI WITH THE PERSONIFICATION OF THE PROVINCE OF AFRICA [176]
<i>Мишко ТУТКОВСКИ</i> МОЗАИЧНАТА ДЕКОРАЦИЈА ОД ПРВАТА ФАЗА НА ЕПИСКОПСКАТА БАЗИЛИКА ВО СТОБИ [177]	<i>Miško TUTKOVSKI</i> MOSAIC DECORATION FROM THE FIRST PHASE OF THE EPISCOPAL BASILICA IN STOBİ [190]

- Дафина ГЕРАСИМОВСКА*
ПАТУВАЊЕ НИЗ МИНАТОТО НА ДОМОТ
НА ГР ВО СТОБИ
[191]
- Dafina GERASIMOVSKA*
TRAVELLING THROUGHOUT THE PAST OF
THE HOUSE OF GR IN STOBI
[200]
- Игор КУЗМАНОВСКИ*
ОВЕНЧУВАЊЕ НА МРТВИТЕ
[201]
- Igor KUZMANOSKI*
WREATHING OF THE DEAD
[216]
- Давча СПАСОВА, Бошко АНГЕЛОВСКИ*
РАСЧИНЕТИТЕ РИМСКИ ВОЈНИЦИ ОД ЛИХНИД
[217]
- Davca SPASOVA, Bosko ANGELOVSKI*
DISCHARGED ROMAN SOLDIERS FROM LICHNIDUS
[230]
- Carolyn S. SNIVELY*
THE SOUTHWEST CEMETERY CHURCH AT
GOLEMO GRADIŠTE, VILLAGE OF KONJUH
[231]
- Каролин С. СНИВЕЛИ*
ЈУЖНО - ЗАПАДНАТА ГРОБНА ЦРКВА ВО
ГОЛЕМО ГРАДИШТЕ, СЕЛО КОЊУХ
[238]
- Damjan DONEV*
THE PERIMETRAL WALLS OF VIDIN GRAD IN THE
MIDDLE VARDAR VALLEY, NORTH MACEDONIA
[239]
- Дамјан ДОНЕВ*
ПЕРИМЕТРАЛНИТЕ СИДОВИ НА ЛОКАЛИТЕТОТ
ВИДИН ГРАД, КАЈ СЕЛО ВОДОВРАТИ
[272]
- Паре ЗАРЕСКА*
ЕНИГМАТИЧЕН ГЛЕЃОСАН ФРАГМЕНТ ОД
ЛОКАЛИТЕТОТ ЖЕГЛИГОВО
[273]
- Pare ZARESKA*
ENIGMATIC GLAZED FRAGMENT FROM
THE SITE ŽELIGOVO
[280]
- Анђела ГАВРИЛОВИЋ*
ПЛИТКОРЕЉЕФНИ УКРАС МЕРМЕРНИХ ПЛОЧА НА
ГРАДСКОЈ ФОНТАНИ У ХЕРАКЛЕЈИ ЛИНКЕСТИС
(562) И ЊЕГОВО ЗНАЧЕЊЕ
[281]
- Андела ГАВРИЛОВИЋ*
LOW RELIEF DECORATION OF MARBLE PLATES
ON THE CITY FOUNTAIN IN HERACLEA LYNCESTIS
(562) AND ITS MEANING
[294]
- Драган ЃАЛЕВСКИ*
ВИЗАНТИСКАТА БАЛКАНСКА ПОЛИТИКА
(СРЕДИНА НА IX ПОЧЕТОК НА XI ВЕК)
КОХЕЗИЈА НА ДИПЛОМАТСКО РЕШЕНИЕ И ВОЈУВАЊЕ
[295]
- Dragan GJALEVSKI*
BYZANTINE BALKAN POLICY
(MIDDLE OF 9th BEGINNING OF 10th CENTURY)
COHESION OF DIPLOMATIC SOLUTION AND WARFARE
[304]
- Никос ЧАУСИДИС*
ВИЗАНТИСКИ НАТПИСИ НА ЕДНА ОДБРАМБЕНА
КУЛА ОД СРЕДНОВЕКОВНИОТ ГРАД СКОПЈЕ
[305]
- Nikos CHAUSIDIS*
BYZANTINE INSCRIPTIONS ON A DEFENSE TOWER
FROM THE MEDIEVAL TOWN OF SKOPJE
[340]
- Елица МАНЕВА*
ОСВРТ НА АРХЕОЛОШКИТЕ ОСТАТОЦИ
ОД СРЕДНОВЕКОВНИОТ ГРАД СКОПЈЕ
[341]
- Elica MANEVA*
REVIEW OF THE ARCHEOLOGIC REMAINS FROM THE
MEDIEVAL TOWN OF SKOPJE
[380]
- Smiljka GABELIĆ*
FASADNE FRESKE LESNOVA:
RAZLOZI POSTAVLJANJA I PRESLIKAVANJA
[381]
- Смиљка ГАБЕЛИЌ*
ФАСАДНИТЕ ФРЕСКИ НА ЛЕШОВО:
ПРИЧИНИ ЗА ПОСТАВУВАЊЕ И ПРЕСЛИКУВАЊЕ
[400]
- Андријана ГОЛАЦ-ЧУБРИЛО*
ФРЕСКА ПРЕОБРАЖЕЊА У
МАНАСТИРУ ЗРЗЕ
[401]
- Andrijana GOLAC-ČUBRILO*
THE TRANSFIGURATION FRESCO IN
THE MONASTERY OF ZRZE
[410]

- Tatjana VULETA*
GARMENTS WITH HANGING SLEEVES:
A GENERAL REVIEW WITH
TAXONOMY OF STYLE AND CUT
[411]
- Elizabeta DIMITROVA*
POWER OF ART
[455]
- Filipova SNEŽANA*
ARTISTIC SOLUTIONS, REASONS FOR CHOOSING
ICONOGRAPHY, CIRCULATION OF MODELS AND
IDEAS, ART HISTORY TERMINOLOGY
[471]
- Викторија ПОПОВСКА-КОРОБАР*
СЛИКАРСКИТЕ ИНДИЦИИ ЗА ХРОНОЛОГИЈАТА НА
ЦРКВАТА ВО МАЖУЧИШТЕ КАЈ ПРИЛЕП
[477]
- Дарко НИКОЛОВСКИ*
ИКОНИТЕ ОД ЦРКВАТА СВ. АТАНСИЈ
ВО СЕЛОТО ДОЛНО ДУПЕНИ, ПРЕСПА
[509]
- Лилјана КЕКЕНОВСКА ПАУНОВСКА*
ИСТРАЖУВАЧКИ И КОНЗЕРВАТОРСКО
РЕСТАВРАТОРСКИ ИНТЕРВЕНЦИИ НА ДВЕ
ДВОСЛОЈНИ ИКОНИ ОД ЦРКВАТА СВ. АТАНАСИЈ,
с. ДОЛНО ДУПЕНИ, БИТОЛА
[531]
- Лидија РОБЕВА ЧУКОВСКА - Јехона СПАХИУ ЈАНЧЕВСКА*
КАРАКТЕРИЗАЦИЈА НА СИДНОТО СЛИКАРСТВО
ОД ЦРКВАТА СВ. НИКОЛА ВО ТОПЛИЧКИОТ
МАНАСТИР ЗАСНОВАНА НА ХЕМИСКИ АНАЛИЗИ
[559]
- Александър КУЮМДЖИЕВ*
ИКОНИ НА МОНАХ МИТРОФАН
ОТ ХИОС В БЪЛГАРИЈА
[573]
- Снежка ЛАКАЛИСКА*
ЦАРИЦАТА ЕЛЕНА ПРОМОТОР НА
ХРИСТИЈАНСКИТЕ ПОКЛОНИЧКИ ПАТУВАЊА И
ПРОНАОЃАЊЕТО НА ВИСТИНСКИОТ КРСТ
[591]
- Небојша ГАЏИЋ, Љилјана ГАЏИЋ*
ПАРАДИГМА У АРХИТЕКТУРИ ПРИЗРЕНА
[601]
- Лидија КОВАЧЕВА*
КРУГОТ НА ЖИВОТОТ: БРАК, РАЃАЊЕ И СМРТ -
МОЖНИ ОСТАТОЦИ ОД ДОМОРОДНИТЕ ОБИЧАЈ ВО
МАКЕДОНСКАТА НАРОДНА ТРАДИЦИЈА
[615]
- Татјана ВУЛЕТА*
НАМЕТКИ СО ОБЕСЕНИ РАКАВИ:
ГЕНЕРАЛЕН ПРЕГЛЕД СО СТИЛСКА И КРОЈНА
КАЛСИФИКАЦИЈА
[454]
- Елизабета ДИМИТРОВА*
МОЌТА НА УМЕТНОСТА
[470]
- Снежана ФИЛИПОВА*
УМЕТНИЧКИ ИЗБОРИ, ПРИЧИНИ ЗА ИКОНОГРАФСКИ
РЕШЕНИЈА, ЦИРКУЛИРАЊЕ НА МОДЕЛИ И ИДЕИ,
ИСТОРИСКО- УМЕТНИЧКА ТЕРМИНОЛОГИЈА
[476]
- Viktorija POPOVSKA-KOROBAR*
ARTISTIC INDICATIONS FOR THE CHRONOLOGY OF
THE CHURCH IN MAZHUCHISHTE NEAR PRILEP
[508]
- Darko NIKOLOVSKI*
THE ICONS FROM THE CHURCH OF ST. ATHANASIOS
IN THE VILLAGE DOLNO DUPENI, PRESPA
[530]
- Liljana KEKENOVSKA PAUNOVSKA*
RESEARCH AND CONSERVATORY RESTORATION
INTERVENTIONS OF TWO ICONS,
ONE OVER THE OTHER PAINTED LAYERS FROM THE
CHURCH ST. ATANASY s. DOLNO DUPENI, BITOLSKO
[558]
- Lidija ROBEVA ČUKOVSKA – Jehona SPAHIU JANČEVSKA*
CHARACTERIZATION OF THE WALL PAINTING IN THE
CHURCH OF ST. NICHOLAS IN THE MONASTERY OF
TOPLICA BASED ON CHEMICAL ANALYSIS
[572]
- Alexander KUYUMDZHIEV*
ICONS OF MONK METROPHANES
OF CHIOS IN BULGARIA
[590]
- Sneška LAKALISKA*
EMPRESS HELENA A PROMOTOR OF IN THE TRAVEL
OF THE CHRISTIAN VOTARIES
AND FINDING THE TRUE CROSS
[600]
- Nebojša GADŽIĆ, Ljiljana GADŽIĆ*
PARADIGMA IN ARCHITECTURE OF PRIZREN
[614]
- Lidija KOVACHEVA*
CIRCLE OF LIFE: MARRIAGE, BIRTH AND DEATH –
POSSIBLE LEGACY OF ANCIENT CUSTOMS IN THE
MACEDONIAN FOLK TRADITION
[622]

Перо СИНАДИНОВСКИ
МИЛУТИН ГАРАШАНИН -
ПРОФЕСОР ШТО СЕ УШТЕ ЗБОРУВА
[623] [638]

Бобан ХУСЕНОВСКИ
In memoriam: проф. д-р Иван Микулчиќ
“ПРОФЕСОРОТ МИКУЛЧИЌ НА ПОРТАТА ОД БИЛАЗОРА
[639] [642]

Јовица ГРОЗДАНОВСКИ
ЗА ОНЕ КОЈИ ЌЕ ПОСЛЕ НАС НА СВЕТ ДОЛАЗИТИ.
Задужбине и задужбинари у фондовима Архива Србије. Том 1.
[643] [646]

Јовица ГРОЗДАНОВСКИ
Μαντούβαλος, Ίκαρος. Από το Μοναστήρι στην Πέστη.
Επιχείρηση και αστική ταυτότητα της οικογένειας Μάνου (τέλη 18^{ου} αιώνα – 19^{ος} αιώνας).
Αθήνα: Εθνικό και Καποδιστριακό Πανεπιστήμιο Αθηνών. Φιλοσοφική σχολή.
Βιβλιοθήκη Σοφίας Ν. Σαριπόλου, 2016 [2017].
[647] [650]

Јована САВЕВСКА
ON THE CROSS-PATH OF CULTURAL IDEAS:
Macedonia, the Balkans, Southeast Europe – heritage, management, resources,
Collection of Papers, Faculty of Philosophy Publisher
[651] [656]

Александар ВАСИЛЕСКИ
Преглед на публикациите
МАКЕДОНСКИТЕ ЗОГРАФИ ОД КРАЈОТ НА XIX И ПОЧЕТОКОТ НА XX ВЕК :
АНДОНОВ, ЗОГРАФСКИ И ВАНЃЕЛОВИЌ
и
ФОТО АРХИВА НА АНТОНИЕ НИКОЛОВСКИ ЗА МАКЕДОНСКИТЕ ЗОГРАФИ ОД КРАЈОТ НА XIX И
ПОЧЕТОКОТ НА XX ВЕК (АНДОНОВ, ЗОГРАФСКИ И ВАНЃЕЛОВИЌ)
[657] [660]

Александар ВАСИЛЕСКИ
Приказ на монографијата
ЦРКВА СВЕТИ НИКОЛА, СЛЕПЧЕ, ДЕМИР ХИСАР ОД САШО ЦВЕТКОВСКИ
[661] [664]

Дарко НИКОЛОВСКИ
Приказ
Сашо ЦВЕТКОВСКИ, ЖИВОПИСОТ ОД XIX ВЕК ВО СТРУГА И СТРУШКО, Скопје 2020
[665] [668]

Дарко НИКОЛОВСКИ
Приказ
Сашо ЦВЕТКОВСКИ, ДИЧО ЗОГРАФ ЕРМИНИЈА (1844 г.)
(транскрипција, превод и коментари)
[669] [672]

<i>Екатерина НАМИЧЕВА, Петар НАМИЧЕВ</i> ТРАДИЦИОНАЛНАТА АРХИТЕКТУРА ВО ПРИЛЕПСКО ОД 19 ^{от} И ПОЧЕТОКОТ НА 20 ^{от} ВЕК [673]	<i>Ekaterina NAMICHEVA, Petar NAMICEV</i> THE TRADITIONAL ARCHITECTURE IN THE REGION OF PRILEP FROM THE 19 TH TO THE BEGINNING OF THE 20 TH CENTURY [700]
--	--



Овој број на списанието
PATRIMONIUM.MK

Во чест на
Иван МИКУЛЧИЌ
(1936 – 2020)

ЧОВЕК, ДОСТОЕН ЗА ПОЧИТ

Officium adulescentis est maiores natu vereri.
(Почитта кон старите е должност на младите.)

Во текот на долгогодишната научна и наставна дејност професорот Иван Микулчиќ безброј пати ја докажа својата љубов кон минатото, проткаено низ археолошките локалитети на просторот на Република Македонија. Не постои начин на кој би се изразила благодарноста и почитта кон него. Потребна е посебна способност за да може да се чита и цени неговото големо срце.

A MAN WORTHY OF RESPECT

Officiaux adulescents est maiores nature vererie
(The young have a duty to respect their elders.)

Through his long years of teaching and research, Professor Ivan Mikulčić has proven his dedication to uncovering the past hidden in the archaeological sites of Macedonia. As his colleague and former student, I can only express my immense gratitude and respect for his dedication and greatness of heart.

Ivan Mikulčić was born in the town of India in Vojvodina. As a young man he developed a deep interest in science and a selfless commitment to

Роден во Инѓија во пространата рамница на Војводина, испресечена со Дунав и Тиса и украсена со бојата на златното жито, Иван Микулчиќ секако имал поголеми желби од другите така што огромниот копнеж за нешто што е највозвишено и најдобро на овој свет, науката и работата со младите луѓе, го доведе во секогаш со сонце опсипаната Македонија, кадешто сонцето слабо грее и низ утринската магла. Неговиот живот покажува дека ако сакаш високо да се издигнеш, мора храбро да се фатиш за работа, да го забиеш копачот во коренот и да го откриеш она скриено минато во почвата. Без скапи вина, меки ќилими, закажани ручеци, патот го водеше по планините и полињата на Македонија, преку музеите во Штип, Битола и Скопје до врвната научна и образовна институција Универзитетот „Св.Кирил и Методиј“ каде што остана до своите пензионерски денови што за него не значеа одмор туку работа. Работа која што доведе до создавањето на бројните книги и текстови за античките и средновековните градови во Република Македонија и материјалните наоди во нив. Широк во своите интереси и енергичен, живеејќи го животот на народот околу него, пишувајќи ја историјата на македонската археологија, професорот Микулчиќ постојано имаше потреба која го тераше на најразлични дејности како што е изработката на мозаици, грижата за овошките и зеленчукот околу куќата во Волково, што веројатно некаде длабоко го потсетуваше на рамницата од детството во Војводина.

Првата моја средба со оваа грандиозна личност се врзува за мојот прв студентски ден на Филозофскиот факултет, кога професорот Микулчиќ, како тогашен раководител на ННСГ за историја на уметноста со археологија, го одржа воведниот говор при дочекот на новите студенти по историја на уметноста и археологија. Тишина, погледите беа вперени кон едноставниот но голем човек, професорот способен без прекин да го задржи вниманието на слушателите многу подолго и од два школски часа, духовит, доволно јасен и гласен за да го слушне и разбере секој. Тој го оддржа својот говор истакнувајќи ги своите принципи, по што следуваше силно ракоплескање. Имаше некаква неизлечива чар во неговата говорничка моќ. Беше вистинско чудо да го слушате како зборува. Гласот и ракоплескањето се слушаа најмоќно.

Низ своите предавања професор Микулчиќ го отсликуваше минатото во сегашноста. Како водата од изворот во напукнатата земја, неговите зборови се слеваа низ просторијата и низ душата на неговите студенти. Во воодушевувањето од археолошкото богатство на Македонија тој и денеска го наоѓа гласот што одекнува далеку. По природа прилично избувлив, неговата наглост се ма-

teaching. This commitment brought him to Macedonia, where he has shown a brave and unswerving devotion to discovering the past hidden beneath the soil. His road has led him through the fields and mountains of Macedonia to the museums of Štip, Bitola and Skopje, and finally to his scientific and educational work at the University of Ss. Cyril and Methodius where he worked until his official retirement. Since his retirement he has continued to carry out important scientific work, producing a multitude of books and articles on finds from the ancient and medieval towns of Macedonia. Kind-hearted and vivacious, Professor Mikulčić remains highly active, writing the history of Macedonian archaeology while sharing in the life of the people around him, making mosaics and tending to the garden and orchard of his house in Volkovo.

I first met Professor Mikulčić as a newly enrolled student at the Faculty of Philosophy in Skopje where, as Head of the Department of Art History and Archaeology, he delivered the welcoming speech to the new students. The students were silent, with all eyes on the modest but great man who spoke wittily and eloquently in a manner that could be understood by everyone. It was a true privilege to hear him speak.

Professor Mikulčić brought the past alive in his lectures and his love of Macedonia's archaeological heritage can still be heard in his voice today. Passionate by nature, his discretion and gentility would not allow his excitement to disturb his serenity for long and he never allowed himself to cross the bounds of reasonableness even in the most intense of disputes.

Mikulčić was again Head of the Department of Art History and Archaeology when I first became employed at the faculty. Through our daily cooperation I came to know another side of the rigorous professor. What soon became clear was his care for the institution in which he worked and for his colleagues and students, for whom he was always available. My initial respect grew into a profound reverence for his honesty and uprightness and utter dedication to his work.

This dedication and dynamic discipline enabled him to cultivate a love of science in others and to nurture the further development of archaeological discourse amongst generations of archaeologists and admirers of the cultural heritage of the Mediterranean area. Ivan Mikulčić truly deserves to be considered as one of the founders of the Macedonian archaeology.

His numerous landscape surveys, intensive excavations and research projects have resulted in discoveries that have enriched the Macedonian cultural heritage and have contributed to the presentation of Macedonian scientific achievements to the wider world. The fastest pace and the shortest

нифестираше секогаш кога ќе се возбудеше но и покрај тоа што во извесни моменти се случуваше да го изгуби духот на смиреност, претерувајќи во својата надворешна активност, татковската љубов и благоста ги ублажуваше направените грешки, а трезвениот човек во него при жестоките битки сепак не дозволуваше да ги помине границите на умереност.

Случајно мојот прв ден како вработена на Филозофскиот факултет се погоди повторно во период кога професорот Микулчиќ беше раководител на денешниот Институт за историја на уметноста и археологија. Тоа водеше кон секојдневната соработка со него и откривањето на оној лик зад сцената. На површината исплива неговата грижа за институцијата во којашто работеше, за луѓето коишто работеа во неа, за студентите на коишто им беше секојдневно достапен. Строгиот професор, навидум студен, одмерен, горд, сигурен во себе, професионален но со бурен темперамент се појави во светлината на едноставен човек, праведен со чесен однос, срдечен и пргав, верно приврзан кон работата што ја работи, човек што успева сеуште да ја развие љубовта на слушателите кон науката што претставуваше дел од неговиот живот. Првичното треперење од стравопочит, се претвори во вистинска почит со чувство на огромен респект кон него.

Како еден од основоположниците на археологијата во Република Македонија не беше тешко да се забележи во него грижата за културното мина-то на овие простори. Неговата динамичност, неговата одлучност и строгост водеше кон напредок на научната мисла и кон оформување на бројни генерации студенти, од кои многумина израснаа во успешни археолози или барем вљубеници во археологијата и културното богатство на медитеранските простори. Не постојат зборови што би го истакнале неговиот допринос како научник и учител во установата во којашто помина најголемиот дел од својот живот. Неговите успеси се постојани такашто завидливите и победените можат да зборуваат понекогаш огорчено за нив. Неговите безбројни рекогносцирања, интензивните ископувања и истражувања низ Република Македонија резултираа со откритија коишто ја збогатија македонската културна ризница, презентирајќи го нашиот замок на науката низ европските простори и пошироко. Сето тоа не беше доволно да ги задоволи општите пламени желби. Тој ја чувствуваше општоста на тие задоволства и копнееше кон потемелни добра. Духовитоста на професорот Микулчиќ, неговиот ум и разговорливост го прославија во широките кругови. Во такви околности само по долги истражувања, голема истрајност и огромен интерес за науката

road brought him to the gates of the Archaeological Institute of the Bavarian Academy of Science in Berlin, where he accepted congratulations with great modesty. His wit and easy-going nature has made him a favourite in scientific circles. After extensive research, performed with great persistence and profound devotion to science, he has many stories to tell of the mysteries of archaeology.

The old ways are long gone, but the naturalness and animation of his conversations and expressions will not fade from memory. He remains a great man that still radiates energy. His wholesome appearance emanates the joy he feels when he is among contemporary students; students who know him only through his publications and the stories told by older colleagues who were fortunate enough to attend classes by Professor Mikulčić.

There are no words sufficient to express my respect and gratitude for this kind-hearted man who has paved the path for future archaeological research. Among all the intrigues of times past and brilliant persons that surround him, after all the tempests and disappointments, he still lives decently, keeps his head high and breaks bread with his friends. Time simply magnifies the glow of a great man's heart. One cannot be indifferent towards great persons: one can love or hate them, but either way one must admire them.

Dafina Gerasimovska

(English Translation by Jelena Jarič)

* Текстот „ЧОВЕК, ДОСТОЕН ЗА ПОЧИТ“ е објавен во 2012 година во *Folia Archaeologica Balkanica* vol. 2.

можеше да се дојде до приказните што ги навес-туваат тајните што ги открива археологијата. Така најбрзиот чекор и најкраткиот пат го доведоа до портата на Археолошкиот институт при Баварската академија на науките во Берлин, кога во 2003 година, стана нејзин дописен член, за потоа во еден момент да запре, да се смири малку и да продолжи како ништо да не се случило. Честитките ги примаше со огромна скромност што ги удвои изразите на почит.

Мноштвото ситни брчки, тенки како пајажина, само ја дополнуваа сликата за долгогодишната непрекината активност на полето на археолошката наука како надополнување на достоинственоста и импозантноста на оваа голема личност. Стариот начин на живеење измина и се смени, но природноста и леснотијата во разговорот со него, изразот на лицето не може да избледе при навраќањето во минатото. Тоа јасно говори дека тоа беше оној истиот некогашен голем човек, којшто испраќа енергија и лево и десно. Целата негова појава одаваше неизмерна радост кога ќе се најдеше помеѓу новите студенти што го познаваа само преку неговите напишани дела и приказните раскажувани од постарите нивни колеги што имале среќа да бидат студенти на професор Иван Микулчиќ.

Какви зборови можат да ги насликаат одушевеноста и благодарноста кон овој добродушен човек што го извади клучот и ги отвори вратите за археолошките истражувања во периодите што следуваат. Среди сите интриги во изминатото време и брилијантните личности што го опкружуваат, по сите бури и разочарувања, успеси и радости, успеваше пристојно да живее, да ја држи главата крената и да му понуди храна и пијалок на пријателот. Времето само како да го зголемуваше сјајот во срцето на големиот човек. Кон вистински големите луѓе не можете да останете рамнодушни, туку можете само да ги сакате или мразите но се едно и едните и другите сепак не можат, а да не им се восхитуваат.

Дафина Герасимовска

Библиографија на професор
Иван Микулчиќ
Bibliography of professor
Ivan Mikulčić

UDK: 016:902
902(01)
013 Микулчиќ, И.

1959

1. Извештај са ископавања халштатске некрополе код Старог Караормана, Зборник на Штипскиот музеј, I, Штип 1959, 97-103 (res.: Rapport sur les essais d'excavation de la necropole de Paioniens de village Karaorman).

1961

2. Каталог на наоди од Хераклеја - камена пластика, Хераклеја I Битола 1961, 43-64, Т. 13 (со П. Мачкиќ). (Catalogue des objets antiques d'Heraclee, plastique en pierre, 43-64, Pl. XIII-XL).

3. Могили од Орлова Чука кај Стар Караорман, Зборник на штипскиот музеј, бр. II, Штип 1961, 47-64, Т. 6. (res.: Die Hugelgraber von Orlova Cuka bei Karaorman).

1962

4. Некои археолошки потврди за I готско пустошење во Пелагонија, Стремеж 8 бр. 4, Прилеп 1962, 37-41.

1963

5. Кисела вода, Липково, Куманово, преисториска некропола, Археолошки преглед 5, Београд 1963, 54-55.

6. Натсело, Беранци, Битола, раноантичка некропола, Археолошки Преглед 5, Београд 1963, 62-63.

7. Рупа, Мојно, Битола, античка архитектура, Археолошки Преглед 5, Београд 1963, 120-121.

8. Црквиште, Беранци, Битола, хеленистичка некропола, Археолошки

Преглед 5, Београд 1963, 61-62.

1965

9. Илирско-архајски гробови из околине Штипа, Старинар 13-14, Београд 1965, 197-210. (res.: Les tombes illyrienne archaique du environ de Štip).
10. Црквиште, Беранци, античка некропола, Археолошки Преглед 6, Београд 1965, 99-101.

1966

11. Архајске некрополе јужне Пелагоније, Старинар 15-16, Београд 1966, 209-226. (res.: Les necropolis archaiques de Pelagonie du sud).
12. Једна хеленистичка некропола из околине Битоља, Старинар 15-16, 1966, 227-244. (res.: Une necropole hellenistique en environ de Bitolj).
13. Pelagonija u svetlosti arheoloških nalaza, od Egejske seobe do vremena Avgusta, Dissertationes Arheološko društvo Jugoslavije, Arheološki muzej - Skopje, Tome III, Београд 1966, 1-96, Т. 1-29. (res.: Die Geschichte Pelagoniens im Lichte der Bodenfunde / Monographie).
14. Стоби, античка некропола, Археолошки Преглед 7, Београд 1966, 126-128, Т. 14, 19.

1967

15. Стоби, Перистерија, каснохеленистички гробови, Археолошки Преглед 9, Београд 1967, 113-114.
16. Старо рударство кај Витолиште, Стремеж год. 13, бр. 7, Прилеп 1967, 46-53.
17. Trebenište, Enciklopedija likovnih umjetnosti knj. 4, Zagreb 1967, 448.
18. Антички град Стибера кај Чепигово, Народен глас г. 6, Прилеп 1967, 5.

1968

19. Скопско Кале, Скопје, праисториско насеље и средњевековна тврдина, Археолошки Преглед 9, Београд 1968, 48-50, Т. 19 (со Б. Бабиќ).
20. Тиквеш, Кавадарци, споменички комплекс, Археолошки Преглед 9, Београд 1968, 185-186 (со А. Керамитчиев).

1969

21. Црквиште, Илиово, средњевековна црква и некропола. -Калата, Дулица- античко насеље. -Бегов Даб, Дулица -рановизантиска базилика

и словенска некропола. -Колонија, Калиманци -халштатски тумул; Археолошки Преглед 10, Београд 1969, 224-228 (коавтор А. Керамитчиев).
22. Хеленистички опидум из Кршевице код Врања, Врањски гласник књ. 4, Врање 1969, 355-375, Т. 20 (коавтор М. Јовановић). (res.: Oppidum hellenistique de Krševica pres de Vranje).

1970

23. Непознат антички град кај Мојно, Годишен зборник на Филозофскиот факултет во Скопје, кн. 22, Скопје 1970, 325-347, Т. 5. (res.: Eine unbekannte antike Stadt bei Mojno).

1971

24. Една вила рустика во Тиквеш, Годишен зборник на Филозофскиот факултет во Скопје, кн. 22, Скопје 1971, 269-284, Т. 5. (res.: Eine antike villa rustica in Tikveš).

25. Минатото на Гостиварскиот крај преку археолошки наоди, споменица Гостиварскиот крај, природно-географски одлики и општествено-економски карактеристики, кн. I, Гостивар, 1971, 73-89.

26. Јужна Пелагонија во архајскиот период, истражувања, 8. Конгрес УИСПП, Београд 1971, 141-151. (res.: Pelagone du sud de la époque archaïque, recherches).

27. Połnocna Macedonia w epochi antycznej, Z otchłani wieków, br. 3, 1971, Warszawa 1971/2, 186-189.

1972

28. Скупи, Источна некропола и ј/и сектор градског бедема, Археолошки Преглед 12, Београд 1970 (1972), 134-141, Т. 39.

29. Античко стакло из Скупа И остали македонски налази, Археолошки вестник САЗУ, кн. 25, Љубљана 1971 (1976), 191-210. (res.: Ancient glas from Scupi, East Necropolis).

30. Праисториски стратум на Кале, Скопје, Акти 8. Конгреса УИСПП, Том 2, Београд 1971, 175-179. Das prahist. Stratum auf der mittelalterlichen Burg Kale in Skopje, Actes du 8.° Congress UISPP, Tome 2, Belgrade 1971, 175-179.

31. Једна античка некропола из околине Битоља II, Старинар кн. 22, Београд 1971 (1972), 139-145, Т. 4. (res.: Une necropole antique de environ de Bitola II).

32. Кон проблемот на предримското население во Скопската котлина, Историја, год. 7, кн. 2, Скопје 1971 (1972), 166-173.

33. Накит класичног доба из Демир Капије, Старинар бр. 22, 1970, Београд

1972, 135-138, Т. 2. (res.: La parure de l'ère classique de Demir Kapija).

34. Неки нови облици раног словенског накита у Македонији, Симпозиум Прилеп 1970, Материјали АДЈ 9, Београд 1972, 161-171, Т. 4 (коавтор А. Керамитчиев). (res.: Einige neue Formen des frühslawischen Schmucks in Macedonien).

35. Накит класичног доба из Демир Капије, Старинар 22, Београд 1970(1972), 135-138, Т. 2.

36. Споменик на еден praefectus castrorum од Скупи, Жива антика кн. 21, Скопје 1971(1972), 663-667. (res.: Grabinschrift eines Praefectus castrorum von Scupi).

37. Територија Скупа, Жива Антика 21, 1971, 463-484. Т. 5. (res.: Das Territorium von Scupi).

1973

38. Антика на почвата на СР Македонија, Материјали од 5. семинар за македонски јазик и култура, Охрид 1973, 180-188.

39. Један префект кастра родом из Фланоне, Материјали АДХ, 9. конгрес АДЈ, Задар 1973, 157-173, Т. 2. (res.: Ein Praefectus castrorum aus Flanona in Scupi).

40. Една остава на тетрадрахми и преглед на монетните наоди од 5. до 2. век ст.е. во Македонија, Годишен зборник на Филозофскиот факултет во Скопје, кн. 24-25, 1973, 157-173, Т. 3. (res.: Ein neuer Hortfund von Tetradrachmen und Übersicht der Münzfunden vom 5. Bis 2. Jh. Vor Chr. In Mazedonien).

41. Стоби, западна некропола, Студии по старините во Стоби кн. 1, Београд 1973, 61-95. (res.: Stobi, The West Cemetery, Excavations in 1965, Studies in the Antiquities of Stobi, Vol. I, Beograd 1973, 61-95).

42. Археолошки раскопки во Македонија, Туристички водич низ Македонија, Скопје-Београд 1973, 28-37.

43. Антички култури на тлото на Македонија, Стремеж год. 17, бр. 13, Прилеп 1973, 968-975.

44. Раноримски скелетни гробови од Скупи, Старинар 24-25, Београд 1973-74, 89-109, Т. 12. (res.: Les tombes haut romains avec inhumation de Scupi).

45. За местоположбата на античкото Скопје, Историја год. 9/2, Скопје 1973, 262-272.

46. From the Topographie of Scupi, Arheologija Jugoslavica, Tome 14, Beograd 1975, 28-35 (na angliski).

1974

47. Доцноримски гробови од Скупи, Годишен зборник на Филозофскиот факултет во Скопје, кн. 26, Скопје 1974, 109-143, Т. 14. (res.: Spätromische Gräber von Scupi).

48. Antički gradovi kod Drenova i Konjuha, topografsko snimanje, Arheološki Pregled

- br. 15, Beograd 1973 (1974), 177-182, T. 2.
49. Über die Grosse der spätantiken Stadte in Mazedonien, *Antiquite vivante*, an. 24, Skopje 1974, 191-212, Pl. 1-5.
50. Neue Daten über die spätantiken Stadte in Nordmakedonien, 13. Internat. Congress Eirene, Dubrovnik 1974, 83-87.
51. За големината на доцноантичките градови во Македонија, *Историја* кн. 10, 2, Скопје 1974, 347-368.

1975

52. Римски луцерни од Скупи, Годишен зборник на Филозофски факултет, кн. 27, Скопје 1975 (1976), 127-151. (res.: Romische Lampen aus Scupi).
53. Топографија на Еу(да)рист, *Macedoniae acta archaeologica* (натаму: МАА) кн. 1, Прилеп 1975, 173-197. (res.: Die Topographie von Eudaristus).
54. Два безимени доцноантички града во Источна Македонија, Зборник на Археолошкиот музеј, кн. 6-7, Скопје 1975, 115-131. (res.: Zwei unbekannte spätantike Stadte in Ostmakedonien).

1976

55. *Tabula imperii Romani, Sectio K-34 (Naissus-Scupi-Thessalonike)*, Ljubljana 1976, 850 shedorum (na francuski).
56. Antičko staklo iz Skupa i ostali makedonski nalazi, *Acta archaeologica SAZU* T. 25, Ljubljana 1976, 191-220, T. 8. (res.: Ancient Glass from the East Necropolis of Scupi).
57. Скопје низ 5.000 години, 30 години слободно Скопје, Скопје 1976, 23-33.
58. Две ранохришћанске цркве код Македонске Каменице, *Старинар* бр. 27, Београд 1976, 181-191, T. 6. (res.: Deux eglises paleochretiennes de Mac. Kamenica).
59. Приказ на книгата на М. Паровиќ, *Некрополи Олвии еллинистического времени*, Киев 1974, во: *Старинар* 27, 1976, 207-208.
60. Убикација на Билазора, Годишен зборник на Филозофски факултет, кн. 28, Скопје 1976, 149-167, T. 9. (res.: Die Lage von Bylazora).

1977

61. Уште еднаш за Таурисиони Бедериана, Годишен зборник на Филозофски факултет, кн. 29, Скопје 1977, 93-106, T. 5. (res.: Noch einmal über Taurisium und Bederiana).
62. Маркови кули, Водно, Скопје, рановизантиски град, Археолошки преглед бр. 18, САДЈ, Београд 1977, 92-94 (коавтор Н. Никуљска).
63. Етапе градског живота током антике у Македонији, *Античко наслеђе код нас*, (резиме), Скопје 1977.
64. Единици: Алкоменае, Амзабегово, Антигонае и Требениште во:

Енциклопедија Југославије, I, Београд 1977.

1978

65. Из историје античког Скопља, Велика археолошка налазишта у Македонији, ед. Коларчев универзитет, Београд 1978.
66. Требениште и македонско-илирска култура; - Пеонија, првата државна формација на нашата почва; - Стоби: градски живот во античка Македонија: -Доцната антика во Македонија: тврдини и цркви. -Емисији на Радио-Скопје, мај-јуни 1978 (III програма, 40 страници).
67. Рановизантиски кастел Маркови Кули на Водно - нови ископувања, МАА кн. 4, Прилеп 1977 (1978), 137-150 (коавтор Н. Никуљска). (res.: Die frühbyzantinische Burg M. Kuli am Vodno bei Skopje).
68. Објектот Домус фулоника во Стоби, историјат, елаборат за конзервација, Титов Велес 1978, 96 стр и 12 Т.
69. La naissance de l'antiquite en Macédoine; - La haute antiquite; - L'urbanization romain; - La bas antiquite en Macedoine. Radio Paris, Euro – Unie, juliete – septembre 1978 (28 p.).

1979

70. Неилирски елементи меѓу скупским налазима на прелазу из предримског у римско доба, Златибор 1976, Београд Сану 1979, 245-258, Т. 5. (res.: Elements non-illyriens de Scupi a la transition de la periode pre-romaine a la periode romaine).
71. Град Чрнче, Скопје, византиски дворец, Археолошки преглед САДЈ бр. 20, 1978, Београд 1979, 101-105, Т. 2 (коавтор Н. Никуљска).
72. Единица: Демир Капија, Енциклопедија Југославије, Београд 1979.
73. Единица: Хераклеја Линкестис, во иста енциклопедија, 1979.
74. Идоменае, во иста енциклопедија, 1979.

1980

75. единица: Makedonija (arheologija) vo: Enciklopedija likovnih umjetnosti, Zagreb 1980.
76. единици: Antika u Makedoniji, и Grad u Makedoniji, во иста енциклопедија, Загреб 1980.
77. единица: Ivan Mikulčić, bibliografija, во Enciklopedija likovnih umjetnosti, Zagreb 1980.

1981

78. Траги од ранохристијански базилики околу Скопје, Годишен зборник

на Филозофскиот факултет во Скопје, кн. 33, Скопје 1981, 97-124. (res.: Reste von frühbyzantinischen Kirchen in der Umgebung von Skopje).

79. Рановизантискиот кастел Маркови кули на Водно кај Скопје, истражувања во 1977 година, МАА кн. 5, Прилеп 1979 (1981), 65-74, Т. 3 (коавтор Н. Никуљска). (res.: Frühbyzantinisches Kastell M. Kuli am Vodno bei Skopje).

80. Нови сознанија за историјата на Стоби, Студии по старините во Стоби кн. 3, Титов Велес 1981, 205-228. (res.: New Dates from the History of Stobi, Studies in the Antiquities of Stobi, Vol. 3, Veles 1981, 205-228).

81. Маркови Кули, Водно, Скопје, Археолошки преглед САДЈ бр. 22, 1980, Београд 1981, 117-119, Т. 2 (коавтор М. Билбија).

1982

82. Der Untergang der Palaste in Stobi, Nordmakedonien, Symposium Palaste und Hutten, Berlin 1979, Mainz 1982, 535-554.

83. Тетовскиот крај од предисторијата до Средниот век, споменица Тетово и Тетовско низ историјата, Тетово 1981 (1982), 35-81.

84. Хеленистички тврдини во Демир Капија и Бабуна, Годишен зборник на Филозофскиот факултет во Скопје, кн. 34, Скопје 1982, 127-143. (res.: Hellenistische Festungen bei Demir Kapija und Babuna).

85. Единица Даматион во: Енциклопедија Југославије, Београд 1982.

1983

86. Старо Скопје со околните тврдини, Скопје 1982 (1983) 320 стр. и 184 карти, планови. Alt Skopje mit umliegenden Festungen (Monographie).

87. Античко светилиште и тврдини на Клепа, Годишен зборник на Филозофскиот факултет во Скопје, кн. 36, Скопје 1983, 193-210, Т. 5. (res.: Antikes Heiligtum und Kastelle auf Klepa).

88. Девол-град во Раец, Годишен зборник на Филозофскиот факултет во Скопје, 211-218, Т. 5. (res.: Die mittelalterliche Burg Devol in Raec).

89. Антички спортски стригили (стругалки) во Македонија, Прилози за историјата на физичката култура во Македонија, кн. 5, 1, Скопје 1983, 91-96.

1984

90. Скупи -30 години заштита, Културно наследство, кн. 18, Скопје 1983 (1984), 45-54. (res.: Scupi – 30 Jahre Denkmalschutz).

91. Скопско Кале, Културно наследство, кн. 18, 1983 (1984), 55-63 (коавтор Б. Бабиќ). (res.: Mittelalterliche Burg Kale in Skopje).

92-95. Уметноста во каменото време; - Уметноста во времето на металот; - Раната антика во Македонија: Пајонија; - Од Скупи до Скопје, во едицијата: Уметничко богатство на Македонија, Скопје 1984, 13-22, 23-32, 33-43, 61-71 и вкупно 122 илустрации.

96. Проблемот на Антигонеја, Годишен зборник на Филозофскиот факултет во Скопје, кн. 38, Скопје 1984, 111-136. (res.: Antigonea am Axios).

97. Kasnoantička utvrđenja u SR Makedoniji - pokušaj klasifikacije, Materijali 22 (12. kongres SADJ), Novi Sad 1984 (1986, 101-123). (res.: Spätantike Festungen in der S.R. Makedonien – eine mögliche Klassifizierung).

1985

98. Средновековниот град Велес, Годишен зборник на Филозофскиот факултет во Скопје, кн. 39, Скопје 1985, 85-100. (res.: Die mittelalterliche Burg Veles).

99. Стоби во предримско време - топографски осврт, Годишен зборник на Филозофскиот факултет во Скопје, кн. 39, Скопје 1985, 101-117. (res.: Stobi in vorromischer Zeit – topographischer Überblick).

1986

100. Frühchristlicher kirchenbau in der S. R. Makedonien, XXXIII. Corso di cultura sull'arte ravennate e bizantina, Ravenna 1986, 223-251.

101. Spätantike Fortifikationen in der S. R. Makedonien, XXXIII. Corso di cultura sull'arte ravennate e bizantina, Ravenna 1986, 223, 253-277.

102-103. Grki v Makedoniji: kneževski grobovi v Trebeništu: - Atinjani v Demir Kapiji; -Pajonija;- Makedonija v Rimskoj dobi;- Orientalci v Scupi;- Stobi;-Heraclea Lyncestis;- Styberra; во: Arheološka dediščina Jugoslavije, Mladinska knjiga, Ljubljana 1986.

104. Маркови кули, Водно, Скопје, 1979 и 1980, МАА бр. 7-8, 1981-82, Скопје 1986, 205-220 (коавтор М. Билбија).

1987

105. Градот Чрешче, Годишен зборник на Филозофскиот факултет во Скопје, кн. 40, Скопје 1987, 149-158. (res.: Das spätantike oppidum und mittelalterliche Burg Creška).

1988

106. J. Werner, Der Schatzfund von Vrap in Albanien, OAW Viena 1986 compte: Germanija Bd. 66, Frankfurt 1988, 269-272.

107. Топографија на Стенае-Просек-Демир Капија, Годишен зборник на

Филозофскиот факултет во Скопје, кн. 42, Скопје 1988-89, 65-87. (res.: Topographie von Stenae – Prosek – Demir Karija).

1989

108. Бразда, Скопје, раноантичка гробница, *Arheološki pregled*, кн. 28, Ljubljana 1988 / 1989, 73-74 (со Г. Микулчиќ).

1990

109. Рановизантиске фортификације у јужној Дарданији, Симпозиум Царичин град - 80 година истраживања, Београд 1990, 231-244.

110. *Compte rendu: Ivo Lukanc, Diocletianus, der römische Kaiser aus Dalmatien*, Wetteren 1991, 1-343, во: *Antiquite vivante*, an. 44, 181-183.

111. Раноантичка владетелска гробница во Бразда кај Скопје, МАА, кн. 12, Скопје 1990, 79-92 (коавтор В. Соколовска). (res.: Eine Herschersgruft in Brasda bei Skopje).

112. Икона на кралот Дропион, МАА кн. 12, Скопје 1990, 103-110 (со В. Соколовска). (res.: The icon of King Dropion).

113. Домус фулоника во Стоби, елаборат за конзервација на градбата, Стоби 1990 (190 страни текст и 150 илустрации - планови, технички цртежи).

1994

114. Доцноантички фортификации во Македонија, Археолошка карта на Македонија, МАНУ, Скопје 1994, 139-149, и низа сходи во Том II. (res.: Late classical Fortifications in R. Macedonia).

1995

115. Варвари во Македонија во доцната антика - пишани и археолошки потврди, Годишен зборник на Филозофскиот факултет во Скопје, кн. 48, Скопје 1995, 239-254. (res.: Die Barbaren in Makedonein wahrend der Spätantike).

116. Фибули и појасни украси од 6. и 7. век во Македонија, Годишен зборник на Филозофскиот факултет во Скопје, кн. 48, 1995. 255-275 (коавтор В. Лилчиќ). (res.: Fibeln und Gurtelbeschlage des 6. Und 7. Jhs. Aus Makedonien).

117. Археолошката карта на Р. Македонија, Скопје 1996, Том II: 40 сходи низ целиот каталог и повеќе планови.

1996

118. Средновековни градови и тврдини во Македонија, МАНУ, Скопје 1996, 1-390 (монографија).
119. Стибера-топографија, историјат, градби, Македонско наследство, бр. 1, Скопје 1996, 15-35.
120. Styberra, topography, historical approach, buildings, Macedonian Heritage, no. 1, Skopje 1996, 15-36.
121. Compte rendu: Ivo Lukanc, Les Imitations des monnaies d'Alexandre le Grand et de Thassos, Wetteren 1996, 1-128, во: Antiquite vivante, an. 46, Skopje 1996, 131-133.

1998

122. Средновековни градови Просек, Тиквеш, Велес, Кожле, Прилеп и Охрид документарна серија на ТВ Телма, Скопје 1998 (94 стр. текст).

1999

123. Антички градови во Македонија, МАНУ, Скопје 1999, 1-455 (монографија). (res.: Antike Stadte in Makedonien). (Monographie).

2002

124. Spätantike und frühbyzantinische Befestigungen in Nordmakedonien (Stadte, vici, Refugien und Kastelle), Münchener Beiträge zur vor- und frühgeschichte, Bd. 54, Bayerische Akademie der Vissenschaften, Munchen 2002, 1-511 und 7 Beil. (монографија).

2003

125. Стоби, антички град / Stobi, an ancient city, изд. Магор, Скопје 2003 (на македонски и англиски, монографија).

2005

126. Gradište, Neresi, Skopje, Makedonien, Keltische Niederlassung, Lexikon zur Keltischen Archaeologie T. III, O.A.V. Vien 2005, 856-858.

2007

127. Јустиниана I и Скопје, Православен пат год. 5, 16-17, МПЦ, Скопје 2007, 34-39.

128. Хераклеја Линкестис, антички град во Македонија / Heraclea Lyncestis, Ancient City in Macedonia, Скопје 2007, 1-159 (монографија на македонски и англиски јазик).

2008

129. Јустиниана Прима - нови археолошки потврди, Симпозиум за Јустинијан I, ИНИ Скопје 2008, 45-54.

2009

130. Антички градови на Брегалница / Ancient towns on Bregalnica, изд. Магор, Скопје 2009, 1-120 (монографија на македонски и на англиски јазик).

131. Закопани драгоцености на крајот од Средниот век, Македонско наследство бр. 34-35, Homage to Blaga Aleksova, Скопје 2009, 43-49.

132. Buried Treasures from the late Middle Ages, Macedonian Heritage, no. 34-35, Homage to Blaga Aleksova, Skopje 2009, 43-49.

2011

133. Големи археолошки откритија, изд. Данте, Охрид 2011, 1-220.

Томислав Микулчиќ

Екатерина НАМИЧЕВА, Петар НАМИЧЕВ

ТРАДИЦИОНАЛНАТА АРХИТЕКТУРА ВО ПРИЛЕПСКО ОД 19^{ОТ} И ПОЧЕТОКОТ НА 20^{ОТ} ВЕК

Клучни зборови: куќа, чардак, амбар, камен, курбан, декорација

Апстракт: Спецификите на традиционалното градителство во прилепскиот регион има автентична форма на живеалиштата, градбите од стопанскиот двор и се што е поврзано со народните сваќања за градбите. Дефинирани се моделите на живеалишта, приземна куќа и куќата со кат од типот на чардаклија, како најзастапени во регионот. Притоа опфатени се карактеристиките на внатрешната обработка и надворешната декорација на куќата. Потенцирано е значењето на активностите на мајсторските тајфи и начинот на нивна организација, при градењето и примената на локалните градежни материјали. Особено е даден акцент на обичаите и верувањата поврзани со почетокот на градењето, покривањето на куќата и вселувањето во новото живеалиште. Валоризацијата на профаните објекти содржи локални вредности, како дел од културното наследство на регионот.

Обработените податоци се однесуваат на етничките предели во прилепско и дел од Мариово, регион кој содржи природни услови со високи планини, ридест терен и котлини, што создало услови за развој на народното градителство во различни климатски и теренски услови.

За историското минато и начинот на живеење во овој регионот на говорат белешките на патеписците од 16-от и 17-от век. Се споменуваат Прилеп, како силен економски центри, со развиена урбана содржина. Патеписците забележале автентични податоци за народното градителство, со сите различности и специфичности во однос на влијанието на европеизацијата и стилските одлики кои станале дел од секојдневното живеење (Vasiljevic, 1902). Прилеп како што е набележано во патеписците на Евлија Челебија во 17-от век имал 1000 куќи со големи дворови, а во чаршијата со 200

дуќани, најзабележително било изработувањето на играчки и ножеви (Celebija, 1957). Најразвиени биле занаетите: ковачки, абаџиски и курчиски. За развојот на занаетството и трговијата говори одржувањето на Прилепскиот панаѓур во првата половина на 14-от век (Хаџивасилевиќ, 1902). Притоа се граделе богати куќи на трговците, а населението се занимавало со одење на печалба. Најразвиени трговски врски со македонските градови биле со Албанија (преку Дебар) Јужна Србија, Бугарија и др. (Меѓутоа заостанатиот феудален економски систем создал сиромашна економска база, особено во руралните населби, каде не се дозволувало јакнење на личната имотна состојба.

Во 18-от и 19-от век било забележано миграње на македонското население од Западна Македонија кон прилепско - битолската котлина. Во средината на 19-от век на ослабеното турско владеење, спахиите ги формирале чифчиските имоти. Притоа се формирал тип на живеалиште на чивчиите, чија што форма подоцна влијаела при создавањето на селската куќа. Со промената на имовинските односи се менувала формата и големината на чивчиските имоти, доаѓало до често миграње на населението и промена на местото на живеалиштето. Куќата на македонските чивчии била еднособна и приземна, со огниште на средината, а чадот излегувал низ отвор на покривот. Овој тип на куќа исчезнал по 1912 година (Трифуновски, 1970). Многу села биле раселувани, напуштани и не се обновувале. На тој начин формата на живеалиште во овој регион имала меѓусебни влијанија и се развивало во слични природни и општествени услови со соседните региони во Македонија.

Во почетокот на 20-от век земјата повторно била откупена од православно население. Тоа влијаело на создавањето на живеалишта со разви-

ена просторна форма и конструктивно решение, во согласност со промената на економската состојба на населението. Куќите биле поголеми, добивале нови простории, задоволувајќи ги потребите на семејството. Промените се вршеле побрзо во селата кои биле поблиску до главните патишта, а побавно во планинските села.

Миграциите на населението одиграле значајна улога во меѓусебните влијанија помеѓу родовите, што се одразило и на формирањето и примената на одредени востановени стандарди при градбата на куќата и формирањето на стопанскиот двор. Сите споменати општествени, социјални и демографски услови, во одреден природен и културен контекст на етничките предели, создале услови за формирање на селски населби, маала и живеалишта, со одредена форма која имала свои специфичности.

Селски населби

Според местоположбата селата во оваа област се лоцирани во котлината, на котлинскиот раб, на ридест терен. Најголем број на населбите биле лоцирани на линијата од преодниот појас помеѓу котлинскиот раб и котлината, каде исто така доселениците барале слични услови за развој на сточарството, а за земјоделство се користело земјиштето во котлината. Најголем број од селата биле од збиен медитерански тип, додека мал број припаѓале на разбиениот тип.

Етничкиот предел Мариово е планински предел, по чија средина реката Црна образува голем кањон. По горниот тек на реката Црна, Мариово се нарекувало *долно* (мало) или битолско, додека по долниот тек - *горно* (големо) или прилепско. Во периодот на почетокот на 20-от век најголемо село со 180 куќи било Бешиште. Селото Витолиште прераснало во големо село со голем број на куќи (180-200), и се сметало за поволно место за живеење. Во средината на 19-от век селото било уништено од пожар од ковачницата во селото.

Селските населби во Прилепско Поле и Мариово формирале рурална структура на населбата со затворени дворни места, каде се влегувало преку големи порти (Витолиште). Сокаците биле поплочени со камен или имале карпесто тло (Витолоште). Селските рамничарски населби како Забрчани, Боротино (Прилепско Поле) броеле од 50 до 60 куќи, додека во Врбјани денес има 90 куќи, а порано имале помал број на жители.

Меѓу најстарите села во Прилепско се споменуваат Дреновец, Зрзе (имало 76 куќи при крајот на 19-от век), Слечко со 36 куќи, Прилепец, Кривогаштани, (имало 39 куќи). Од планинските предели селата се преселувале во рамничарските

или подпланинските предели, како на пример селото Мраморани било преселено поради колера која владеела по кажување на постарите жители. Во Врбјани се споменува дека една куќа била купена од турци-дебрани за скутина наполеони. Селските населби најчесто биле поделени на две или на пет маала. Низ Чаниште поминуваат Крушевачка и Косовска река, а низ Крушеица, Елениче и Бресто река.

Во Витолишта се споменува дека имало десет воденици, додека во Беловодица имало четири во селото и седум во полето (на Дренска река). Во Мал Радобил имало три воденици. Во Чепигово на реката Црна постоеле 12 витлови од водениците на манастирот Трескавец. Во Зрзе било забележано дека имало многу извори и бунари и една воденица. Во Зрзе било забележано одгледувањето на грозје и тутун, додека грозјето се мелело во камени корита во Прилепец. Во Топлица се наоѓал топличкиот извор, а имало и две чешми, додека на Плетвар имало пет чешми. Во селата имало и бунари (Дреновци, Прилепско).

Занимање на населението

Основно занимање на населението во југозападниот дел на Македонија било земјоделството, сточарството, овоштарството и др. Во периодот на 19-от и почетокот на 20-от век земјоделството и сточарството било главно занимање на секое семејство, кое имало свое земјиште и стада. Во Прилепско најзначајно занимање на населението во 19-от век било одгледувањето на тутунот, житото, виното и одгледувањето на овци. Главно населението се занимавало со земјоделство, се одгледувала пченица, жито, јачмен, 'рж, царевка, овес, грав, просо, тутун и др. (Врбјани, Мраморани -Прилепско Поле). Порано семејствата имале од 200-300 овци, сега едно семејство има по 100 овци, додека од млекото најчесто се правело сирење за продавање (Мраморан-Прилепско Поле). Денес домаќинствата имаат околу 20-30 овци (поретко 50) и прават сирење само за свои потреби (Врбјани-Прилепско Поле). Во Плетвар имало околу 4000 до 5000 грла овци, со трла надвор од селото, со 100 до 200 овци. Покрај земјоделството и сточарството во Прилепско се практикувал ловот, пчеларството, а голем дел од населението одело на печалба. Во Витолиште (Мариово) се изработувале штици за крбли, а приборот за орање го изработувале од буково дрво, додека боровите стебла и штици се употребувале за градење.

Стопански двор

Околу селските куќи биле градени стопански објекти со мал број и со поедноставна градба во

почетокот на формирањето на селската населба, а подоцна нивниот број се зголемил во зависност од потребите на семејството и занимањето. Кај постарите села со постари родови, имало поголем број стопански објекти, додека кај поскоро населените семејства бројот бил помал.

Од стопанските објекти најчесто се граделе амбарот и кошот, имало котар со овци, штала за говедата и коњите, кочина за свињи, фурна, бунар, кокошарник, а поретко и улјаник. Стопанскиот двор на семејствата кои биле први доселени имале повеќе објекти, затоа што тие се занимавале со сточарство и земјоделство во поголем обем. На тој начин стопанскиот двор добил своја форма, ограден со камен сид со главна порта која овозможувала поминување на запрежна кола (Витолиште - Мариово).

Најчесто куќата имала доминантна и најповолна положба во однос на останатите помошни згради, во однос на конфигурацијата на теренот и нивната функционалност. Дворните места најчесто биле од затворен тип (Кален, Мариово, Бешиште, Прилепско Поле). Куќата најчесто имала средишна положба (Кален, Мариово) или централна (Бешиште, Мариово) во однос на дворното место. Стопанскиот двор и градбата на куќите зависеле и од местоположбата на селото. Така во планинските села и селата лоцирани на ридест терен куќите биле градени од камени сидови, покриени со камени плочи или ќерамида, додека во котлините куќите се граделе од ќерпич, покриени со ќерамида. Скоро секое дворно место во прилепско, имало лозница во дворот. Стопанскиот двор во прилепско бил ограден со големи порти со стреа, со врати со две крила (Витолиште, Мариово). Оградата најчесто била од камен сид.

Стопанскиот двор претставувал една осмислена организациска целина која се формирала врз основа на повеќевековното искуство и работа на семејствата, што било поврзано со сите сегменти на народното живеење и семејните обреди.

Амбарите ги граделе арнаути, од камен во планинските села (Крушеица, Бонче, Витолишта, Мариово). Амбарите се нарекувале со две *сокници*. Амбарот кога бил изграден во две нивоа најчесто се градел со ќерал вкопан во земјата, каде се чувале алишта - плачки, ковчези и руба (Мариово), за чување на стоката - *пондила*, за складирање на храна или предмети од домаќинството, зимница, ковчези - *земник* (Бонче-Мариово). На амбарите имало и по две влезни врати изработени со рамка од камен (Бонче-Мариово). Амбарот бил поделен на прегради-секови за чување на различни зрнести производи. Амбарите можеле да бидат и двојни со две врати, односно засебно

издвоени простори (Бонче, Крушеица-Мариово), најчесто користени од двајца браќа.

Кочината најчесто се градела од плетени сидови, од камен (Магарево, Прилепско Поле), *плитар* (Чаниште, Мариово), од дабови и букови деланки покриени со ќерамиди (Врбјани, Прилепско Поле). Трлото се формирало подалеку од куќата, во непосредна близина на пасиштата или во полето (Врбјани-Прилепско Поле), а најчесто броело од 50 -200 овци (Тројаци-Прилепско Поле).

Плевните во периодот на развојот на стопанскиот двор најчесто биле градени покрај куќата, во форма на приземна куќа, од *плетер*, *ќерпич* или од камен, премечкана со кал, а покриена со слама или со ќерамида. Тие често не се граделе во стопанскиот двор на едно домаќинство, бидејќи сеното се чувало надвор (Врбјани-Прилепско Поле). Нужникот се градел од камен во дворот од средината на 19от век (Мариово). Шталата се градела на страната на стопанскиот двор, *говедарник* (Чаниште - Мариово). Кошара претставува самостоен објект во дворот, за чување на говеда, покриени со слама (Бонче - Мариово). Бавчата се садела на извор, или ја имало во секој двор (Мраморани, Врбјани-Прилепско Поле). *Сокницата* претставува самостоен објект во дворот за чување на предмети од домаќинството и покуќнината (Кален, Мариово). Овој етнички предел бил богат со природни извори, скоро секоја куќа имала бунар во дворот (Мраморани, Прилепско Поле). *Казарница* претставувала просторија за печење на ракија, од цврста градба (Беловодица, Прилепско Поле). Таа содржи вграден казан за печење на ракијата.

Сите градби во стопанскиот двор се правени за време на градењето на куќата или дополнително, кога потреби на семејството се зголемувале. Некои од нив ги граделе мајсторите кои ја граделе куќата, со материјали кои се употребувале и за градењето на куќата. Често пати стопанските градби се правени од локалните селски мајстори на начин и врз основа на локалното градителско искуство или ги граделе домаќините по потреба. Сепак местоположбата, формата и естетскиот изглед бил успешно вклопен во високите вредности на народното градителство, и претставувале градби кои му давале посебна топлина на просторот на селскиот двор.

Сите згради во стопанскиот двор имале свое однапред одредено место, заради нивно подобро користење. Човекот се грижел за стоката и храната, кои биле од витално значење за опстанокот на семејството, и затоа им посветувал посебно внимание на чувањето на животните и храната. Тој секојдневно се грижел амбарот, кошевите и

плевната секогаш да бидат на суво и на провев, заштитиувајќи ги од штетници. Затоа во сите семејни обреди и празници се споменуваале амбарите, плевните и другите објекти при што се благословувале.

Често покрај амбарот или плевната преку денот се муабетело, се седело или работело, кои се сметале за пријатни места, со кои човекот бил поврзан со позитивно значење.

Живеалишта

Живеалиштето во оваа област имало развој кој бил прилагоден на потребите и можностите на едно домаќинство. Доминантноста на каменот и дрвото во околината создале услови за основната конструкција на првото живеалиште од камени сидови во приземје. Била направена поделбата на единствениот простор во куќата на дел за стоката пондила и дел за престој, готвење и спиење на луѓето. Оваа концепција на поделба на просторот се задржала во подолг временски период, и при развојот на живеалиштето во вертикала. Во приземјето најчесто се сместувале животните и сите помошни простории, а додека на катот се формирале просториите за живеење на семејството.

Оваа базична концепција на просторната диференцијација на просторот била формирана врз база на секојдневното живеење и потребите на семејството, во еден долг временски период, и усовершена до рационално искористување на секој дел од живеалиштето. Куќата во овој регион сепак има добиено свои специфики на просторно обликување, во форма на приземна куќа каде доминира каменот како градежен материјал. Најголемо влијание во конструктивно просторната форма на куќата во прилепскиот регион имаат извршено климатските и економските услови.

Најстари форми на живеалишта покрај едноделните, се забележани повеќеделните кои имале неколку простории, кои во зависност од потребите на семејството се доградувале. Тоа најчесто се појавувало како резултат на семејство во кое живееле неколку браќа кои формирале свои семејства, а сепак останувале да живеат во една заедница. Поделбата била нагласена покрај постоењето на засебните простории, со одделни влезни врати иако воделе во единствен простор покрај огништето (Боротино - Прилепско Поле). Притоа се добила форма на основа со трем (отворен или затворен), како предпростор за одаите и куќата (Мраморани, Дреновци - Прилепско Поле). Куќата кај овој тип на приземни објекти ја има функцијата и просторно била сосема идентично организирана како едноделната куќа, со пондила за стоката и простор за огништето - тланик, каде се готвело,

спиело и се изведувале сите други дневни домашни активности околу семејството (Мраморани, Врбјани, М.Коњари, Забрчани - Прилепско Поле). Собите се граделе од двете страни на тремот, а при голем пад на теренот се влегувало преку камени скали (Дреновци - Прилепско Поле). Подоцна во косиот терен се градел подрум со клет и пондила, врз кој налегнувало приземјето од куќата (Беловодица - Прилепско Поле).

Мутли се нарекувале отвори над страничните сидови и покривните греди. Куќите се покривале со турска керамида (Мраморани), а отвор со баца имало на покривот.

Најраспространет тип на живеалиште кое било прилагодено на климатските, социјалните и општествени потреби, но и како резултат на потребите на семејството во подолг временски период, претставувала куќата која се нарекувала чардаклија. Најчесто во приземјето се градел отворен трем, со надворешни скали за катот, каде имало простран чардак, кој ги поврзувал другите простории (Мраморани, Обрешани, Врбјани, Костинци - Прилепско Поле). На катот покрај чардакот се граделе две до три одаи и куќа, каде се готвело. Овој тип на живеалиште во зависност од отвореноста на чардакот кон надворешниот простор, може да се третира како отворен (Секирци, Штавица, Беловодица, Мраморани - Прилепско Поле; Кален, Бонче - Мариово) или затворен (Мраморани - Прилепско Поле). Живеалиштата без чардак, од затворен тип, поретко се граделе со приземје и кат, и не се карактеристичен тип за овој регион (Штавица, Врбјани, Големо Коњари - Прилепско Поле).

Со слични просторни карактеристики се граделе и братските куќи, со затворен или отворен чардак, но сепак со поголем габарит и најчесто со две издвоени просторни целини (Бонче, Крушеица- Мариово)

Кулите на беговите во Прилепско се споменуваале во почетокот на 20-от век, но биле во многу лоша состојба, напуштени од турците. Забележани се остатоци на Бегова кула во Големо Коњари. Таа била градена во приземје и кат, и наликувала на чардаклиите од овој регион, со издолжена основа. Во приземјето покрај тремот имало уште две помошни простории, додека на катот имало чардак по целата должина, одаја и куќа. Во Крушеица постојат остатоци од бегова кула со правоаголна основа, која според кажувањата на жителите и остатоците од нејзината градба, имала три нивоа и наликувала на вистинска средновековна кула. Во ова село постои уште една кула со помали димензии со една просторија, во приземјето и на катот до кој се доаѓа со надворешни каме-

ни скали. Во Врбјани била изградена голема Бегова кула каде од нејзините остатоци можеме да констатираме дека имало голем број на вградени амбари каде се складираше житото, во две нивоа. Преградите биле поставени странично покрај сидовите додека средишниот дел бил слободен и служел за работа. Овој распоред овозможувал вентилација на просторот и ракување со житото. На одредени бегови поседи кулите служеле за престој на бегот за време на жетвата, за собирање и складирање на житото.

Во селото Мажучиште била изградена една од најубавите бегови кули во овој дел на три нивоа, која наликувала на градските куќи од овој период. По сите нивоа нејзиниот простор бил поделен на две засебни целини. Во приземјето имало трем, првиот кат имал засебен простор за амбар, додека на второто највисоко ниво биле одаите, од каде се гледала околина на поседот на бегот. Највисокото ниво имало поголема површина, со еркерите кои го збогатувале надворешниот изглед на кулата. Слична кула имало и во селото Пешталево, каде просторот за амбарите бил во приземјето. Кај оваа кула особено внимание било посветено на уредувањето на ентериерот.

Беговите кули претставувале градби кои имале одреден статус кај населението, како градби со високи градежни и естетски вредности. Во кажувањата на населението кулите биле највисоки градби, со посебно опремени ентериери, за кои се говорело и се пренесувале кажувањата на следните генерации. Затоа овие градби се градени на места кои овозможувале прегледност на пошироката околина, но и удобно живеење во летниот период, за време на жетвата.

Едноделната куќа претставува првична форма на живеалиште, се градела во Мариово, и наликувала на слични градби од куќите од Прилепско Поле. Таа била изградена со камени сидови и покриена со камени плочи. Еднопросторното живеалиште подоцна било поделено на пондила за стоката и дел со огниште - тланик, за готвење, работа и престој преку денот (Витолиште, Бонче). Подоцна се развило во повеќепросторно живеалиште, каде кон дворното место се поставил отворен трем. Подоцна се појавила потребата од подрумска просторија за складирање на храната, со вкопување во стрмниот терен под приземјето (Чаниште, Бонче, Витолиште). Во приземјето имало трем (Витолиште) или пондила со одаја и куќа (Чаниште).

Куќи чардаклии се граделе после 1920 година (Старавина), а во Орле се споменува дека најстарата куќа што се памети била *чардаклија*. Во бу-

гарско време куќите се правеле на три нивоа, на стрмен терен. Чардакот бил простран по целата должина на куќата или на едниот агол, со пристапни дрвени скали од надвор (Будинарци). Куќата од типот чардаклија се развивал и најчесто се градел и покрај планинските климатските услови.

Братските куќи се граделе во долг период, со поделени простории или како сосема издвоени просторни целини во една градба. Тие секогаш имале трем преку кој се влегувало во пондилата, куќата или одајата. Братските куќи се граделе во приземје (Крушеица) или во две нивоа како чардаклии (Чаниште).

На главната врата од внатрешната страна се поставувал систем на затварање на вратата - *мандало* (Кален, Витолиште), *сурме* (Кален) или *канџи* со метална шипка (Витолоште).

Препознатливи народни градби во Мариово покрај приземната камена куќа се амбарите кои доминираат покрај живеалиштата. Значењето на овие градби било уште поголемо со фактот дека во одреден период во нив се живеело. Тие најчесто се градени од камен во приземниот вкопан дел, додека поретко горниот дел каде се чува житото правени од дрво, но најчесто целосно се градат од камен што била нивна основна карактеристика. Овие мали градби имаат влезни врати во двете нивоа со полукружни рамки од обработени камени блокови. Покривот бил граден со камени плочи, што се надоврзува на структурата на камените сидови и се вклопува во мариовскиот пејзаж, каде доминира карпата и оголените планински површини.

Внатрешна обработка

Живеалиштето се обработувало од внатрешната страна во последната фаза на градењето. Во зависност од конструкцијата и естетското обликување на градбата се создавал одреден ентериер кој бил прилагоден на потребите на семејството и локалните веќе востановени сваќања за потребите на човекот, за негово секојдневно функционирање. Просторот се прилагодувал на занимањето на семејството, на бројот на членовите и економските можности на домаќинот.

Огништето најчесто се градело во одајата или во куќата, и се разликувало во одредена област според формата на украсната капа на одводниот горен дел преку кој чадот се изнесувал надвор од куќата. Најчесто преовладувале правилни геометриски форми: правоаголна (Чаниште, Зовиќ - Мариово; Беловодица, Тројаци - Прилепско Поле).

Прозорците и вратите претставувале гранични елементи кои го поврзувале внатрешниот со на-

дворешниот простор кои најчесто се украсувале, со што се потенцирало нивното значење.

Внатрешните врати имале богата декорација, најчесто решена со профилирани лајсни и едноставни геометриски елементи (Обрешани, Пешталево, Г.Коњари, Мраморани - Прилепско Поле,) или имале превземено одредени декоративни детали од вратите од градската куќа, од истиот период (Царев Двор - Горна Преспа). Притоа на чардакот се граделе две врати од одаите, со заедничка дрвена декорирана рамка (Витолишта-Мариово). Долапите биле вградени во камен сид, со вратнички со правоаголна форма, и едноставна геометриска профилација .

Од покуќнинските предмети често се употребувал градскиот ковчег кој се изработувал во втората половина на 20-от век, кој имал правоаголна форма со едноставна линиска декорација од надвор, а од внатре бил обложен со декоративно платно. Капакот бил со цилиндрична полукружна или правоаголна форма, како влијание од дизајнот на европските уметнички форми (Прилепско). Сандаците со полуцилиндрична или правоаголна капа имале поскумна декорација однадвор и биле обложени со декоративно платно од внатрешната страна (Прилепско Поле). Стомните со вода се чувале во водник, имало соленик за чување на сол, лажичарник за прибор за јадење, пиралка за перење, весло или лопата за печење леб во фурната, пепелашка за чистење на фурната и др.

Ентериерот на селската куќа во овие етнички предели имала скромна содржина кои ги задоволувала основните потреби на просечното семејство. Мал бил бројот на домаќинства кои можеле да си дозволат полуксузна опрема. Единствено интензивна геометриската декорација била забележана на одредени предмети (сандаци, полици и др), како резултат на различниот пристап на самоуките мајстори, кои народната декорација и уметност ја создавале врз основа на инспиративното богато народно творештво на одредена етничка област, додека во конструктивно естетскиот пристап не се забележуваат големи различности.

Надворешна обработка

Завршната форма на живеалиштето се добивала со обработката на надворешните површини. Надворешна форма ја сочинувале главната влезна врата, бројот, ритамот и декорацијата на прозорците, декоративните детали на чардакот, формата на скалите, дрвените столбови, еркерите и др.

Геометриската декорација се применувала на средишната лајсна која ги поврзува двете крила на вратата (Беловодица - Прилепско Поле; Кру-

шеица, Мариово). Над вратата често се градел отвор во вид на прозорец со метални решетки, за проветрување и осветлување на тремот (Бешиште, Мариово).

Споредните влезови и влезовите во амбарот се градени со еднокрилна врата (Крушевица, Бонче - Мариово; Беловодица, Мраморани, Мажучиште -Прилепско Поле), а поретко и главната двокрилна врата (Витолиште, Чаниште, Дуње, Бонче - Мариово), со рамка од обработени камени блокови со лачен завршеток од горната страна (Мажучиште - Прилепско Поле). На највисокиот дел од рамката на вратата се поставувало испакнато дрво, кое било во функција за закачување (Кален). Прозорците имале метални решетки (Големо Коњари - Прилепско Поле), по половината или целата височина на прозорската решетка. Прозорците од надворешната страна имале едноставна геометриска декорација, со рамка од дрво или изведена во малтер со потенцирање на средишната горна линија со додатна геометриска декорација (Бешиште - Мариово; Големо Коњари - Прилепско Поле). Поретко имале дрвени капаци од надворешната страна со правоаголни полиња и применета геометриска декорација (Витолиште-Мариово). Прозорците во подрумот од надворешната страна имале едноставна дрвена правоаголна конструкција (Бонче - Мариово, Беловодица - Прилепско Поле) или полукружна, со обработен камен блок (Витолишта, Кален, Бешиште, Дуње, - Мариово;) или правоаголна со камен блок од горната страна (Чаниште - Мариово).

Натпрозорник од профилирана штица поретко се применувала (Мажучиште - Прилепско Поле), како влијание од декорацијата од градската куќа. Геометриска декорација со профилирани штици била употребена на оградата од чардакот со правоаголни, тријаголни и полукружни форми (Бешиште -Прилепско Поле).

Декорирани косници на еркерите се поретко применувани, најчесто кај беговите кули (Мажучиште - Прилепско Поле).

Оџаците кај камените куќи се правоаголни, изградени во камен, со правоаголни отвори за чадот, а покривањето било најчесто со камени плочи или поретко со ќерамида (Прилепско). По формата најчесто биле правоаголни или издолжени, а поради големата сопствена тежина се внимавало да се потпираат на камен сид.

Стреите кај камените Мариовски куќи се градени со камени плочи, кои се редени со постепено исфрлување кон надворешната линија, со што се формирала камена стреа која се сметала за цврсто и трајно решение, складно естетски и колоритно

вклопено со камените покривни плочи и сидот од камен (Бешиште - Мариово).

На чардакот поретко се сретнува профилација и геометриска обработка на челните хоризонтални дрвени греди под стреата и седлата од столбовите (Бешиште, Будинарци - Мариово). Бацата најчесто се градела на највисоката линија од покривната конструкција со отвор со лачна форма со едноставна декорација (Костинци - Прилепско Поле).

Сите овие елементи од надворешното обликување на куќата биле успешно вклопена во една целина и формирале препознатлив изглед на живеалиштето.

Организација на градителите

Во прилепскиот регион едно од најзначајните занимања на населението било градителството, но и резбарството и зографството. Градителството се интензивирало благодарение на односот на локалното население кон градителскиот занает и доселувањето на Мијаците, Власите и Дебраните при крајот на 18-от и 19-от век, но и економскиот развој на градовите. Мијаците се доселиле во Прилепско, работеле организирани во мешани или тесно специјализирани тајфи, кои оделе на печалба во Србија, Романија и Бугарија. Токму од оваа работа произлегува и интензивната европеизација во стилското обликување при градбата на куќите, што било најизразено кај градската куќа, но извршило одредено влијание и при градбата на селската куќа од истиот период. Градителските тајфи со најголем интензитет работеле на градбата на јавни објекти, црковни и семејни градски куќи, а во помал обем на поимотните селски семејства. Но градителската дејност на далеку познатите градителски тајфи извршиле големо влијание врз работата на локалните градителски движења, што особено се одrazilo на формата на селската куќа. Мајсторските групи најчесто работеле во непосредната близина, во соседните села или тие кои биле оддалечени до еден ден одење пеш, во 19-от и првата половина на 20-от век.

Друга форма на градење на куќите и стопанските објекти, ја сочинувало активноста на локални селски мајстори кои работеле најчесто во своето село или во неколку околни соседни села. Тие имале знаење на градителскиот и мајсторскиот занает, во толкава мерка што можеле да ги задоволат вообичаените потреби на семејствата, без поголемо навлегување во креативноста на конструкцијата и формата на градбата. Сепак овие локални мајстори допринеле за збогатување и одржување на народното градителско творештво, кое било прилагодено на секојдневните потреби на чо-

векот. Тоа се однесува на занаетчиите кои граделе куќи, амбари, штали и други стопански објекти во дворот, но и мајстори кои изработувале коли, сандаци и други покуќински предмети.

Според тоа можеме да одредиме неколку најчести движења на градителските тајфи кои потекнувале од поголеми градителски центри како Струшки Дримкол и од Смилево. Од овие предели населението најчесто се занимавало со народното градителство и во најголема мерка работеле во западниот дел на Македонија, а најмногу во соседните етнички предели, од каде потекнувале. Познати биле градителските тајфи од Смилево кои работеле на пошироката територија во Мариово (Витолишта) до каде се одело пеш на три недели (Чаниште). Од Смилево се споменуваат мајстори кои работеле во Бонче. Во Смилево се забележани мајстори кои имале најголеми тајфи и богата градителска дејност, кои работеле во околните етнички предели, па и пошироко на територијата на Македонија.

Селски, локални мајстори, *селски луге кои си ги граделе и своите куќи и стопанските згради*, се споменуваат во Прилепско и Мариово.

Според организацијата на градителските тајфи, и во зависност од обемот на работа тие претстојувале со различна должина, во одредено место. Градителите работеле во тајфи за една куќа околу три недели (Мариово). Бројот на мајсторите во една тајфа зависел од обемот на договорената работа и должината на времето за кое треба да се изгради куќата. Најчесто во една тајфа имало од два до десет мајстори, во зависност од тоа и бројот на калциите се движел од еден до четири. Времетраењето на градењето се движело од две недели до еден месец, во зависност од големината на куќата и договорот околу донесувањето на материјалот за градба и негова обработка. Понекогаш тајфите во зависност од бројот на членовите, работеле наеднаш на три (Чаниште-Мариово) или на повеќе куќи (Топлица - Прилепско Поле). Мајсторите работеле во летниот период најчесто од Март до Октомври. Во Мариово во средината на 19-от век „куќа се градела со 7 гроша, вол се купувал со 8 гроша, а овцата чинела 60 пари“.

Мајсторските тајфи биле група на градители и занаетчиите, кои се формирале заради градење куќи и стопански објекти, или пак се формирале по потреба за одредена пазарена работа. Тие најчесто потекнувале од едно село или од една етничка област, понекогаш биле и во роднинско сродство, а најчесто било потребно добро да се сложуваат и успешно да ја завршуваат пазарената работа. Групите биле предводени од еден мајстор кој бил најискусен и најдобро го познавал градителскиот

занает, но и требало добро да ја договара и организира работата, сè до нејзиното завршување, и делењето на добиената заработувачка.

Пред да стане мајстор секој работел три до четири години како *калџија*. Со стекнатото искуство подоцна работи како мајстор. За *калџија* побрзо се учело, ако бил роднина на мајсторот.

Мајсторските групи покрај познавањето на народното градителство, ги почитувале верските народни обичаи, при што имале одредени верувања поврзани со нивната работа. Кога тргнувале градителите на работа или печалба, од одредени причини верувале во лоша среќа ако на патот ги пресретне стара жена, „враќај се назад, ако врне или на невреме големо (падна рофја) со гром, се враќаш назад“ .

Мајсторите не работеле на Петровден и други празници. На 23 Февруари на Харалампџија, сите мајстори се собирале во селската меана. Тие правеле крст, а тој што го имал добиениот крстот се нарекувал домаќин или газда, при што ги собирал парите, кои се собирале со години, а се давале за црквата и за вдовици. Притоа тој не смеел да биде болен.

Подготвителните работи за куќата по договор ги извршувале мајсторите или домаќините, од што зависела и пазарената работа. Мајсторите правеле непечени тули - *плитар*, ги сечеле, потоа се печеле и ги всидувале во куќата. Кога плитарот го правеле домаќините си замале аргати. Додека се прави куќата *се цети дрвото пред куќата, бичкициите го делкаат дрвото, ги бичат дрвата*. Плитарот го правел мајсторот со калап од 10 парчиња. Мајсторот со маали (метална алатка за израмнување), ги израмнувал парчињата од земја - *црвеница*, кои се правеле во близина на куќата, при што се внимавало во смесата да нема камења. Од надворешната страна со чорбеста кал како врзно средство, се подигале сидовите. *Калџиите* правеле наеднаш по 10 плитари со самар, при што се ставало иситнетата *'ржаница* во смесата. При редењето на плитарите во хоризонтален правец, се зајакнувале со дрвени греди - „со појаси се врзуваа“. Поради стабилноста на живеалиштата, често во долните слоеви или во приземјето се сидало од камен, а на катот или горните слоеви на сидот со плитар.

Пред да се гради куќата мајсторот ги почитувал потребите и желбите на домаќинот, при што заедно ги одредувале распоредот на просториите, големината и мерките на куќата (ги одредувал домаќинот), број на пенџериња, врати итн. Планот за куќата го правел главниот мајстор, кој редел колци, го ставал првиот колец, а потоа се почну-

вало со копањето. Главниот мајстор одредувал до каде ќе бидат прозорците - *пенџерињата*.

При одењето на работа градителите вообичаено носеле одреден алат, и сопствени алишта за работа и спиење, кога претстојувале подолго време. Се земале плачките и алатите на рамо и се тргнувало на работа. Мајсторите носеле алат со себе: чекан, мистрија, пила, тесла, а носеле покривач - *веленце*, направено од волна од коза- сакме, или ткаени кебиња. На себе имале опинци изработени од кожа од вол или свиња. Мајсторите мереле со летва - *мераче, од крај до крај*. Мајсторите носеле панталони (шалвари) со палто (минтани), на нозете говешки опинци од сушена кожа, кои самите ги правеле, врзани со ортома, а со *s'мби* се правеле дупки. Покрај тоа носеле една крпа за бришење. За работа со ситнење на песок или земја носеле сито или прат. Тие спиеле во плевната или во старата куќа. Во сабота се враќале дома, а во понеделник пак тргнувале на работа. Во недела кога се враќале во своето село, најчесто се пазареле мајсторите и си земале деца, аргати и *калџии*. За време на задругата во мајсторска група работеле осум членови, а на чело бил бригадир. Во групата имало и дограмаџија кој ги изработувал вратите, прозорците и душемето (Витолишта - Мариово). *Кошар* се нарекувал мајсторот кој ги обработувал парчињата камен кои се поставувале на аглите (Витолиште- Мариово). На крајот се обележувала годината на градење на куќата на предната страна на челото, на едно парче камен - до двеста кила.

Градежни материјали

Основниот градежен материјал за живеалиштата и стопанските објекти, народниот градител го земал во необработена форма, како каменот или го дообработувал, дрвото, каменот и земјата, од непосредната околина. Секоја населба имала свои места кои најчесто се нарекувале мајдани, мадеми, од каде населението можело слободно да зема, односно да транспортира материјал до местото на градбата. Тие места се нарекувале според локални топоними или народни имиња кои се пренесувале низ генерациите. Наоѓалиштата можеле да бидат локални, кои припаѓале само на едно село, кои се наоѓале во неговата најблиска околина или заеднички за неколку села, како поголеми наоѓалишта или шуми. Често каменот се замал и од срушени куќи или срушени градишта, *од нивјето, коријата, реките, утрината* (Дреновци - Прилепско Поле). Најупотребуван материјал за градење од околината бил каменот. Тој се употребувал како син, бел, црн, речен за градење или како плочи за покривање. Покривањето на куќите и стопанските објекти со камени плочи

било забележано од планината Крваштина носеле црни плочи, лиснат камен кој се расцепувал, а домаќинот со добици ги донесувал низ планината, бидејќи не постоел пат (Витолиште-Мариово). Во Беловодица носеле гранитни плочи за покривање од ридот Змер, кои ги носеле со маски и добици (Беловодица-Прилепско Поле). Камен за градење црн, бел или црвен (Витолишта-Мариово), се собирал кога надоаѓала реката околу селото. За кошницата се употребувал помек камен - лекуш (Витолиште-Мариово).

Во прилепско дрво за градење на објектите најчесто се користело јасиково кое го донесувале од речните корита, тополите, врбите, буковина, дабовина и јасика, од реките, полето и нивите. Во Витолиште од месноста Цветков паленик се донесувало дрво, бел бор или црн (за изработка на прозорци и врати), како јамско (необработено). Дрвата ги носеле со волови, со ланец, со влечење, при што помагале роднините. Дрвото не се оставало да се исуши, се влечело со волови, со должина до дванаесет метра. За собирање на каменот и дрвото помагале сите од селото но најмногу браќата (најчесто четири до пет).

Земјата се користела како помошен градежен материјал во различна форма. Земјата најпрво се собирала од околината или од места од каде во селото била позната дека нејзините својства одговараат за користење при градењето. Земјата најчесто се мешала со плева, а се користела како врзно средство при градба на сидови од делкан или кршен камен. Обработената земја во форма на кал се користела за премачкување, односно формирање на заштитен слој на сидот од камен или бондрук, од внатрешната или надворешната страна. Притоа сидот добивал мазна израмнета површина и естетски изглед. Од земја се правеле подовите, каде земјата се израмнувала и набивала. Од глиневата земја се изработувале плитар, ќерпич, но и печени цигли и ќерамиди.

Плитарот за сидање го подготвувале домаќинот и семејството (Мраморани-Прилепско Поле). Околу педесетите години (1953 година) се донел закон за градење со цврсти материјали, од кога почнало градење со *плитар* (Врбјани-Прилепско Поле).

Чатијата се правела со калкан или со *мајуа* заради нејзината цврстина и носивост на товарот, а за другата конструкција на покривот се применувале букови дрва (Врбјани -Прилепско Поле)

Во народното градителство се применувала одредена терминологија која локално можела да варира, прилагодена на локалниот говор. Притоа се дејноста на градителските тајфи населението прифатило и одредена терминологија од нивната

професионална комуникација, која продолжила да се применува во секојдневието и од страна на локалните селски мајстори. Сепак мајсторската терминологија најповеќе се задржала кај градителските тајфи од Смилево (Железник), која се негувала и развивала низ повеќе генерации, третирана како таен градителски јазик.

Ориентација и поделба на просторот на куќата

Најголемиот дел од обичаите кои се поврзани со просторот на живеалиштето, се одвивале во куќата, а се однесувале на третманот на просторот и границите на куќата. Тоа било во голема мера изразено кај првичните едноделни живеалишта, каде постоела едноставна поделба на просторот, според намената, функцијата, хиерархијата во семејството и неговата големина.

Кај едноделната мариовска куќа постоеле два влеза, главна врата и мала врата на задната страна, преку кои се остварувал контактот на внатрешниот простор со непосредниот стопански двор, односно природата. На тој начин вратата претставувала гранична линија помеѓу внатрешниот и надворешниот простор. Прозорците имале мал отвор, за светлина и вентилација и прегледност кон надворешниот простор.

Поделбата на просторот и неговото користење се почитувало и при пречекувањето на гостите во куќата за време на празничните или семејните веселби.

Во Прилепско гостинот штом влезе во куќата го повикувал господ, се ракувал со домаќинот, се бакнувале, потоа гостинот седнувал. Веднаш потоа сите членови на семејството по година на старост му приоѓале на гостинот, му бакнувале рака и прашувале за здравје. За време на празникот Ѓурѓовден во Прилепско дете или возрасен од семејството со врбови гранчиња од реката ги украсувале сите згради.

Кај традиционалниот тип на мариовска куќа од 19-от и почетокот на 20-от век, која била изградена од камен, внатрешниот простор бил поделен со една долга греда, на горни крај - *тланик*, со огниште каде живееле луѓето и долни крај - *пондила*, за добитокот. На овој начин просторот на куќата добил два издвоени простори. На тланикот се одржувале сите семејни веселби и обредите кои биле од витално значење за опстанокот на животниот простор на семејството. Притоа овој простор кој се користел за живеење, готвење, работа и спиење бил поделен на *машки* кат и *женски* кат. Просторното и симболичкото значење на овој простор се почитувало при обредните дејствија, кои позитивно влијаеле на опстанокот на се-

мејството. На овој начин јасно бил издвоен просторот, каде на машкиот кат седеле мажите, гостите и децата на одредена возраст, додека женскиот кат бил поврзан повеќе со подготовката на храната, каде стоеле ноќвите и другите покуќнински предмети. Огништето како средиште на горниот кат имало централно место за функционирањето на куќата. Сите обредни дејствија и верувања, за време на раѓање, свадба празници или умирање, биле поврзани со огништето.

Постоеле народни верувања околу опстанокот на куќата, поврзани со сонот или оштетување на дел од куќата. Ако се сонело сидање на мала куќа, се верувало дека не оди „на арно“, или ако се срушел оцакот, коше или дел од покривот се верувало дека домаќинот ќе умрел и ќе немало напредок во куќата. Сите верувања поврзани со куќата биле во прилог на заштита на нејзиниот опстанок, што говори дека семејството се обидуvalo да го заштити својот животен простор.

Обичаи при градење

Чинот и времетраењето на градење на куќата за домаќинот и семејството претставувало исклучително значаен период кој донесувал големи промени на формата и просторот на живеалиштето. Затоа на овој чин му се давало особено обредно значење, кое се практикувало во неколку фази за времетраење на градењето. Обредните активности се вршеле за време на одредени значајни моменти: при изборот за место за градба, при започнување на градењето, при поставувањето на темелите, при подигањето на ѕидовите, ставањето на покривот и влегувањето во новото живеалиште.

Местото за градба го одредувал домаќинот, а се советуval и со мајсторите непосредно пред започнувањето на градењето. Местото за градба требало да биде суво, со јужна ориентација и во заветрина. Куќа не се градела на туѓо место, на гранична линија со соседот или друг вид на меѓа, како и на други места кои се сметале дека имаат витално значење за опстанокот на човекот (гумно, гробишта, раскрсница и др.) Кога се градела нова куќа во стариот семеен двор, врз основа на дотогашното искуство, се одредувало место за новото живеалиште, поволно во однос на другите стопански објекти и во однос на старата куќа. Со градење на куќа се започнувало најчесто во март или во април. Овој период се сметал за најповолен за започнување на градење, за да може најдоцна до крајот на летниот период да се заврши комплетно градбата. Притоа се внимавало месечината да била „на новина“ загуб (Мариово).

Приложувањето на жртвуваното животно било со цел да се заштити семејството и градбата од надприродните сили, со што домот преку обредот добивал живот и се верувало во неговиот напредок.

За курбан најчесто се колело јагне (Бонче, Кален, Беловодица, Топлица - Прилепско Поле), кое требало да биде машко (Дреновци-Прилепско Поле), мало (Костинци-Прилепско Поле), „како ќе ја најдеш“, или браф (Бонче, Кален-Мариово; Беловодица, Топлица-Прилепско Поле), коза (Мариово). Курбанот при обредот вообичаено се колел на десна страна (Беловодица, Скочивир-Прилепско Поле), односно на источната страна (Витолиште-Мариово; Беловодица; Врбјани-Прилепско Поле;), од спреда (Костинци-Прилепско Поле), на првиот камен од темелот. Со крвта се поминувало наоколу над темелите; Обрешани-Прилепско Поле),

Притоа во темелот покрај отсечената глава од курбанот, се ставала светена - крстена вода (Бонче-Мариово), босилок (Дреновци-Прилепско Поле; Витолишта, Старавина-Мариово;), киски (Костинци, Дреновци-Прилепско Поле; Витолишта - Мариово),. Покрај цвеќето понекогаш се практикувало да се приложува сребро (Мраморани - Прилепско Поле, живо сребро (Дреновци-Прилепско Поле; Витолишта - Мариово). Поретко се приложувало црвено вино (Костинци, Дреновци - Прилепско Поле; Витолишта - Мариово), чешел, огледало (Витолишта - Мариово) или „барде“ со вода (Крушеица - Мариово). Во јазикот на главата од жртвуваното животно се ставало светено масло или сребрена пара, а на главата се ставал црвен конец (Дреновци), а притоа се палеа свеќа (Мраморани-Прилепско Поле). Се верувало дека од црвениот конец „ѓаволот бегал од куќата, а ангелот, Господ и среќата влегувале во куќата“ (Дреновци-Прилепско Поле). Металните пари и маслото се приложувале со верување дека нивната цврстина по магиски пат ќе се пренесе на стабилноста на градбата и ќе ја заштити од нејзино оштетување или рушење. Додека бардакот со вода се приложувал со верување дека ќе има вода во куќата. Притоа поп не се викал, освен ако семејството имало пари да плати (Дреновци-Прилепско Поле). Закланото животно го јаделе мајсторите и домаќинот (Бонче, Кален, Витолишта - Прилепско). За време на ритуалното приложување на жртвата, благословувањето и прилозите кои се принесувале притоа, се применувале во различна форма во зависност од локалната народна форма за обредот. (Намичев, 2005)

Особено се обрнувало внимание на времето на чувањето на темелот, како опасен период за неговата безбедност, да се заштител од магии и опасни

дејствија, кои можеле да бидат предизвикани од минувачи или од некои селани за кои се верувало дека можат со негативни дејствија да и наштетат на куќата и благосостојбата на семејството. Во прилог на тоа се практикувало домаќинот да го чува телемот .

При поставување на чатијата се ставало цвеќе - киска (багрем, Кален-Мариово; Костинци; Марморани - Прилепско Поле), ружа, летни шапчиња (Крушеица-Мариово), родно дрво (Дреновци - Прилепско Поле), зелено гранче (Дреновци-Прилепско Поле), слива, јавор, „авра“ (Тројаци-Прилепско Поле), босилок (Марморани-Прилепско Поле), на највисоката греда, како и дрвен крст (Бонче, Костинци, Дреновци - Прилепско Поле). Родното дрво се ставало со верување дека во куќата ќе се раѓале повеќе деца (Дреновци - Прилепско Поле), на зелено - на здравје да било (Тројаци - Прилепско Поле). Кога куќата се чатосувала најпрво домаќинот дарувал кошула , а мајсторите чукале со алатот (Дреновци - Прилепско Поле) и благословувале :

„ајде чатијата се фрла, куќата се чатисува, кој милува да му ја честита куќата (Тројаци - Прилепско Поле), да му се живи децата (Костинци - Прилепско Поле), домаќинот ги сајдиса мајсторите, да му е жива домаќинката, што ќе посеи жито да му се роди, што ќе крми стока да му се плоди (Дреновци - Прилепско Поле), да му дае господ дар и берикет, нивјето родно да биде дар по полето, дожд да си заврши, стоката да е жива, да нема болест (Боротино - Прилепско Поле), да му чури ојакот, да му се живи челафта, да излаваат доктори од фамилијата (Витолишта- Мариово), оваа година куќа се правела, догодина свадба се правела, (Витолишта - Мариово).“

При поставување на чатијата се давал ручек, притоа се колело јagne (М.Коњари, Тројаци - Прилепско Поле). Пријателите и соседите донесувале подароци. Свечениот ручек се нарекува благословен. Притоа мајсторите се прекрстувале, и благословувале да му е жива фамилијата, со здравје да седат. На овој начин со обредните дејствија била заштитена куќата во сите нејзини витални точки од темелите до покривот.

Обредните дејствија продолжувале и во последната фаза при преземањето на новиот животен простор, односно при чинот на првото влегување и пренокување на семејството. Овој момент се сметал за опасен, притоа се применувале обредни дејствија за успешно и долготрајно среќно живеење на новооформениот простор.

На првото влегување во новонаправената куќа, прв влегувал домаќинот (Витолишта), и го палел огнот (Скочивир, Мало Коњари-Прилепско Поле).

На тој начин се избегнувале сите првични негативни дејствија, во кои се верувало дека можат да му наштетат на првиот што ќе влезе во куќата, затоа во повеќето случаи се праќал постар човек, да не им се наштети на помладите во семејството. Кога ќе се заврши градбата во куќата се правела гозба при што се колело јagne (Витолишта) кое го јаделе домаќините (Витолишта), а се носеле подароци како вино и ракија (Витолишта-Мариово).

Обредните постапки и одржување на обичаите околу градењето на живеалиштето, се потенцирале со верување за цврстина и трајност на градбата, со што биле заштитени од магии и негативни дејствија.

Заклучок

Народното градителство значи применување на одредена практика на градење која се базира на повеќевековното искуство на градителите, локалните сфаќања за просторот и изгледот на живеалиштето, од страна на домаќинот. Тоа се однесувало на начинот на прибирање на материјалот, сечење на дрвото, негова обработка, подготовка на земјата за премачкување и обработката на каменот. Пренесувањето на материјалите до местото на градбата секогаш се реализирало со помош на соселаните, кои заеднички си помагале меѓусебно. На тој начин градителството добива димензија на народна творба во која се вградени сите занаетчиски искуства во условите на поднебјето, односно употребата на градежните материјали од непосредната околина. Притоа се издвојувале неколку форми на веќе востановените типови живеалишта кои се развиле и во соседните етнички предели но и пошироко на територијата на Македонија.

Приземната куќа, едноделна или повеќеделна, како форма која била најприсутна во еден долг временски период, се до почетокот на 20-от век претставувала живеалиште кое се градело во планинските (Мариово), котлинските (Прилепско Поле), населби. Таа ги задоволувала потребите на едно семејство, била економична за градење, со локални материјали (камен, земја и дрво) кои се наоѓале во непосредната околина, а притоа климатските услови не влијаеле во голема мера на нејзината форма. Во планинските населби (Мариово) се граделе од камен со масивен ѕид, кој доминирал во надворешниот изглед, како и при покривањето со камени плочи. Нејзината форма складно се вклопувала во природната околина, со колоритот и цврстината на каменот, била отпорна во долг период.

Можеме да заклучиме дека приземната куќа се градела со форма слична на живеалиштата од

останатите региони во Македонија, но и во регионите на Балканскиот полуостров.

Куката со приземје и кат, со отворен или затворен чардак, се градела во речиси сите етнички предели, а најприсутна била во 19-от и првата половина на 20-от век. Иако со отворен чардак таа се градела во планинските (Мариово), и котлинските населби (Прилепско). Притоа нејзината конструкција имала слична форма и употреба на слични градежни материјали, во сите етнички предели. Народното градителство во најголема мерка влијаело при распространетоста на чардаклијата во овие предели, како и локалните потреби и верувања на семејството. Чардакот во македонското поднебје претставувал доминантен животен простор за работа, одмор, семејни веселби, одбележување на верски празници, обреди и други случувања од народното живеење. Токму затоа тој бил составен простор на скоро сите типови на живеалишта, независно од климатските услови и тип на градба.

Турските кули како градби во руралните населби имале градежни карактеристики, кои во свеста на селанецот се врежале како напишан стандард и модел за квалитетна и супериорна градба. Тоа се однесувало на нејзината височина, цврстината на градбата, како и на квалитетот на живеење, кое го овозможувал престојот во нејзините простори. Овие градби секогаш биле урнек за тоа што требало да содржи едно живеалиште за да биде цврсто, со естетски изглед и внатрешно уредување, но и да биде почитувано како такво во селската заедница. Затоа овие живеалишта цврсто изградени биле зачувани во еден долг временски период од нивното градење од 19-от век па се до втората половина на 20-от век.

Презентираните карактеристики на живеалиштата во овој регион имале свои одредени специфичности, но поради географската близина тие сличности се препознатливи во обработката на одредени детали: рамката на влезната врата од камен, на дограмациските работи, примената на материјалот за градење, уредувањето на ентериерот, што создало услови за сличности и на формата на живеалиштата. Притоа особено значајна улога одиграло движењето на градителските тајфи и искуството што тие го пренесувале и оставале како народно градителство во различни етнички предели, во доменот на начинот на градење, обработка на природните материјали, односот кон просторот и припадноста на живеалиштето. Начинот на живеење и обичаите создале сличности во начинот на користењето на интимниот простор во домот, употребата на слични предмети, дејствија и примена на одредена терминологија. Сето

ова создава јасна слика за значењето на народното градителство, која може да се истражува како една целина во овој етнички предел.

Список на информатори

Конески Драган (род.1932 год.) од с.Дреновци
Љубинка Јордановска (род.1927 год.) од с.Мраморани

Живко Јовановски, (род.1930 год.) од с.Боротино
Дончо Србиновски, (род.1913 год.) од с.Врбјани
Верка Јосифовска, (род.1934 год.) од с.Славев
Благоја Талески, (род.1927 год.) од Мало Коњари

Кита Бошевска (род.1943 год.) од с.Дуње
Стојче Митрески, (род.1922 год.) од с.Чаниште
Ангеле Маклески (род.1924 год.) од с.Витолишта

Тушо Трајков (род.1926 год.) од с.Витолишта
Трајко Костовски (род.1929 год.) од с.Беловодица
Блаже Цветковски (род.1922 год.) од с.Топлица
Крсте Наумовски (род.1931 год.) од с.Тројаци

Библиографија

Vasiljevic J.H. (1902) *Prilep i njegova okolina*, Beograd

Celebija E.(1957) *Putopis, odlomci o jugoslovenskim zemljama*. II. Sarajevo

Babic V. (1971) *Краток преглед на спомениците на културата на Прилеп и прилепскиот крај*, Народен музеј на Прилеп, Прилеп, стр.13.

Хаџивасилевиќ Ј. (1902) *Прилеп и његова околина*, Београд, стр.39

Трифунски Ј. (1970) *Битолско-прилепска котлина*, Антропогеографски проучувања, Скопје

Намичев П. (2005) *Руралната архитектура во југозападна Македонија*, Народно неимарство III, Музеј на Македонија, Скопје

Ekaterina NAMICHEVA, Petar NAMICEV

**THE TRADITIONAL ARCHITECTURE IN THE REGION OF PRILEP FROM THE 19TH
TO THE BEGINNING OF THE 20TH CENTURY**

Summary

The traditional architecture means the use of certain practice in building that was created through the centuries from experience, local understanding of space, and the appearance for the dwelling.

The ground floor houses, with one section or with more sections was the most present for a very long period, up to the beginning of the 20th century. These homes for living were made for settlements for mountain location (Mariovo) and in the valley places (Prilepsko Pole). These homes satisfied the needs for a family, economic for building by local materials (stone, earth, and wood), originating from the vicinity, and without influence from the climate in the form.

The ground floor with a first level, with open and closed porch (čardak), were built in all the ethnic regions, and was most prominent in the 19th century, and the first half of the 20th century. With open porch

(čardak) were built in the mountain region (Mariovo), and the valley region (in the Prilep region). The Turkish dwellings in the rural settlements had the building characteristics which for the rural people had the standard and model for superior building.

The presenting the characteristics for the homes in this region have certain features, as the result of the geographic vicinity, and also the similarities become noticeable in some details: the frame of the entrance door was made of stone, the carpenter works, the used materials in building, the interior arrangement, and creating conditions for similarities and the form for the dwellings. Of great importance had the building groups (tajfa), their knowledge that was passed to others, a legacy of traditional building in different ethnic regions, the approach of building, the use of natural materials, the relation to the space, and the connection to dwelling.



1. Изглед на стопански објекти, Мариово



2. Изглед на ограден ѕид од улица, Витолиште, Мариово



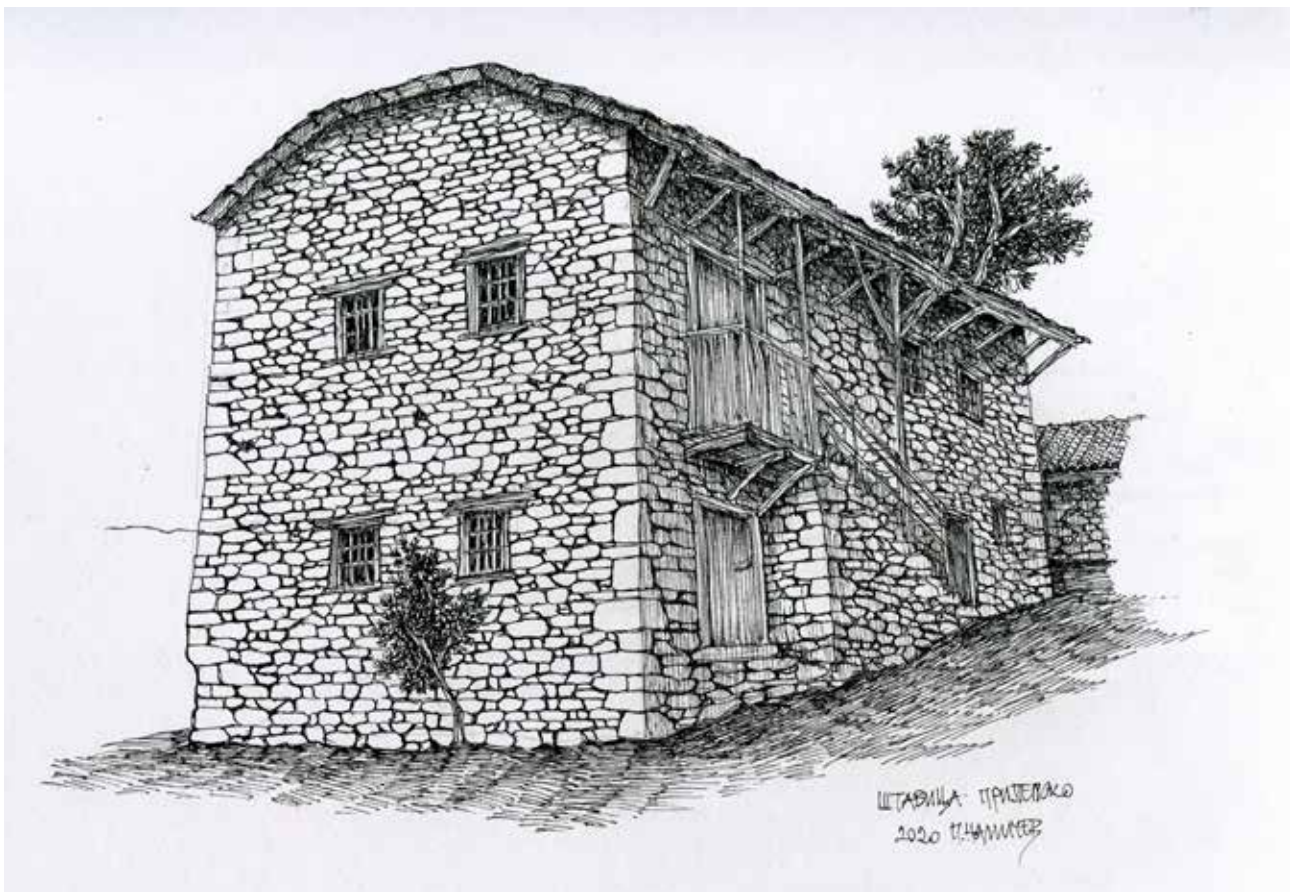
5. Изглед на Амбар, Мариово



6. Изглед на кула од камен, Мариово



7. Изглед на сокак со куќа , Мариово



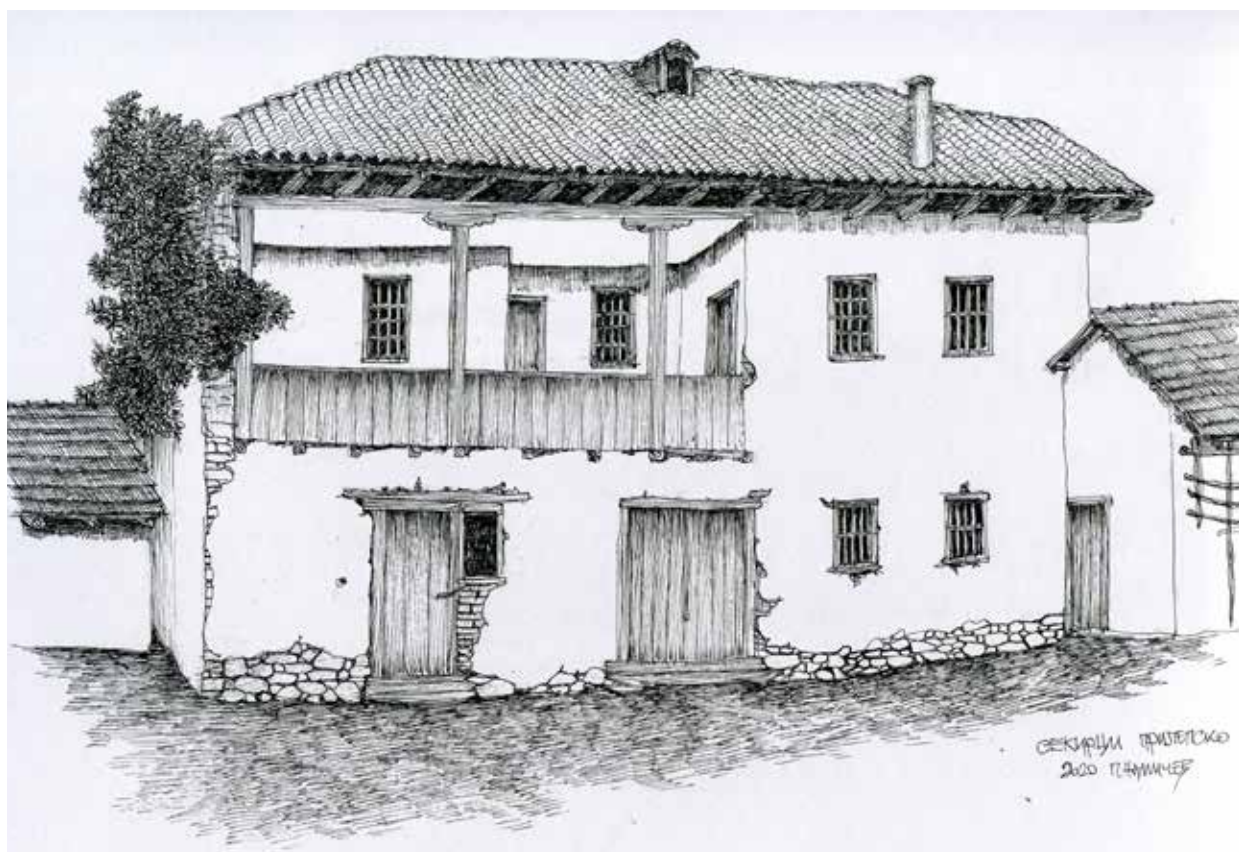
8. Изглед на куќа на два ката, Штавица, прилепско



9. Изглед на куќа на два ката, Врбјани, прилепско



10. Изглед на куќа на два ката, прилепско



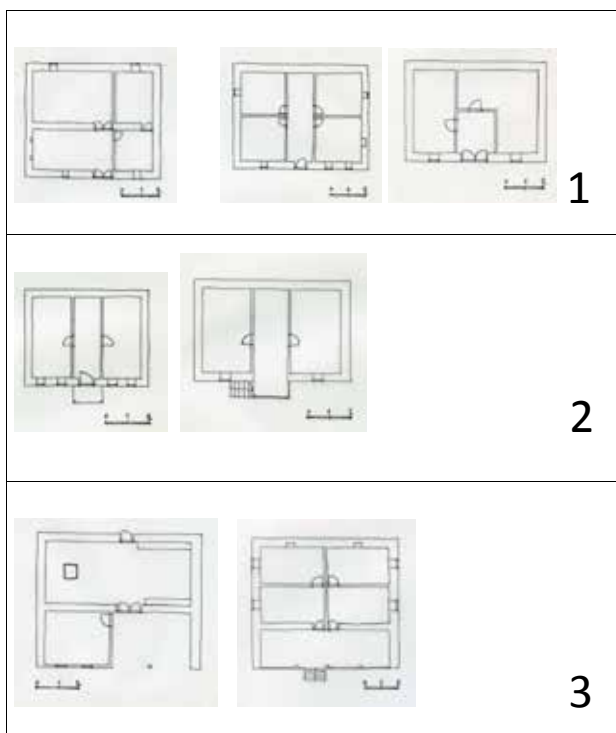
11. Изглед на куќа на два ката - чардаклија, Секирци, прилепско



12. Изглед на куќа на два ката - чардаклија, Ореовец, прилепско

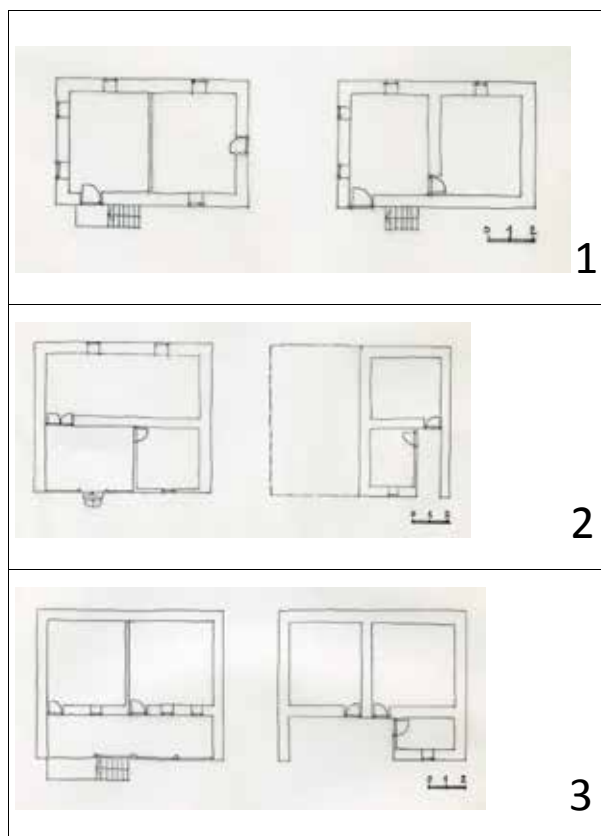


13. Изглед на бегова кула, Мажучиште, прилепско



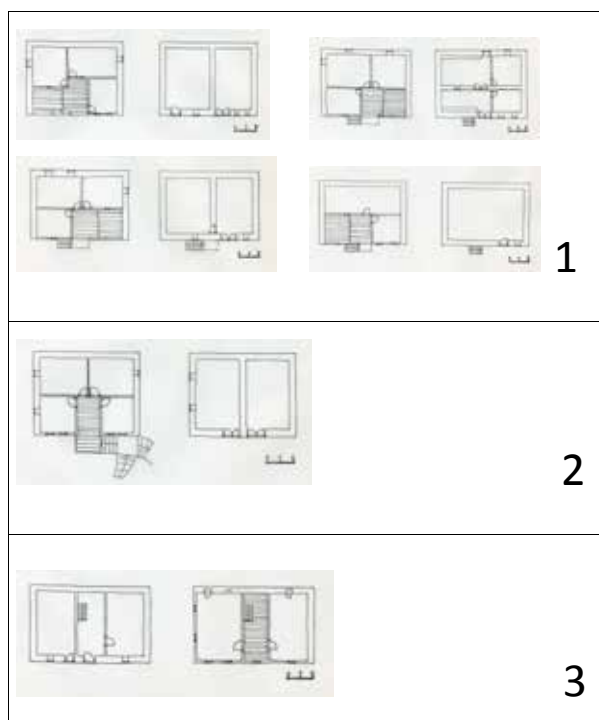
Основа на приземна куќа: 1. Затворен тип (Бонче, М.Коњари), 2.Отворен тип со средишен трем (Забрчани, Мраморани), 3.Отворен тип со страничен трем (Брбјани), трем по широчина (Штавица).

14. Табла 1



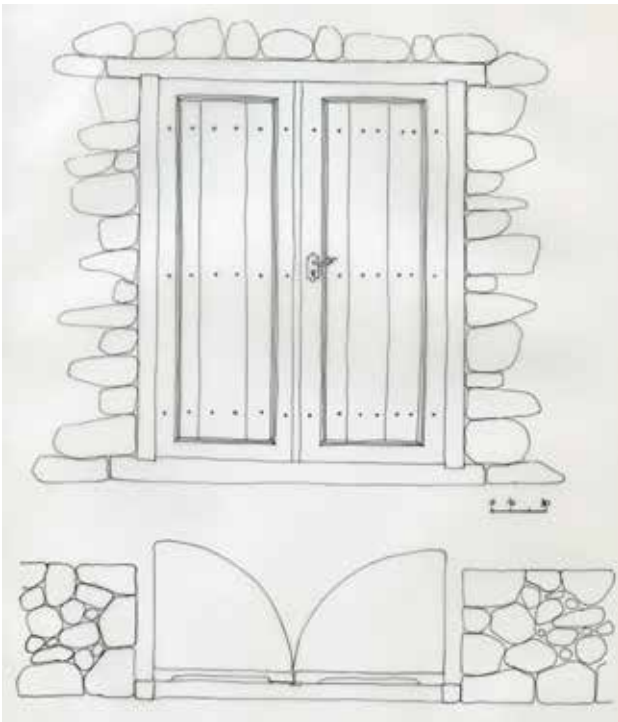
Табла 2. Основа на приземна куќа со вкопан подрум: 1.Затворен тип без чардак (Штавица), 2.Отворен тип со трем (Бонче), 3.Отворен тип со чардак(Бонче)

15. Табла 2

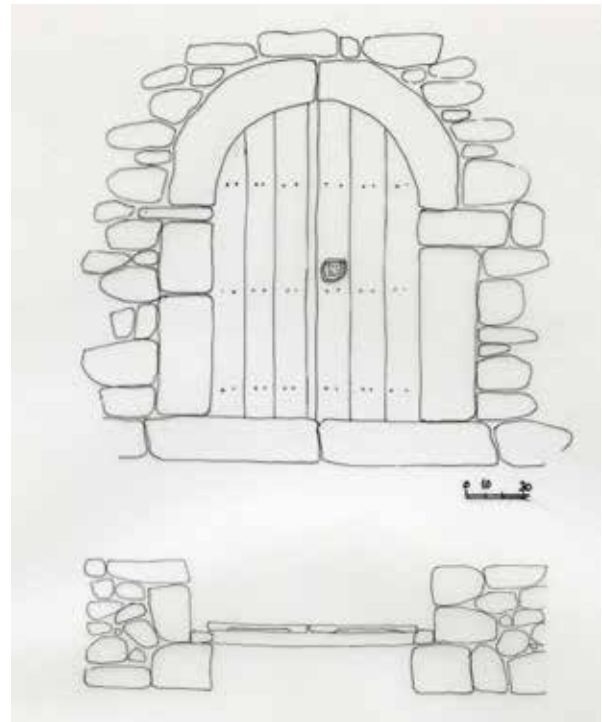


Основи на приземје и кат на куќа-чардаклија: 1. Со странично поставен чардак во однос на основата (Кален, Секирци), 2. Средишно поставен чардак (Беловодица), 3.Чардак по целата длабочина на основата (Мраморани)

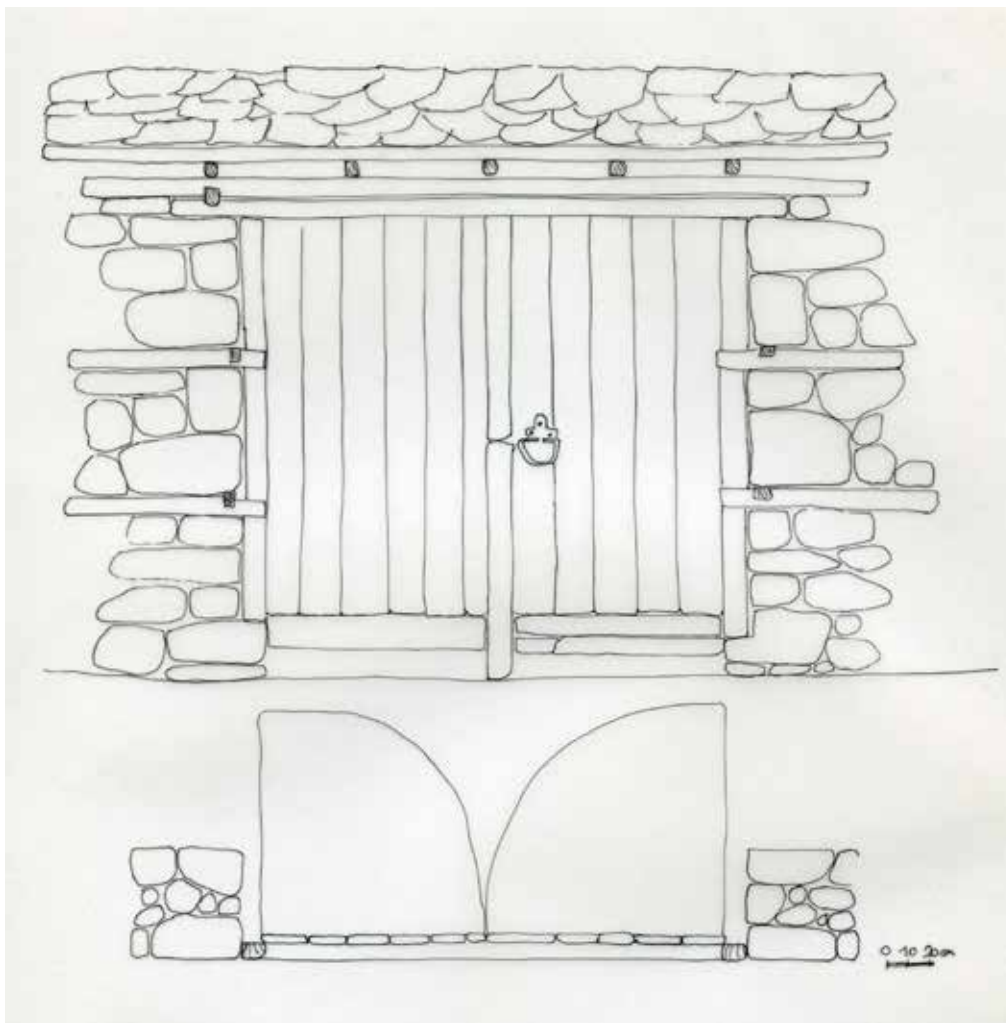
16.Табла 3



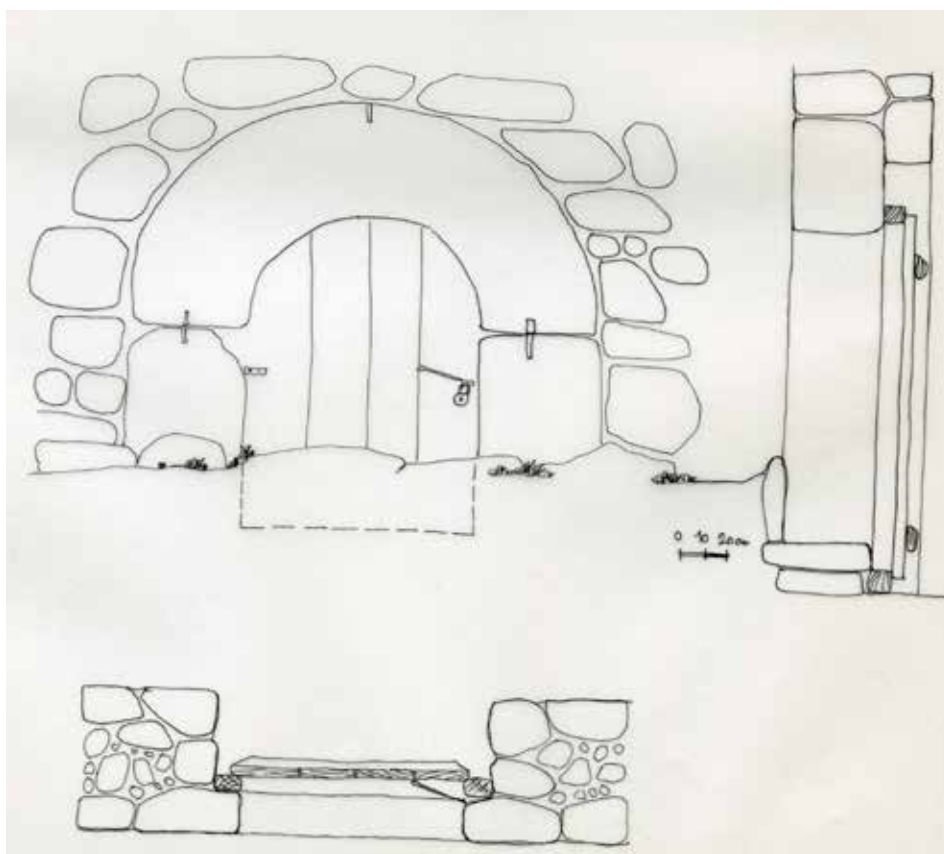
17. Изглед на влезна врата,Обрешани



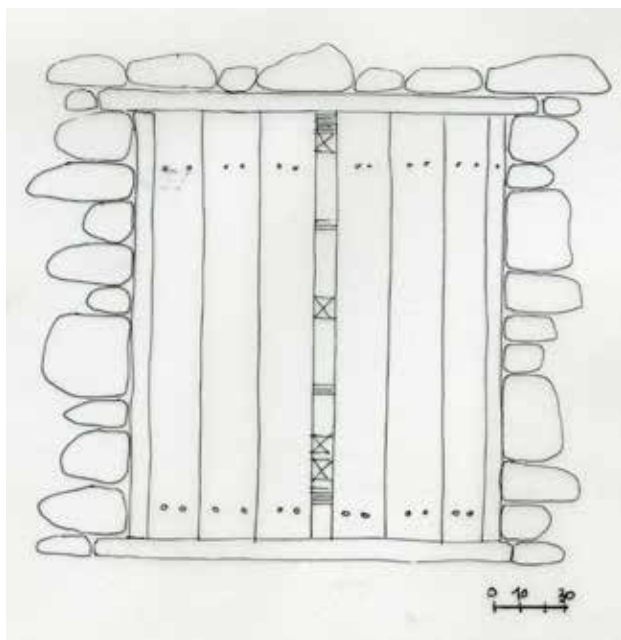
18. Изглед на влезна врата,Чаниште



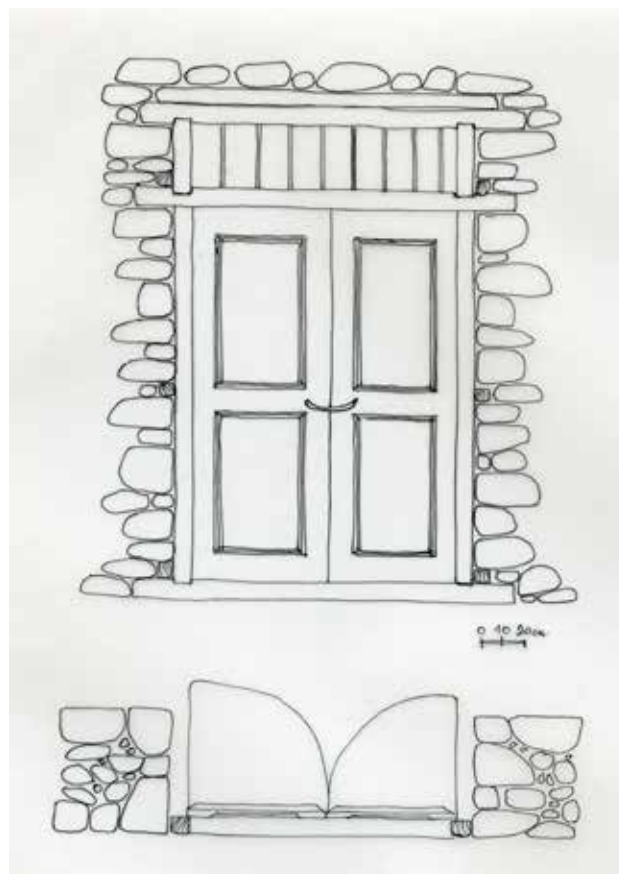
19. Изглед на влезна врата, Витолиште



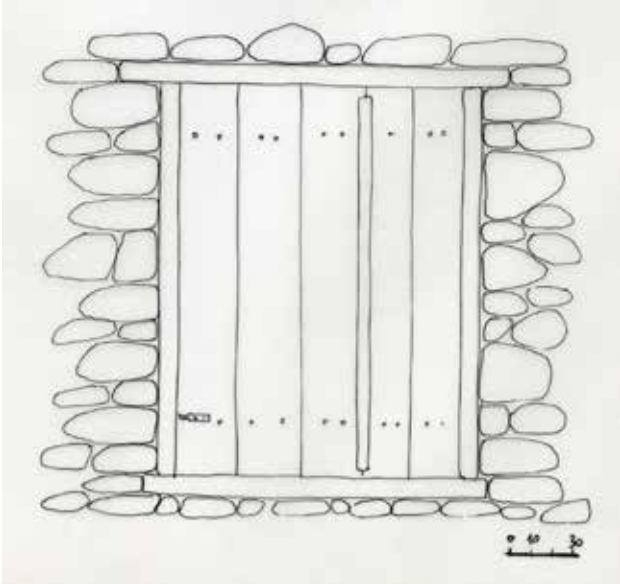
20. Изглед на влезна врата, Крушеица



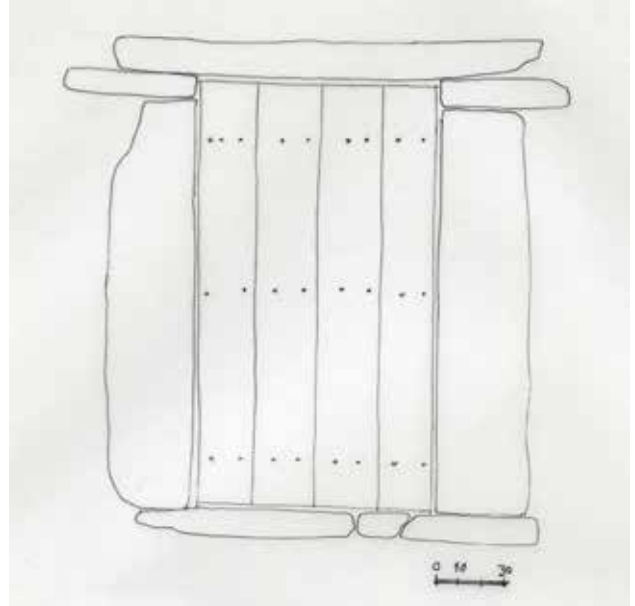
21. Изглед на влезна врата, Беловодица



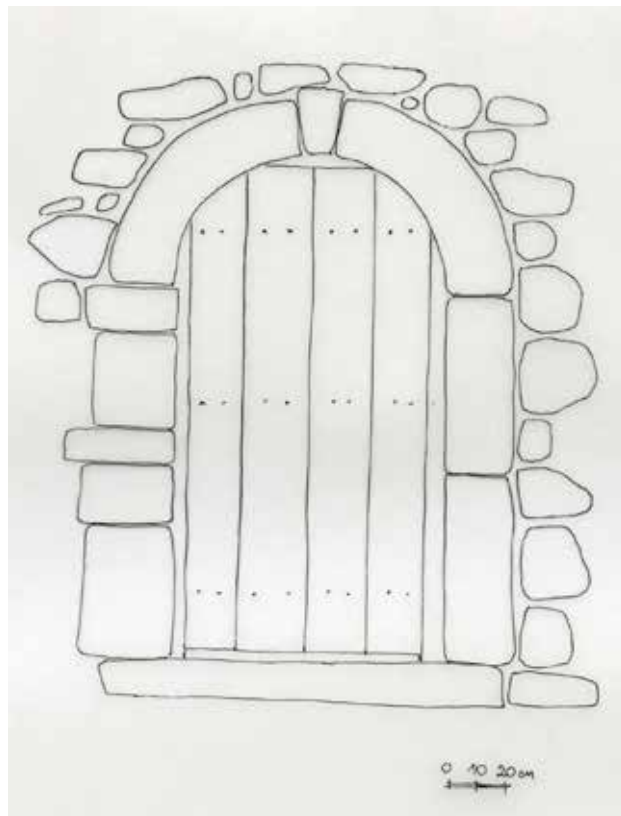
22. Изглед на влезна врата, Бешитште



23. Изглед на влезна врата, Витолиште, Мариово



25. Изглед на влезна врата, Дуње

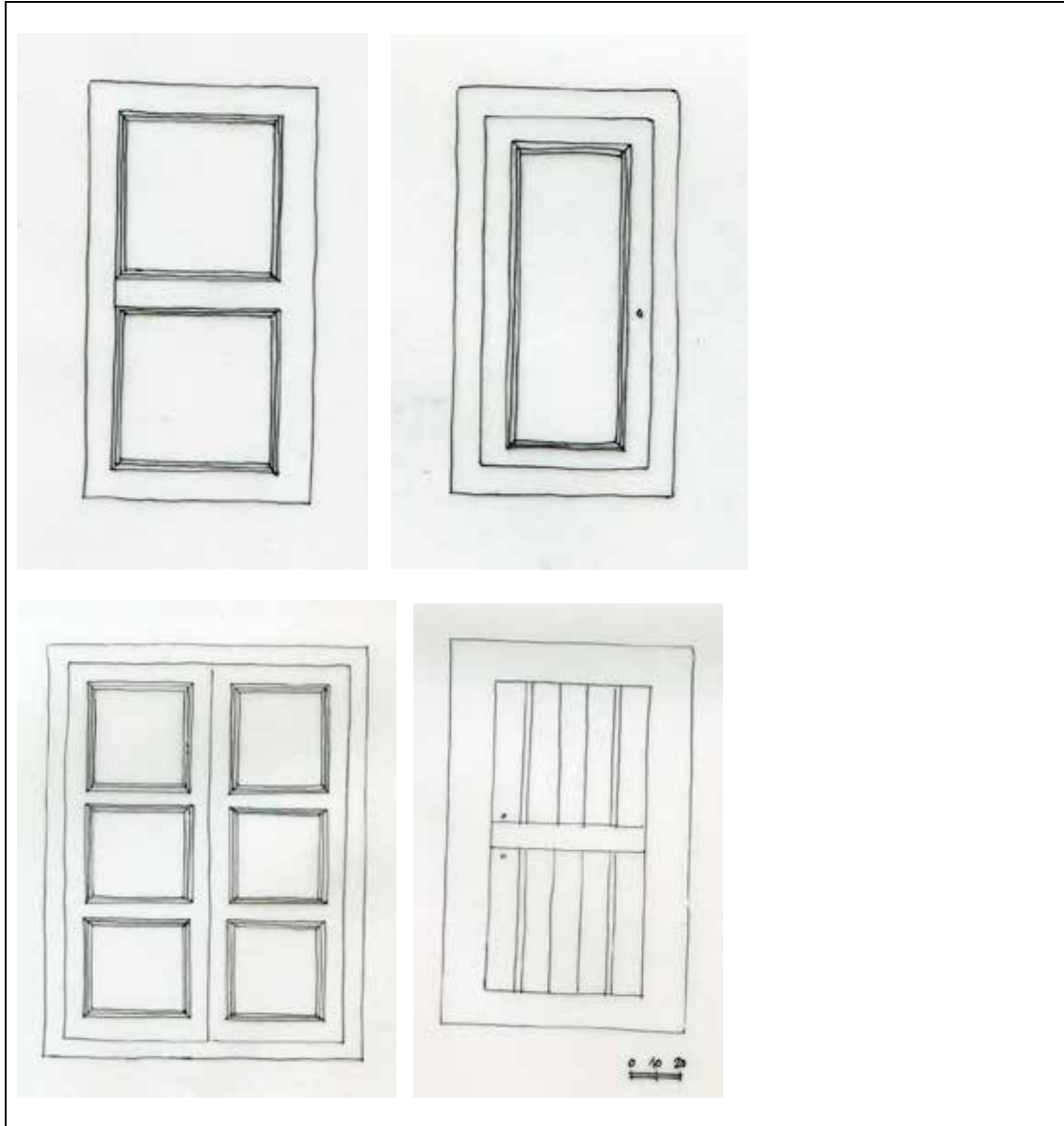


24. Изглед на влезна врата, Крушеица



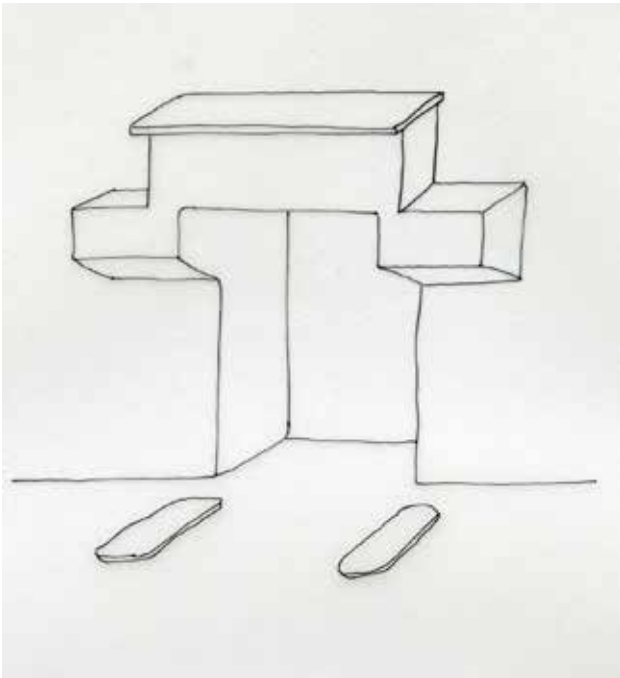
Табла. Изглед на прозорци (Витолишта,Бешиште, Беловодица)

26. Табла 4. Изглед на прозорци

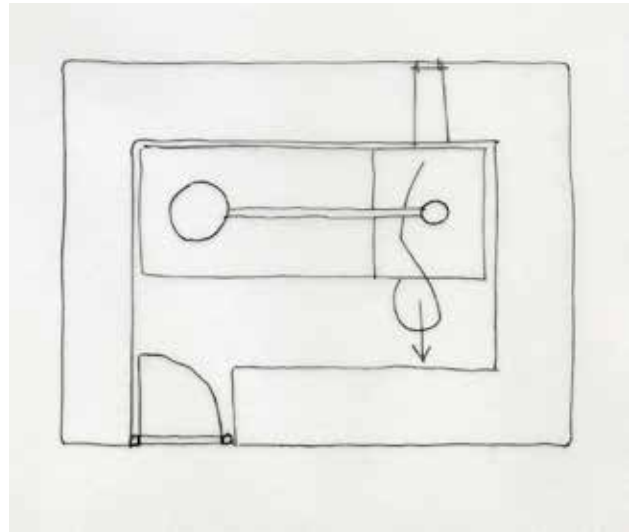


Табла.5. Изглед на Долопи од ентериер на куќа (Беловодица)

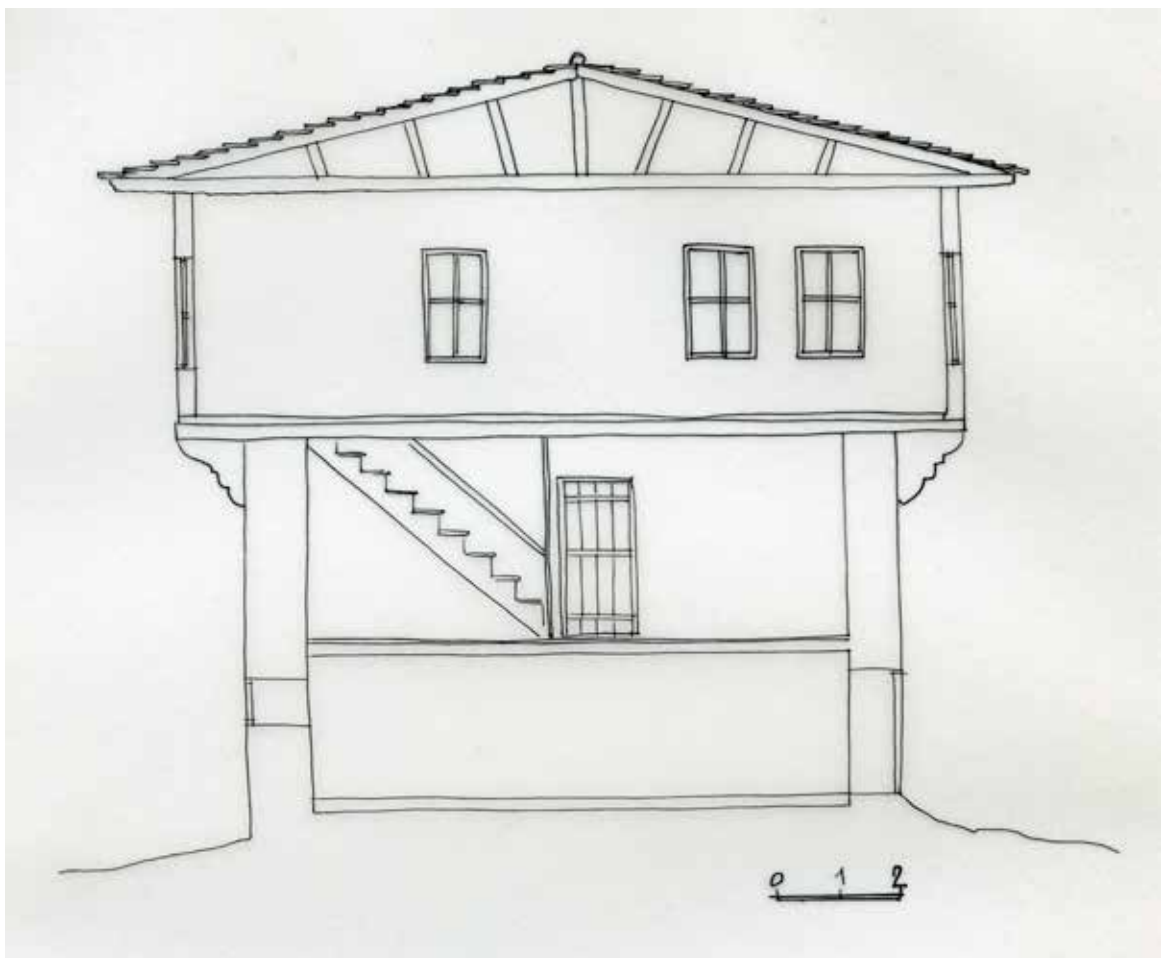
27.Табла 5. Изглед на Долопи



28. Изглед на огниште, Чаниште



29. Основа на казаница, Беловодица, прилепско



30. Пресек низ бегова кула, Мажучиште, прилепско

