

Сондажни археолошки истражувања на пештера „Топлата“, клисура Пешти, Бабуна, Велес

ИЗВЕШТАЈ ОД ТЕРЕНСКИ АКТИВНОСТИ

1. Носител на дозвола

Универзитет „Гоце Делчев“ – Штип, Факултет за образовни науки

2. Податоци за истражувачкиот тим

д-р Дарко Стојановски – раководител, независен археолог истражувач

Проф. д-р Трајче Нацев – ко-раководител, археолог, УГД

2. Приказ на применета методологија, времето во кое се изведува работата, обем, правец, организација и услови

Во периодот помеѓу 10.06.2019 и 30.06.2019 се вршеа сондажни археолошки истражувања на локалитетот Топлата Пештера, кој се наоѓа во клисурата Пешти на реката Бабуна, околу 6 километри јужно од Велес (Сл. 1). Истражувањето е во рамките на проектот „Централна Македонија во раната праисторија“, подржан финансиски од Министерството за култура како дел од програмата за поддршка на проекти од национален интерес во културата за 2019 година.

Локалитетот се наоѓа на тешко пристапна локација, на десниот брег на река Бабуна, во клисурата Пешти (Сл. 2). На овој дел од текот реката се движи од Запад кон Исток. Влезот на пештерата е од јужната страна на варовничкиот масив (најголем дел од него формиран во Мезозоик, на надморска височина од 337,95 метри, со поглед кон малото поле на село Црквино кон Југ. Точната локација на влезот е N 41.6677 E 21.7854. Пристапот е од викенд населбата пред клисурата, по козји патеки по стрмниот рид, преку врвот на јужниот масив па надолу до пештерата. Постои и друг пристап од селото Црквино, кој е подолг, но минува по малку по рамен терен.

Пред пештерата има мало плато и теренот веднаш паѓа стрмно кон една суводолица. Влезот е во форма на правилна арка, висок 1.5 м, со максимална ширина 2.9 м. Се влегува во сала

со максимална мерлива должина од 25 м. Источната половина на салата е покриена со карбонатни грутки од релативно скорашни ерозивни процеси на пештерскиот таван. Тесни канали се видливи во сите насоки, освен кон Југ, и веројатно некој од нив завршува со отвор, бидејќи во внатрешноста на пештерата се чувствува провев.

Сонда 1 беше поставена во централниот дел на западната половина, близу до северниот сид, со димензии 2x2м (Сл. 3). За подобра евиденција, сондата беше поделена на четири квадрати со димензии 1x1м, нумерирани од 1 до 4 од СЗ до ЈИ (сл. 4). По површината се забележуваа ретки фрагменти од керамички садови. Нелегални ископи не беа забележани. Доколку постоеле, веројатно природните седиментациони процеси ги пополниле. Иако релативно мала, сонда 1 ни даде многу информации за човечки активности со голем интензитет во нејзината внатрешност. За краткиот период на истражување успеавме да го истражеме холоценскиот дел од стратиграфијата, кој содржи два геолошки слоја, три слоја од Енеолитот и јами и подна конструкција од Среден век.

3. Првични резултати и сознанија

Уште под површината се забележуваат различните контексти во квадратите, што беше индикативно и од нерамната површина. Нај источните и северните делови на сондата се 0,10 до 0,20 м повисоки од останатиот дел (сл. 5). По отстранување на тенок површински слој во највисоките делови беше забележан слој од светло-кафена глинеста земја (слој 1, СЕ 1), богат со наоди од мешано хронолошко потекло, од кои доминантна беше Енеолитската компонента (Т1). Во останатиот понизок рамен дел од сонда 1 беше откриен под од набиена глина (СЕ 2), во поголемиот дел испукан. Подоцна беше утврдено дека станува збор за средновековна или помлада структура, кога пештерата била активно користена. Во ЈЗ агол на кв. 2 (односно во СИ агол на подот) беше забележано едноставно огниште: кружна дамка од пепел и испечена земја. Дупки од колци или наоди директно на подот не беа откриени, но добро се забележува начинот на оформување на подот. Покрај јужниот профил подот е сочуван најдобро. Најдолу е слој од ситни речни камења, кој служел како груба нивелација на нерамнините предизвикани од јамите, за кои ќе стане збор покасно. Камења одозгора биле премачкани со слој земја, кој требало да послужи како фино нивелирање. Откако теренот бил изнивелиран, бил нанесен слој од набиена глина, Се забележуваат неколку

наизменични слоеви на набиена глина и гареж/пепел. Целата оваа структура е со дебелина од околу 0,20 м (Сл. 6). Движен материјал со оваа структура, освен една камена алатка за полирање вградена во супструкцијата, не беше откриен, но имајќи ја предвид стратиграфската поставеност на подот (ги покрива барем делумно средновековните јами 1 и 3), можеме да заклучиме дека хронолошки е по млада од нив.

На оваа релативно мала површина од 4м², откриени се вкупно седум јами. Јама 1 (СЕ 4) е најголема и е во форма на питос. Таа веројатно е и најмлада, бидејќи делумно ги сече јамите 2, 3 и 4 (Сл. 7). Длабока е 1.1м од нивото на вкопување и во неа беа откриени голем број поголеми речни камења, како и артефакти со различно хронолошко потекло (Т2 и Т3), керамика, остеолошки материјал, еден железен нож (ТИБ 38), стругало од делкан камен (ТИБ 25) и керамичен диск со перфорација (ТИБ 47). Генерално, во јамите, средновековната керамика (9-10 век) е доста изразена (Т2 и Т3). Јама 1 е вкопана длабоко во плеистоценскиот седимент и во нејзиниот профил се видливи најизменични слоеви од глина и калцинација (интерстадијали и стадијали). Од тука и не изненадува тоа што во јама 1 беше откриено едно камено јадро од Палеолитот (Т1, ТИБ 37), што е доказ за потребата од натамошно истражување на пештерата, односно истражување на нејзините плеистоценски слоеви и остварување на првичните цели на овој проект.

Јама 2 (СЕ 5) е кружна, со дијаметар 0,65м и длабочина 0,3м. Беше исполнета со речни камења, гареж, пепел и фрагменти од садова керамика од различна хронолошка припадност и животински остеолошки материјал (Т3, ТИБ 7, 8 и 22).

Јама 3 (СЕ 6) – дијаметар 0,8 м и длабочина 0,4 м под супструкцијата. Делумно влегува во јужниот профил. Во неа беа откриени фрагменти керамика од различна хронолошка припадност, животински остеолошки материјал и дел од железен предмет.

Јама 4 (СЕ 7) – исполнета и затрупана со поголеми речни камења. Дијаметар 0,55 м и длабочина 0,45 м. Како содржина во неа беа откриени садова керамика од различна хронолошка припадност и животински остеолошки материјал (Т3, ТИБ 32 и 33).

Јама 5 (СЕ 8) – во С3 агол на сондата и делумно навлегува во двата профила. И оваа јама, како и јама 1, е во форма на питос. На дното биле поставени делови од мало рогато животно (овца или коза), и биле покриени со плочести камења и тегули. Во горните делови јамата

била исполнета и затрупана со поголеми речни камења. Од материјал се откриваат садова керамика со различна хронолошка припадност и животински остеолошки материјал (Т3, ТИБ 35, 50 и 51).

Јама 6 (СЕ 10) е со дијаметар 0,5 м и длабочина 0,3 м. Со поголемиот дел влегува во јужниот профил на сондата. Беа откриени фрагменти садова керамика од различна хронолошка припадност и животински остеолошки материјал.

Јама 7 беше забележана само во јужниот профил како ја сече јама 3. И таа, како и јама 3 и 1, била „затворена“ со подната конструкција. Освен едно рамно дно, од неа не беше собран материјал. Видлив дијаметар: 0,7 м. Длабочина: 0,25 м.

Слој 2 (СЕ 3) претставува консолидиран мек седимент од варовник (конкреција), низ кој се откриваат фрагменти енеолитска керамика, животински коски и речни камења. Иако овој слој во квадрат 2 и 4 беше откриен веднаш под површината, тој се простира низ целата сонда, со дебелина од 0,10 до 0,25 м, со забележителен пад од Исток кон Запад (Сл. 5). Сите јами целосно го пробиваат овој слој и како резултат на тоа истражен е на значително помал дел од површината на сондата. И покрај тоа, слој 2 е најбогатиот интактен слој од Енеолитот. Во него беа откриени поголем број фрагменти од керамика, некои од нив со доволно информација барем за делумна реконструкција на првобитната форма на садот на кој припаѓале (Т4 и 5). Се среќаваат отворени конусни и биконусни чинии, полу-сферични и цилиндрични купи, еден минијатурен сад, садови-цедалки, како и полузатворени и затворени грниња со вертикален врат. Техниката на изработка и печење варира, од фина сива керамика со тенки линии графитна декорација (Т5: ТИБ 52, Т7: ТИБ 49), до (веројатно) складишни садови со подебели сидови (Т5: ТИБ 5 и 31). Исто така во овој слој беа откриени рачни камени мелници (Т6), стругало од исклучително квалитетна суровина со медено-кафена боја (Т7: ТИБ 30), харпун од рог и предмети од коска со врежани декоративни линии (Т7: ТИБ 17 и 19).

Во крајниот СИ агол на сондата, под слој 2 лежи слој 3 (СЕ 9). Овој слој е ограничен само на овој простор, и е ограден од останатиот дел на сондата од косо поставен полукружен венец од малку по цврст плочест седимент на варовник (СЕ 12). Овој слој плочи од варовник всушност претставува основата на која лежи слој 2 во останатиот дел на сондата, но во овој дел, веројатно под притисок на еден по голем камен кој паднал од таванот на пештерата, се

издигнал косо во полукруг околу каменот и е причината зошто на крајниот источен дел на сондата слој 2 е на повисоко ниво од останатиот дел. Слој 3 (СЕ 9) е кафеава глинеста земја, со присуство на поситни гранули варовник. Иако сосема мал дел од овој слој е присутен во рамките на сондата, во него беа откриени неколку доста важни и индикативни артефакти (Т8). Пред сè се издвојува едно јадро со две дивергентни платформи од црвен материјал, кој наликува на јаспис (Т8: ТИБ 43, Сл. 9). Неговата позиција во ненарушен Енеолитски или Неолитски контекст е проблематична, пред се бидејќи не соодветствува со синхроните крајни продукти од делкан камен, и секако може да послужи како дополнителна индикација за присуство на пред-Холоценски културни слоеви во пештерата. Освен јадрото, во СЕ 12 беа откриени еден сад со косо извлечен врат кон надвор и два пара симетрично поставени рачки (Т8: ТИБ 42). Специфично е тоа што едниот пар рачки се поставени вертикално, додека другиот малку закосено. Карактеристичен е и фрагмент од еден сад, најверојатно со во вид на кантарос со две вертикални рачки (Т8: ТИБ 53). На најширокиот дел има убаво оформена релјефна орнитоморфна апликација. Идентификуван е уште и поголем сад со висок цилиндричен врат (Т8: ТИБ 41). Од движни наоди од овој слој, ќе споменеме уште еден невообичаен предмет од грубо обработена и непречистена глина во форма на векна леб или колиба (Т8: ТИБ 55). Печењето исто така е лошо и нерамномерно. Веројатно станува збор за грубо измесена глинена маса, приготвена за понатамошна употреба и случајно опожарена. Како предмет, не се одликува со визуелна убавина, но е интересен од аспект на разбирање на процесот на производство на предмети од глина.

СЕ 9 лежи на стерилен слој од црвено-кафена чиста глина (СЕ 13), кој се појавува локално и на други места низ сондата. Сосема во СИ агол на сондата, под слојот глина, видлив е сидот на пештерата, односно здравица. Тој продолжува вертикално и дава индикации дека седиментот во пештерата е дебел, и потенцијалот за културни слоеви е голем. Во останатиот дел од сондата (освен јама 1) овогодинашните истражувања завршија стигнувајќи до слојот меки плочи од варовник (СЕ 12, Сл. 10). Карактеристични за постудени геолошки фази, веројатно се формирал за време на премиот помеѓу Плеистоценот и Холоценот. Истражувањата ги завршуваме со надеж дека следната година ќе продолжиме со истражувања на културни слоеви од подлабоката праисторија.

4. Преземени мерки за заштита на наоѓалиштето и наодите

Наодите, по нивното откривање беа сместени во амбалажа соодветна за материјалот од кој што се изработени. По нивното чистење и документирање, комплетниот материјал, во заштитни пластични кутии, беше предаден на Музејот во Велес за трајно чување. Пештерата е во тешко достапен предел на врвот од клисурата, но сепак влезот беше заграден со лесен материјал и беше поставена табла со предупредување дека се работи за археолошки локалитет.

5. Податоци за проби за понатамошни анализи

Не се земени проби за натамошни анализи

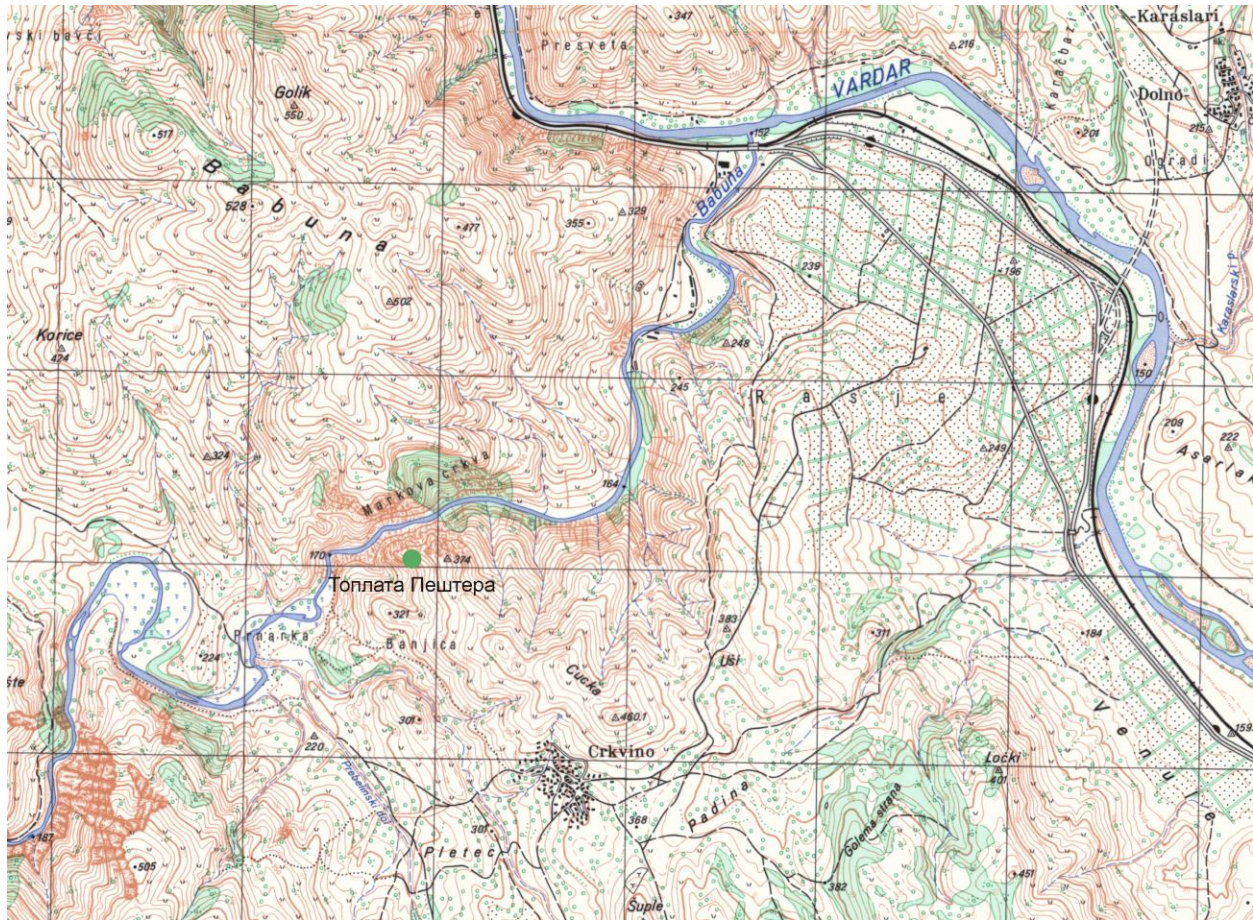
6. Место на депонирање на наодите, со копија за извршено примопредавање

Народен музеј – Велес (копија во прилог)

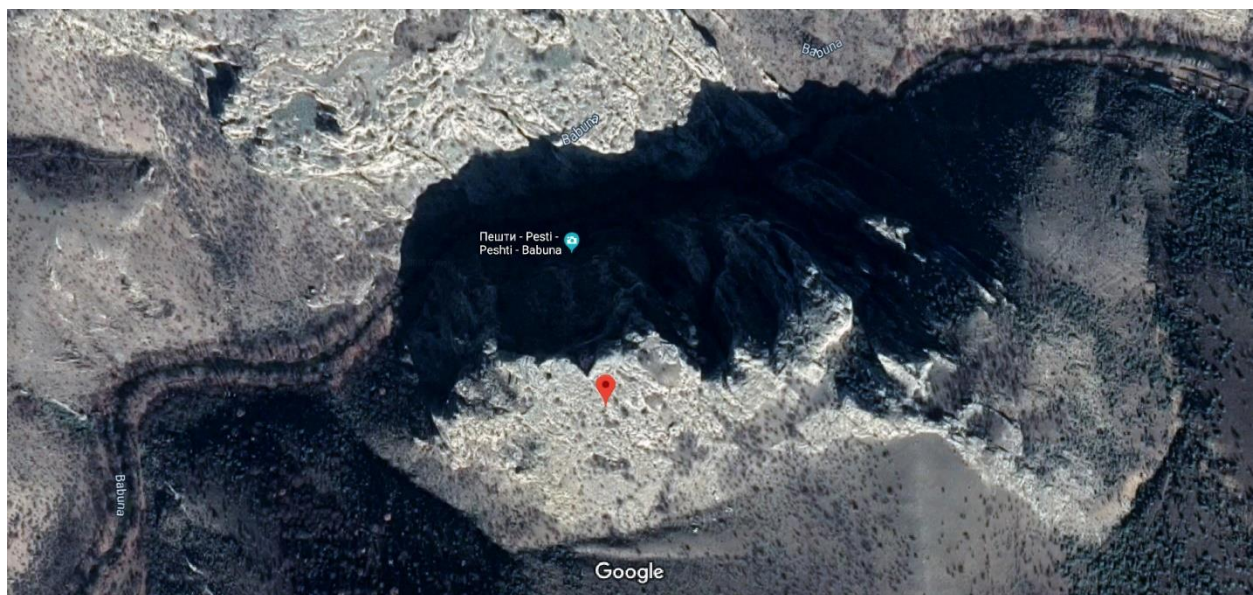
7. Образложение за отстапување од основниот план

Нема отстапувања.

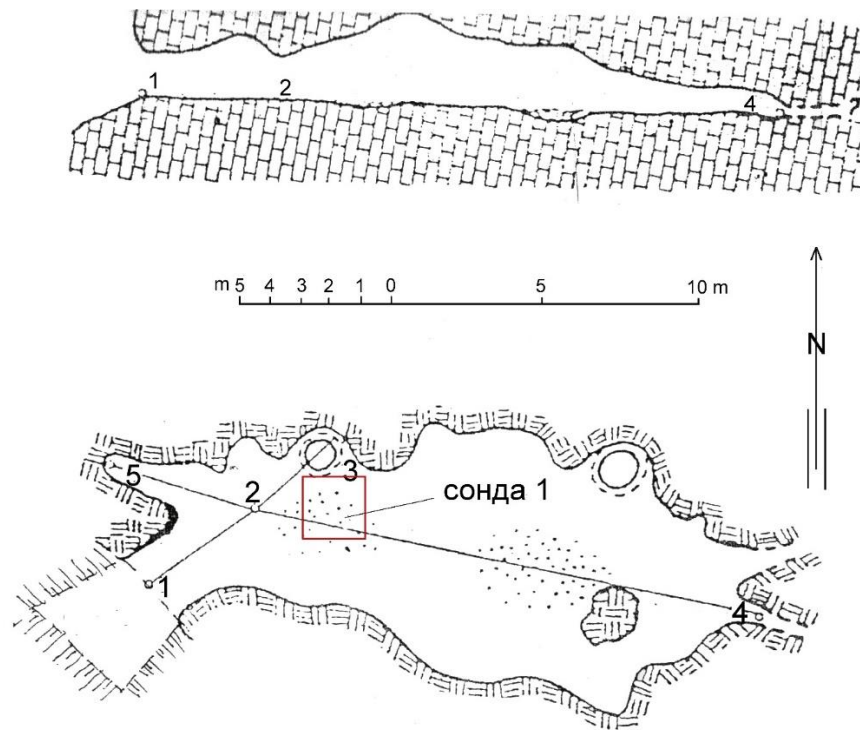
8. Избор на теренска документација



Сл. 1 Позиција на Топлата Пештера во контекст на долниот тек на Бабуна



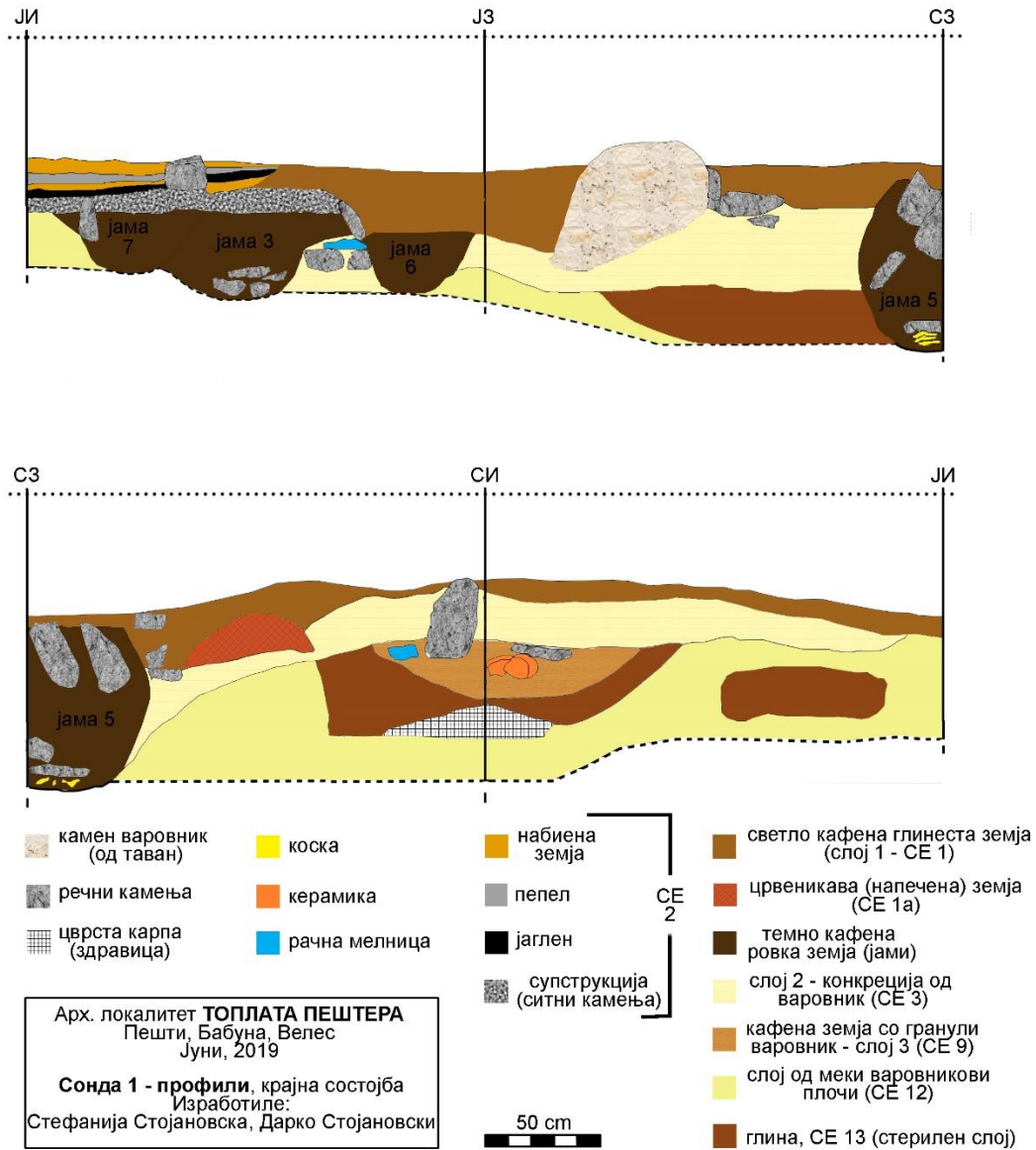
Сл. 2 Позиција на пештерата на јужниот карбонатен масив на клисурата Пешти



Сл. 3 Основа и пресек на пештерата, со означена позиција на сонда 1 (според Манаковиќ 1966, Шаламанов – Коробар 1998)



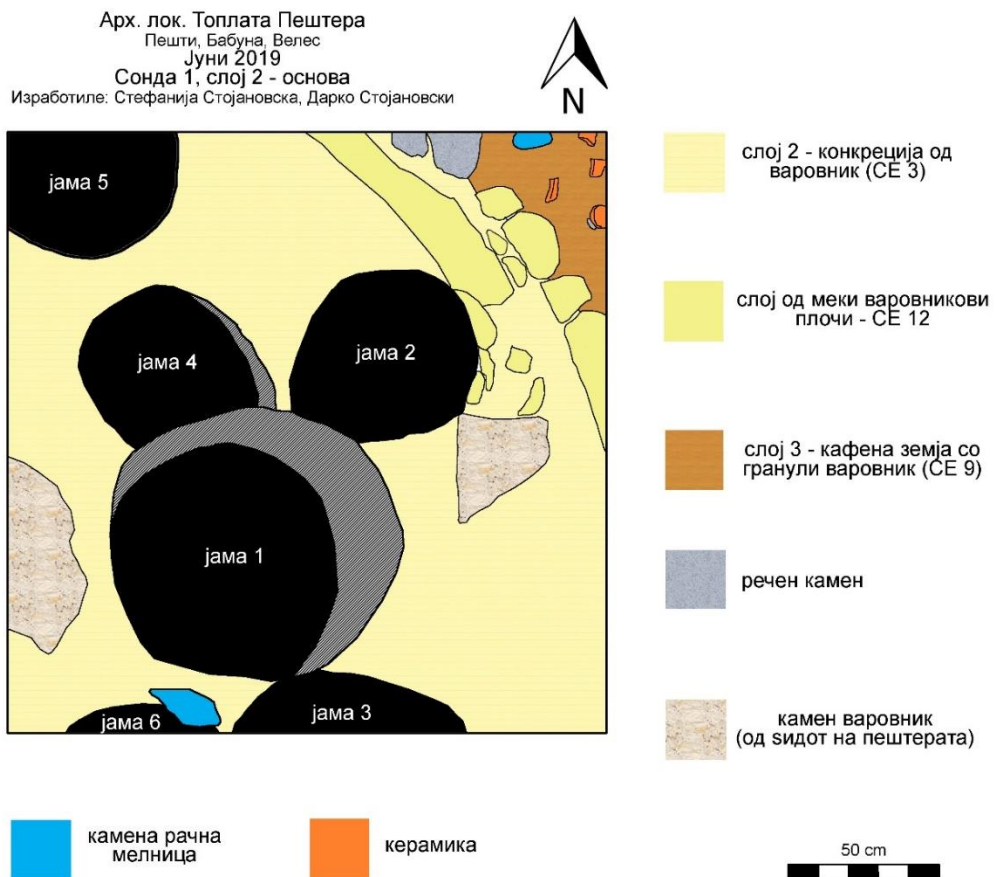
Сл. 4 Сонда 1 пред почеток со работа



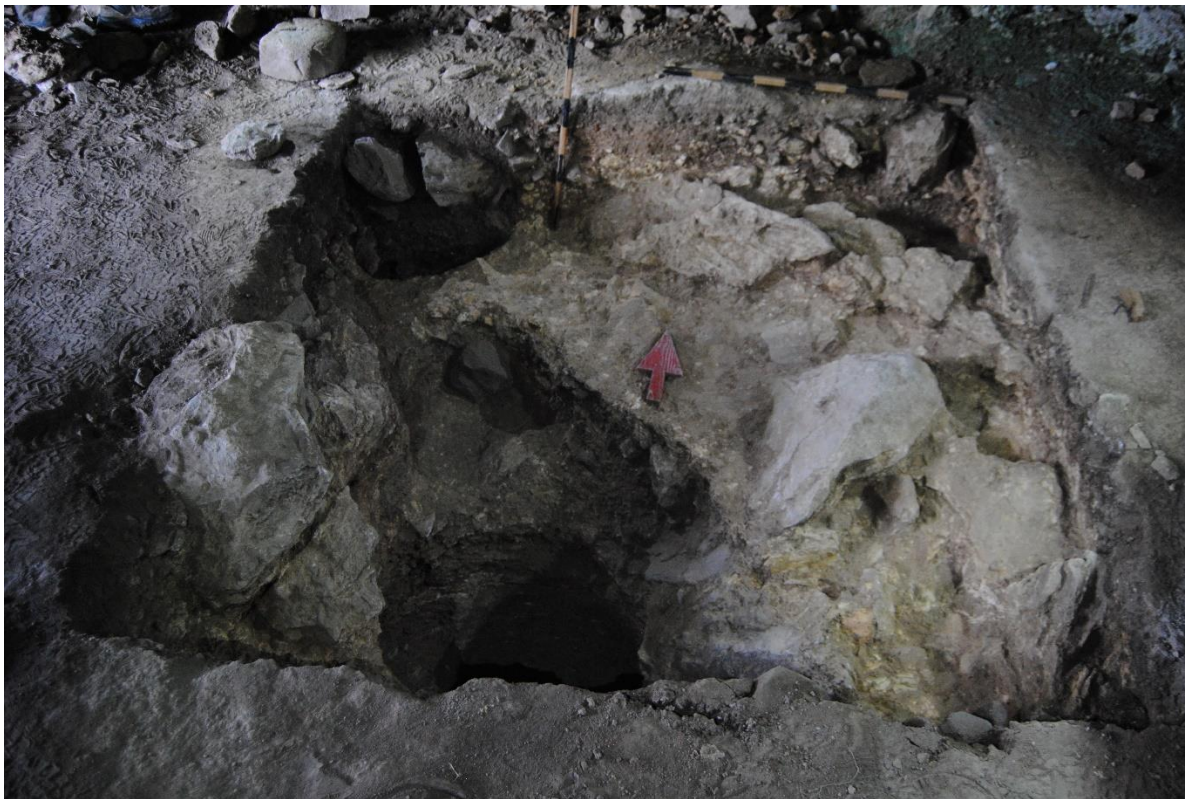
Сл. 5 Стратиграфски приказ на сонда 1



Сл. 6 Остатоци од под (СЕ 2) покрај јужен профил на сонда 1



Сл. 7 Основа на сонда 1 (СЕ 3, 9 и 12 со средновековните јами)



Сл. 8 Сонда 1 на етапа на истражување на СЕ 3. Во источната половина е видливо полукружно издигнување на СЕ 12 под притисок на паднатиот дел од таванот, кој ги дели СЕ 9 (слој 3) во крајниот СИ агол, и СЕ 3 (слој 2) во останатиот дел на квадратот. Видливи се и средновековните јами и „штетата“ настаната од нив.



Сл. 9 Јадро за добивање на одбитоци (СЕ 9: ТИБ 43)



Сл. 10 Сонда 1, крајна состојба

T1



ТИБ 12



ТИБ 2



ТИБ 14



ТИБ 13



ТИБ 20



ТИБ 3

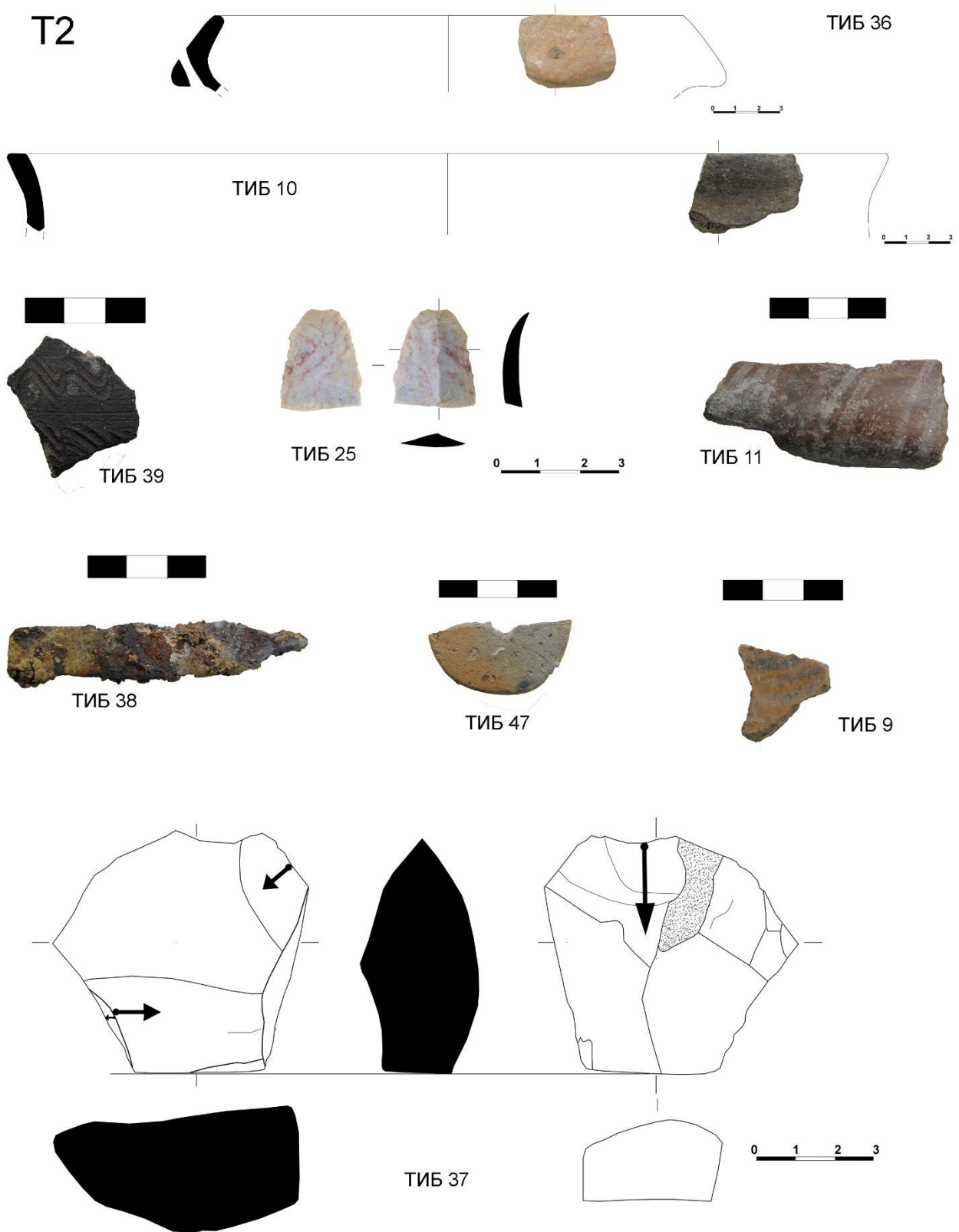


ТИБ 24



ТИБ 1

Табла 1 Предмети од керамика, коска и камен од слој 1

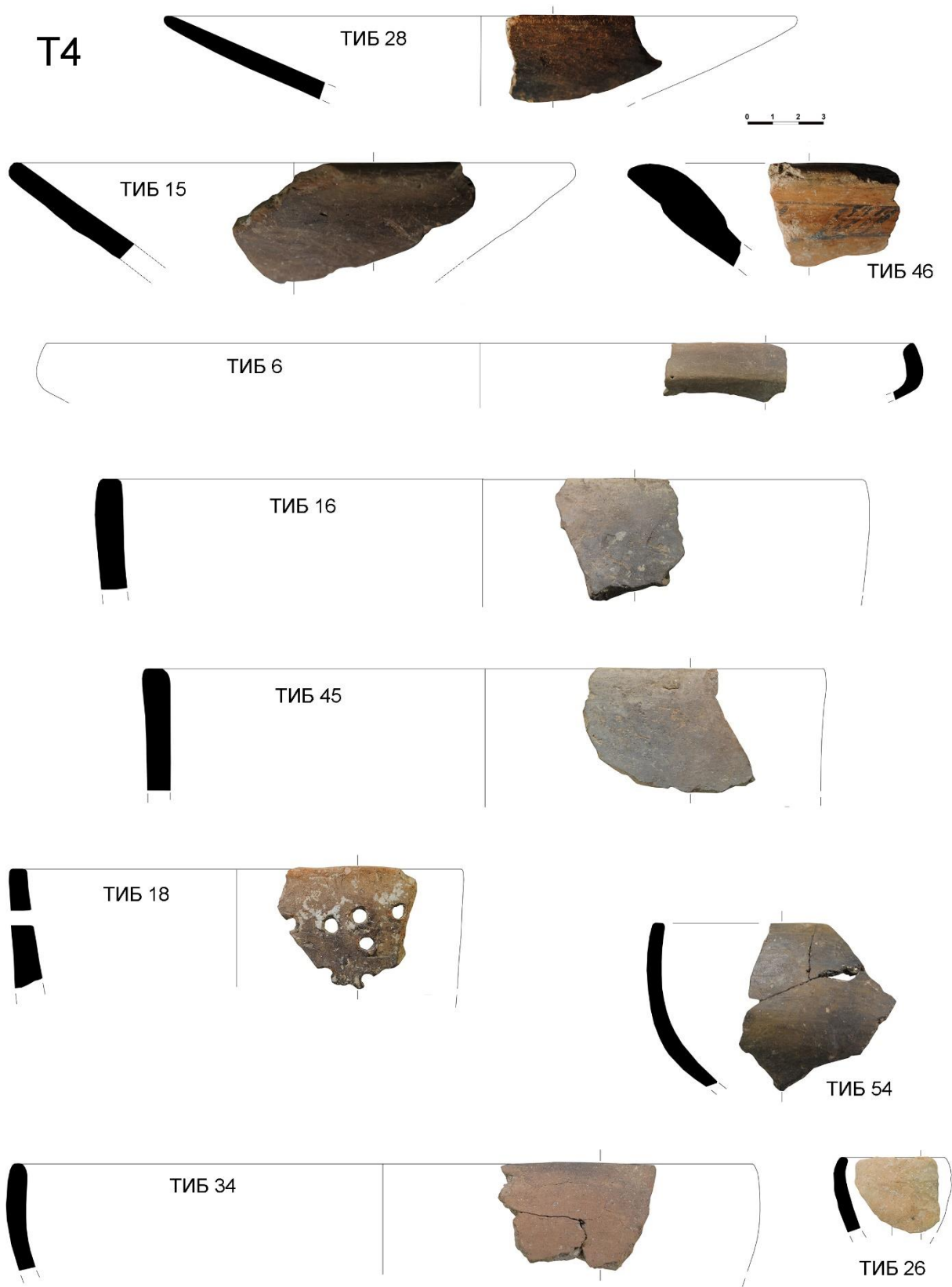


Табла 2 Предмети од керамика, железо и камен од јама 1 (СЕ 4)

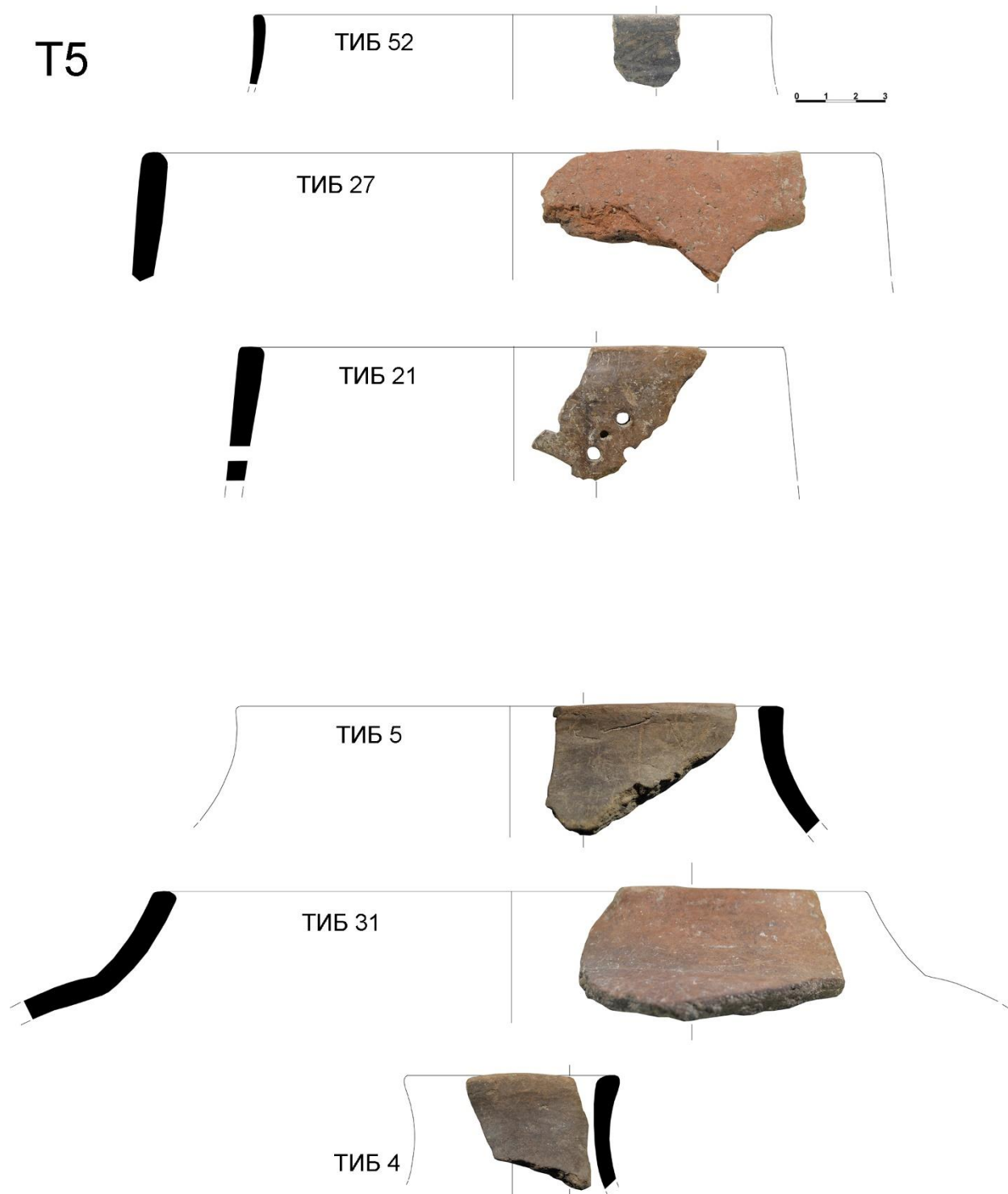
ТЗ



Табла 3 Садова керамика од јама 2, 4 и 5 (СЕ 5, 7 и 8)



Табла 4 Отворени садови од СЕ 3 (слој 2)



Табла 5 полузатворени и затворени садови од СЕ 3 (слој 2)



ТИБ 48



Т6

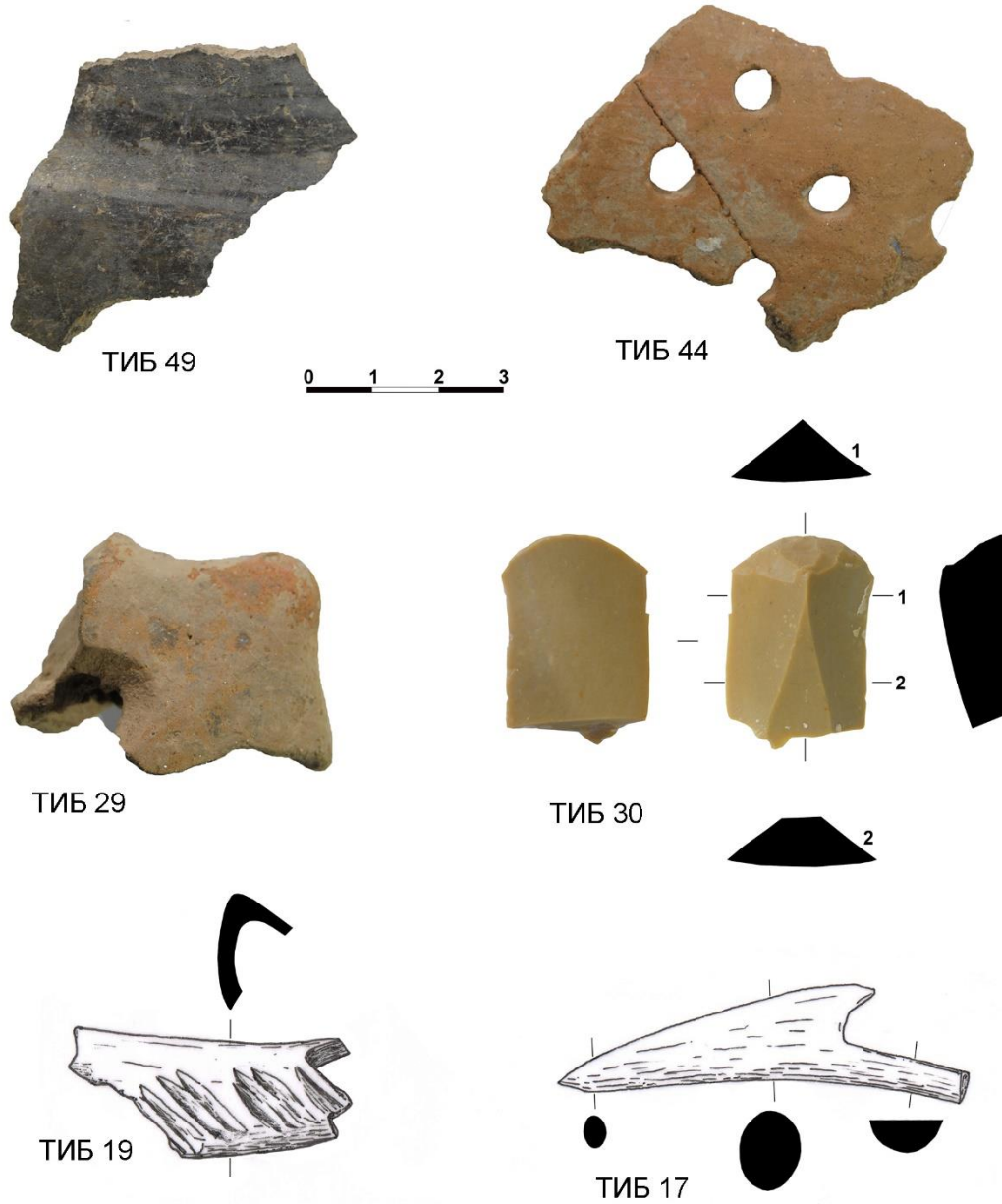


ТИБ 40



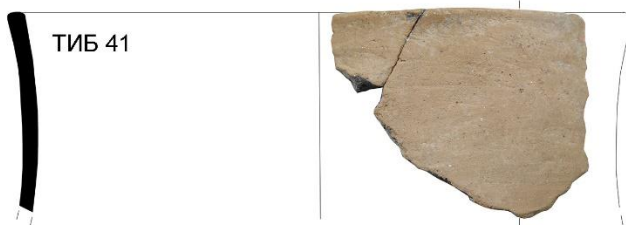
Табла 6 Рачни камени мелници од СЕ 3 (слој 2)

T7



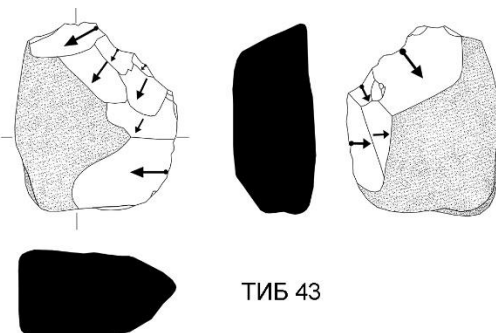
Табла 7 Фрагменти од садови со неидентификувана морфологија, стругало од кремен, рачка од коска и врв од харпун од рог од СЕ 3 (слој 2)

T8



0 1 2 3

A horizontal scale bar with markings at 0, 1, 2, and 3 units.



Табла 8 Керамички садови, камено јадро и неидентификуван предмет од глина од СЕ 9
(слој 3)

9. Финансиски извештај

Во прилог

10. Заклучни согледувања и предлози

Со овогодинашните истражувања во пештера Топлата близу Велес, во рамките на сонда 1 (2x2м), беа откриени 7 Средновековни јами, кои нарушуваат три културни слоја од праисторијата. Најмладиот од нив (слој 1), освен наоди карактеристични за Енеолитот, содржи и Средновековни артефакти, кои несомнено навлегле во него при интензивното користење на пештерата во Среден век. Средниот слој (слој 2) и најраниот (слој 3) се со ненарушен археолошки интегритет. Според првичните согледувања на материјалот, трите праисториски слоеви го претставуваат периодот на транзиција од доцниот Неолит па се до крајните етапи на раниот Енеолит. Одредени техно-типолошки карактеристики, особено на керамиката од слој 3 каде типичните енеолитски појави отсутствуют (со напомена дека станува збор за мал број на наоди од мала површина), укажуваат на доцно неолитски традиции. Од друга страна, присуството на цедалки, графитно сликање и чинии со задебелени ободи, зборуваат за присуство на карактеристични белези на раниот Енеолит, некои од кои се манифестираат во неговите последни етапи. Аналогии се наоѓаат како во поблиската околина (на пр. локалитетот Кале, општина Чашка), така и во поширок географски контекст на Источна Македонија и долината на Струма во рамките на културните групи Криводол – Салкуца - Бубањ-Хум, и особено Градешница - Слатино – Дикили Таш.