

проф. д-р Петар НАМИЧЕВ,
Универзитет „Гоце Делчев“ - Штип

Екатерина НАМИЧЕВА, арх.

ОСНОВНИ КАРАКТЕРИСТИ НА ГРАДСКАТА КУЌА ОД КРИВА ПАЛАНКА ОД 19-ОТ ВЕК

Апстракт: Градската куќа во Крива Паланка содржи одредени стилски карактеристики, според развојот на просторот за живеење во 19-от век, во одреден контекст на Балканот, според нивната форма, градежниот материјал, надворешното и внатрешното обликување, декорацијата и колоритот. Градската куќа се формирала со неколку специфични изразни елементи кои се застапени во конструктивниот систем, просторниот состав и архитектонско декоративната обработка. Просторниот систем на градската куќа најчесто се состоел од централен простор (трем или чардак), кој ги поврзувал одаите кои се поставувале на неговите две страни. Ентериерното обликување на градската куќа содржело вградени мусандри, долапи, декорирани тавани, огништа и други декоративни елементи, кои формирале складна стилска композиција во просторот. Надворешното обликување и формата на градската куќа произлегуваат од внатрешната организација на просторот, прилагодена на условите на локацијата и урбаната градска матрица на распоредување на габаритите на објектите.

Клучни зборови: куќа, ентериер, мусандра, таван, фасада, декорација, чардак

Во устието на Дурачка и Крива река е формирана населбата Крива Паланка во 1634 година (Челебија 1973). За градот говори богат културен опфат на локалитети, почнувајќи од праисторискиот неолитски период (5000 - 3500 г.п.н.е.) како и според податоците за средновековниот период (11. век) преку постоењето на средновековната тврдина (17. век), Манастирскиот комплекс Св. Јоаким Осоговски (потекнува од 11. век), со формирањето на чаршијата (Долна чаршија), само како дел од богатата културна историја со голем број на споменици на културното наследство.

Развојот на селските населби во периодот на 19-от век, преку развојот на земјоделието и сточарството, ја зајакнува економската моќ на градот. Селското стопанство и занаетчиство учествува во чаршијата со производи од поширок обем, создава услови за развој и на градската куќа. При крајот на 19-от век градот брои две до три илјади жители, каде само главната улица била поплочена со калдрма. Во населбата се споменуваат осум маала и 727 куќи (Костиќ 1922). Во овој период населбата Крива Паланка (Егри Дере Паланка) како дел од Кривоपालанечката каза, се споменува дека брои 4340 жители, од кои христијани(1500), Муслимани (2500), цигани (320), власи (20) и сл. (К`нчов 1996).

Вовед

19-от век при засилена економска моќ на македонското православно население, кога се оформува слој на богати трговци и занаетчии, градската буржоазија и интелигенција, се буди националната свест, со нова идеологија. На тој начин во градот се создаваат услови за интензивирање на градителските активности и примена на зголемени стандарди при домувањето, со градби со креативни,

конструктивни, функционални и естетски просторни решенија. Христијанската куќа ги зголемува просторните димензии, со нов концепт на отвореност кон околината и складност на градбите кон групирање на објектите во маалски концепт и формирање на урбана мрежа на улици во градот. Притоа корисната површина на просторот на куќата, добива на ексклузивност, со збогатување на внатрешната опрема со мебел и покуќнински предмети. На локациите каде има можност за формирање на дворно место, внатрешниот просторот е ориентиран кон дворот и зеленилото. Овие промени содржани во нов станбен концепт, претставуваат резултат на животниот циклус на семејството, што се одразиле и врз внатрешната просторна содржина и надворешното интензивирање со естетско - дизајнирани елементи на фасадата на куќата.

Структурата на урбаната шема на градот во Крива Паланка, го задржува концептот на издвоеност на семејниот живот во просторот на куќата, преку маалски пристап во просторната организација, со формиран стопанско - економски дел во чаршијата, во централниот дел од градот. Притоа поделбата на маала била конципирана според етничката припадност – христијанско, турско, циганско, влашко и сл. Се споменуваат шест маала: Ага махалеси - Бајрампашино маало и Осичка маала каде живееле муслиманите, Чукарска, Спротивска, Варошка, Средно, Грнчарско и Мишолска маала каде живеело христијанското население (Челебија 973).

Заеднички карактеристики на градската куќа во Крива Паланка е поставеност на стрмен терен, со почитување на условите за користење и почитување на соседниот објект. Поради малиот корисен простор маалските центри поретко имаат можност за формирање на мали плоштадни површини, како јавен простор.

Градот бил формиран по должината на интензивната сообраќајница и речната долина од двете страни на Крива река, каде постоело утврдување, околу кое се проширил градот со своите маала, поставени во однос на специфичната конфигурација на теренот. Куќите од 19-от век кои биле бројни, денес се сочувани во мал број, оние кои се населени, додека напуштените се повеќе се губат од сликата на градот. Главните карактеристики на структурата на населбата произлегува од балканскиот тип на градска населба, односно доминантен економско стопански дел на чаршијата, која е поврзана со населбите – маалата, христијанско и муслиманско, со средновековна тврдина на највисокото возвишување во градското јадро(Којик 1976). Динамиката на чаршијата која е формирана околу главната патна сообраќајница, нормално на линија со речното корито на Крива Река, го формира градското јадро, околу кое се развиваат маалските центри, кои растат со бројот на куќи кон ридестиот терен. Чаршијата се формира по надолжната линија на сообраќајницата, со дуќани поставени во низа, со мали блокови од неколку дуќани кои отстапуваат од линеарната шема, како главна урбана карактеристика на чаршијата.

Во регионот на Крива Паланка во 19-от век постела активна локална градителска школа, организирана во тајфи каде членувале градители, дрводелци, каменоресци, столари и др. Најпознатите тајфи потекнувале од селото Шлегово. Составот на градбите, селската и градската куќа говорат за вештината на обработ-

ката на каменот при градење на селската куќа, на камените мостови, што говорат за развиените занаети на каменоделството и дрводелството и сидањето со камен. Печалбарството било најинтензивно во 19-от век (Бугарија, Романија, Србија и др.) и подрачјата и градови во источна Македонија. Биле развиени и други занаети како калдрмации, како и сите градежни работи околу куќата. Градителите користеле таен градителски јазик – форнички. Се споменува дека квалитетно дрво за градење на куќите се донесува од Турција во првата половина на 19 век (Светиева 1992).

1. Урбаната форма на градот

Градската куќа во Крива Паланка била формирана на локација на стрмен терен, каде се почитувале соседните објекти. Дворните места биле лимитирани со мали дворови, каде најчесто се наоѓале помошни објекти за складирање на дрва, садови и сл, бунар, бавча, градина, со дрвја и отворен простор. (Цртеж 1) На тој начин се формирале улиците односно сокаци, каде одредени објекти со еркерите се надвиснувале над просторот на улицата. Притоа од отворените или затворените чардаци, како и од одаите каде имало поголем број на прозорци во низа се добивала визура кон градот, односно околината. Распоредот на објектите на кос терен, со надвишување на еден над друг габарит се создала одредена панорама на градот, карактеристична за балкански ориентиран концепт на населба (Којиќ 1976).

Често пати поради малиот простор објектите биле поставени на самата линија на улицата, додека во задниот дел се оставал простор за двор, исто така со мала површина, за помошните простории. Поретко се граделе стопански објекти како кокошарник и сл. Оградувањето на дворните места, според традиционалниот начин на оградување на селскиот стопански двор, се практикувала ограда од плетени прачки или висок камен ѕид, кога било потребно да се добие одредена интимност на дворното место. Покривањето на куќите најчесто било со црвена турска керамида, што се вклопувала во формирањето на традиционалниот амбиент и допринесувало на примената на топлите природни тонови на околината. Крововите по форма најчесто биле четвороводни, а се среќавале и троводни и со неправилна форма.

2. Основни карактеристики на градската куќа

Поради падот на теренот во градското подрачје, просторниот концепт на куќата се развивал со приземен дел, кој зазема една половина од габаритот. Пристапот на катот е од задната страна на објектот, директно од теренот односно пристапна улица. Овој начин на обликување на просторот по вертикала бил вообичаен за градската куќа во Крива Паланка (куќа на ул. Хр. Тодоровски Карпош б.б).

Типологијата на просторните решенија на куќите не може да се дефинира според одреден модел, но можат да се дефинираат одредени карактеристики создани според запазениот начинот на градење, естетската надворешна обработка, просторниот концепт на затворен објект и сл, кои создале ред на препознатливи карактеристики на градската куќа.

Просторни карактеристики по вертикала

Приземјето било организирано со помошни простории за складирање на дрва за огрев, за складирање на прехранбени продукти (може и на меѓукатот), работна кујна каде се чуваат подвижните елементи од покуќнината (подготовка на храна) софра, столчиња, ноќви, дрвени корита и сл. Кујната често се поставувала во приземјето или на катот, а понекогаш се користеле зимска и летна кујна. Дел од приземјето често се користело за простор за дуќан кој излегувал на главната улица.

Станбената група на простории за секојдневна намена имала скромна опрема, ненаметлива, едноставна, практична и повеќе функционална. Од просторот на чардакот се овозможувал пристап до нужник, ако бил поставен на катот. Балконите најчесто се поврзувале со чардакот и излегувале на предната фасада. Чардакот поради својата пространост често имал и докшат.

Репрезентативната просторна група претставува место каде се реализира општествената функција, односно на тој начин се потврдува местото на семејството во градот. При организација на одредени настани (веселби, верски празници и сл.) одаите биле на највисоко ниво украсувани, поврзани неколку помеѓу себе, за да формираат поголем заеднички простор. Доминацијата на естетиката е присутна преку декорација на таваните, вградениот мебел, покуќнината, која била модерна со европеизирани парчиња на предмети.

Карактеристики на моделот на градска куќа

Поставување на тремот на едната половина на основата поретко се применува, иако тоа не ја пореметува идеалната симетрија на надворешните елементи и објектот како целина (ул.Х.Т.Карпош бр.2)

Просторните решенија на куќите содржат карактеристика на примена на симетрија, како во просторното решение, така и во надворешното обликување на фасадата. Примената на симетричниот модел во обликувањето се сметал за прочистен систем, кој произлегол од долгогодишното искуство на градителските тајфи, а се прилагодувал и при ентериерното обликување со елементите од вграден мебел. Во просторното решение најзастапен е моделот на средишно - централно поставен чардак по целата длабочина, а од двете страни се поставувале одаите (Цртеж 2). Простор со скалите најчесто бил поставен на задната страна од чардакот, односно тремот во приземјето, а поретко се поставувал во агол од основата, кога просторниот распоред го диктирал распоредот на скалите како врска помеѓу нивоата на куќата. Куќата со централно поставен чардак на катот (или трем во приземјето), во просторот на поставување на скалите се применувало проширување, околу просторот на скалите (куќа на ул.Х.Т.Карпош б.б.; ул.М.Пијаде 20). Кај објектите во три и четири нивоа најчесто скалите биле на исто место на основата по вертикала, а поретко скалите формирале краци на две различни положби на иста основа, во ист простор.

Основи на просторни решенија кои излегуваат на три страни на катните нивоа се посложени просторни концепти и се сметаат за високо естетизирани

простории на објектите, со вметнати креативни елементи. Овој тип на објекти се градени при крајот на 19-от век, кога според зголемената економската моќ на трговските семејства, се создала потреба, да градат креативни и со поголеми димензии просторни решенија, во однос на останатите во градот. Притоа просторот на чардакот добива неправилна и развиена форма, и излегува на три или на сите четири страни, што е видливо изразено на фасадите, со нагласени исфрлени еркери.

Исто така се граделе објекти со основа во форма на буквата Г, каде положбата на чардакот доминирала во просторното решение, изразен на фасадата на куќата (ул.11 Октомври 17; ул.Илинденска бр. 3). Чардакот иако е асиметричен по форма, според положбата на скалите, сепак води кон создавање на просторно решение со контролирана асиметрија на решението на основата на куќата. На тој начин се добива креативна композиција на волуменските маси на габаритот на објектот, контрастни простори, кои создаваат особен изглед на градската куќа. (Цртеж бр. 3)

3. Надворешна обработка

Прозорците биле дел од функционалните елементи, кои обезбедувале светло во внатрешноста, но биле вклопени и во декорацијата на ентериерот и фасадната обработка. Надворешното украсување на прозорците е применето во горната зона на надпрозорникот, каде се применува декорација со украсни лајсни во форма на тимпанон. Овој детал се повторува со ритамот на прозорците, особено на катот и нивната симетрична поставеност во однос на целата фасада.

Прозорците се групирани по два три или четири на една површина од катот, што подразбира одредена корисна просторија од внатрешноста, најчесто одаите или чардакот. Прозорците се групирани и потенцирани во една целина, со нагласена заеднична декоративна лајсна, со завршеток на горната страна со декоративна лајсна, која создава една целина. Овие сегменти од неколку прозорци се повторуваат во одреден ритам во хоризонтална линија, со што ја создаваат динамиката на фасадата и даваат особен архитектонски локален израз на секој поединечен објект. Големината на прозорските отвори е секогаш различна. Приземните нивоа, каде се формирани помошните простории кои имаат помала димензија на отворите (40/60 см, 50/60 см. 60/80 см и сл.).

Фасадната композиција на главните површини секогаш содржат строга симетрија на распоредот на прозорците, вратите и еркерите. Како примарни елементи се влезната врата и еркерниот испуст на катот, кои се поставени во централна положба, додека прозорците се надоврзуваат на ритамот за добивање на симетричност на нивниот распоред.

Еркерните испусти на кривоपालанечката куќа и даваат особена динамика, а се применувани како симетрично поставени елементи во однос на фасадната композиција. Тие имаат најчесто форма со единечни или двојни прозорци, а се поставени на една или две страни на станбените габарити. Најчесто еркерните испусти се затворени, а поретко отворени со чардак, најверојатно поради планинската клима и ниските температури, за да бидат во функција на корисната

површина. Покривните завршетоци на еркерните испусти завршуваат со мали кровни површини на три води, декорирани со украсни стреи. Завршната кровна линија на еркерниот испуст може да има заоблена форма на фронтон (ул. Маршал Тито бр.118), што создава посебен естетски елемент, кој е карактеристичен за охридската куќа. Многу ретко се отвораат баци од покривната конструкција (ул.Илинденска.бр.3). На долната линија на еркерните испусти се користи закосување со права или заоблена линија, или со каскадно смалување на хоризонтални линии на елементите од горната кон долната страна, со преодна функција на поврзување на габаритот на куќата и еркерот, во склад со традиционалните форми на градските куќи од Македонија.

Потенцирањето на челната фасада со *еркерните испусти* и бројот на прозорци, покрај естетската компонента има и улога обезбедување на природно светло, односно ориентација кон јужна, југоисточна или југозападна страна, што придонесува за здраво и оптимално функционирање на внатрешниот простор (ул.Маршал Тито 118). Споредните фасади, страничните, задните кои не се ориентирани кон улицата, се со мал број на прозорци, најчесто ориентирани на север, североисток или северозапад.

Прозорски отвори се поставуваат над влезната врата, заради осветлување на централната положба на тремот. Тие се вклопени во конструкцијата на портата, со правоаголна форма и метална решетка.

На челната фасада на аголните рабови се поставуваат вертикални украсни обработени штици, кои завршуваат на горната страна со стилизирани капители, кои допринесуваат за збогатување на декорацијата и оформување на целината на рамката на фасадните елементи.

Декорација на оградата од чардакот или од баконите се постигнува со вметнување на претходно подготвени елементи во површината на оградата, со профилирани даски кои формираат декорација со отвори со геометриска форма или подоцна оградите се извдувале со елементи од ковано железо.

Прозорците кај објектите кои претходно се користеле од страна на муслиманското население, биле заштитени со заштитна маска од дрвени штички - *мушарабија*, за заштита на погледите од јавниот простор во куќата (ул. Илинденска бр.3).

4.Внатрешна декорација

Во Кривопаланаечкиот регион работеле тајфи кои учествувале во изработката на ентериерните елементи како резултат на постепено на локалната традиција, каде биле карактеристични едноставни дрвени тавани, со декорација на геометриска структура, која била препознатлива за овој регион. Автентичниот пристап и форма се одликувале со примената на архаични елементи, со скромна декоративна линија.

Мусандрите биле вградувани со содржини карактеристични за куќите користени од турското население, со долапи за складирање на предмети, простор за

бања - *амамџик* и украсни отвори или огниште, кои најчесто се поставувале на средината на поставените групирани елементи (Цртеж 5). Овој концепт на содржини се сретнува кај одреден број на градски куќи, кои биле превземени од турското население. Просторот од маусандрата кој бил во функција на *амамџик*-бања, претставува долап кој има декоративна врата по целата негова височина. Подот е со набиена земја, и одводен канал на надворешниот агол, каде низ цевка од надворешниот ѕид се излива надвор од куќата. Често пати во средишниот дел се вградувало огниште или печка со вграден систем на затоплување на просторијата. Тие биле ѕидани со печени тули и премачкани слоеви од надворешната страна, додека на горниот дел во склад со завршните лајсни од мусандрата, формирале декоративни продолженија, со зашилени форми кон горниот дел, со нагласена декорација и акцентирање на овој елемент во однос на останатите елементи (М.Пијаде 20; Илинденска бр.3).

На одредени елементи на таваните, вратите и мусандрите од одаите на градската куќа се применувала овчарската резба, со доминирање на геометриски – орнаментални мотиви. Притоа за изработка на таваните се користела техниката на составување со мозаични парчиња, со двослојно поставување на елементите, со одредена сегментна примена на плитка резба. Карактеристична била примената на прави и криви линии при оформувањето на моделот за декоративната композиција на таванот.

Современ модел на таванската површина се користел, со распоред на прави профилирани штици, со системот на перо и жлеб, во едната насока, кои биле носени од конструктивни греди поставени на попречната страна.(куќа на ул.Христијан Тодоровски Карпош б.б.; Х.Т.Карпош 2).

Таваните складно се вклопувале со димензијата на просторијата, односно поставената таванска конструкција. Формата на декорацијата најчесто била со стилизирани лајсни кои се поставуваат на одредено растојание, по подолжната или попречна линија на таванската површина, а поретко во положба нормална на двете дијагонали на таванската површина.

Во делот на декорацијата на *колцето –розетата* од таванот се применуваат геометриски, кружни форми, со централно ориентирани (зракасто) поставени елементи или правилни геометриски форми на повеќе аголна основа (Кировска 1999), со одредена симетрична композиција (Вољинец 1979), со кружна рамка или полигонална рамка (осмоаголна, шестоаголна). Декоративната композиција на централната (огледална) површина содржи радијално поставени лајсни со централна розета со истиот мотив или со повеќе аголна рамка со симетрична форма (Цртеж б). Декоративните лајсни се поставуваат на одредено растојание со правоаголни мотиви, поставени и во дијагонален правец во однос на правоаголната рамка на таванот. Резбата е застапена на централниот мотив, во средишната положба, со кружна форма и најчесто декорирано со овчарска резба(Светиева 1992).

Прозорците од внатрешната страна се поставувале во една линија (два или три) со заедничка рамка, опшивна штица која формирала правоаголна површина, се

надополнувала на внатрешниот систем на обликување на ентериерот (куќа на ул.Илинденска 3, ул.Ј.сандански 1).

Строгата симетрија се стреми да доминира и во примената на вградениот мебел, односно опремувањето на просториите, најчесто одаите со мусандри, на симетрични делови од основата на катот. Постојаната трансформација на внатрешниот корисен простор е возможна кај градската куќа на катот, што е особина и на градската куќа во Македонија. Притоа се добиваат и неправилни форми на чардакот во основа, што создава одредена динамика на внатрешниот простор, положбата на вратите и амбиенталните вредности на ентериерот, кој е создаден врз логични и практични решенија за неговата функционалност (Цртеж 4).

Оградите од скалите најчесто се надополнети со дрвена ограда со токарени елементи или со профилирани штици, со отвори со геомтриска форма.

Според формата на декорацијата на внатрешните елементи, стилските карактеристики, квалитетот и типот на резба, содржи најголеми сличности со елементите на кратовската куќа, што е логично поради близината и движењето на градителските и резбарските тајфи во овој регион (Томовски 1980). Сличностите се изразени во најголема мерка на формата и концептот на мусандрите, декорацијата и формата на таваните и изработката на колцето, декорацијата на вратите, долапите, оградите од скалите и сл.

5. Валоризација на куќата

Дефинираната форма и вредности на градската куќа од Крива Паланка има одредени допирни точки како со другите градови од Македонија, така и во Балканскиот поширок регион. Тоа се должи на сличностите во традицијата на градење, во движењето на градителските тајфи низ Балканските земји, каде се пренесувале одредени постигнати вештини (градители) и естетско-уметнички елементи (уметници, резбари) во обликувањето на ентериерот и надворешната обработка на куќите.

Според применетото просторно решение со средишно поставен чардак и симетрично поставени одаи од двете страни, како и диспозиција на чардакот во аголна положба, како и кај типот на основа во форма на Г, има сличност со тип на куќа во истиот период од Кратово, Малешево (Томовски 1980, Намичев 1998), додека во однос на примената на декоративните елементи со куќата од Кратово.

Основните архитектонски вредности на градската куќа од Крива Паланка потребно е да се компарираат со градбите од соседните простори на Балканот. Аналогијата во однос на симетричната просторна концепција на куќата има со одредени региони во Бугарија, од Пловдив, Копрившица и сл (Кожухаров 1971).

Во однос на ентериерното обликување се забележува сличен декоративен концепт со гометриски стилизирани форми со куќата во Бугарија, со пловдивската куќа, во Смолјан, Пазарцик, Сливен во формата и декорацијата на розетата (колцето) како и концептот на таванскиот дизајн (Арбалиев 1974). Во надворешното обликување на прозорските рамки со надпрозорник во форма на тимпанон, слична

декорација постоела со куќата во Сливен (Бугарија). Постојат одредени сличности со градските куќи во одредни области на Албанија, Грција, Србија, Турција, но најизразени се со градската куќа од Бугарија во истиот период.

Заклучок

Основните простории се функционално поделени на економски простории (домашна економија), кои се најчесто во приземниот дел, просториите од станбената група (најчесто во приземје и на катот) и репрезентативните простории, кои се најбогато опремени во ентериерот (највисокиот кат). Функционалноста на просторот е изразена преку функционалните групи на простории, кои се прилагодуваат, повремено и постојано, со трансформација на одредени преградни ѕидови, како успешно следење на континуитетот на животните процеси на човекот. Успешната функционална организацијата произлегува и се рефлектира врз квалитетот на станбениот простор на човекот и неговиот живот во куќата. Надворешното обликување и формата на фасадата на куќата произлегуваат од внатрешната организација на просторот, прилагодена на условите на локацијата и урбаната градска матрица на распоредување на габаритите на објектите. Концентрацијата на животните активности, кои се одвивале во добро организиран, повеќе функционален простор, се реализирале со организирање на просторот според одредена функција и негова повторна трансформација во првобитната положба.

Градската куќа во Крива Паланка содржи одредени стилски карактеристики, според развојот на просторот за живеење во 19-от век, во одреден контекст на Балканската традиционална куќа од 19 век, според нивната форма, градежниот материјал, надворешното и внатрешното обликување, декорацијата и колоритот. Градската куќа се формирала со неколку специфични изразни елементи кои се застапени во конструктивниот систем, просторниот состав и архитектонско декоративната обработка. Конструктивниот систем на масивен камен ѕид во приземјето, со формата на најчесто правоаголна основа се прилагодил на косиот терен на локацијата, додека бондручниот систем се формирал со симетрична правоаголна исправена основа на катот (неколку ката). Овој модел на конструктивни елементи, се трансформира и прилагодува кон, распоредот на отворите (прозорците и вратите) и другите естетско функционални елементи, кои ја формираат надворешната обвивка на градбите. Архитектонскиот изглед на фасадите се стремел кон решенија со строга симетричност или со одредени минимални отстапувања во однос на централната оска. Просторниот систем на градската куќа најчесто се состоел од централен простор (трем или чардак), кој ги поврзувал одаите кои се поставувале на неговите две страни. Асиметричните решенија, најчесто со основа во форма на буквата Г биле поретко применувани, но исто така се модел кој нудел квалитети на поврзаност на внатрешниот со надворешниот простор, најчесто преку отворениот чардак. На тој начин се создала одредена складна симбиоза помеѓу конструктивниот систем, просторните потреби и надворешното обликување на градбите. Основен впечаток на градската куќа од Крива Паланка е тенденција кон примената на симетријата како највисок естетски ликовен израз, презентираан преку правилноста на кубичните маси на габаритите.

Summary

City house in Kriva Palanka contains certain stylistic features, according to the development of living space in the 19th century, in the particular context of the Balkans, according to their shape, construction material, external and internal molding, decoration and color.

City house formed a few specific expressive elements that are represented in the construction system, spatial composition and architectural decorative processing. The basic premises are functionally divided into economic premises (home economics), which are usually in the ground floor, the rooms of the housing group (usually in the ground floor and first floor), and representative premises, which are the richest equipped interior (top floor).

Interior shaping of urban house contained embedded chests, cupboards, decorated ceilings, fireplaces and other decorative items that formed harmonious stylistic composition in space.

The outer shape and form of urban house resulting from the internal organization of space, tailored to the site conditions and the urban matrix of urban deployment dimensions of objects. The facade is symmetrically applied to the layout of the windows, front door, bay windows and roof shapes.

Defined form and values of urban house from Kriva Palanka has certain similarities with the particles as other cities of Macedonia (Kratovo, Berovo) and in the wider Balkan region (Bulgaria, Serbia, Greece). It is due to the similarities in the tradition of building, as the movement of the architecture groups are founded through the Balkan countries, where the transmitted achieved certain skills (builders) and artistic elements (artists, engravers) in shaping the interior and external decoration of the houses.

Библиографија

Angelova R. (1987) Bugarsko narodno graditeljstvo na Balkanu, ICOMOS, Beograd, 1987.

Арбалиев Г.П.(1974) Българската възрожденска къща и неината украса, Техника, София

Вољинец Р. (1979) Ентериерот во старата македонска куќа, Зборник бр.3, Архитектонски факултет, Скопје, стр.67-105

Кировска И. (1999) Сместлата на декорацијата во македонското градителство од 19. век, Републички Завод за заштита на спомениците на културата, Скопје, 1999.

Кънчов В. (1996) Македонија, Етнографија и статистика, Академично издателство, М. Дринов, София, 224

Кънчов В.(1996) Македонија, Етнографија и статистика, Академично издателство, М

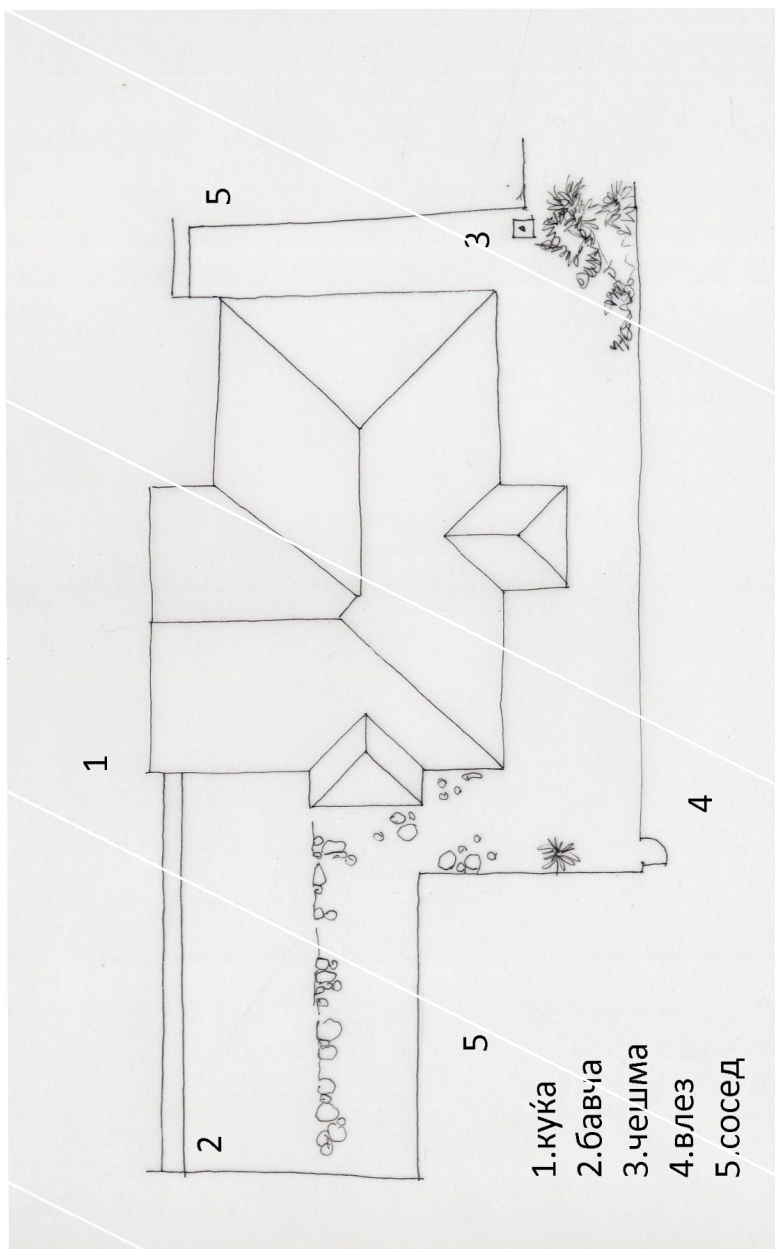
Којќиќ Б.(1976) Stari balkanski gradovi, varosi i varosice, Beograd

Костиќ К.(1922) Наши градови на југу, Београд

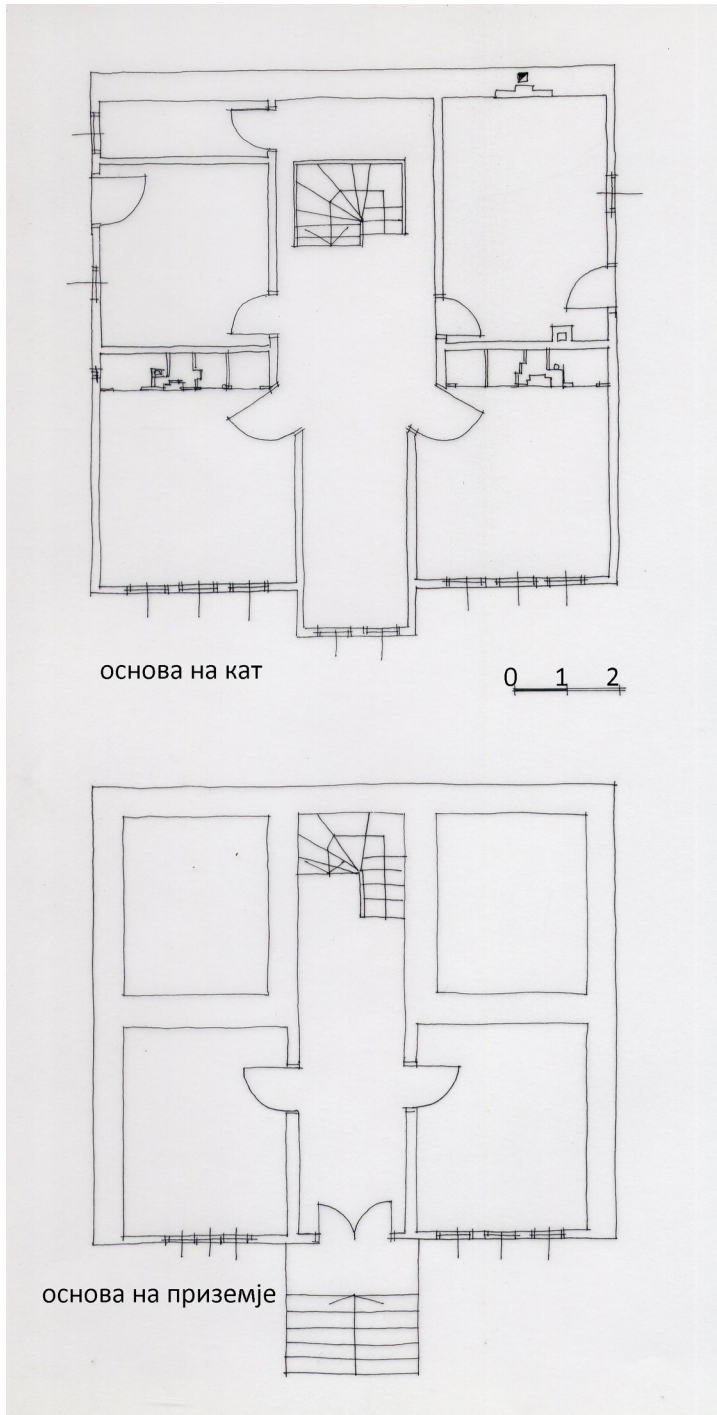
Кожухаров Г. Ангелова Р.(1971) Пловдивската симетрична къща, БАН,София

Krunic J.(1996) Bastina gradova srednjeg Balkana, Republicki Zavod za zastitu spomenika culture, Beograd

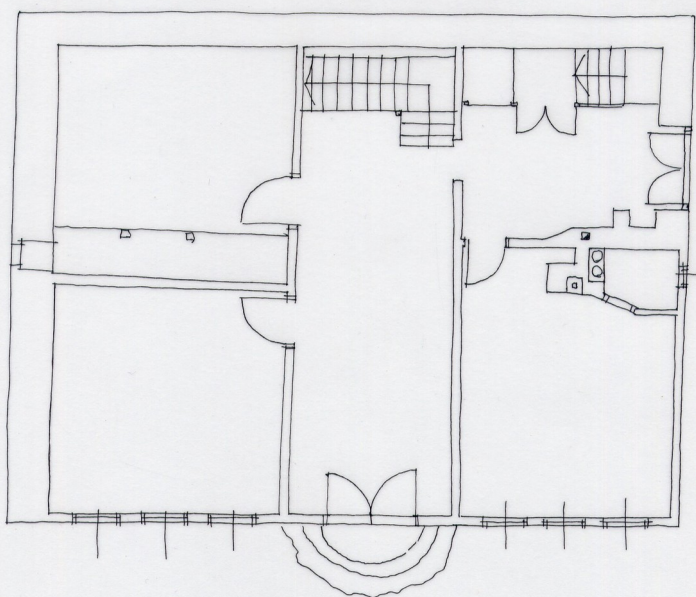
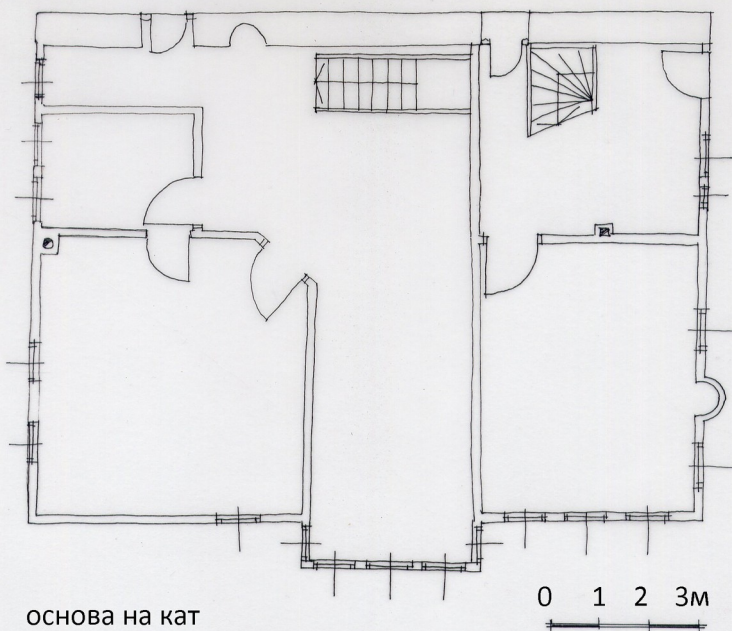
- Томовски Крум** (1963) Покуќнината во старата селска куќа во Македонија, Годишен зборник на Техничкиот факултет, V, 5, Скопје, стр.29-41
- Филиповски И., Китановски И.** (1983), Шлеговскиот таен (форнички) говор, Македонистика, 3, Скопје, 65-135
- Ќорнаков Д** (1986) Творештвото на Мијачките резбари на Балканот од крајот на век XVIII и XIX, Прилеп
- Златев Т.** (1958) Пространството во българската възрожденска архитектура, Техника, София
- Намичев П.** (1998) Резбата во македонската куќа од 19 и почетокот на 20 век, Музеј на Македонија, Скопје
- Namicev P., Namiceva E.** (2014) Traditional city house in northeastern Macedonia, Traditional architecture VII, Skopje
- Светиева А.** (1992), Резбани тавани, долапи и врати во Македонија, Институт за фолклор, Скопје
- Томовски К.** (1980) Кратово, стара архитектонско урбанистичка структура, МАНУ, Скопје
- Трифуневски Ј.** (1980) Кривоаланечка област, Загреб
Крива Паланка и кривоаланечко низ историјата, Собрание на Општина Крива Паланка, 1996
- Цвијик Ј** (1906) Основе за географију и геологију Македонија и старе Србије, Београд
- Челебија Е.** (1973) Путопис, Сарајево
- Чипан Б.** (1978) Македонските градови во XIX век, МАНУ, Скопје, 1978



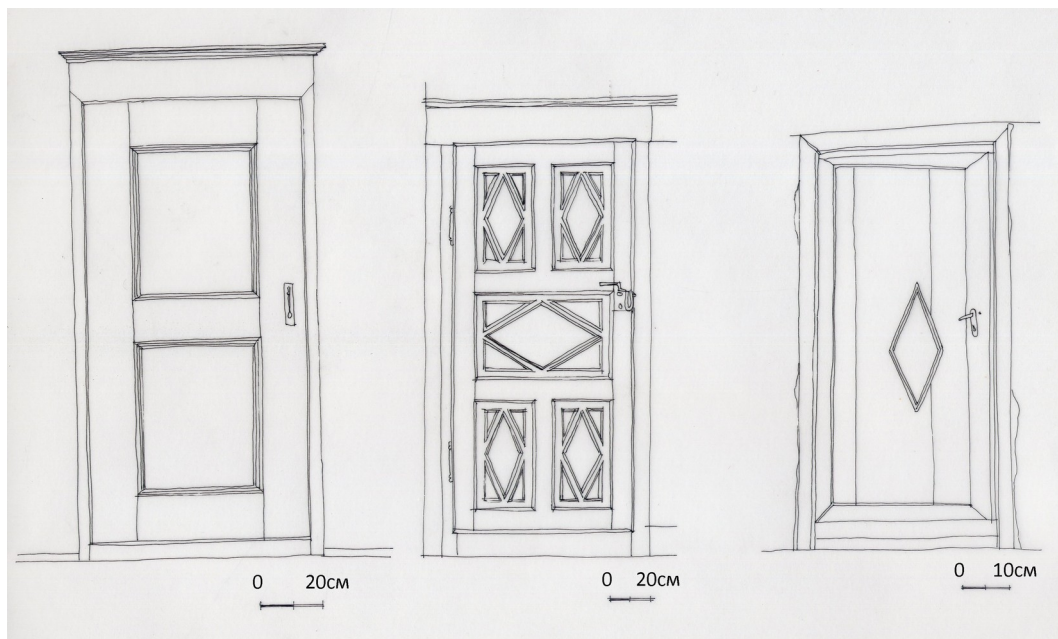
Црт. 1. Ситуација на карактеристичен двор на градска куќа
(ул. Маршал Тито 118), Крива Паланка



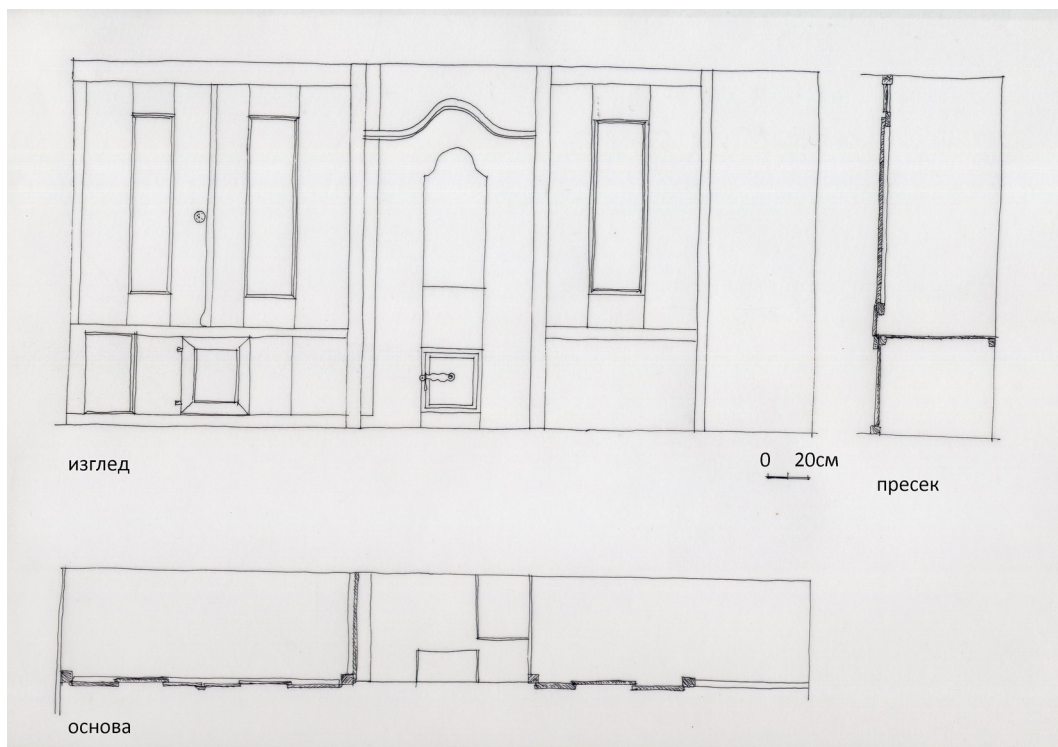
*Црт. 2. Основа на приземје и кат од симетричен ти
(ул. Моша Пијаде 20), Крива Паланка*



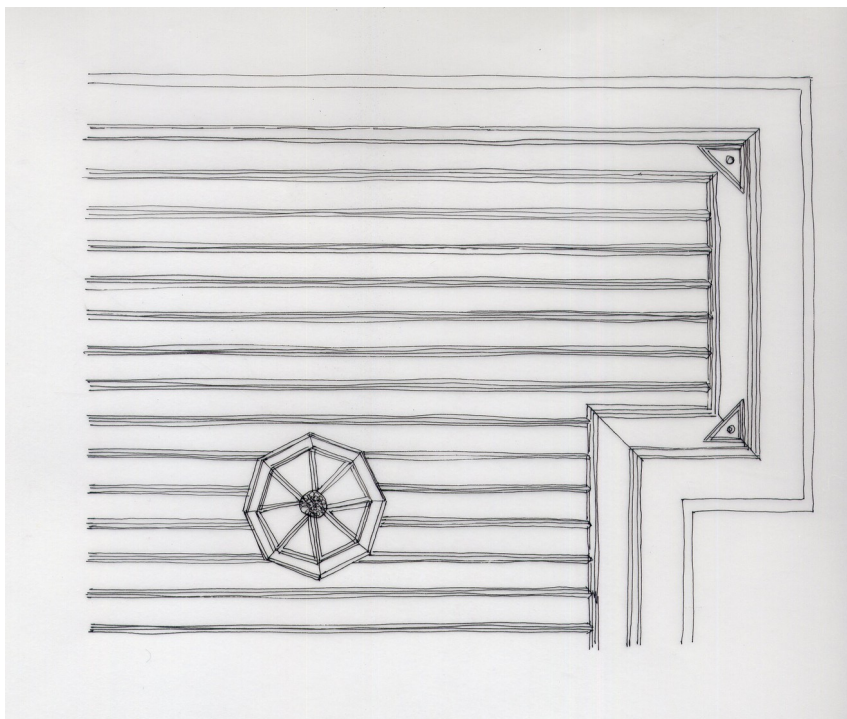
Црт. 3. Основа на приземје и кат со чардак во форма на буквата Г (ул. 11 Октомври 17), Крива Паланка



Црт. 4. Геометриска декорација на крилата на внатрешни врати од ентериерот, на куќа од 19 век, Крива Паланка



Црт. 5. Изглед, основа и пресек на мусандра од градска куќа (ул. Маршал Тито 118), Крива Паланка



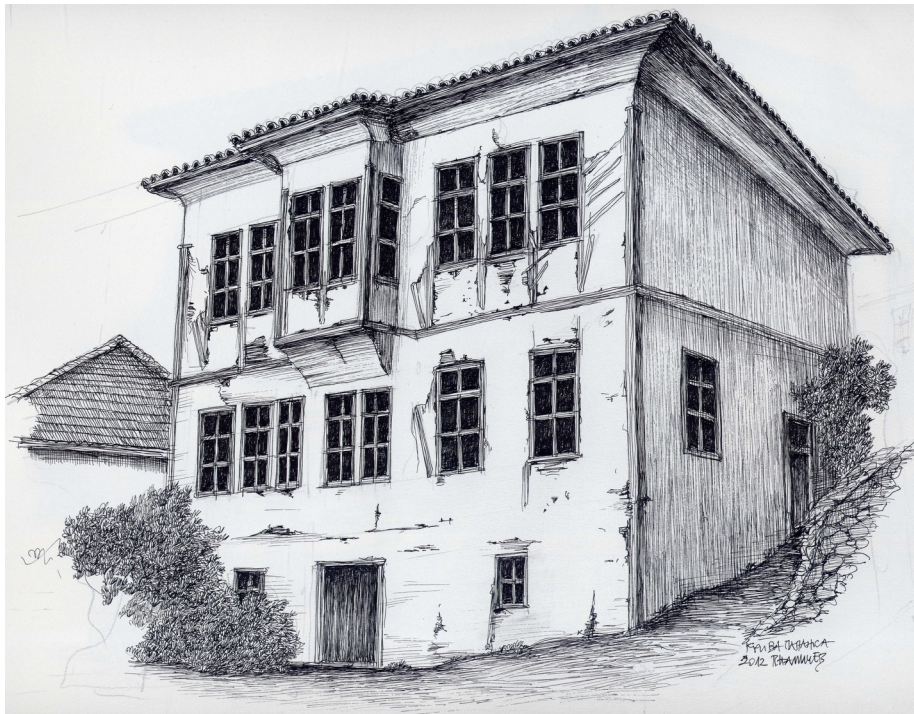
*Црт. 6. Изглед на декориран таван со колце во средината
(ул.Илинденска 3), Крива Паланка*



Црт. 7.Изглед на дел од чаршијата од средината на 20 век, Крива Паланка



Црт. 8. Изглед на куќа од симетричен тип на куќа на две нивоа, 19 век, Крива Паланка



Црт. 9. Изглед на куќа во три нивоа од симетричен тип, 19 век, Крива Паланка



Црт. 10. Изглед на куќа во две нивоа, со отворен чардак, 19 век, Крива Паланка