



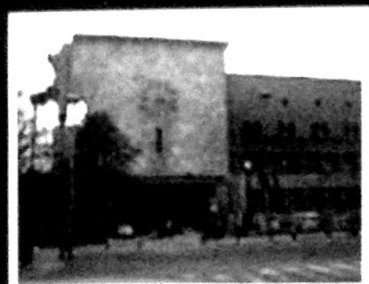
МАКЕДОНСКО ЛЕКАРСКО ДРУШТВО
ЗДРУЖЕНИЕ НА ПНЕВМОФТИЗИОЛОЗИ НА МАКЕДОНИЈА
ЈЗУ ИНСТИТУТ ЗА БЕЛОДРОБНИ ЗАБОЛУВАЊА И ТУБЕРКОЛОЗА
MACEDONIAN MEDICAL ASSOCIATION
MACEDONIAN PNEUMOPHTHISIOLOGIS SOCIETY
PHI INSTITUTE FOR LUNG DISEASES AND TUBERCULOSIS



ВТОР КОНГРЕС НА ПНЕВМОФТИЗИОЛОЗИТЕ
НА РЕПУБЛИКА МАКЕДОНИЈА
СО МЕЃУНАРОДНО УЧЕСТВО
СКОПЈЕ 03-05. 11. 2011

ЗБОРНИК НА АПСТРАКТИ BOOK OF ABSTRACTS

SECOND PNEUMOPHTHISIOLOGIC CONGRESS WITH INTERNATIONAL
PARTICIPATION
SKOPJE 03-05.11.2011



МАКЕДОНИЈА
СКОПЈЕ

СПИСАНИЕ НА МАКЕДОНСКОТО ЛЕКАРСКО ДРУШТВО
МАКЕД.МЕД.ПРЕГЛЕД ГОД 65 (СУПЛ. 82) страна 1-118 2011
UDK: 61+061.231=866=20 CODEN:MK MPA 3 ISSN0025-1097

ЧЕТВРТОК 03.11.2011

Скопски саем-Конгресен центар

**ХРОНИЧНА ОПСТРУКТИВНА БЕЛОДРОБНА
БОЛЕСТ И АСТМА**

УСМЕНИ ПРЕЗЕНТАЦИИ

Претседателство:

Љубе Глигоровски, Љиљана Сионовска, Биљана Звездин

12:30-12:45 АСТМА-КОНТРОЛА И ТЕРАПИЈА

Брешковска Г.

ЈЗУ Универзитетска клиника за пулмологија Скопје
Република Македонија

12:45-13:00 ПОВРЗАНОСТ НА АЛЕРГИСКА АСТМА И
РИНИТИС

Звездин Б.

Институт за белодробни болести на Војводина Сремска
Каменица Србија

13:00-13:15 ПОФЕСИОНАЛНАТА ЕКСПОЗИЦИЈА ВО
ЕТИОПАТОГЕНЕЗАТА НА АСТМАТА И
ХРОНИЧНАТА ОПСТРУКТИВНА БЕЛОДРОБНА
БОЛЕСТ

Минов Ј.

ЈЗУ Институт по медицина на трудот на Република
Македонија.

Колаборативен центар на СЗО и Колаборативен центар
на ГА²ЛЕН Скопје Република Македонија

13:15-13:30 ХРОНИЧНА ОБСТРУКТИВНА БЕЛОДРОБНА
БОЛЕСТ (ХОББ)

Глигоровски Љ.

ЈЗУ Универзитетска клиника за пулмологија и
алергологија Скопје, Република Македонија

✓ 13:30-13:45 EVALUATION OF THE PULMONARY FUNCTION IN
PATIENTS WITH CHRONIC OBSTRUCTIVE PULMONARY
DISEASE(COPD) TREATED WITH LONG-ACTING
ANTICHOLINERGIC

Simonovska LJ, Damjanovska-Vulovic M.

Institute for lung diseases and tuberculosis,
Skopje, Macedonia

13:45-14:00 RESPIRATORY REHABILITATION OF COPD PATIENTS IN
HOSPITAL CONDITIONS

Kuruc V, Obradovic D, Zvezdin B

The Institute for Pulmonary Diseases of Vojvodina,

Sramska Kamenica, Serbia

14:00-14:15 Дискусија

14:15-14:30 Пауза

14:30-15:30 СИМПОЗИУМ BERINGER INGELHEIM

15:30-16:00 Пауза

16:00-16:30 СИМПОЗИУМ PROVIDENS

16:30-16:45 пауза

ХОББ е состојба на болест која се карактеризира со ограничен воздушен проток кој не е целосно реверзибилен. Ограничениот воздушен проток истовремено е прогресивен и поврзан со несоодветен воспалителен одговор на белите дробови на штетните партикли и гасови

Деструкцијата на паренхимот кај ХОББ се јавува како центроглобуларен емфизем со последователна дилатација и деструкција на респираторните бронхиоли

Промените во белодробната васкуларизација кај ХОББ се состојат во задебелување на сидот на крвните садови преку задебелување на интимата, а покасно и зголемување на мазната мускулатура и инфилтрација на сидот на крвниот сад со инфламаторни клетки

Симптоми на ХОББ: кашлица, продукција на спутум, диспнеа која е прогресивна (се влошува во тек на време) перзистентна (присутна секој ден), се влошува во тек на напор и при респираторни инфекции

За пациентите со ХОББ типична е појавата на намалување на FEV1 и FEV1 / FVC.

Генерално, степенот на спирометриската абнормалност ја рефлектира тежината на ХОББ. Главна диференцијална дијагноза е астма. Терапија на ХОББ - чести хоспитализации.

Клучни зборови: ХОББ, симптоми, дијагноза

EVALUATION OF THE PULMONARY FUNCTION IN PATIENTS WITH CHRONIC OBSTRUCTIVE PULMONARY DISEASE (COPD) TREATED WITH LONG-ACTING ANTICHOLINERGIC

Simonovska LJ., Damjanovska-Vulovic M.

Institute for lung diseases and tuberculosis, Skopje, Macedonia

COPD is a disease state characterized by airflow limitation, that is not fully revertible.

COPD refers to chronic bronchitis and emphysema, a pair of commonly co-existing diseases of the lung, where the airways become narrowed.

Bronchodilators have important place in the treatment of the patients with COPD. There are two major types of bronchodilators, Beta-2 agonist and anticholinergic.

The aim of this study was to evaluate the effect of the tiotropium bromide on pulmonary function among patients with COPD.

68 patients were included in the study, among which there were patients with moderate and severe COPD.

Tiotropim bromide, as long-acting anticholinergic, was given once per day with hand haler device in dose of 18 mcg.

Pulmonary function was evaluated by spirometry and blood gas level

The forced expiratory volume in one second (FEV1), FEV1/FVC ratio, PaO₂, PaCO₂ were determined before starting of therapy, 3 months after beginning of the treatment and 6 months after beginning of the treatment.

Average realized value of FEV1 expressed in %, before the treatment was 36.16, 3 months after beginning of the treatment was 37.23 and 6 months after beginning of the treatment was 37,41.

Average realized of FEV1/FVC ratio before the treatment was 0.46, after 3 months was 0.47 and 6 months after beginning of the treatment was 0.48.

Average realized value of PaO₂ before treatment was 7,3 KPa, after 3 months was 7,48 KPa and 6 months after beginning of the treatment was 7,75 KPa.

Average realized value of PaCO₂ was 5,97 before the treatment, after 3 months was 5,94 and 6 months after beginning of the treatment was 5,91.

Statistically, significantly increasing of average realized value of evaluated parameters, 3 and 6 months after beginning of treatment with tiotropium bromide, confirmed that it has major importance as long-acting anticholinergic in the treatment of COPD.

RESPIRATORY REHABILITATION OF COPD PATIENTS IN HOSPITAL CONDITIONS

Kuruc V, Obradovic D, Zvezdin B

The Institute for Pulmonary Diseases of Vojvodina,

Sramska Kamenica, Serbia

Respiratory rehabilitation is defined as the art of the medical practice which should include an individual-adjusted, multi-discipline programme designed through a precise diagnosis, therapy, emotional support and education. The programme is aimed at