

ЗАВОД ЗА ЗАШТИТА НА СПОМЕНИЦИТЕ  
НА КУЛТУРАТА И МУЗЕЈ – СТРУМИЦА

# **ЗБОРНИК НА ТРУДОВИ**

Струмица 2014

INSTITUTE FOR PROTECTION OF THE MONUMENTS OF  
CULTURE AND MUSEUM

STRUMICA

**COLLECTION OF WORKS IN MEMORY OF  
EMILIJA PETKOVSKA**



Strumica  
2014

ЗАВОД ЗА ЗАШТИТА НА СПОМЕНИЦИТЕ НА  
КУЛТУРАТА И МУЗЕЈ

СТРУМИЦА

БОРИС ПЕТРОВСКИ, ПРЕЛМИНАРНИ РЕЗУЛТАТИ ОД АРХЕОЛОШКИТЕ ИСТРАЖУВАЊА НА ПАЛАТИНАТА ВО ДОЛАНСКОТО ЕЗЕРО НА ЛОКАЛИТЕТОТ МРДАЈА ОД ПРЕОДНИОТ ПЕРИОД ПОМЕГУ БРОНЗЕНОТО И ЖЕЛЕЗНОТО ВРЕМЕ 27

КАТЕРИНА МЛАДЕНОВСКА-РИСТОВСКА, ПОХОДОТ НА СИТАЛК ВО МАКЕДОНИЈА, РЕГИОНАЛНАТА ПОЛИТИЧКА СТОЈБА И ЦЕЛИТЕ НА ПОХОДОТ 41

**ЗБОРНИК НА ТРУДОВИ ВО СПОМЕН НА  
ЕМИЛИЈА ПЕТКОВСКА**

ВАНЕ П. СЕКУЛОВ, ПРЕМИНОТ ОД ПАГАНИСТВО ВО ХРИСТИЈАНСТВОТО 55

МАЈА АНГЕЛОВСКА-ПАВЛОВСКА, ЗАШТИТА НА СПОМЕНИЦИТЕ НА КУЛТУРАТА И МУЗЕЈ - СТРУМИЦА 61

МИЛА ВЕЛЕВ, СТРУМИЦА И СТРУМИЧКО НА ЦИВИЛНО-ПОЛИТИЧКО ЗАШТИСКО ПОЛЕ 73

БРАНКО ГОРГИЕВ, ПРИЛОГ КОН БИБЛИОГРАФИЈАТА НА МАНАСТИРСКАТА ЦРКВА ПРЕСВЕТА ЕЛЕУСИНА МИЛОСТИВА (ЕЛЕУСА) ВО ВЕЛУСА 85

ДУШКО ЦВЕТАНОВ, СРЕДНОВЕКОВНАТА ПАТНА МРЕЖА ВО СТРУМИЧКО (XI-XIV ВЕК) 141

АЛЕКСАНДАР АТАНАСОВСКИ, ЦРКОВНО-КАНОНСКИ ОДРЕДБИ ЗА ЖЕНАТА ВО ВИЗАНТИЈА ПОРЕД СИНТАГМАТА НА МАТИЈА ВЛАСТАРА 171

ЖИВКО ВЕЛКОВСКИ, АМАМИТЕ ВО ЈУГОИСТОЧНА МАКЕДОНИЈА 189



Струмица  
2014

РЕДАКЦИСКИ ОДБОР  
М-р ВАСИЛ ЃОРГИЕВ - ЛИКИН  
Проф. д-р ПЕТАР НАМИЧЕВ  
М-р ЗОРАН РУЈАК

CIP - Каталогизација во публикација  
Национална и универзитетска библиотека "Св. Климент Охридски",  
Скопје

930.85(497.7)(082)

ЗБОРНИК на трудови во спомен на Емилија Петковска. - Струмица : НУ  
Завод за заштита на спомениците на културата и Музеј - Струмица  
: Protection of Culture Monuments and Museum,  
2014 - 343 стр.:  
илустр.; 21 см

На наспор. насл. стр.: Collection of works in memory of Emilija  
Petkovska

ISBN 978-608-65524-3-5

1. Ств. насл. наспор. насл. стр.

а) Македонија - Културна историја - Зборници

COBISS.MK-ID 96566794

СОДРЖИНА	
ЕМИЛИЈА ПЕТКОВСКА, СТРУМИЧКИОТ НАРОДЕН ХЕРОЈ БЛАГОЈ ЈАНКОВ-МУЧЕТО	15
ЗОРАН РУЈАК, ПРЕЛИМИНАРНИ РЕЗУЛТАТИ ОД АРХЕОЛО- ШКИТЕ ИСТРАЖУВАЊА НА ПАЛАФИТНАТА НАСЕЛБА ВО ДОЈРАНСКОТО ЕЗЕРО НА ЛОКАЛИТЕТОТ МРДАЈА ОД ПРЕОДНИОТ ПЕРИОД ПОМЕЃУ БРОНЗЕНОТО И ЖЕЛЕЗНОТО ВРЕМЕ	27
КАТЕРИНА МЛАДЕНОВСКА-РИСТОВСКА, ПОХОДОТ НА СИТАЛК ВО МАКЕДОНИЈА, РЕГИОНАЛНАТА ПОЛИТИЧКА СОСТОЈБА И ЦЕЛИТЕ НА ПОХОДОТ	41
ВАСИЛ ЃОРГИЕВ-ЛИКИН, ПРОНИКНУВАЊЕТО НА РАНО- ХРИСТИЈАНСКАТА ТРАДИЦИЈА И ЗАЖИВУВАЊЕТО НА МОНАШТВОТО ВО СТРУМИЦА И СТРУМИЧКО	73
ВАНЕ П.СЕКУЛОВ, ПРЕМИНОТ ОД ПАГАНСТВО ВО ХРИСТИ- ЈАНСТВО НА НЕКРОПОЛИТЕ НА ЦРВЕНО ПОЛЕ	95
МАЈА АНГЕЛОВСКА-ПАНОВА, ТИПИКОТ ВО ВИЗАНТИЈА: МОНАШКИ УСТАВ ИЛИ ЖИВОТЕН ПРЕДИЗВИК?	117
ИЛИЈА ВЕЛЕВ, СТРУМИЦА И СТРУМИЧКО НА ЦИВИЛИ- ЗАЦИСКОТО ПРЕМОСТУВАЊЕ МЕЃУ XI И XII ВЕК	127
БРАНКО ЃОРГИЕВ, ПРИЛОГ КОН БИБЛИОГРАФИЈАТА НА МАНАСТИРСКАТА ЦРКВА ПРЕСВЕТА БОГОРОДИЦА МИЛОСТИВА (ЕЛЕУСА) ВО с. ВЕЛЈУСА КАЈ СТРУМИЦА	133
ДУШКО ЦВЕТАНОВ, СРЕДНОВЕКОВНАТА ПАТНА МРЕЖА ВО СТРУМИЧКО (XI-XIV ВЕК)	141
АЛЕКСАНДАР АТАНАСОВСКИ, ЦРКОВНО-КАНОНСКИ ОДРЕ- ДБИ ЗА ЖЕНАТА ВО ВИЗАНТИЈА СПОРЕД СИНТАГМАТА НА МАТИЈА ВЛАСТАРА	173
ЖИВКО ВЕЛКОВСКИ, АМАМИТЕ ВО ЈУГОИСТОЧНА МАКЕДОНИЈА	189

ВАНЧО ГОРГИЕВ, БУГАРИЈА „ЗА“ ИЛИ „ПРОТИВ“ ОДЛУКАТА ЗА ВОСТАНИЕ ВО МАКЕДОНИЈА ВО 1903 ГОДИНА	221
ПЕТАР НАМИЧЕВ, ГРАДСКАТА КУЌА ВО СТРУМИЦА ОД XIX И ПРВАТА ПОЛОВИНА НА XX ВЕК	233
СЛАВИЦА ТАСЕВА, УРБАНИСТИЧКА ИСТОРИЈА НА СТРУ- МИЦА ВО ПЕРИОДОТ ОД КРАЈОТ НА XIX И ПОЧЕТОКОТ НА XX ВЕК	265
ПЕНКА МИШЕВА, ПРОЛЕТНО-ЛЕТНА ОБИКОЛКА „ЛЕТН- НИЦИ“ ВО С. СМОЛАРИ, СТРУМИЧКО	279
КОЧО УРДИН, КАКО БЕШЕ ОБНОВЕН СТРУМИЧКИОТ КАРНЕВАЛ ПО ОСЛОБОДУВАЊЕТО	297
АНА ВИТАНОВА-РИНГАЧЕВА, ФУНКЦИЈАТА НА ОБРЕДИТЕ СО МАСКИ И НИВНА МАНИФЕСТАЦИЈА ВО ТРИМЕРСКИТЕ ПРАЗНУВАЊА И КАРНЕВАЛОТ ВО СТРУМИЦА	311
НАДЕ ГЕНЕСКА-БРАЧИК, ВИЗУЕЛНА АНТРОПОЛОГИЈА НА ГРАДОТ „ШИРОК СОКАК“ – БИТОЛА	323
ИВАН КОТЕВ, ОДРАЗОТ НА БАЛКАНСКИТЕ ВОЈНИ И ПРВАТА СВЕТСКА ВОЈНА ВО НАРОДНАТА ПЕСНА ОД СТРУМИЧКО	335
Petkovska	
141	
173	
180	

**Проф. д-р ПЕТАР НАМИЧЕВ**  
Универзитет „Гоце Делчев“ - Штип

## **ГРАДСКАТА КУЌА ВО СТРУМИЦА ОД XIX И ПРВАТА ПОЛОВИНА НА XX ВЕК**

Градот Струмица има богата историја во својот повеќевековен развој, во сите историски значајни епохи, што се потврдува преку големиот број археолошки остатоци, историските настани, етнолошкото богатство и сл. Во периодот на XIX и почетокот на XX век градот достигнува економски и културен развој, период кога се формира урбаната слика на централното градско јадро. Во услови на османлиското владеење со специфични услови во однос на капацитетот, височината на градбите, се формирани определени урбани јадра од јавни и станбени објекти. Станбениот дел е лоциран на стрмен терен на јужната страна на градот, каде живеело христијанското население. Куќите со дворните места се формирани на ограничени локации, со моќност за проширување на корисната површина во височина. На тој начин со локалните градителски карактеристики формирана е урбаната слика на овој дел од градот, денеска со карактеристика на историско јадро. Според Кичев при крајот на XIX век во Струмичката каза, населеното место Струмица броело 10.160 жители<sup>1</sup>.

Градот Струмица за време на турската управа се нарекувал Уструмче, приклучен кон Кустендилскиот санџак, со спахиско-тимарски систем. Според пописот од 1519 год, градот Струмица броел 2780 жители, додека во XVII век градот бил седиште на Кадилук. Според турските извори од XVI век, во пописите од истиот период во Струмица се споменуваат 22 маала и 3530 жители, што говори за демографскиот развој на градот<sup>2</sup>.

Според патеписците Хаџи Калфа (во периодот на 1665 год.) и Евлија Челебија (во периодот на 1670 год.) во XVI век споменуваат и постоење на тврдина, богата чаршија со 500 дуќани, голем пазар и други објекти, што говори за населба со голем стопански и трговски потенцијал<sup>3</sup>. Челебија споменува постоење на 2040 куќи, со приземје и кат, нанижени една над друга, со тврда градба, покриени со ќерамида и во добра состојба. Прозорците на куќите биле ориентирани кон југ и кон запад. Во градот имало седум анови и дванаесет чешми, додека сокаците

<sup>1</sup>В. Кичев, Македонија, Етнографија и статистика, АИ проф. М.Дринов, Софија, 1996, 159

<sup>2</sup>А. Стојановски, Градот Струмица во 16 век, Зборник на трудови, ЗЗСКПРМ-Струмица, 1989, 131-144.

<sup>3</sup>E. Celebi, Putopis, odlomci o jugoslovenskim zemljama, Svjetlost, Sarajevo, 1967, 572-578.

биле чисти со многу зеленило. Градот претставувал силен економски центар, каде се одржувал саем на стоки.

Струмица и Струмичко во XIX век се со спахиско-тимарскиот систем на уредување, со воведувањето на ориенталната култура, градот се сметал за развиена мала градска средина, додека селските населби останале со доминантно христијанско македонско население<sup>4</sup>.

Со спроведувањето на политичките и социјалните реформи во триесеттите години на XIX век во Отоманската Империја настапил период на релативна стабилизација, особено значаен период за стопанските и општествените односи во Македонија, каде со Гулханскиот хатишериф од 1839 год. се акцентира основното буржоаско-демократско барање за еднаквост на поданиците пред законот, за укинување на феудалните привилегии, прогласувајќи ја за неважечка дотогашната поделба на населението во категории<sup>5</sup>. Сè до 1880-тата година траел овој период каде се создале услови за урбаниот развој на градовите, каде градскиот начин на живеење се подигнал на повисоко ниво.

Богатите трговци влегуваат како христијани во високите аристократски слоеви каде добиваат поголемо влијание врз општествениот и политичкиот живот<sup>6</sup>.

За време на Балканските војни градот бил разорен, опожарен и разурнат, голем дел од станбените објекти исчезнале. До крајот на XIX век градот броел околу 10.000 жители, а до пред Балканските војни достигнал и 25.000, но бил опустошен и бројот се намалил на 6098 жители<sup>7</sup>.

Според богатата културна историја и податоците за урбаниот развој, кој се надоврзал на континуираниот економски развој на градот, во XIX век градот со околината достигнува највисок економски развој, кој е видлив преку објектите од профаната архитектура, кои еволуираат до нивната максимална просторна искористеност. Притоа се создал голем и богат фонд на градби на поимотните семејства кои во најголем степен биле видливи преку применетите естетски детали на фасадната обработка на лачните форми, еркерните профилации, столбовите, венците на покривната конструкција и др.

Христијанското население во овој период своите средства ги вложува во изградба на станбен простор, со зголемување на куќата во височина, која го дозволува флексибилноста на применетиот конструктивен бондручен систем. Денеска градот има 35.000 жители со

<sup>4</sup>А. Матковски, Струмица и Струмичко од 14-19-от век, Зборник на трудови, ЗЗСКПРМ- Струмица, 1989, 125.

<sup>5</sup>Д. Зографски, Развивокот на капиталистичките елементи во Македонија во време на турското владеење, Култура, Скопје, 1967.

<sup>6</sup>Б. Чипан, Македонските градови во 19 век и нивната урбана перспектива, МАНУ, Скопје, 1978, 10-51.

<sup>7</sup>Б. Панов, Струмица за време на Балканските и на Првата светска војна, Зборник на трудови, ЗЗСКПРМ- Струмица, 1989, 252.



богата историја и културна традиција.

#### Урбанистичко просторни карактеристики

Косиот терен на урбаниот простор на Струмица условил развој на просторниот систем на струмичката куќа во височина, со приземје и кат или два ката, каде се применувала најчесто форма со издолжена основа. Издолжената основа претставува резултат на определени урбани концизни услови на локацијата на кос терен, каде објектот излегува со едната фасада на улицата, со исфрлени еркери на катот. Поради зголемените семејни потреби на семејствата и зголемената апсорбирана економска моќ на градската трговска класа на поимотни граѓани, се барале покомотни станбени услови, со поголема површина на просториите и на целиот станбен објект.

Затоа градителите единствена можност гледале во проширување на површината во длабочина, во задниот дел на дворното место, наедно овој начин овозможувал помала доминација на објектот видлив од улицата. На тој начин се зголемувала површината на чардакот, просторот се издолжувал, а определени ходнични површини, како дел од чардакот, се поставувале во средишна положба. На овој начин се формирал флексибилен и функционален простор кој ги поврзувал сите други простори во објектот, во една динамична и витална функционална шема.

Деветнаесеттиот век за развојот на струмичката куќа се смета за период на применети усовершени решенија со прочистени аномалии и таа е приспособена на потребите на семејствата, додека определени почетни просторни развојни форми на куќата може да истражуваме во XVIII век, но не постојат пишани податоци за формата и за опстојувањето на живеалиштата од истиот период.

На територијата на урбаниот простор на Струмица се граделе куќи кои имале можност во дворното место да имаат отворен простор и поврзаност со зелениот појас, додека кај лимитираниот простор маалата се формирани со развој на габаритите на куќите во височина.

Куќите кои имале во своето просторно решение дворно место, преминот од јавниот простор— улицата кон затворениот објект се остварувал како преоден простор. Дворното место било обликувано со камен ѕид, каде се пристапувало единствено до голема двокрилна порта, поставена на агол или на челната страна на основата на дворното место. Во дворот се наоѓал нужник и штала, а куќата имала централна позиција во дворот, делумно изолирана од јавниот живот— улицата, простор збогатен со зеленило.

Објектот го остварувал контактот со улицата во разумни рамки

за да ја оправда функционалноста, општествениот контакт со јавниот простор. Тука завршува влијанието на улицата врз куќата, која се ориентирала кон сонцето, визурата и односот кон релјефот на теренот.

Врз основа на анализите на теренот и забележаните просторни решенија на дворните места може да констатираме различна приспособеност на куќите, со определена доминантна положба во однос на инсолацијата, отвореноста кон сончевата страна и отворените визури, додека другиот простор бил предвиден за помошни објекти, како летна кујна и сл. Често определена урбана густина на самиот концепт условувал доближување и добивање калкански заеднички површини на неколку објекти. Секако во урбаниот концепт на дворното место, пред сè, се почитувала функционалноста на просторот, пристапноста од улицата, пристапност и опслужување кон станбениот простор во приземјето, со максимално искористување на просторот. Овој концепт бил максимално функционален имајќи го предвид тоа дека христијанското население во турскиот период имало огромен број ограничувања од страна на турската управа, во однос на користењето на дворното место.

#### Архитектонско просторни карактеристики

Локациите на куќите биле поставени во амфитеатрална положба, со влез во објектите од падините, односно условиле поставување на влезовите од неколку страни, според варијабилната конфигурација на теренот која овозможувала пристап од неколку страни. Преоден простор од задната страна се одвивал преку просторот на кујната или преку ходник кој добивал средишна положба.

Куќите лоцирани во христијанскиот дел на градот биле на неколку нивоа, според условите на локацијата и потребите на сопственикот.

Според анализите направени на изградените објекти може да посочиме неколку основни карактеристики на типолошки решенија. Во однос на катноста, покрај приземјето се граделе куќи со еден или два ката. Притоа основната функционална шема се базира на доминантната положба на чардакот, во средишна или во аголна положба околу кој се поставени одаите. Според положбата на чардакот и одаите разликуваме симетрично и асиметрично решение, кое се рефлектира од просторното кон фасадното обликување со слични особености на симетрично применети елементи. Може да констатираме дека просторниот концепт, функционалноста на градбата, надворешниот изглед се во еден комплексен органски сооднос, што ја формира основната карактеристика на простор во функција на човекот. Просторниот концепт содржи комплекс на наменски простории кои се произлезени од определени

потреби на семејствата, низ повеќе вековен историски контекст. Поделба на економски простории на првото ниво и станбениот дел на следните две нивоа.

Приземјето, кое е најчесто од затворен тип со масивни камени сидови, содржи економски простори. Најголемиот дел го заземала **гизентијата**, како простор со комуникациска функција (**трем**) со скали кои го поврзуваат со катот. Поради неговата мултифункционалност најчесто подот се попложувал со камени плочи. Во приземјето се поставува и **визбата** за складирање производи и како остава. Во зависност од потребите определени куќи имале и по неколку визби, поставени околу тремот. Кај беговите куќи постоеле неколку визби, а најголемата по површина се нарекувала – **сундурма**, а помалите – мала визба<sup>8</sup>.

Во организациската просторна шема во предниот дел се поставуваат две одаи, додека во задниот дел постојат скриени одаи – **јатакл'ци** (тајни одаи) – мали простории во функција на остави за покуќнински предмети, директно поврзани со одајата.<sup>9</sup> Осветлувањето на одаите најчесто било преку отворениот простор на чардакот (до десеттина прозорци во низа), со доминантна положба и функција.

**Кујната (мутвак)** е најчесто со средишна просторна положба на основата, со огниште, мијалник и ниши (долапи) за складирање садови. Како помошна просторија до кујната се наоѓа килер – остава за прехранбени производи или **хуџера**<sup>10</sup>. Најчесто од кујната се поставувале прозорци кон чардакот заради прегледност, бидејќи голем дел од денот се поминувал во кујна. Во просторот се наоѓал и мијалник, каде имало спроведен систем на довод на вода за пиење, како и за просторот на амамцикот – бања, во непосредна близина.

**Потон** – просторија околу која се поставени одаите, односно наткриен простор од чардакот, додека отворениот се нарекувал – **јазл'к**, односно подигнат правоаголен простор – платформа – **софа**.

**Чардакот** го зазема најголемиот дел од површината на основата на катот и доминира по големина и според функционалност. Според површината чардакот најчесто е отворен, ориентиран кон неколку страни, задолжително кон улицата. Отворениот чардак претставува простор за заштита од сонце и за проветрување, во функција за престој, лесна работа, обработка на производи и сл. Положбата е по целата должина или широчина. Тремот и чардакот служат за изолација и се поставуваат на надворешната страна, потоа следуваат затворените простории, кои се користат најчесто во зимскиот период. Декорацијата е постигната

<sup>8</sup>J. Хаџиева-Алексијевска и Р. Волињец, Старата струмичка куќа- архитектура што исчезнува, Зборник на трудови, ЗЗСКПРМ- Струмица, 1989, 211.

<sup>9</sup>J. Хаџиева-Алексијевска и Р. Волињец, Старата струмичка куќа- архитектура што исчезнува, 204.

<sup>10</sup>Д. Грабријан, Македонска куќа, Мисла, Скопје, 1986, 47.

со профилирање на определени делови од лачната конструкција над оградата, на надворешните ѕидови од чардакот. Овој елемент на лачна доминација и отворен чардак е карактеристика на струмичката куќа.

Распоредот на просторната шема секако има одлика на примена на правилото на симетричност, во помал или во поголем обем. Кај беговите куќи и бројот на отвори од чардакот е поголем, поради потребата за поголема атрактивност на објектот и издвоеност од другите, за да се потенцира економската моќ.

Приземјето и просториите се затвораат кон внатре во приземјето, додека одаите кои се заедно поставени со чардакот на катот се отворени кон надворешниот простор, комуникацијата со јавниот простор, природата, урбаниот концепт на живот, социјалните потреби и работен простор со повеќе просторност. Во просторот на чардакот кај определени поимотни куќи или бегови престојувалишта, се практикувал подигнат дел од подот, платформа– софа (во функција на седење, примање гости и сл.).

#### Надворешна обработка и декорација

Основна препознатлива карактеристика на куќата од Струмица е просторноста на отворениот чардак и примената на современ изразен елемент на лачна конструкција, пиластри, заоблени просторни венци, закривени косници и сл. Соодветна, согласна група применети надворешно обликувани елементи, формира препознатлив импортиран архитектонски израз, комбиниран со локалната традиција на градење. Надворешната обработка има доминантен белег на комбинација на традицијата на систем и ритам на три прозорци во низа со лачни отвори кај чардакот, дрвени опшиви на прозорците, вклопени во конструктивниот бондручен систем. Од друга страна европските актуелни градителски влијаниа преку барокно класицистичко обликувањена покривниот венец, заоблена форма на косниците, пиластри на фасадите и сл. Со примената на различни естетско-конструктивни изразни елементи направена е успешна комбинација на складен избор на хармонични елементи во успешна складна композициска шема.

Кај беговите куќи присутен е поголем интензитет на декоративно-естетски елементи, во делот на обработката на косниците од еркените испусти, лачните завршетоци на покривниот венец кај лоѓиите, декорација на покривниот венец, оградите и сл. Збогатена визуелна слика со естетски декоративни елементи се препознава и при обработката на ентериерната декорација со вграден мебел и подвижна покуќнина.

#### Ентериерни особености на просторот

Ентериерното обликување најчесто е карактеристично со

примена на миндери кои биле поставени најчесто во одајата под низата од прозорци, како и мусандри со вграден амамџик (бања).

Севкупниот концепт на ентериерот го сочинува и декорацијата со геометриски елементи на површините на внатрешните врати. Најчесто тие се применуваат на катот кај одаите, но и за добивање на единствена слика на чардакот, како најфункционален простор во куќата. Таваните како површини кои имале симболичко и функционално место на декоративно најбогато застапени со геометриски елементи, се изработувале од едноставни геометриски форми на комбинација од декоративни лајсни. Често на аглите се поставувале – аголници, парчиња формирани од лајсни каде се потенцирала определена површина во однос на целокупниот декоративен концепт на таванот. Кај одделни простории застапено е во средниот дел и колце, со кружна форма, со определени парчиња изработени во резба<sup>11</sup>, со што се потврдува статусот и економската состојба на стопанот, особено кога таванот бил доминантен декоративен елемент за време на празниците и на семејните веселби.

Дополнителна декорација била изразена и на оградите од скалите кои ги поврзувале катовите, а најчесто на делот каде бил чардакот. Обработката на вертикалните дрвени парчиња се изработувале од fino изгладени штици, со геометриска профилација, кои формирале единствена површина со отвори со една концептуална декоративна целина. Овој, во голема мерка едноставен декоративен концепт, се надоврзувал на конструктивниот систем на декорација, во најголема мерка од обработено дрво.

Декорацијата на ентериерот кај струмичката куќа се надоврзува на степенот на применета декорација во контекст на надворешната фасада, чардакот и други декоративни вредности, со кои се издвојува од сличните концепти на куќите од другите градови во Македонија од истиот период.

#### Заклучок и компаративна анализа

Според својот функционален и архитектонски третман станбената куќа извира од најтесните урбани простори, како резултат на локалната автохтона локална градежна традиција, која има пристап во функција на човекот како корисник, која со внатрешната опременост е сосема европеизирана. Градбата претставува дело на врвен занаетчија, македонскиот градител, со свој локален архитектонски израз со високи ликовни и пластични естетизирани вредности. Тие се изразени преку прифаќање на европските влијанија со опремувањето на ентериерот со мебел, украсни предмети, опрема на кујната и сл. под влијание на

<sup>11</sup>Р. Вољинец, Ентериерот во старата македонска куќа-Таван, Зборник на Архитектонскиот факултет, бр.3 1979, 67-105.

европските модерни текови, но со највисок креативен импулс во однос на развојот на градбите во средината на XIX век. Со јакнењето на христијанската буржоазија, се зголемува станбениот фонд, со зголемен габарит, со претензии во внатрешноста да обезбеди максимална удобност, на моменти раскошен простор, додека притоа да не се наруши пристапот на надворешното обликување во насока на постигнување на краен функционализам и воспоставување на естетска рамнотежа на применетите елементи.

Органската регулатива во урбаниот концепт на градот, која е произлезена од пред се функционалистичка насока во долг историски контекст на својот развој, претставува основа за прочистениот урбана зонски издиференцирана поделба на региони, односно јавен и станбен дел. Почнувајќи од функционалноста на внатрешниот простор на куќата, човекот излегува на сокакот седнува на клупа или на камен и го оформува својот социјален контакт со сожителите. Ваквото групирање на неколку куќи веќе формира маало, како следна фаза од органскиот концепт на урбаното јадро. Со разрушен објект се добива додатен јавен простор, со нов објект, центарот на собиралиштето се менува, органски се трансформира, но не ја нарушува базичната организација на маалскиот систем на урбаниот концепт на градот. Со овој систем на постојана органска депросторизација на урбаниот просторен концепт, градот добива витален, постојано трансформиран простор, што е во функција на корисникот. Секогаш, со секоја промена, се создава нов просторен концепт, каде е куќата во средиштето на функционално-естетската применета стандардизирана структура на просторот.

Детерминирајќи ги вистинските градителски вредности на струмичката куќа, логично е да се направи компаративна анализа со градителското творештво на живеалишта во селските населби. Селската средина била атрактивна за градителските тајфи, како потенцијален терен за креативни решенија, секако со различни просторни решениа, приспособени на потребите на корисниците. Во селската куќа, исто така, се применувани просторни решенија на катот и позицијата и формата на површината на чардакот во однос на габаритот на објектот. Компаративната анализа на селската и на градската куќа покажува дека елементите во ентериерот (мусандри, огништа, долапи, огради од чардак, подвижни покуќнински предмети од мебел и сл) имаат софистицирана естетска форма со вредности кои одговараат и за градската средина. Од повеќе аспекти може да заклучиме постоење на сличности во пристапот на просторно-ентериерно уредување меѓу градската и селската куќа во Струмица и Струмичко од XIX и почетокот на XX век<sup>12</sup>. Секако витално влијание имаат миграциите на градителските тајфи од овој регион кои ги

пренесувале различните елементи во двете средини<sup>13</sup>. Континуитетот на македонскиот град се изразува со одржување на непрекинатата врска со традицијата и одржувањето на органскиот концепт, што му дава автохтона особеност и препознатливост. Денеска градот Струмица со незабележителен број сочувани градби во старото градско јадро го губи својот традиционален лик и урбана автентична структура на станбените градби со историски вредности.

Терминот на **длабока куќа** или просторен систем на објектот во длабочина е карактеристичен и за традиционалната сараевска куќа, со простори за комуникација, чардак и одаи со сличен просторен концепт со струмичката куќа од XIX век<sup>14</sup>, или кај градската куќа во Бугарија, кај определени типови куќи во северна Грција<sup>15</sup> и сл. Особено паралелни анализи се изразени со западниот дел од територијата на Бугарија, каде издолжените основи на просторниот план се карактеристични<sup>16</sup>. Секако ова се должи на сличните климатско-географски услови и урбаните услови на турскиот просторен концепт, како влијание на развојот на градовите, каде на мал простор, најчесто на рид, се развивале христијанските маала.

Компаративната анализа и развојот на градските живеалишта на Балканскиот простор говори за определени сличности во функционално-просторниот концепт, што се должи на историско-локалните одлики на градбата, византискиот карактер на концепт на просторот, под влијание на автохтоните локални климатско-социјални услови. Притоа забележуваме огромен број вариетети на просторниот концепт на живеалиште што ги содржи основните простори на трем, и простор со огниште од античките корени или византискиот концепт на отворен и затворен простор, често подигнат на уште едно ниво, притоа кај струмичкиот пример, вклопен во густа урбана структура на тесна локација. Компаративната анализа покажува заеднички културен и економски концепт на живеалиштен простор кој варира од една до друга средина, во различен период, но сепак со фундаментален заеднички просторен карактер. Сличности во определени различни степени на стилскиот и естетски концепт забележуваме и во обработката на ентериерот, во зависност од економската состојба на семејството и креативниот импулс кој го презентирале градителите

<sup>12</sup>П. Намичев, Традиционалното градителство во струмичко од 19 и почетокот на 20 век, Зборник Етнологија, бр.4, Музеј на Македонија, Скопје, 53-72.: - Селската куќа во Македонија, УЗКНМ, Скопје, 2009.

<sup>13</sup>А. Светиева, Резбаните тавани, долапи и врати во Македонија, Институт за фолклор Марко Цепенков, Скопје, 1992, 153-156; Д. Корнаков, Творештвото на мијачките резбари на Балканот од крајот на 18 и 19 век, Прилеп, 1986.

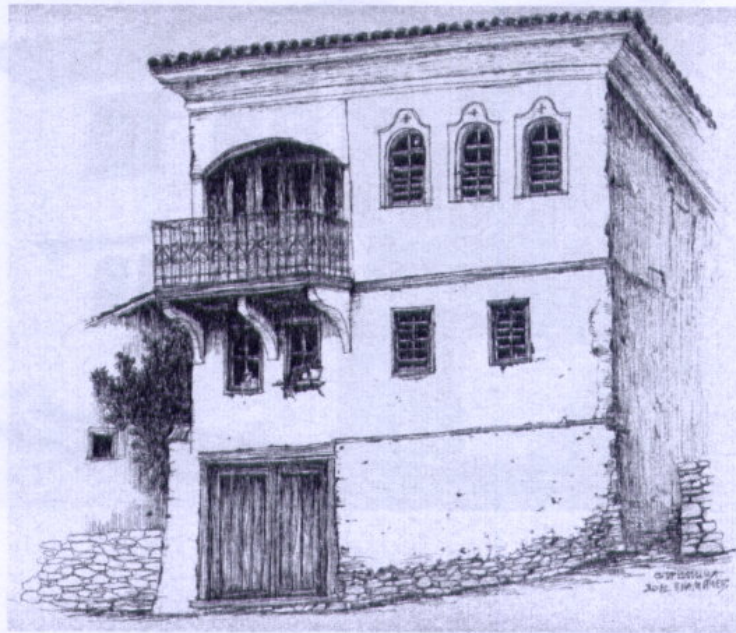
<sup>14</sup>D. Grabrijan, Bosansko orientalska arhitektura v Sarajevu s posebnim ozirom na sodobno, Partizanska knjiga, Ljubljana, 1985: 81, 83, 92, 96.

<sup>15</sup>N. Akin Balkanlarda osmanli donemi konutlari, LiteraturYayincilik, Istanbul, 2001, 38-42, 94-109.

<sup>16</sup>С. Стамов, Българската жилишна архитектура(15-19 век), БАН, Софија, 1989 г. Стр.72,74,81; Г. КожухаровБългарската къща през пет столетия, БАН, Софија, 1967, 159

дојдени од различни региони. Сето тоа создава една јасна слика за богатиот градителски израз на балканскиот простор и во чии рамки може да го најде своето место со специфични автохтони карактеристики на струмичката куќа, со сите специфичности преку повеќе вековниот развој на своето постоење.

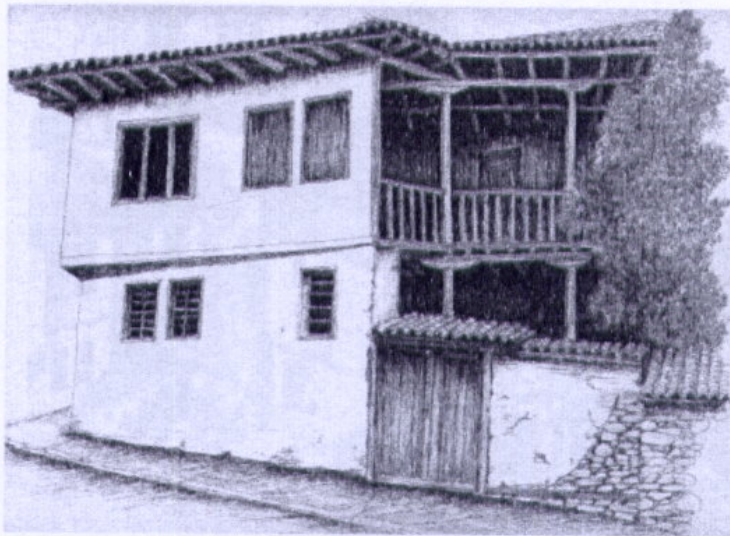




Сл. 1



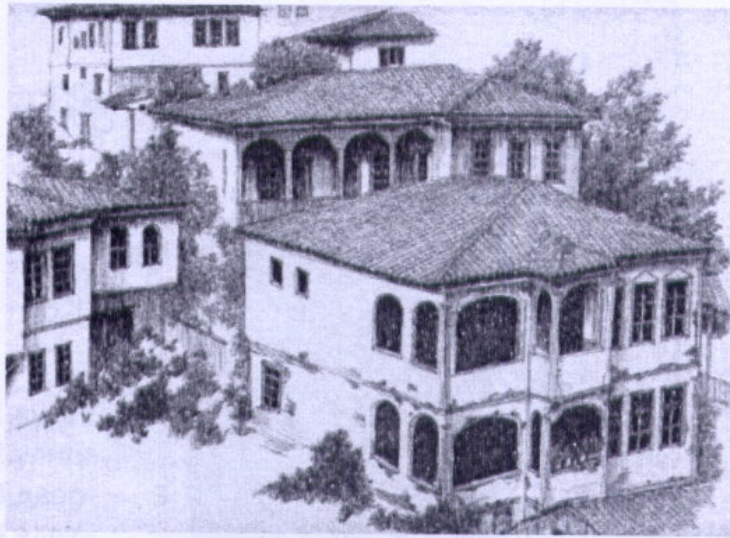
Сл. 2



Сл. 3

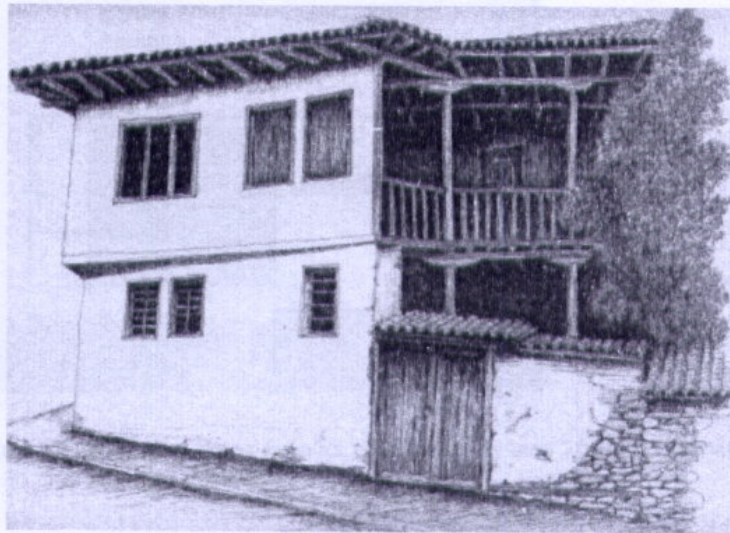


Сл. 4



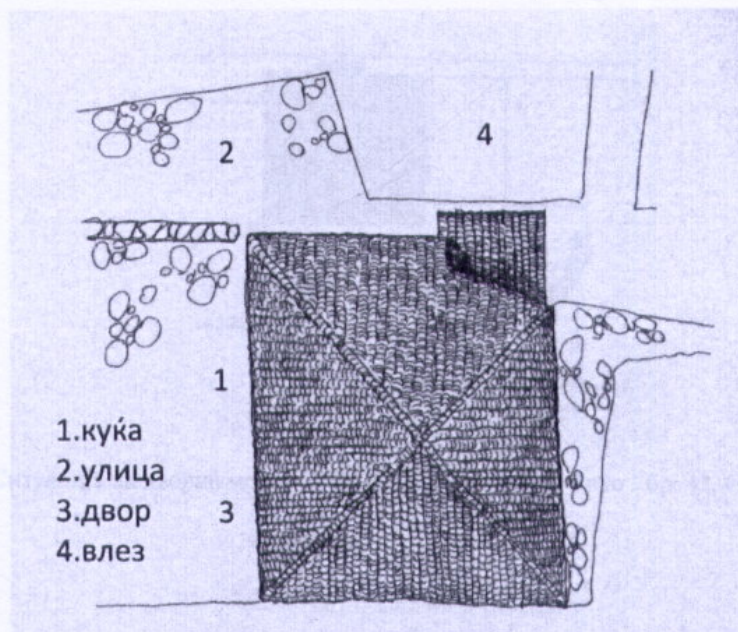
Сл. 5

Са. 7 Ситуација на дворца место на куќа на ул. „Партизанска“ бр. 16, Стрешница

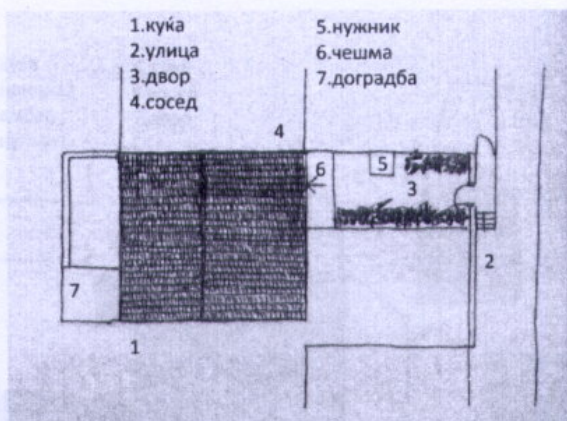


Са. 8 Ситуација

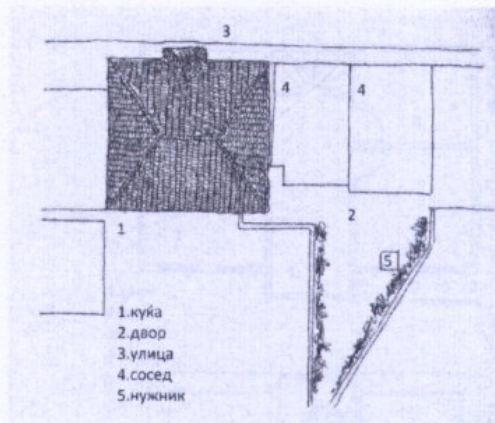
Сл. 6



Сл. 7 Ситуација на дворно место од куќа на ул. „Партизанска“ бр. 16, Струмица

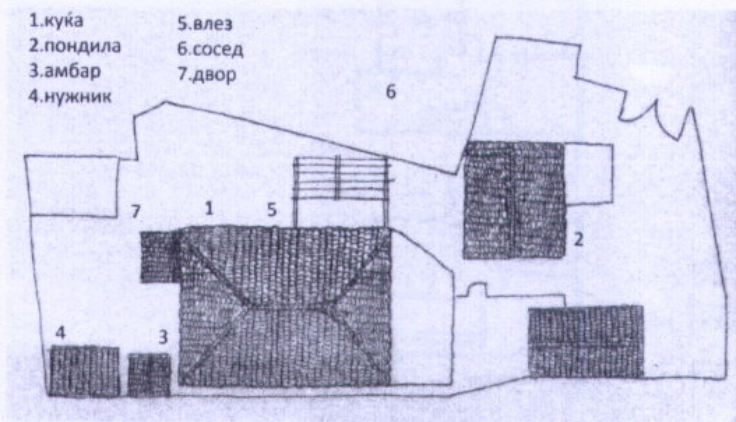


Сл. 8 Ситуација на дворно место од куќа на ул. „Тодор Чучков“ бр. 14, Струмица



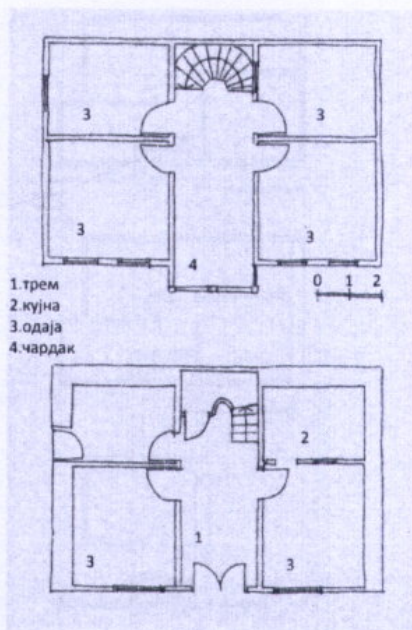
Сл. 9 Ситуација на дворно место од куќа на ул. „Маршал Тито“ бр. 42, Струмица

Сл. 11 Основи на куќа во две нивоа на ул. „Маршал Тито“ бр. 42, Струмица

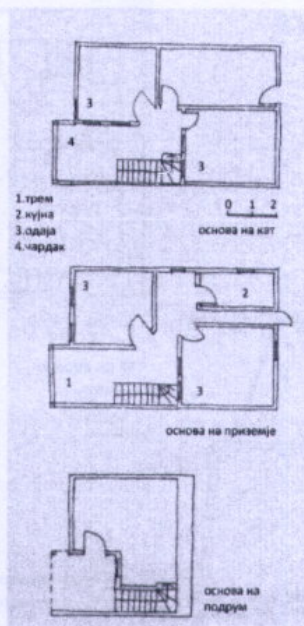


Сл. 10 Ситуација на дворно место со стопански објекти во сопственост на Николов Јордан, Струмица

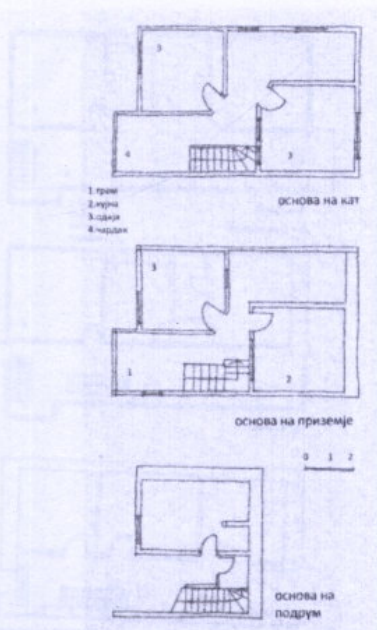
Сл. 12 Основи на куќа во тринивоа сопственост на Црнот Раманов, Струмица



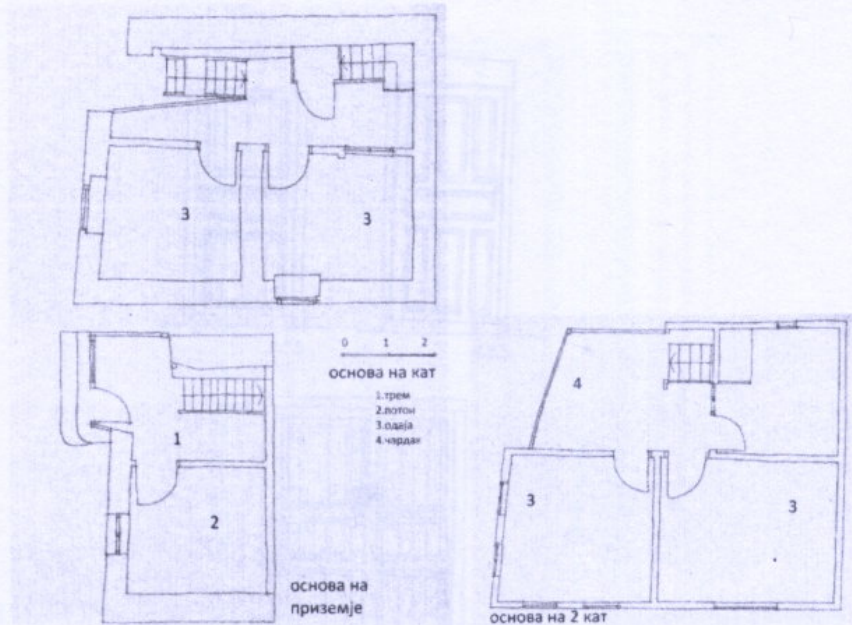
Сл. 11 Основи на куќа во две нивоа на ул. „Маршал Тито“ бр. 42, Струмица



Сл. 12 Основи на куќа во три нивоа сопственост на Васил Атанасов, Струмица

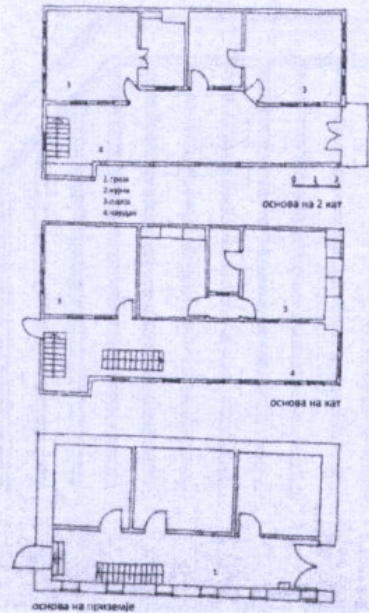


Сл. 13 Основи на куќа во три нивоа на ул. „Тодор Чучков“ бр. 14, Струмица

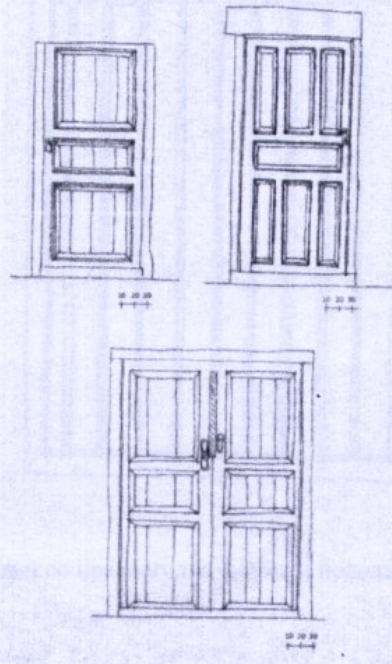


Сл. 14 Основи на куќа на два ката на ул. „Партизанска“ бр. 16, Струмица

Сл. 16 Изаглед на тонометриски декорирани врати, внатрешни и надворешни

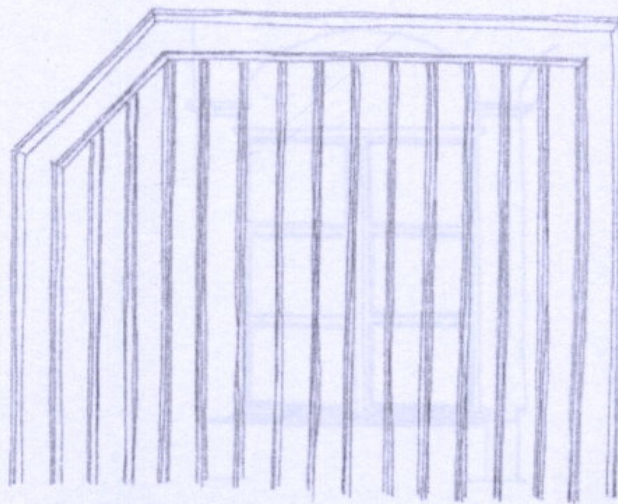


Сл. 15 Основи на куќа во три нивоа со издолжена основа сопственост на Хаџитосеви, Струмица

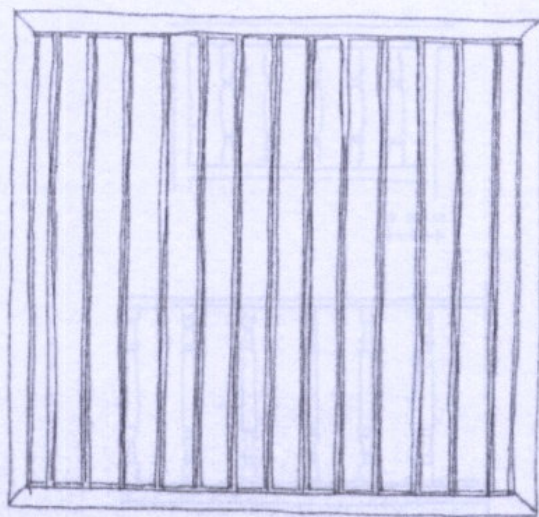


Сл. 16 Изглед на геометриски декорирани врати, внатрешни и надворешни

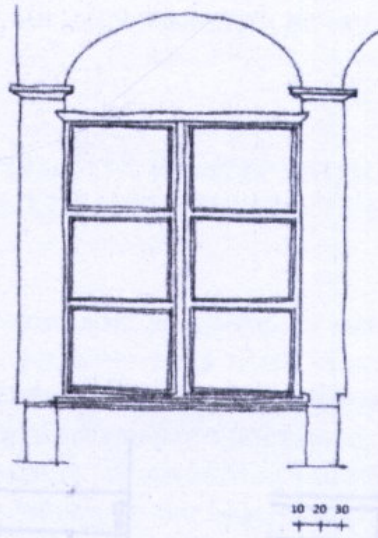




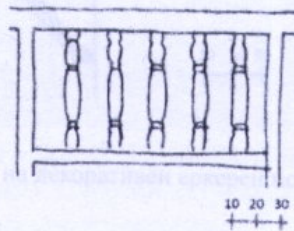
Сл. 17 Изглед на декориран дрвен таван со геометриски мотиви



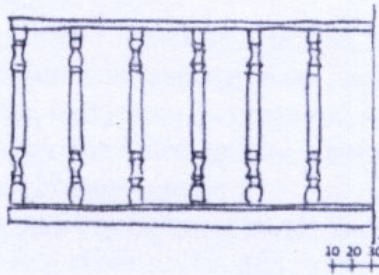
Сл. 18 Изглед на таван со правоаголна форма и подолжно поставени декоративни лајсни



Сл. 19 Изглед на прозорец и декоративна лачна конструкција од чардак



Сл. 21 Изглед и пресек на декоративна ограда од чардак



Сл. 20 Изглед на декорација на дрвена ограда од чардак

## СЛАВИЦА ТАСЕВА

НУ „Завод за заштита на спомениците на културата и Музеј“ –  
Струмица

### УРБАНИСТИЧКА ИСТОРИЈА НА СТРУМИЦА ВО ПЕРИОДОТ ОД КРАЈОТ НА XIX И ПОЧЕТОКОТ НА XX ВЕК

Животот во градовите низ вековите се менува, менувајќи го и  
ликот на градот, неговата урбанистичка и архитектонска слика. Луѓето  
кои живеат во градовите се ткивници на времето кои за себе остават  
традиција како и своја сорака на својето постоење.

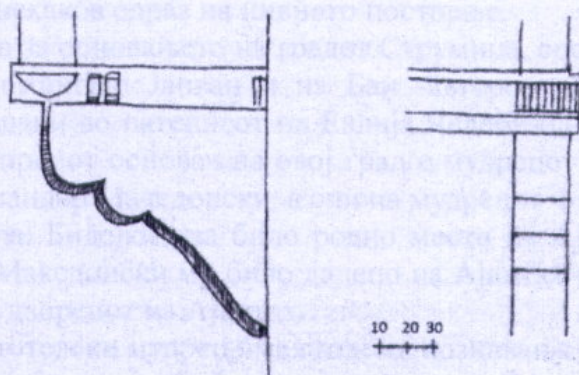
Изворите на Струмица се во градот Кавали, каде што живееле  
на светскиот мислител и политичар, а подоцна и на Баба. Историјата на  
Латините, започнала во 1309 година, кога Баба го освоил. Во 1309 година, ни  
откриваат дека Баба бил освоен од турците. Баба бил градот кој бил  
учител на Александар Македонски. Баба бил градот кој бил  
на градот Кавали. Баба бил градот кој бил  
на Александар Македонски. Баба бил градот кој бил  
град, нарекувал градот мајка.

Тој архитектонски стил е првпат откриен во градот. Тој стил е  
добро ја познава. Тој стил е првпат откриен во градот. Тој стил е  
судбината на градот. На една мраморна плоча која ја поставил на клипата  
на источната страна на градот, Баба го напишал името на градот во  
1309 година. Тој го освоил овој мој бисерен град и ќе дојде на власт Мурад  
Бег, но и тој ќе загина во нашата земја.

За да го покаже своето знаење, Ајантах трите доцни реда на  
текстот на плочата ги напишал на турски јазик, а четите горни на грчки,  
така што називот Струмица, на турски Уструумце, на грчки Усту-  
на турски значи „долно“ и умце – што значи „грчки“. Подоцна тој назив  
се преиначил на Уструумце, Устирумце...

И навистина, така и се случило... Градот бил заземен од Турците.

За време на турското владеење, Еванја Челеби дошол во Струмица  
и за него кажува дека бил многу богат град, добро населен, со многу манастира,  
бавчи и градини кои личат на рајски градини. Имало 2400 куќи градени  
од тврда материјал, нанискани едни над други и покрени со керамички  
со боја на рубин. Куќите биле преубави и сите биле во добра состојба.  
Прозорите на куќите биле сартени кон исток и запад, а сокаците биле  
чисти, со по некое зелено дрво низ нив. Градот имал 14 муслимански  
мазани и една Еврејска маза, една медреса, шест основни школи,



Сл. 21 Изглед и пресек на декоративен еркерен испуст со косник

ЗАВОД ЗА ЗАШТИТА НА СПОМЕНИЦИТЕ НА КУЛТУРАТА И  
МУЗЕЈ – СТРУМИЦА

ЗБОРНИК НА ТРУДОВИ ВО СПОМЕН НА  
ЕМИЛИЈА ПЕТКОВСКА

За издавачот  
м-р Васил Ѓоргиев-Лиќин  
директор на Заводот за заштита на спомениците на културата и Музеј  
- Струмица

Лектор  
проф. д-р Снежана Веновска-Антевска

Компјутерска обработка  
Никола Новески

Печат  
БМ – АБА доо, Струмица

Тираж  
300 примероци

Печатењето на *Зборникот на трудови во спомен на Емилија Петковска*  
е помогнато од Министерството за култура на Република Македонија



Министерство за култура

ISBN 978-608-65524-3-5