

СОДРЖИНА

1. Вовед.....	1
2. Глава I, Географски рамки геолошки карактеристики.....	3
3. Глава II, Краток осврт на административните реформи од крајот на 3 до крајот на 6 век со осврт на границата меѓу доцноантичките провинции средоземна Дакија и Македонија Втора.....	19
4. Глава III, Фортификацијата на доцноантичкиот град Бургала.....	27
5. Глава IV, Инфраструктура доцноантичкиот град Бургала.....	47
6. Глава V, Градот Бургала од раниот до средниот век.....	94
7. Глава VI, Завршни согледувања.....	110
8. Глава VII, Каталог на архитектонската камена пластика.....	126
9. Глава VIII, Каталог на движен археолошки материјал.....	147
10. Библиографија.....	156
11. Илустрации.....	164

ВОВЕД

Името на градот Баргала за прв пат се среќава на еден пронајден натпис (сл. 1) датиран од 371 година, откриен во месноста Ханче во атарот на село Карбинци. Се работи за натпис во кој се говори за подигањето на градската порта¹. Во актите на Халкедонскиот собор од 451 година, Баргала се појавила како Епископски центар. Името на градот се среќава и во Хиерокловиот Синекдем, каде кон крајот на 5 век Баргала припаѓала на Македонија Втора². Името Брегалница се однесува на епископијата а се среќава во житието на Петнаесетте Тивериополски Маченици, И. Иванов го поврзува со градот Баргала и заклучува дека реката Брегалница името го добила од градот Баргала², од што понатаму произлегува дека Брегалничката епископија се појавува како можен наследник на Баргалската Епископија.

Информации за постоење на археолошки остатоци во градот Баргала ги даваат: Р. Груиќ во своите археолошки и историски белешки³, С. Михајлов објавувајќи ги резултатите од проучувањето на црквата Св. Ѓорѓи во село Горен Козјак⁴ и И. Венедиков во статијата Баргала.⁵

Доцноантичкиот град и ранохристијанскиот епископски центар Баргала е откриен и убициран од страна на академик Б. Алексова, со систематски археолошки истражувања на тврдината Кале кај Горен Козјак во 1966 година. Таа продолжува со истражувањето како во рамките на градските ѕидини, така и надвор од тврдината се до 1972 година, при што целосно или делумно ги открива следните објекти: Епископската базилика, Малата црква, Цистерната за вода, дел од Епископската резиденција и од станбениот комплекс, дел од главната порта и од одбранбениот северозападен ѕид и дел од базиликата *Ehtramigos*, лоцирана надвор од рамките на тврдината⁶.

Од 1972 до 1994 година археолошки истражувања на локалитетот не се изведуваат со исклучок на истражувањата на средновековната словенска некропола лоцирана кај црквата Св. Ѓорѓи.

1 Венедиков И., 1948, 86.


2 Иванов И., 1905, 74-83

3 Груиќ Р., 1955, 212 - 213.

4 Михалов В., 1949, 4 - 19.

5 Венедиков И., 1943, 84 - 86

6 Резултатите од истражувањата Б. Алексова ги објавува во повеќе списанија, кои ќе бидат споменати во понатамошниот текст.



Од 1994 година, од кога датираат и моите истражувања па речиси се до денес сите претходно споменати објекти се доистражени со ислучок на базиликата *Extra muros*. Во овој период целосно е откриена главната порта заедно со северозападниот одбранбен ѕид, југозападната кула, влезната партија на Епископиумот, плоштадот пред Епископската базилика, улицата *Via Intervalum* лоцирана покрај северозападниот одбранбен ѕид и бисерите на градот Баргала, малата и големата Терма⁷.

Следејќи и организирајќи ги археолошките истражувања на Баргала, дојдов на идеја да ги концентрирам сите досегашни истражувачки работи на овој денес веќе доволно познат локалитет во литературата, и со најнови сознанија да навлезам во крајот на античката цивилизација на оваа географска и културна точка во Брегалничкиот басен. Со посебен акцент врз архитектонските објекти и нивната намена додека архитектонската камена пластика и движниот археолошки материјал се само каталошки обработени.

⁷ Археолошките истражувања се изведени од страна на Завод и Музеј Штип, под раководство на З. Белдедовски и Т. Нацев. Воедно го користам овој простор да се заблагодарам на колегатата Звонко Белдедовски за неговата несебична помош при работата на мојот магистерски труд.

ГЛАВА I

ГЕОГРАФСКИ РАМКИ И ГЕОЛОШКИ КАРАКТЕРИСТИКИ

Положба и граници

Денешната територија што ја зафаќаат општините Штип и Карбинци лежи во средното сливно подрачје на реката Брегалница (Карта 1). Од геоморфолошки аспект оваа територија не претставува единствена целина, бидејќи зафаќа делови од планината Плачковица на исток, Криволакавичката котлина на југоисток, Овче Поле на запад и алувијалната рамнина на реката Брегалница на север.

На југозапад територијата се граничи со мал дел од територијата на Велес и на значително поголема должина со територијата на Неготино. Границата го пресекува ритчестото подрачје Слан Дол, а потоа се искачува по планината Серта и се движи се до врвот Чанак Тепе.

Југоисточната граница ја одделува територијата од општината Радовиш. Од Чанак Тепе оваа граница продолжува кон североисток, притоа ја сече Криволакавичката котлина, поминувајќи низ селата: Пиперово, Гарван, Шопур и Дамјан. Потоа границата продолжува во истиот правец по ридско а потоа по планинското подрачје на планината Плачковица и излегува северно од врвот Џамија, каде е сместено тромеѓето на териториите на Штип-Карбинци, Винаца и Радовиш.

Североисточната граница започнува од претходно споменатото тромеѓе, од каде територијата на општините Штип - Карбинци е одделена од општините Винаца, Кочани и Пробиштип. Границата поминува по Плачковица од каде се спушта помеѓу селата Аргулица и Кучичино, потоа продолжува сечејќи ја алувијалната рамнина на реката Брегалница, па се искачува по ритчест терен и завршува на котата Поглед, тромеѓе помеѓу Штип - Карбинци, Пробиштип и Св. Николе. Просторот на тромеѓето е помеѓу селата Судик, Трооло и Стануловци.

Северозападната граница, се до составувањето со југозападната граница, е одделена со територијата на Свети Николе, која поминува низ селата Врсаково и Мустафино, потоа се спушта и минува низ Овче Поле, низ селата Криви Дол и Кадрифаково, искачувајќи го ридот Богословец и спуштајќи се на неговата спротивна страна помеѓу селата Доброшани и Јамуларци и излегува на реката Брегалница. Границата понатаму главно го следи течението на реката со мал отклон во атарот на село Црешка каде се спојува со југозападната граница¹.

Површината што ја зафаќа територијата на општините Штип и Карбинци изнесува 893 км.2.

1 Нетков В., 1986, 11-20.

Општински геолошки карактеристики

Површината што ја зазема теренот на општините Штип и Карбинци лежи помеѓу 41°33' и 41°53' северна географска ширина и 21°50' и 22°26' источна географска должина. Теренот е претежно планински, со исклучок во Кочанската и Овчеполската котлини и на долините на реките Брегалница и Крива Лакавица. Височинската разлика помеѓу планинските сртови и алувијалната рамнина во долините на реката Брегалница изнесува 1300 м. Источните и североисточните делови на теренот ги зафаќа планината Плачковица со врвовите Црквиште (1676 м), Цамија (1569 м), Црн Врв (997 м), и другите, додека во југозападните делови се наоѓа планината Серта со врвовите Стране (819 м), Голошец (895 м) и други.

Од постоечката геолошка карта за општините Штип и Карбинци се гледа дека теренот има доста сложена геолошка градба. Изграден е од најстари прекамбриски метаморфни стени, палеозојски метаморфни и магматски стени, мезозојски седиментни и магматски стени, терциерни седименти и вулкански стени и најмлади квартерни седиментни и вулкански стени.²

Во регионот на кој припаѓа градот Бургала, воглавно се среќаваат песочникот жолтеникав и зеленкаст, дацит-андезити, црвеникави шкрилци, гнајсеви и други. Врз основа на анализата направена во лабораторијата на Рударскиот факултет во Штип, за потребите на Дипломска работа, сите споменати карпи биле користени како градежен материјал во одбранбените ѕидови и во досегашните откриени објекти.³

Наоѓалишта на глини во околината на Бургала, откриени се по речните долини на Брегалница Раденска река.

2 Стојанов Р., 1986, 45-63.

3 Дипломската работа е изработена од Дејан Борски, под менторство на професор д-р Блажо Боев и одбранета на Рударскиот факултет во Штип во 2005 година.

ИСТОРИЈАТ НА АРХЕОЛОШКИ ИСТРАЖУВАЊА И ИСКОПУВАЊА

Првите информации за постоењето на археолошки остатоци во градот Баргала ги дава Р. Груиќ во своите археолошки и историски белешки.⁴

С. Михајлов кога ги публикува резултати од своите проучувања на црквата Св. Ѓорѓи во село Горен Козјак, воедно укажува и за постоењето на археолошки остатоци во непосредната близина на црквата, и изнесува мислење дека на овој простор треба да се бара Епископијата на Брегалница.⁵

И. Венедиков во статијата Баргала, укажува на остатоци од репрезентативен архитектонски објект во месноста Ханче, каде во непосредна близина на овој локалитет е пронајден големиот камен блок со натпис во кој се спомнува градот Баргала.⁶ Венедиков од локацијата на камениот блок со натпис и од неговото датирање 371/372 година, заклучува дека градот Баргала треба да се бара по средниот тек на реката Брегалница.⁷

Доцноантичкиот град и ранохристијанскиот епископски центар Баргала е откриен и убициран од Б. Алексова со систематските археолошки истражувања на тврдината Кале кај Горен Козјак во 1966 година. Со убикацијата на градот го отвори и прашањето за лоцирањето на Брегалничката епископија во самиот град или во неговата непосредна околина⁸ (Кале - Крупиште; Мородвиз; Виничко Кале - Ваница).

Б. Алексова продолжува со археолошките истражувања и ископувања и во наредните: 1967, 1968, 1969, 1970 и 1971 година. Во овој период во целост е откриена Епископската базилика, Малата црква, Цистерната за вода, дел од Епископската резиденција и од станбениот комплекс, дел од главниот влез и од одбранбениот северен ѕид и дел од базиликата *Extra muros*, лоцирана надвор од градот Баргала.⁹

Од 1972 до 1994 година беа вршени конзерваторски интервенции на Епископската базилика и на црквата Св. Ѓорѓи и археолошки истражувања и ископувања на средновековната словенска некропола лоцирана покрај црквата Св. Ѓорѓи.

Од 1994 година датираат и моите истражувања и откриија на

4 Груиќ Р., 1955, 212-215.

5 Михајлов С., 1949, 4-19.

6 Венедиков И., 1943, 84-86.

7 Венедиков И., 1943, 83; Папазоглу Ф., 1957, 245-246.

8 Алексова Б., 1967, 5-82.

9 Алексова Б., 1989, 41-69.

југозападната аголна кула во целост со делови од јужниот и западниот одбранбен ѕид од фортификацијата.

З. Белдедовски, во 1995 година започнува со истражувањето на главниот влез во градот при што го открива источното (кула 4) а во 1996 и западното крило (кула 3) на главниот влез.

Во 1997/98 година, ги открив куртините А и В, заедно со кула 1 (северозападна аголна кула) и кула 2 на северозападниот одбранбен ѕид.

З. Белдедовски во 1999 година продолжува со истражувањето на северозападниот одбранбен ѕид, при што го открива внатрешното лице на куртините С и D, и кула 5..

Во 2000 година продолжив со истражувањето на северозападниот одбранбен ѕид, при што ја открив северната фасада на куртините С и D и североисточната аголна кула бр. 6.

Во 2001 година при конзерваторско археолошко истражување, на западниот дел од Епископската резиденција открив дел од префурниумот и од хипокаустичниот под, и јужната када во калдариумот од големата бања.¹⁰ Истата година ја открив и влезната партија на станбениот комплекс и на Епископската резиденција како и дел од улицата лоцирана помеѓу куртините С и D северозападниот одбранбен ѕид и економските простории на Епископската резиденција.

Во 2002 година под раководство на З. Белдедовски во целост е откриена големата бања,¹¹ а истата година ја открива и малата бања, дел од влезната партија на Епископиумот како и улицата Via Intervalum лоцирана покрај куртините С и D на северозападниот одбранбен ѕид и големата и малата бања.¹²

Во 2003 година, открив еден мал дел од куртината Е од источната надворешна фасада на североисточниот одбранбен ѕид.

Во 2005 година со конзерваторските археолошки истражувања под мое раководство во целост откриена е влезната партија на Епископиумот.

10 Нацев Т., 2000.

11 Белдедовски З.-Нацев Т., 2006, 289-303

12 Белдедовски З., 2003, 51 - 66.

ЕКОНОМИЈА

Територијата што ја покрива градот Баргала и нејзината непосредна околина, изобилува со природни богатства, кои биле доволни да ги задоволат потребите на населението и за брзиот развој на градот.

Поволните климатски услови, големите површини на плодна земја и пасишта, допринеле за развој на земјоделието и сточарството.

Земјоделие

Плодните површини во долниот тек на Козјачка река и површината на левиот брег на реката Брегалница од село Аргулица до село Таринци, давале можност за производство на зрнести култури (пченка, пченица, овес и т.н.), што до денес сеуште се произведуваат во овие краишта.

Покрај производството на зрнеста храна, климатските услови дозволувале и одгледување на винова лоза за производство на вино (омилен пијалок на Римјаните), производство кое било развиено уште од најстарите времиња.

Не би требало да го забораваме и производството на градинарски култури, за што секако дека постојат идеални услови за нивно одгледување.

Сточарство

Пространите и богати пасишта со кои изобилува територијата на Баргала, создале услови за развој на сточарството. Врз основа на откриениот остеолошки животински материјал,¹³ можеме да претпоставиме дека, бил одгледуван претежно крупен добиток а нешто помалку овци и кози кои во летните месеци од пасиштата во подножјето биле префрлувани во повисоките пасишта на планината Плачковица.

Лов и риболов

Планината Плачковица изобилувала со повеќе видови на дивеч, а за населението од градот Баргала посебно бил застапен ловот на дивата свиња. Во прилог на ова е и откриениот остеолошки материјал.¹⁴

Козјачка река како и Брегалница биле богати со риба што дозволува да има развој и на речен риболов.

13 При археолошките истражувања на локалитетот откриен е голем број животински остеолошки материјал, воглавно од крупен добиток.

14 При анализата на животинскиот остеолошки материјал, покрај остатоците од крупен добиток, констатиран е голем процент на остеолошки материјал од дива свиња.

Рударсѝво

Значаен сегмент од материјалното творештво на населението кое живеело и егзистирало на територијата на градот и неговата непосредна околина уште од предисторијата и во римско време е секако рударењето.

Античките извори даваат скромни податоци за рударењето во овие области. Археолошките рекогносцирања и направените анализи на откриениот материјал обелоденија, дека во овие области постоела развиена рударска и металуршка дејност.¹⁵ Во прилог на ова се и откриените остатоци од голема количина на жгура на локалитетот Баргала.¹⁶ Рудните наоѓалишта воглавно се концентрирани во Злетовско - Кратовскиот регион на локалитетите: Добрево, Јамиште и Турско Рудари.

Топилници регистрирани се на повеќе места, а најголема е онаа кај месноста Жгури, кај која е констатирана и римска населба,¹⁷ каде се најдени и монети кои даваат податоци дека рудниците биле експлоатирани како во римскиот така и во доцноантичкиот период.¹⁸ Во прилог на ова доаѓаат и откриените железни рударски алатки од римскиот и рановизантискиот период, при археолошки ископувања на локалитетот Градиште кај с. Секулица.

Наоѓалишта на железна руда се откриени во долниот тек на реката Брегалница кај локалитетот Хисар - Црешка,¹⁹ потоа Жгури кај Митрашинци²⁰ и кај село Дамјан.²¹

На локалитетот Рашка кај село Пекљане,²² и на локацијата зграда Кубус позади трговскиот центар во Штип²³ откриени се златоносни рударски галерии. Покрај нив откриените антички рударски алатки што се чуваат во витрините на рудникот Бучим кај Радовиш од каде се експлоатира бакар и злато, сведочат исто така и за стара експлоатација во античко време.

Занаетѝчсѝво

Во градот Баргала, врз основа на досегашните сознанија добиени

15 Белдедовски З., 1990, 23.

16 Керамидчиев А., 1972, 173.

17 Белдедовски З., 1990, 23.

18 Ibid, 24

19 При истражувањето откриени се голем број на остатоци од жгура.

20 Микулчиќ И., 1987, 149-160.

21 Керамидчиев А., 1973, 150-160.

22 Керамидчиев А., 1977, 109-110.

23 Белдедовски З., 1979, 143-155.

од археолошките истражувања, несомнено е дека егзистирале повеќе занаети што се негувале и усовршувале во периодот од неговото создавање па се до неговото уништување.

Градежништво

Основното градежно средство (каменот) не морал да се бара и да се произведува во каменолом (со мал исклучок), бидејќи истиот бил присутен на самиот терен околу градот, задоволувајќи ги локалните потреби. Исклучок прават камените плочи што биле употребувани за подовите во објектите а биле експлоатирани од наоѓалиштето помеѓу селата Мал и Голем Габер.

Грнчарство

Керамичкото производство е еден од најстарите занаети што се појавува уште во предисторијата. Грнчарството во градот Баргала било негувано и мошне развиено а како продукти од него се појавуваат садови за секојдневна употреба, луксузни садови користени за посебни прилики, садови за погребни обичаи, питоси, доводни цевки за вода и голем број на разновиден керамички материјал, кој бил употребуван во секојдневниот живот.

Обработка на дрво

Богатиот шумски фонд од планината Плачковица, овозможил развој на занаетите поврзани со обработката на дрвото, што поради својата органска природа не е сочувано со ретки исклучоци (откриената дрворезба),²⁴ но за што индиректно сведочат големиот број на метални клинови, брави, клучеви и слично.

Ковачки занает

Пронајденото орудије и оружје²⁵ од железо, ни даваат за право да констатираме дека покрај другите занаети во градот Баргала бил застапен и ковачкиот занает.

Кожарство

Богатите пасишта што ја опкружувале Баргала, создавале услови за голем добиточен фонд. Покрај тоа што се користел за храна, тој овозможувал и брз развој на обработка на кожата, воглавно за облека на населението, а за тоа секако постоеле и специјализирани работилници во самиот град.

24 Белдедовски З.,

25 Белдедовски З., Брегалнички басен, 25.

ПАТНАТА КОМУНИКАЦИЈА ОД ИСАР КАЈ ШТИП ДО ВИНИЧКО КАЛЕ ПРЕКУ БАРГАЛА И МОРОДВИЗ

Од почетокот на организираниот живот па се до денес биле користени собраќајни траси, поврзувајќи ги населените места во еден регион.

Патните траси изградени во римско време, се користеле и во доцноантичкиот период, а некои од нив продолжиле да се користат и до денес. Покрај патот се среќаваат помали населби т.н. крајпатни стражи, кои имале функција да го обезбедуваат движењето на караваните и патниците.

Патната комуникација Астибо - Баргала - Мородвиз - Веница, во должина од 41 км, (Карта 2) би можела да претставува продолжение на дијагоналниот пат што ја сече Р.Македонија, што Хераклеја преку Стоби ја поврзува со Пауталија (Карта 3).

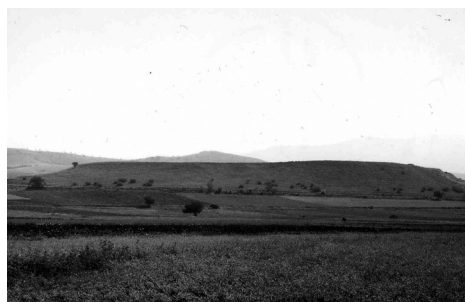
Начинот на изградбата на патот како и квалитетот на истиот не сме во можност да го оцениме поради долгата употреба, а целата траса се движела по левиот брег на реката Брегалница.



Слика 2

Астибо - Баргала 13 км.

Од Астибо кон Баргала, патот водел по јужниот раб на долината на реката Брегалница. Излегувајќи од Астибо, поминувал покрај мало утврдување од римско време²⁶ кај Чуј Петел (Сл. 2), потоа излегува кај Благово (каде се лоцирани железнодопските локалитети Балабаница и Орлови Чуки) каде е откриена и мала населба од Римско време²⁷. Понатаму пред село Радање меѓу 8 и 9 км поминува покрај доцноантичко утврдување²⁸ (Сл. 3), потоа продолжува кон Баргала, каде на самиот излез од селото Радање на растојание од 500 до 800 м. поминува покрај доцноантичко утврдување²⁹ (Сл. 4), и продолжува кон Баргала. Патот поминува преку преслапот кај месноста Голем Крст и се спушта кон градот Баргала притоа поминувајќи покрај една



Слика 3



Слика 4

- 26 Информацијата е добиена од фотографот Кире Спасов.
27 При увид во 1997 год. е констатирана римска населба.
28 Информацијата е добиена од археологот Мите Штерјов.
29 Алексова Б., 1989, 34



Слика 5

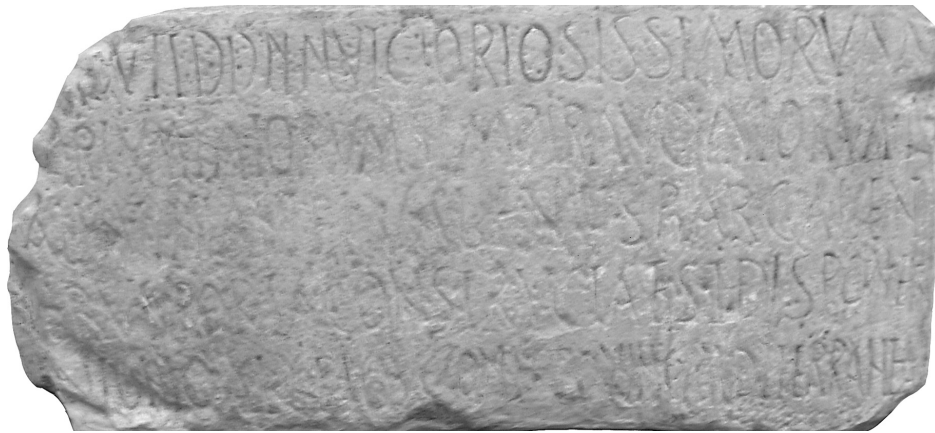
доцноантичка кула.³⁰

Баргала - Моробиздон 19 км

Од Баргала продолжува на север, и се спушта кон Црвулево каде поминува покрај доцноантичките локалитети Батулица,³¹ Говедарски Пат³² и Кула.³³ Продолжува кон Аргулица каде поминувал на 300 - 500 м. источно од селото, во непосредна близина на доцноантичките локалитети Селски Гробишта³⁴ и Тупан Куле.³⁵ Од Аргулица кон Бурилчево поминува покрај доцноантичките локалитети: Грамади,³⁶ Манастир,³⁷ Манастир³⁸ и Нова Чешма,³⁹ продолжувајќи кон Кучичино каде во непосредна близина на самиот пат се регистрирани два доцноантички локалитети: Градиште⁴⁰ и Пресечник.⁴¹ Од Кучичино патот продолжува кон Теранци, минувајќи покрај доцноантичката населба Градиште⁴², потоа оди кон Видовиште, претходно поминувајќи покрај доцноантичките утврдувања Трнавица⁴³ и Гарагаска⁴⁴ (Сл. 5) и пристига до Моробиздон,⁴⁵ каде се регистрирани повеќе мали населби од доцноантичкиот период.

Моробиздон - Винаца (Армонија / Каленидин) 9 км.

-
- 30 Кулата е откриена при нелагално копање.
 31 Санев В.-Белдедовски З., 1996, 443; Белдедовски З., 1979, 113; Сандева Г., 2000, 49.
 32 Белдедовски З., 1996, 443.
 33 Санев В.-Белдедовски З., 1996, 443.
 34 Санев В., 1996, 428; Алексова Б. 1989, 34.
 35 Санев В., 1996, 428; Гарашанин М. и Д., 1959, 73.
 36 Керамидчиев А., 1996, 173; Санев В., 1961, 73.
 37 Керамидчиев А., 1996, 173.
 38 Санев В., 1996, 173; Санев В., 1961, 73.
 39 Санев В., 1996, 173; Ибид, 74.
 40 Керамидчиев А., 1996, 176; Ibid, 74.
 41 Керамидчиев А., 1996, 176; Керамидчиев А., 1964, 85.
 42 Керамидчиев А., 1996, 182.
 43 Ibid., 1996, 174.
 44 Ibid., 1996 173.
 45 Трајковски К., 1996, 176-178



Слика 1

Од Моробиздон продолжувал кон Зрновци, а потоа кон село Лешки, поминувајќи претходно покрај доцноантичките населби Горномалски рид⁴⁶ и Патилово.⁴⁷ Од село Лешки продолжува кон Виничко кале поминувајќи покрај две населби од римско време.⁴⁸

ЕПИГРАФСКИ И ИСТОРИСКИ ИЗВОРИ

Името на доцноантичкиот град Баргала, првпат е откриен на еден камен блок со натпис во кој се говори за подигањето на градската порта, датирана во 371/2 година. Големиот камен блок бил откриен во месноста Ханче⁴⁹(Сл. 1). На 1 км источно од откриениот камен блок, Венедиков констатирал остатоци од фортификација и урнатини од ранохристијанска базилика. На истиот локалитет при археолошки рекогносцирања констатирани се остатоци од повеќе објекти⁵⁰. Натписот дава податоци за лоцирање на градот Баргала, како и за границите на Македонија со Тракија и Дакија.

Натписот гласи:

**(AN) NO VII DOMINORUM NOSTRORUM VICTORIOSISSIMORUM
TRIUMFATORUM SEMPER AVGVSTORUM**

**VALENTINIANI VALENTIS BARGALEN (SI) BUS PORTA
CONSTRUCTA EST DISPONEN – (TE A)NTONIO ALUPIO V
(IRO) C (LARISSIMO) CONS(ULARI) PROVINC(IAE) D(ACIAE)
MEDITERRANEAЕ**

46 Керамидчиев А., 1996, 175.

47 Керамидчиев А., 1996, 175.

48 Крстевски Ц., 1996, 87; Грбиќ М., 1954, 125; Гарашанин М и Д., 1959, 69-79; Крстевски Ц., Белдедовски З., 1987, 153-159.

49 Венедиков И., 1948, 86.

50 Рекогносцирањето е изведено во 2005 год. од страна на Н. У. Завод и Музеј, Штип.

„Во седмаиша година од владеенеишо на победоносниите императори Валенс и Валентијан на Баргалциите им е направена градска портиа по зајовед на уравниелой на Дакискаиша провинција Средоземна - Антиониј Алиј“

Венедиков, кој го објавува натписот на мислење е дека градот Баргала претставува млада трачка населба, од царскиот период, која што според своето значење го заменила стариот Пајонски центар Астибо.⁵¹ Ф. Папазоглу и Б. Алексова сметаат дека името на градот е тракиско.⁵² Венедиков понатаму како паралели ги наведува топонимите Berga во Бисалтија, Bergula во Тракија и хидронимот M-/ Vargus, а потоа цитира дека коренот на ова име значел разлиена вода.⁵³

Во актите на Халкедонскиот собор од 451 година Баргала се појавила како Епископски центар, со името на епископот Дарданиј, и тоа во рамките на Македонија Прва.⁵⁴

Името на градот се среќава и во Хиерокловиот Синекдем, и тоа кон крајот на 5 век Баргала припаѓала на Македонија Втора.⁵⁵

И. Иванов е на мислење дека кога Словените ја населиле Македонија, името на градот е добиено по смисла со додавањето на словенската наставка и со здружување на зборот Бр Ђ, тогаш Бреаг/Ђ или БриагЂ преминува во Брегалница.⁵⁶

Во житието на Петнаесетте Тиверополоски Маченици, од Теофилакт,⁵⁷ името Брегалница се однесува на епископијата, која што И.Иванов ја поврзува со градот Баргала, и заклучува дека реката Брегалница името го добила од градот Баргала,⁵⁸ а од што понатаму произлегува дека Брегалничката Епископија се појавила како наследник на Баргалската Епископија.

51 Венедиков И., 1948, 84.

52 Папазоглу Ф., 1957, 245; Алексова Б., 1967, 10.

53 Венедиков И., 1948, 82.

54 Иванов И., 1906, 72.

55 Папазоглу Ф., 1957, 246.

56 Иванов И., 1906, 75-79.

57 Алексова Б., 1967, 11

58 Иванов И., 1905, 74-83

ГЛАВА II

КРАТОК ОСВРТ НА АДМИНИСТРАТИВНИТЕ РЕФОРМИ ОД КРАЈОТ НА 3 ДО КРАЈОТ НА 6 ВЕК СО ОСВРТ НА ГРАНИЦАТА МЕЃУ ДОЦНОАНТИЧКИТЕ ПРОВИНЦИИ СРЕДОЗЕМНА ДАКИЈА И МАКЕДОНИЈА ВТОРА

Административни реформи

По тривековниот мир, како резултат на настаната криза на државниот систем, биле спроведени административните реформи, воглавно од страна на: Диоклецијан, Константин I, Теодосиј I и Теодосиј II.

Со реформите што ги спровел Диоклецијан во 297 година, била извршена целосна трансформација, на претходното уредување од страна на Октавијан Август, со цел да се обезбеди подобра воена и политичка контрола над провинциите. Поради тоа покрупните и пограничните провинции биле поделени на нови провинции.¹

Со овие реформи била опфатена и Македонија, од чија што територија била издвоена Тесалија како посебна провинција.

За време на владеењето на Константин I во 324 година, Нов Епир бил издвоен од Македонија како посебна провинција.² Со тоа бил завршен процесот на одделување на неисториските територии од Македонија, кои по поразот кај Пинд во 168 г. пред н.е., биле припоени во административните граници на Македонија.³

Во 80-те години на 4 век, била извршена нова поделба на Македонија и од неа биле издвоени две посебни провинции: Македонија Прва и Македонија Втора.⁴

Македонија Прва, со главниот град Тесалоника, се простирала на просторот на Јужна и Централна Македонија, вклучувајќи го и градот Баргала, кој претходно врз основа на натписот од откриената спомен плоча во Ханче кај село Карбинци, датирана во 371/2 година, влегувал во провинција Средоземна Дакија. Не треба да се исклучи можноста дека покрај Баргала во ново формираната провинција влегувале и областите во горниот тек на реката Брегалница.

Македонија Салутарис, со главен град Стоби, ги заземала областите на Северозападна Македонија. Оваа провинција била укината, најверојатно во првите децении од 5 век, а дел од нејзините територии биле приклучени во провинциите Нов Епир и Превилитанија.

Средината на 5 век, за време на владеењето Теодосиј II, Македонија била повторно поделена, и од неа биле формирани две посебни провинции:

1 Папазоглу Ф., 1957, 87-88.

2 Ibid, 89-90.

3 Ibid,

4 Ibid, 91.

Македонија Прва и Македонија Втора.⁵

На Македонија Прва, повторно главен град е Тесалоника, но за разлика од првата поделба во 80-те години од 4 век, со новата поделба, оваа провинција ги опфаќала областите на јужна и централна Македонија, вклучувајќи го и градот Хераклеа.

Македонија Втора, со главниот град Стоби, со новата поделба, ги добива областите на средниот тек на реката Вардар, долниот тек на Црна река и областите по текот на реката Брегалница.

Укинувањето на провинција Македонија Втора било извршено помеѓу 535 и 545 година кога Македонија повторно била обединета и важела за една целина.⁶

ГРАНИЦАТА МЕЃУ ДОЦНОАНТИЧКИТЕ ПРОВИНЦИИ СРЕДОЗЕМНА ДАКИЈА И МАКЕДОНИЈА ВТОРА

Одредувањето на границата помеѓу Средоземна Дакија и Македонија Втора е отежнато, поради фактот дека овој дел најмалку е археолошки истражен и познат, со исклучок на локалитетите: Баргала село Горен Козјак,⁷ Виничко Кале кај Винаца,⁸ Кале село Крупиште⁹ и археолошките истражувања во Драмче и во село Град кај Делчево.¹⁰

Податоците со кои располагаме за одредување на границата помеѓу овие две доцноантички провинции, се пишуваните извори, резултатите од археолошките истражувања и научните дела од авторите кои се занимавале со овој проблем (Ф. Папазоглу, Б. Алексова, И. Микулчиќ и други).

Ф. Папазоглу за Македонија Втора, пишува дека се простира по средниот тек на реката Вардар, долниот тек на реката Црна и областите по

5 Ibid, 92-93.

6 Ibid,92 ; Историја на Македонскиот народ, 232.

7 Алексова Б., 1989; Белдедовски З., 1990.

8 Крстевски Ц., Белдедовски З., 1978.

9 Алексова Б., 1989; Белдедовски З., 1990.

10 Нацев Т.,2003, 31-51; Јованов М.-Нацев Т., 2001.

течението на реката Брегалница.¹¹

Б. Алексова¹² имала исто мислење со Ф. Папазоглу. Понатаму Алексова се повикува на Ф. Граниќ,¹³ дека за време на Јустинијан I (527 - 565), областите покрај долниот тек на Црна река и средниот тек на река Вардар од Македонија Втора, во 535 година потпаднале под црковна јурисдикција на новоформираната архиепископија на градот Јустинијана Прва, а областите по Брегалница и припаднале на провинцијата Средоземна Дакија.

И. Микулчиќ,¹⁴ за разлика од Ф. Папазоглу и Б. Алексова, верува дека уште во првата поделба на Македонија во 80-те години од 4 век, градовите Стоби и Баргала припаѓале на Македонија Втора а не на Македонија Прва. Понатаму истиот автор наведува дека за време на Јустинијан I, Баргала останала во рамките на Македонија, повикувајќи се на пописот на Хиерокле од 527 година, каде градовите Баргала, Келенедин, Армонија и Запапа биле споменати како најисточни градови во провинцијата Македонија Втора.

Градот Баргала како и областите по течението на реката Брегалница само до првата поделба, односно до 80-те години од 4 век, најверојатно припаѓале на Средоземна Дакија, а понатаму се до доаѓањето на Словените, оваа област била во рамките на Македонија. Во прилог на ова одат историските извори и движниот археолошки материјал (пред се монетите).

Границата помеѓу Македонија Втора и Средоземна Дакија, водела по високиот планински венец на Осогово-Руен-Влаина-Малешевска планина.

Тргувајќи од Малешевијата па се до долното течение на реката Брегалница, граничната линија била контролирана од градови, кастели и стражи, датирани со монети од 5 и 6 век.

Се претпоставува дека најголемите градови: Запапа, Армонија, Келенедин и Баргала, биле лоцирани во непосредна близина на границата. Околу нив се регистрирани голем број на кастели и стражи, кои покрај тоа што ја штителе границата, вршеле значајна функција и во системот на одбраната на градовите.

11 Папазоглу Ф.1957, 92-93.

12 Алексова Б., 1989, 8-11.

13 Граниќ° Ф., 1924, 114 -180.

14 Микулчиќ И., 1999, 212-215.

АРХЕОЛОШКА ТОПОГРАФИЈА ОД ПРЕДИСТОРИЈАТА ДО ДОЦНИОТ СРЕДЕН ВЕК НА НАЈБЛИСКАТА ОКОЛИНА НА ГРАДОТ БАРГАЛА

Во подножјето на планината Плачковица, на десниот брег на Козјачка река, погоден за изградба на фортификација, кај некогашниот Горен Козјак во месноста Градот, на оддалеченост од 2.5 км., јужно од денешното село Долен Козјак е лоциран доцноантичкиот и ранохристијанскиот град Баргала.

Карактеристика на овој терен е неговата отвореност, прегледноста и лесна пристапност од сите страни а посебно од северозападната и североисточната страна.

Сидовите кои го опкружуваат градот, формираат неправилна трапезоидна правоаголна форма, ориентирана северозапад - југоисток.

Просторот кој го зафаќа градот е во должина од 290 м. и ширина од 150 м. во југоисточниот и 190 м. во северозападниот дел, со вкупна површина од 4.85 хектари.

Не е регистриран културен хоризонт од палеолитскиот период. Исклучок прават случајно откриените две камени орудии на брегот на река Злетовица, во непосредна близина на селото Лепопелци. Иако недоволно аргументирано со повеќе наоди, двете камени орудии, даваат индикации дека човекот во Брегалничкиот басен е присутен уште од палеолитскиот период.¹⁵

Следниот период, во кој човекот го направил најголемиот чекор кон создавањето на современиот свет, е неолитскиот период. Во непосредната околина на градот Баргала, покрај Вршник кај село Таринци,¹⁶ откриени се неолитски населби во Стар Караорман¹⁷, Крупиште како и во градот Баргала.¹⁸

Од енеолитот, е откриен локалитетот Пилаво¹⁹ во с.Бурилчево.

Бронзеното време, е застапено со населбите, регистрирани врз основа

15 Нацев Т., 1995, 17-21.

16 Гарашин М. и Д., 1961, 3-7.

17 Во с. Стар Караорман траги од населби се наоѓаат на просторот околу основното училиште - тераса од левата страна на р. Брегалница, додека во с. Крупиште во месноста "Надцрква" непосредно до црквата Св. Никола, која се издига над коритото на р. Брегалница од левата страна.

18 На растојание од 500 м., јужно од црквата Св. Ѓорѓи на една тераса, при археолошко истражување, со цел утврдување на границата на средновековната некропола, е откриена неолитска керамика.

19 Колиштркоска Настева И., 1989.

на случајни наоди од локалитетот Лозја²⁰ село Горни Балван; Тугли село Долни Балван²¹ и на локалитетот Кале село Крупиште.²²

Од предисториските периоди, железното време е најзастапено во блиската околина на градот Баргала. Покрај веќе познатите некрополи, Криви Дол - Радање,²³ Орлови Чуки²⁴ и Балабаница²⁵ - село Стар Караорман и Баби²⁶ - Штип, врз основа на случајни наоди регистрирани се некрополи во Долен Козјак,²⁷ Голем Крст село Радање,²⁸ атар на село Крупиште²⁹ и на локалитетот Баргала.³⁰

Раноантички и хеленистички локалитети, не се регистрирани во непосредната околина на Баргала, што не значи дека истите не постојат³¹.

Раноримскиот период е застапен со локалитетите: Бандера село Долен Козјак,³² Ханче село Карбинци,³³ Кнежевската могила од село Таринци,³⁴ Батулица и Говедарски Пат³⁵ село Црвуљево и Граиште село Вртешка.³⁶ Сите локалитети, со исклучок на Граиште кој се наоѓа на 1360 м. надморска височина, припаѓаат на равничарските населби.

Од доцноантичкиот период, покрај градот Баргала откриени се: Кула

20 Нацев Т., 1995, 17-21.

21 Археолошка карта., 433.

22 Во непосредна близина на Црвената црква е откриена керамика од бронзено време, информацијата е добиена од академик Б.Алексова

23 Гарашанин М. и Д., 1959, 9-61.

24 Микулчиќ И., 1959, 95-105.

25 Пашиќ Р. - Винчиќ Ж., 1970,

26 Археолошка карта, 447.

27 При копање на канал, во самото село е најден привезок од растурен гроб.

28 На преслапот помеѓу Радање и Баргала на локалитетот Голем Крст при диво копање е откриена железнодобска. керамика.

29 На растојание од 1.5-2 км., северозападно од железничката станица Ванчо Прке во блокот на ЗИК, е најден привезок кој припаѓа на железнодобскиот период.

30 При археолошките истражувања на локалитетот Баргала се среќава железнодобска керамика. Информацијата е добиена од истражување; Алексова Б. и Белдедовски З.

31 Гарашанин М. и Д., 1959, 69-79.

32 Венедиков И., 1948, 88.

33 Види патна комуникација Баргала-Моробиздон, фуснота 1.

34 Гарашанин М. и Д., Ископување на могилата, 7-40.

35 Види патна комуникација Баргала-Моробиздон, фуснота 2.

36 Во 2005 год., при диво копање на локалитетот, е регистрирана раноримска некропола и населба.

село Калаузлија,³⁷ Сивлик село Радање,³⁸ Кула село Црвуљево,³⁹ Цвилиг село Горни Козјак, Кула село Долни Козјак; Грамади,⁴⁰ Манастир⁴¹ и Нова Чешма⁴² село Бурилчево, Градиште⁴³ и Пресечник⁴⁴ село Кучичино и Кале⁴⁵ село Крупиште.

Животот, како во градот Баргала така и во неговата околина продолжил и во средновековниот период. Значаен придонес за осветлувањето на овој период се последните истражувања во градот Баргала,⁴⁶ средновековната некропола лоцирана кај црквата Св.Ѓорѓи; локалитетите: Крушка кај село Стар Караорман,⁴⁷ Кула село Калаузлија,⁴⁸ Кале село Крупиште⁴⁹ и некрополата Бир Колиба кај село Црвуљево.⁵⁰

37 Гарашанин М. и Д., Археолошке белешке, 81; Археолошка карта, 435.

38 Кулата е поставена на едно зарамнето плато на растојание од 1 до 1.5 км. југозападно од Баргала.

39 Алексова Б., 1989, 34.

40 Ибид, 34.

41 Ибид, 33.

42 Види патна комуникација Баргала-Моробиздон, фуснота 6.

43 Види патна комуникација Баргала-Моробиздон, фуснота 8.

44 Види патна комуникација Баргала-Моробиздон, фуснота 9.

45 Со археолошките ископувања од 2001-2005 год., се откриени објекти и керамика, кој припаѓаат на периодот од 7-9 век. Информациите се од Белдедовски З.

46 Белдедовски З. - Нацев Т., Резултати од истражување проект “Баргала” 88, Дело 74. (во печат)

47 . Белдедовски З., 1986, 171.

48 Со археолошкото истражување во 2005 год. под раководство на Белдедовски З., на локалитетот Кула во с. Калаузлија е откриена еднобродна црква, која хронолошки припаѓа на 12 век

49 Алексова Б., 1989, 35.

50 Локалитетот Бир Колиба е лоциран на 1.5 км. северозападно од Баргала во атарот на с. Црвуљево.



ГЛАВА III

ФОРТИФИКАЦИЈАТА НА АНТИЧКИОТ ГРАД БАРГАЛА

Ф

ортификација, е една од главните особини на античкиот град, која има за цел да ја обезбеди сигурноста на населението, и како таква ќе остане главна грижа на градското население и на припадниците на заедницата, на територијата што ја зафаќа градот.

Во раната антика, фортификациите воглавно се граделе по инерција најмногу, бидејќи означувале еден од главните атрибути на градот, и тогаш кога не постоеле никакви опасности од опсада.

Од 3 век настапува немирен период, кој ќе се одрази на сигурноста на градовите. Како резултат на тоа, кај поголем број на градови, во целото римско царство ќе се изврши реконструкција на фортификациите, а кај одредени градови од рамничарските предели, населението ќе се пресели во повисоките места, населувајќи ги притоа воените логори, кој од каструми ќе преминат во *civitas*.

Во минатото за еден град се мислело дека е добро заштитен од нападите на непријателот, кога има три одбранбени системи: ров (фоса), надворешен одбранбен ѕид (протеихизма) и внатрешен одбранбен ѕид. Филон од Византија предложил, утврдувањата да се градат од два паралелни ѕидови на меѓусебно растојание од 8 - 12 лакти (6 - 9 м.).¹ Вакви утврдени градови се јавуваат во целото римско царство, а во оваа прилика ќе ги споменеме: Стоби², Константинопол (Теодосиевите стени),³ Тесалоника⁴ и други. Најчесто градовите биле обезбедени со внатрешен одбранбен ѕид и ров: Пауталија,⁵ Абритус,⁶ Шуменски округ⁷ и други.

Каструм кој преминува во цивитас, и заштитен со две одбранбени линии: ров (фоса) и внатрешен одбранбен ѕид е и градот Баргала. И. Микулчиќ⁸, Б. Алексова⁹ и З. Белдедовски¹⁰ исто така се на мислење дека градот од воен логор, покасно ќе премине во *civitas*. Дали постоела третата одбранбена линија (протеихизма), со овој степен на истраженост е тешко да се каже. Отвореноста на градот кон северозапад и североисток, дава индикации дека е можно да постоела протејхизма, а до колку истата постоела ќе биде потврдена со понатамошните истражувања.

1 Diebs, H. und E. Schram. Excerpte aus Philons Mechanik. T. VII. Abh. d. Wiss. zu Berlin Jahrg. 1919 (Phil – hist. kl.) N 12 , p. 30.

2 Георгиев З., 2004, 243 - 259.

3 Milingen A., 1899, 51 – 55.

4 Tafrali O., 1912, 225 – 234.

5 Слокоска Л., 1989, 30 - 109.

6 Иванов Т., 1980, 28 - 152.

7 Антова В., 1978, 13 - 23.

8 Микулчиќ И., 2000, 196, 262, 342

9 Aleksova B., 1989, 30.

10 Beldedovski Z., 1990, 31.

Одбранбените сидови од фортификацијата на градот Баргала, како што веќе рековме, формираат неправилна трапезоидна правоаголна форма, ориентирана северозапад - југоисток.

Со досегашните археолошки истражувања на фортификацијата,¹¹ откриен е северозападниот одбранбен сид со аголните кули и главната порта “Porta Principalis”, и југоисточната аголна кула со дел од југозападниот одбранбен сид (Пл. 1).

ЕЛЕМЕНТИ НА ФОРТИФИКАЦИЈАТА

Курџина

Основен елемент на фортификацијата е куртината, односно растојанието меѓу две кули. Сидот е доста висок и широк што дава дополнителна сигурност на бранителите на градот. Таа се состои од две градби: субструкција (темелна основа) и суперструкција (сидно платно).

Кули

Основен елемент во фортификацијата се и кулите. Тие имаат за цел да ја осигурат заштитата на куртините и на портите. Издадени надвор од линијата на одбранбените сидови, на меѓусебно растојание кое се движи од 36.00 до 39.60 м., директно навлегувале во редот на непријателот, од каде многу лесно можеле да го нападат. Исто како кај куртините така и кај кулите постои субструкција и суперструкција. Сите досега откриени кули се конструктивно врзани со куртините, некои уште во субструкцијата а некои во суперструкцијата.

Порџи

Влегувањето и излегувањето од градот, при мирновременски услови, било низ две порти, оставајќи можност, да биде откриена уште една порта во североисточниот одбранбен сид, врз основа на конфигурацијата на теренот, каде е поставен сидот.

Скали

Искачувањето на платформата на одбранбените сидови, било по скали. Прилепени или вовлечени во нишите на внатрешното лице на одбранбените сидови.

11 Истражувањата на северозападниот одбранбен сид, се изведени од страна на Завод и Музеј, Штип, под раководство на Т. Нацев и З. Белд-едовски. Резултатите од истражувањата не се објавени.

Врз основа на досегашните истражувања, скали се откриени на источното крило од северозападниот ѕид, а би требало да постојат и на западното крило од овој ѕид, како и на останатите одбранбени ѕидови од фортификацијата.

Ров (фоса)

Ровот е прва одбранбена линија, од системот на одбраната, пратејќи ја линијата на одбранбениот ѕид. Поради отежнатата положба на одбраната на градот, посебно од северозападната и североисточната страна, не е исклучена можноста од постеење на ров, но со обработката на земјоделските површини имаме голема видоизменетост на теренот, поради што не можеме да го лоцираме.

Северозападен одбранбен ѕид

Археолошките истражувања на северозападниот одбранбен ѕид, се започнати во 1970 година од страна на Алексова Б., при што е откриен дел од Porta Principalis, како и од плочникот во портата, односно североисточниот ѕид од кула 4.¹² Со истражувањата во периодот од 1995 - 2001 година, во целост е откриен северозападниот одбранбен ѕид (Пл. 1). Одбранбениот ѕид,



Слика 6

претставува права линија, притоа пратејќи ја конфигурацијата на теренот, која има голем пад од североисток кон северозапад (Сл 6). Ориентиран е североисток - југозапад, со должина од 155 м. Ѕидот има шест одбранбени правоаголни кули, од кои две се аголни (1 и 6) и заедно со (2 и 5), со мал дел се вовлечени во ѕидот, за разлика од кулите (3 и 4) кои го формираат главниот влез и кои се фланкирани на одбранбениот ѕид. Ширината на одбранбениот ѕид изнесува 2.30 м.

Субструкцијата е секогаш поширока во однос на суперструкцијата на куртините и кулите за 0.20 до 0.40 м., за да може да ја издржи тежината на суперструкцијата. Градењето е изведено во opus caementicium, широко распространета низ целата антика, а истата ја спомнува и Витрувије. На здрав терен се копани длабоки ровови и во нив биле редени големи камења, кој биле заливани со варов малтер.

Субструкцијата на куртините и кулите (1,2,5 и 6), имаат иста длабочина

12 Алексова Б., 1989, 31.

(1.70 м., од нивото на теренот), ист градежен материјал со ист начин на градење, што укажува дека се градени во ист временски период.

Кулите (3 и 4) кои го формираат влезот иако имаат иста длабочина со темелот од куртините, не се градени заедно со одбранбениот ѕид, бидејќи вкрстувањето на ѕидовите од кулите со ѕидовите од куртините започнува на висина од 1.20 м. од нивото на подот во кулите.

Суперструкцијата на куртините е широка од 2.10 до 2.30 м, а кај кулите се јавуваат различни широчини: 0.90, 1.00, 1.20 и 1.30 м.

Градењето на суперструкцијата на куртините и кулите, е изведено во техника *opus incertum* со скоро нагласени хоризонтални редови, користејќи речен и песочник камен, кој меѓу себе бил поврзуван со варов малтер. Покрај оваа техника се појавува и комбинирана техника (тула и камен) во надворешната фасада на кулите 3 и 4, и *opus testaceum*, при оформувањето на арките на главниот влез и на влезовите од кулите. Фугите меѓу камењата се движат од 0.03 до 0.05, меѓу тулите од комбинираната техника 0.04 м. и кај опус тестацеум од 0.03 до 0.04 м.



Слика 7

Кула 1

Југозападната аголна кула има правоаголна форма, која излегува од линијата на северозападниот и југозападниот одбранбен ѕид, ориентирана исток - запад, со мало отстапување од оската (Сл. 7). Кулата целосно е откриена во 2001 година, при истражувањето на северозападниот одбранбен ѕид, со сочувани висини на суперструкцијата од 0.40 до 0.80 м. Надворешните димензии се:

должина (исток - запад) 7.00 м. јужен ѕид и 4.85 северен ѕид и широчина (север - југ) 5.10 м. Внатрешниот простор има широчина 3.00 м. и должина 4.60 м. со површина од 13.80 м². Ѕидовите се со различна широчина: јужен и западен 1.20 м, северен 0.90 м. и источен 1.00 м. Влезот е сместен во аголот, кој го затвораат северозападниот и југозападниот одбранбен ѕид со широчина од 1.15 м., и должина од 1.00 м. Подот во кулата е изведен од жолта глинеста земја, без субструкција.

Куртина А

Се простира, меѓу кула 1 и кула 2, со должина од 38.80 м и широчина 2.30 м (Сл. 8). По истражувањето, констатирани се висини од 1.20 до 1.60 м.

На растојание од 25.00 м., североисточно од кула 1, во внатрешното



Слика 8

лице на куртината, скоро на иста висина со теренот е сместена ниша 1 со должина од 1.85 м и длабочина од 0.90 м (Сл. 9).



Слика 9

Кула 2

На растојание од 38.80 м., североисточно од кула 1, е сместена кула 2 (Сл. 10), вовлечена во куртината со внатрешниот дел со 1.40 м. Има правоаголна форма со надворешни димензии: должина (североисток - југозапад) 5.90 м и ширина (северозапад - југоисток) 3.20 м. Внатрешниот простор има должина од 3.90 м и ширина 3.40 м или вкупна површина од 13.26 м². Сидовите по истражувањето имаа сочувана висина од 0.80 до 1.60 м и исто како кај кула 1 имаат различна ширина: југозападен и североисточен 1.00 м, а северозападниот 1.30 м. Влезот во кулата е сместен во одбранбениот ѕид со ширина од 1.20 м и должина 0.90 м. Подот во кулата е ист како кај кула 1.



Курџина В

Го зазема просторот меѓу кула 2 и 3 (Сл. 11), со должина од 39.60 м и ширина 2.30 м. По истражувањето, констатирани се големи оштетувања, посебно во североисточниот дел, со сочувана висина од 0.30 м, за разлика од југозападниот со висина по истражувањето до 1.60 м. Во внатрешното лице на куртината на висина од 1.40 м, од нивото на теренот и на растојание од 14.60 м југозападно од



Слика 11



Слика 12

кула 3 е сместена ниша 2 (сл. 12) со должина 1.80 м. и длабочина 0.70 м.

Porta Principalis

Лоцирањето на портата е извршено од Алексова Б., која притоа не ги забележува кулите 3 и 4, и врз основа на откриениот југозападен ѕид и пиластерот со кој подоцна е зајакнат влезот, смета дека се работи за монументален двоен влез кој формира издадена проекција под прав агол надвор од линијата на бедемот¹³.

Со археолошките истражувања во 1995 и 1996 година, целосно е откриена главната порта во градот Бургала (Сл. 13 и 13а).



Слика 13



Слика 13а

Портата е скоро сместена во централниот дел на северозападниот одбранбен ѕид, односно на растојание од 91.95 м североисточно од југозападната аголна кула и на 86.60 м југозападно од североисточната аголна кула (Пл. 1).

Планот на портата е со правоаголна форма, ориентирана северозапад - југоисток, со димензии: должина 8.70 м и широчина 4.80 м.

Портата има две врати: надворешна и внатрешна двокрилна врата, кои формираат внатрешен пропугнакулум (Сл. 13, 13а и 14).



Слика 14

Надворешниот влез, го формираат два масивни пиластри, североисточен и југозападен, со форма на коцка, кои излегуваат од челните ѕидови на кула 3 и 4, со должина и широчина 1.30 м (Пл. 2 и Сл. 13). Покрај североисточниот пиластер, во камен праг, при археолошкото истражување во 1970 година е откриено издлабено кружно

13 Алексова Б., 1989, 31.

лежиште, во кое била насадена дрвена греда како довратник за двокрилната врата¹⁴. Растојанието меѓу двата пиластра, односно широчината на надворешниот влез е 3.75 м.

Југозападниот и североисточниот пиластер од надворешната врата, биле појачани уште со по еден столбец - пиластер, фланкирани до внатрешното лице на челните пиластри, со димензии 1.35 X 1.35 м. во основа и со сочувана висина од 1.60 м. Доградувањето е изведено во *opus incertum*, со нагласени хоризонтални редови, со поголем кршен камен песочник, кој меѓу себе е поврзан со варов малтер, со хоризонтална фуга од 0.04 - 0.06 м. Изразена и видлива е и вертикалната фуга од 0.03 м, помеѓу пиластрите (Сл. 15).

Со ова досидување, биле создадени проширени носачи кои ќе ја носат арката со длабочина од 2.5 м, со што се добива исто толку широк коридор, кој конструктивно ги поврзува двете кули (3 и 4), и се обезбедува доволно



Слика 15



Слика 16

широк простор, за поставување на парапет - градобрани, високо над самиот влез од главната порта¹⁵, од каде го штитат просторот што го зафаќа надворешниот пропугнакулум (Пл. 2 и Сл. 16).

При истражувањето, на просторот пред влезот, се откриени остатоци од арка со два реда на тули, со која бил засведен сводот, од каде можеме да констатираме дека арката била дворедна.

Внатрешниот Пројугнакулум, е формиран од надворешниот северозападен и внатрешниот југоисточен влез, југозападниот ѕид од кула 3 и североисточниот ѕид од кула 4. Има правоаголна форма, со должина ориентирана во насока (северозапад-југоисток) 4.10 м. и широчина (југозапад - североисток) 5.60 м. (Сл. 14 и Пл. 2).

Комбинираната техника, се појавува кај ѕидните платна на надворешните (без подоцнежните пиластри) и внатрешните пиластри, кои го формираат

14 *ibid*, 31; Б. Алексова, не дава податоци за димензиите на лежиштето во камениот праг, поради што не би можеле да ја одредиме дебелината на вратата.

15 Петковски Р. - Георгиев З., 2003, 185- 195.



Слика 17

Слика 18

надворешниот и внатрешниот влез на портата (Сл. 17 и 18). Полињата од три реда на тули, со фуга од 0.04 м., се појавуваат на различни висини во однос на праговите од влезовите.

Надворешниот североисточен пиластер е исполнет со две полиња од тули (Сл. 19). Првото поле се појавува на 1.30 м а второто на 2.80 м. Кај југозападниот надворешен пиластер се појавуваат три полиња: првото на 0.70 м, второто на 1.65 м и третото е на иста висина како второто поле од југозападниот пиластер на 2.80 м (Сл. 20). Над последните полиња имаме два реда од камен со висина од 0.42м, од каде започнува и дворедната арка која го засвојува влезот во портата и истиот е со висина од 6.15 м по конзервација.¹⁶



Слика 19

Слика 20

Слика 21

Слика 22

Полињата започнуваат од страничните лица на пиластрите, излегувајќи од аглите продолжуваат со должина од 2.05 м кај североисточниот и 1.30 м кај југозападниот пиластар, на челните ѕидови.

На југозападниот и североисточниот пиластер од внатрешниот влез, на сочуваните висини по истражувањето се констатирани по едно поле, што не значи дека не постоле повеќе полиња од тули. Висината на која се појавуваат е 1.75 м. кај североисточниот (Сл. 21) и 0.70 м кај југозападниот пиластер (Сл. 22). Полињата од тули, кај внатрешните пиластри, формираат прстен кој започнува од внатрешната страна. Преку аглите на пиластрите

¹⁶ Ibid, 185-195.

и североисточниот односно југозападниот довратник на кула 3 и 4, продолжуваат по целата должина на внатрешните лица на североисточната односно југозападната половина од југоисточните сидови на кулите.

Внатрешниот влез, (Сл. 14) го формира североисточното и северозападното крило на одбранбениот сид, каде по фланкирањето на кула 3 и 4, се формираат два масивни пиластра со димензии: широчина во насока (југозапад - североисток) 1.00 м и должина (северозапад - југоисток) 2.30 м, колку што изнесува широчината на куртините В и С. Растојанието меѓу двата пиластра, односно широчината на влезот е различна од надворешниот влез и изнесува 4.35 м

Надворешниот Пропугнакулум, (Пл. 2/а и сл. 16). Откриен со истражувањето во 2005 година за потребите на пристапниот пат на локалитетот и целосно истражен е со истражувањето во 2007 година. Формирана е од порта *Principalis* на југоисток и од три периметрални сидови: североисточен, југозападен и северозападен во кој е сместен главниот влез, во форма на екседра со широчина од 7.60 м. Широчината на трите периметрални сидови не заостанува од широчината на одбранбените сидови и изнесува 2.30 м. Пропугнакулумот има правоаголна форма, ориентирана североисток - југозапад, со димензии: надворешни 19.35 м должина и 18.30 м широчина, и внатрешни 14.75 м должина и 12.80 м широчина. При истражувањето констатиравме дека освен североисточниот периметрален сид кој е откриен над нивото на подот, останатите два северозападниот и југозападниот се откриени под нивото на подот во пропугнакулумот. Во североисточниот сид (сл.16/а) откриен е споредниот влез со широчина од 1.30 м и истиот бил во функција за населението од *suburbium*, за да не се отвора често пати главната масивна порта на пропугнакулумот. Во истиот сид откриени се две вовлечени ниши со должина 2.50 м. и длабочина од 1.20м. Пропугнакулумот бил изграден најверојатно со големото ремоделирање на градот во почетокот на 5 век. Факти кој не наведуваат на ваквото размислување е дека североисточниот и југозападниот сид се прилепени на аглите на двете кули од порта *Principalis*. Градењето на сидовите изведено е со речен и приделкан жолтеникав камен, поврзуван со варов малтер, во техника *opus incertum* без нагласени хоризонтални редови. Блиски аналогии на архитектонското решение на надворешниот пропугнакулум, како во Република Македонија така и пошироко не се откриени, со што градот Баргала засега останува единствен со вакво архитектонско решение.

Кула 3

Југозападната кула 3, (Сл. 23) на порта



Слика 23



Слика 24

principalis има правоаголна форма со димензии: 8.70 м. должина, заедно со широчината на куртината В, која го формира југоисточниот ѕид на кулата, и 7.65 м широчина со издадениот пиластер. Внатрешните димензии на кулата се: 5.10 м должина и 4.30 м широчина. По истражувањето, ѕидовите беа откриени со различни висини 0.30 до 1.60 м, како најоштетени се јавуваат југозападниот и северозападниот. Широчината на ѕидовите е различна: североисточниот и северозападниот 1.30 м, југозападниот 1.00 м и југоисточниот ѕид 2.30 м. Влезот (Сл. 24) е сместен во централниот дел на југоисточниот ѕид со широчина од 1.30 м, и должина која ја прати широчината на југоисточниот ѕид односно на куртината В. Врз основа на откриените остатоци од сводот на кула 4, можеме да констатираме дека висината на влезот е 3.75 м.

Со истражувањето во внатрешниот дел, е откриен слој од црвеникава напечена земја со остатоци од јаглени сани греди. Под овој слој, на нивото на подот во кулата, кој е ист како кај кула 1 и 2, се откриени голем број на керамички тегови, кој не наведуваат на размислување дека можеби приземниот дел од кулата, бил наменет за текстилна работилница.



Слика 25

Кула 4

Растојанието меѓу двете кули 3 и 4, со функција да ја штитат порта principalis е 3.75 м. Двете кули се лоцирани до самиот влез на портата, карактеристично за поголем број на порти во римските градови: Стоби,¹⁷ Тесалоника,¹⁸ Абритус,¹⁹ Диоклецианопол,²⁰ Несебар,²¹ Царичен Град,²² Гамзиград²³ и други.

Североисточната кула 4, на порта Principalis (Сл. 25) има иста форма и димензии како кула 3 (разлика се појавува кај широчината за 0.05 м). Разлика се појавува и во однос на сочуваниите ѕидови, кој за разлика од ѕидовите кај кула 3, ѕидовите на кула

17 Микулчиќ И., 2003, 148.

18 Tafraли О., 1912.

19 Иванов Т., 1980, 25.

20 Маджаров К., 1993, 48.

21 Venedikov I, Ognenova – Marinova, Petrov T., 1969, 33.

22 Кондић В.- Поповић В., 1977, 46.

23 Чанак – Медић М., 1978, 33.

4 се со висини од 1.40 до 2.60 м, посебно најсочувана партија од сидовите е влезот во југоисточниот сид, каде се откриени и остатоци од сводот со кој бил засведен влезот (Сл. 26).



Слика 26

Со истражувањето во внатрешниот простор, откриен е ист слој како во кула 3, црвеникава напечена глинеста земја со остатоци од јагленисани греди, а под овој слој е откриен скелет на коњ, во западниот агол на кулата.

Курџина С

Се простира меѓу кулите 4 и 5, и е со најмала должина од 36.00 м, во однос на останатите куртините од северозападниот одбранбен сид (Сл. 27).

Од надворешната страна на растојание од 3.25 м, североисточно од кула 4 и на 32.25 м југозападно од кула 5, е откриен влез со широчина од 2.55 м, и со видливи вертикални фуги со висина од 1.90 м (Сл. 28). Довратниците на влезот се формирани од големи клесани камени блокови. Иста ситуација имаме и од внатрешната страна на куртината (Сл. 29). Во подоцнежниот период најверојатно со изградбата на кула 3 и 4, влезот е затворен.



Слика 27



Слика 28



Слика 29

Ниши и камени скали

На растојание од 1.80 м., североисточно од влезот на кула 4, е откриен првиот од трите пиластри (столбци), наредени во низ, на растојание еден од друг од 2.55 м, формирајќи две ниши (Сл. 30). Пиластрите се изградени како носачи за двете арки, врз кој поминува камената скала, која води до платформата на куртината до влезот на третиот етаж на кулите 3 и 4, кои ја штитат порта *principalis*.



Слика 30



Слика 31



Слика 32



Слика 32а

Пиластрите се со различна должина: првиот 2.42 м, вториот 2.05 м и третиот 3.80 м, со најголема должина бидејќи претставува и основа за скалите. Широчината односно длабочината кај сите пиластри е иста 1.40 м и со сочувана висина по истражувањето: првиот 2.80 м., вториот 2.80 - 2.90 м. и третиот 2.80 м.

Градењето на субструкцијата е изведена во *opus incertum* со изразено хоризонтално услојување, од светлокафеаво до црвеникави големи парчиња на делкан камен, кој меѓу себе е поврзуван со варов малтер. Субструкцијата е поширока за 0.15 м во однос на суперструкцијата.

Суперструкцијата е изградена исто така во *opus incertum*, со строго нагласени хоризонтални редови, од голем жолтеникав делкан песочник, поврзуван со варов малтер, со фуга меѓу редовите од 0.03 до 0.04 м.

Вертикалната фуга која се појавува меѓу пиластрите и куртината, кажува дека нишите се градени нешто подоцна во однос на градењето на куртината (Сл. 31).

По истражувањето, на висина 1.80 м. на вториот и третиот пиластер, сочувани се два реда на камења со кој започнува сводот (Сл. 32), а на третиот пиластер на истата страна над двата реда од камен, сочувани се и 4 реда од тули, со кој бил затворен целиот свод, формирајќи длабока ниша со димензии 2.50 м. должина и 1.45 м. длабочина. Ваквата изведба ни дава за право да констатираме дека сводовите на нишите биле изведени во комбинирана техника а не во *opus testaceum*, техника која ја среќаваме кај сводовите на влезот кај кулите.

На Порта *Principalis*, се искачувало по еднорамена камена скала (Сл. 32а), која лежи врз сводовите на ниша I и II и прилепена до куртината. Ориентирана североисток - југозапад со должина 13.40 м и широчина 1.45 м. По истражувањето откриени се седум сочувани стапала од скалата, со висина од 0.30 м кај второто а кај останатите 0.24 м и должина 0.40 м.

Основата на скалите лежи врз североисточната половина на третиот пиластер. Скалите се градени од жолтеникав делкан песочник врзуван со варов малтер.

До платформата на куртината би оделе 25 скали кој би завршувале со одморалиште пред куртината во должина од 1.20 м

Во внатрешното лице на куртина С, до кула 5, на висина од 2.00 м. од нивото на улицата сместена е ниша 3 (Сл. 33), со димензии: должина 2.48 м. и различна широчина во североисточниот 0.84 м. и во југозападниот дел 0.57 м.

Кула 5

На растојание од 36.00 м., североисточно од кула 4 е лоцирана кула 5 (Сл. 34), и исто како кула 2 е вовлечена во куртината со внатрешниот дел за 1.40 м. Има правоаголна форма со надворешни димензии: должина (североисток - југозапад) 6.20 м. и широчина (северозапад - југоисток) 3.50 м. Внатрешниот простор има должина 3.90 м. и широчина 3.30 м. Сидовите на кулата по истражувањето се најдобро сочувани во однос на сидовите од другите кули од северозападниот одбранбен сид, посебно југоисточниот сид со висина 2.40 м., каде е сместен и влезот а се откриени и остатоци од тулите со кој бил засведен влезот (Сл. 35). Исто како и кај останатите кули, ширините на сидовите се различни: југозападен 1.00 м., северозападен 1.20 м. и североисточниот сид 1.30 м. Влезот во кулата е сместен во одбранбениот сид со широчина од 1.10 м.



Слика 33



Слика 34



Слика 35

Куртина D

Расположена меѓу кулите 5 и 6, со должина од 36.80 м (Сл. 36). Сочуваните висини по истражувањето на куртините се движат од 1.80 до 2.40 м. од надворешната страна и 3.40 до 3.80 м. од внатрешната страна. Разликите во висините се јавуваат поради различниот степен на истраженоста на надворешната и внатрешната страна на куртината.

Во внатрешниот дел на куртината, на



Слика 36



Слика 37



Слика 38

растојание од 24.30 м. североисточно од кула 5 е сместена ниша 4 (Сл. 37). Исто како и кај останатите три ниши распоредени во куртините А, В и С и ниша 4 има правоаголна форма ориентирана југозапад - североисток, со димензии: должина 4.25 м. и широчина 0.66 м. Во североисточниот дел се откриени 6 камени скали со должина од 1.00 м., ориентирани југозапад - североисток кој водат до платформата на куртината D (сл. 38). Стопалата на скалите се со должина од 0.25 м. и висина од 0.16 кај второто а кај останатите 0.28 м., изработени од камени плочи, поставувани во варов малтер.

Кула 6

Североисточната аголна кула, ги поврзува северозападниот и североисточниот одбранбен ѕид од фортификацијата (Сл. 39). Има правоаголна форма и за разлика од кула 1 ја прати линијата на северозападниот и североисточниот одбранбен ѕид. При истражувањето во 2001 година, надворешните лица на ѕидовите од кулата не се истражени



Слика 39



Слика 40

во целост, бидејќи кулата лежи во обработлива површина, и не добивме согласност од сопственикот за целосно откривање на ѕидовите. Сочуваните висини на суперструкцијата по истражувањето во однос на теренот се движат од 1.40 до 1.80 м. Надворешните димензии се : должина (северозапад - југоисток) 7.40 м и широчина (југозапад - североисток) 6.50 м. Внатрешниот простор има должина од 5.10 м и широчина од 4.20 м со вкупна површина од 21.40 м.2. Сидовите на кулата се со различна широчина: југозападен 1.00 м, северозападен 1.20 м, североисточен 1.30 м и југоисточен 1.10 м. Влезот е сместен исто како кај кула 1, односно во аголот кој го затвораат северозападниот и североисточниот одбранбен ѕид, со широчина и должина од 1.20 м. Над влезот се откриени остатоци од арка од тули која го засводува влезот (Сл. 40).

При истражувањето во внатрешниот дел, на кулата, се откриени големи парчиња од сводот со тули. Внатрешниот, исто како и надворешниот дел не е во целост истражен.

Североисточен одбранбен ѕид

Археолошките истражувања на североисточниот ѕид, се започнати во седумдесетите години од страна на Алексова Б., при што е откриен мал дел од надворешната фасада на куртината, во близина на југоисточната кула.²⁴ Во 2001 и 2007 година при истражувањето на североисточниот одбранбен ѕид, откриена е куртината Е во должина од 40 м (Сл. 41).

Врз основа на видливите остатоци на теренот, како и од откопаните



Слика 41



Слика 42

партии на ѕидот, можеме да констатираме дека североисточниот исто како и северозападниот одбранбен ѕид, претставува права линија, пратејќи ја конфигурацијата на теренот, која има помал пад на теренот во однос на северозападниот одбранбен ѕид (Сл. 42). Ориентиран е северозапад -

24 Истражувањата не се објавени.

југоисток, со должина од 295 м. и широчина 2.20 м. Со исклучок на кула 7 и видливите остатоци од југоисточната кула, останатите кули не можат да се лоцираат. Врз основа на растојанието 36.00 м. - 39.60 м., меѓу откриените кули од северозападниот одбранбен ѕид, и 34 м. меѓу кула 6 и 7, би можеле да претпоставиме дека постојат 6 кули до колку нема порта, а во случај да постои тогаш би имало 7 кули, на растојание од една до друга од 34.00 - 41.80 м (Пл. 1). Поради отвореноста, не е исклучена можноста од постоење на повеќе кули, со што би се зајакнала одбраната на овој дел од градот.

Начинот на градењето на суперструкцијата од откриените партии на одбранбениот ѕид и кула 7, е идентичен со опусот од северозападниот одбранбен ѕид и откриените кули од овој ѕид, односно градењето е изведено во техника *opus incertum* со скоро нагласени хоризонтални редови, користејќи речен и песочен камен, кој меѓу себе бил поврзуван со варов малтер, со фуги меѓу камењата од 0.03 до 0.05 м.

За разлика од северозападниот одбранбен ѕид, во североисточниот одбранбен ѕид, кај куртините во североисточниот одбранбен ѕид, ќе најдеме на контрафори покрај внатрешното лице на одбранбениот ѕид, поради неговата отвореност. Така покрај контрафорите кај кула 7, кој воедно се и доворотници на влезот во кула 7, на растојание од 8.00 м. југоисточно, од југоисточниот контрафор кој воедно е и југоисточен доворотник на кула 7, во Куртина F, констатираме нов контрафор со должина од 1.60 м. и ширина од 2.00 м.

Куртина E

Сместена меѓу североисточната аголна кула 6 и кула 7, со должина од 34 м и широчина од 2.30 м. По истражувањето констатирани се висини од надворешна од 1.20 м до 2.40 м и од внатрешна страна од 2.60 м до 3.00 м. Висините од надворешна страна се помали, поради големото оштетување а



Слика 43



Слика 43а

и поради конфигурацијата на теренот покрај одбранбениот ѕид.

На растојание од 2.00 м., југоисточно од североисточната аголна кула 6, е откриена ниша 5 (Сл. 43), во внатрешноста на ѕидот, која по димензии е многу помала во однос на другите 4 ниши од северозападниот одбранбен ѕид. Нишата ги има следните димензии: висина 2.30 м., широчина 0.90 м. и длабочина 1.10 м. Нишата била засведена со арка изработена од камен, од која се сочувани три реда на камен и на двете страни од каде започнувал сводот, на висина од 1.90 м. од подот. Не е исклучена можноста, да после трите реда од камен, арката да продолжувала со тули. Во прилог на ова се и откриените остатоци од градежна тула, непосредно до нишата, ситуација слична како кај сводот на ниша II, кај северозападниот одбранбен ѕид.

Со истражувањето во 2007 година, констатиравме дека надворешното лице на куртината Е е малтерисано, а потоа декорирано со цртежи на риба во малтерот и тоа додека истиот бил сеуште свеж, (Сл.43/а). Цртежите се појавуваат по целата должина на куртината. Ваква појава досега кај доцноантичките градови на територијата на Р.Македонија и на Балканот не е забележана.

Кула 7

На растојание од 34,00 м., југоисточно од североисточната кула 6, е сместена кула 7 (Сл. 43/б), вовлечена во куртината со внатрешниот дел со 1.30 м. Има правоаголна форма со надворешни димензии: должина (северозапад - југоисток) 5.80 м и широчина (југозапад - североисток) 3.10 м. Внатрешниот простор има должина од 3.80 м и широчина 3.25 м или вкупна површина од 12.35 м². Сидовите по истражувањето имаат сочувана висина од 0.80 до 1.60 м и исто како кај останатите откриени кули имаат различна широчина: северозападниот 1.00 м., североисточниот 1.30 и југоисточниот 1.00 м. Влезот во кулата е сместен меѓу двата контрафора во одбранбениот ѕид со широчина од 1.55 м. Внатрешноста на кулата не е целосно истражен.

За разлика од останатите кули, кула 7 од внатрешната страна била појачана со контрафори (сл.43/в), кои се во иста линија со северозападниот и југоисточниот довратник на влезот во кула 7. Северозападниот има широчина од 1.70 м. а југоисточниот контрафор 1.50 м.



Слика 43б



Слика 43в



Слика 44



Слика 45

Југоисточен одбранбен ѕид

Археолошки истражувања на овој дел од фортификацијата се изведени во 1994 година.²⁵ Во оваа кампања целосно е откриена југозападната кула со последната куртина од одбранбениот ѕид во должина (југозапад - североисток) од 15 м.

Југоисточниот одбранбен ѕид (Сл. 44) е во паралела со северозападниот одбранбен ѕид (Пл. 1) Претставува права линија, пратејќи ја конфигурацијата на теренот кој има голем пад на теренот од североисток кон југозапад, со должина од 150 м. и широчина од 2.30 м. И кај овој дел од фортификацијата на градот Баргала, имаме слична ситуација како кај североисточниот одбранбен ѕид. Така бројот на кулите би можеле да го одредиме врз основа на констатираното растојание меѓу кулите од северозападниот одбранбен ѕид.

На растојание од 33.80 до 35.40 м., би постоеле 4 кули (Пл. 1). За постоење на порта, слична како порта *Principalis*, нема видливи траги на површината на теренот, но не ја исклучувам можноста за постоење на помал влез, кој би бил заштитен со една кула. Што се однесува до бројот на кулите, нивниот број би можел да биде и помал, поради непристапниот терен.

На растојание од околу 30.00 м., југоисточно од одбранбениот ѕид, постои суводолина која ја прати линијата на ѕидот, а за која постои размислување дека во југозападниот дел е вештачки проширена и вдлабната. Суводолината, која е дополнително обработена, влегува во системот на одбраната на овој дел од градот.

Начинот на градење на субструкцијата и суперструкцијата е ист како кај северозападниот и североисточниот одбранбен ѕид.

Југозападна аголна кула

Кулата, конструктивно ги поврзува југоисточниот и југозападниот

25 Истражувањата се изведени од Завод Музеј, Штип под раководство на Т. Нацев., и истите не се објавени.

одбранбен ѕид (Пл. 1 и Сл. 46). По форма и конструкција е иста со останатите аголни аголни кули од фортификацијата на градот Баргала. Слично како и северозападната аголна кула 1, не ја прати оската на одбранбените ѕидови кој ги поврзува. Сочуваните ѕидови по истражувањето (Сл. 47) се со висина од 0.50 м до 1.20 м. од нивото на теренот. Надворешните димензии се : должина (југоисток - северозапад) 7.20 м и различна широчина југоисточен 5.90 м и кај северозападниот 3.00 м. Внатрешниот простор има широчина 3.60 м и должина 5.15 м, и површина од 18.50 м². Ѕидовите се со различна широчина: југозападен 1.20 м а останатите ѕидови 1.00 м.

Влезот во кулата е сместен во аголот кој го затвораат југоисточниот и југозападниот одбранбен ѕид со широчина 1.00 м и должина 1.40 м.

Подот во кулата е од жолта глинеста земја, како кај истражените кули од северозападниот одбранбен ѕид.

Југозападен одбранбен ѕид

Со истражувањето на одбранбениот ѕид е започнато во 1994 година при откривањето на југозападната аголна кула,²⁶ (Сл. 48) при што е откриена куртина во должина (југоисток - северозапад) од 22.00 м. Истражувањата се продолжени во 2000 година, и при откривањето на северозападната аголна кула 1, е откриен дел од куртината во должина (северозапад - југоисток) од 10.00 м (Сл. 49). Суперструкцијата и кај двете куртини е оштетена и со сочувана висина по истражувањето од 1.20 до 1.40 м од нивото на теренот.

Југозападниот одбранбен ѕид, не е паралелен на североисточниот одбранбен ѕид, со отстапување од оската северозапад - југоисток, кон исток, и



Слика 46



Слика 47



Слика 48

²⁶ Ibid.



Слика 49

заедно со остананите одбранбени ѕидови од фортификацијата на градот Баргала формира рамка со неправилна трапезоидна форма (Пл. 1). Излегувањето од оската е направено со цел, за да се избегне коритото на Козјачка река, кое е на растојание од 30.00 м до 40.00 м, југозапно од одбранбениот ѕид. Има права линија на движење, со должина од 295 м и широчина 2.30 м, пратејќи ја конфигурацијата на теренот, со мал пад на теренот од југоисток кон северозапад. Бројот на кулите исто како кај североисточниот и југоисточниот ѕид, можеме единствено да ги одредиме од утврденото растојание меѓу кулите од северозападниот одбранбен ѕид. По целата должина на ѕидот, би биле распоредени 5 кули на растојание од 41.20 до 42.20 м, притоа оставам можност за постоење на поголем број одбранбени кули. Исто така

постои можност во ѕидот да биде сместен мал влез или потерна, бидејќи видливи траги од порта на површината на теренот не се констатирани.

Градењето на одбранбениот ѕид е изведено на ист начин како кај останатите одбранбени ѕидови од фортификацијата на градот Баргала.

ГЛАВА IV

ИНФРАСТРУКТУРАТА НА АНТИЧКИОТ ГРАД БАРГАЛА



Слика 50



Слика 51

Улици

Градот Баргала како и многу други римски и рановизантиски градови (Стоби,¹ Диоклецианопол,² Гамзиград,³ Царичин град,⁴ Никополис Ад Иструм⁵ и други), сигурно бил граден по т.н. ортогонален систем,⁶ по кој улиците се прави, а сечејки се под прав агол четири соседни улици формирале по еден архитектонски блок (инсула).

Главните улици во Баргала не се откриени,⁷ но врз основа на ориентацијата на порта *Principalis* и на целото утврдување (Пл. 1), истите отстапуваат од оската север - југ, и треба да бидат со ориентација северозапад - југоисток и североисток - југозапад, слично како главните улици во Диоклецианопол,⁸ Сердика,⁹ и други.

Со археолошките истражувања во периодот 2000 - 2005 година,¹⁰ од внатрешната страна на северозападниот одбранбен ѕид (Куртина С и D), откриена е улица т.н. *Via Sagularis* или *Intervalum* (Сл. 50 и 51), која има иста намена како улицата покрај северниот одбранбен ѕид во Абритус.¹¹ Истата ориентирана североисток - југозапад, пратејќи ја линијата на одбранбениот ѕид, благо се спушта преку три скали распоредени на различни растојанија од станбениот комплекс на Епископската резиденција кон влезната партија на Епископиумот. Улицата е со должина од 28 м. и широчина 2.00 м. пред станбениот

1 Соколовска В., 1975, 123; Џејмс С., 1973, 38,41,46,53,59. и Петрова Е., 2003, 35,42,46,48,50.

2 Маджаров К., 1993, 96.

3 Медич Ч., 1978, 160.

4 Kondić V.-Popović, 1977, 22,54.

5 Иванов Т и Р., 1994, 24.

6 Ортогоналниот систем потекнува од Хиподом од Милет, и истиот бил користен уште пред 5 век пред н.е., а покасно бил прилагоден при планирањето на градовите од хеленистичкиот и римскиот период.

7 Алексова со истражувањата од 1968 - 71 година, открива мал дел од главната улица *Виа принципалис* кај главната порта поплочена со големи правоаголни камени плочи.; Алексова Б., Епископија, 96.

8 Маджаров К., 1993, 96.

9 Иванов Т.-Бобчев С., 1964,13-17; Станчева М., 1989, 15.

10 Археолошките истражувања се изведени од страна на Завод и Музеј -Штип, под раководство на Белдедовски З. и Т. Нацев, резултатите не се објавени.

11 Иванов Т., 1980, 31.

комплекс и 1.00 м. кај големата и малата терма.

Улицата била поплочена со големи и мали необработени камени плочи со дебелина од 0.10 - 0.15 м., поставени на претходно припремана субструкција од набиена земја со ситен камен. Камените плочи формираат композиција без определен ред воглавно поставувани во варов малтер а само на две позиции кај големата и малата терма се поставувани намерно на земја, за чистење на каналот кој е лоциран под улицата, пратејќи ја по целата должина.

Улицата била наменета за комуникација со Епископската резиденција со станбениот комплекс, големата и малата терма а до неа се доѓа преку преку главниот влез на Епископиумот.

Кон крајот на 5 или почетокот на 6 век, улицата била значително стеснета, со градењето на малата терма и анексите кој биле прилепени на северозападниот ѕид на големата терма.

Водоснабдување

Основниот услов за развојот на животот во градот е снабдувањето со вода. Во Баргала овој проблем бил решен со изворите, откриени на падините на ридот Цвилиг, источно од утврдувањето.

Откриените остатоци од каптажите и двата таложника и керамичките тубуси¹² (Сл. 52 и 53), укажуваат на развиен систем на довод на вода, условен од природните извори источно од градот.

З. Белдедовски при археолошкото истражување открива три водопроводни канали за вода за пиење. Првиот со правец на протегање север - југ, на длабочина од 0.60 - 1.60 м од површината на теренот, изграден од необработени камени плочи. Камените плочи се поставени вертикално во два паралелни реда во терен од чакал и песок. Покривната конструкција на каналот била изведена од камени плочи а на некои од нив, истиот автор констатира и траги од малтер, што дава индикации дека поедини плочи биле поставувани во варов малтер. Широчината на каналот изнесува 0.20 - 0.25 м со висина од 0.25 м, со откриена должина од 17 м.¹³ Вториот канал, има иста ориентација како и првиот канал, откриен во должина од 13 м, представува комбинација од камени плочи и керамичка водопроводна цевка, која на едно



Слика 52



Слика 53

12 Белдедовски З., 1981, 126-127.

13 Ibid, 126.

место поминува низ керамички сад, најверојатно со функција на таложник.¹⁴ Третиот канал откриен во должина од 5 м, изведен е од керамички цевки. Покрај овој канал од керамички цевки откриени се уште два крака од керамички цевки кои се спојуваат и продолжуваат како еден канал.¹⁵

Со досегашните истражувања, покрај цистерната¹⁶ за вода откриена во Епископиумот која влегува во системот за водоснабдување, пред истата откриен е и мал дел од водоводна инсталација (сноп од керамички тубуси).

Водоснабдувањето во остананите делови на градот, најверојатно било вршено од истите извори, кој биле користени и за Епископиумот, а што ќе биде потврдено со понатамошните археолошки истражувања во другите делови на градот.

Канализација

Значаен елемент од инфраструктурта на еден град, покрај улиците и водоснабдувањето се каналите за собирање и истекување на атмосферска и нечиста вода, и во тој поглед античкиот град многу малку се разликува од современиот свет.

Откриените канали во Баргала, укажуваат на еден цел систем за собирање и одлевање на нечистата и атмосферската вода, условени од конфигурацијата на теренот која има голем пад од североисток кон северозапад.

Во Баргала (2000 - 2005) се откриени и истражени три канали, распоредени така да можат да ја собираат атмосферската и нечистата вода од сите објекти, од кој еден поставен покрај северозападниот одбранбен ѕид, во централниот дел на Епископиумот вториот и третиот не е целосно истражен а излегува од Епископската базилика и поминува низ малата црква. Заедничко за вториот и третиот канал врз основа на овој степен на истраженост е дека целата нечиата вода најверојатно излегувала на главната улица *Via Principalis*, додека кај првиот канал нечистата вода сигурно поминувала низ канал под северозападниот одбранбен ѕид. Целосното истражување, покажа дека основниот проблем бил решен пред да бидат изградени објектите во Епископиумот.

Одводен канал 1(Сл. 54), лоциран под улицата *Via intervalum*, започнува од североисточниот дел на истата, и се движи по целата нејзина должина.

14 Ibid, 126.

15 Ibid, 127.

16 Б. Алексова во трудот Епископијата на Брегалница, спомнува за систем на цистерни со низа писцини, кој го снабдувале западниот дел на градот со вода. Со досегашните истражувања освен откриената цистерна во Епископиумот, други не се откриени ниту помали писцини кој би биле во функција на системот за водоснабдување.



Слика 54



Слика 55



Слика 56

Од големата и малата бања излегуваат мали канали кои се приклучени во каналот.

На почетокот на каналот е поставена собирна шахта (Сл. 55), за атмосферската вода од горниот дел на улицата, каде по средината на истата поставен е надворешен канал (сл.56), по кој атмосферската вода директно влегува во шахтата.

Шахтата има четвртаста форма, со широчина на страните 1.20 - 1.40 м и длабочина 1.05 м. Покриена со кружна камена плоча со пречник од 1.10 м и дебелина 0.08 м., на средината перфорирана со отвор со дијаметар од 0.10 м. Градењето е изведено во *opus incertum*, со речен камен и варов малтер а дното е покриено со камени плочи поставени во варов малтер. Од северозападната страна на шахта на длабочина од 0.25 м. од нивото на капакот е изведен преливник за вишокот на вода која каналот не може да ја прими, излегувајќи директно на улицата.

Од шахтата каналот продолжува следејќи ја конфигурацијата на теренот каде е поставена улицата. Каналот е откриен во должина 25 м. со широчина измеѓу 0.20 и 0.25 м. и длабочина измеѓу 0.85 и 1.00 м. Начинот на градење е ист како кај шахтата, а страничните ѕидови се со различна широчина измеѓу 0.20 - 0,40 м. Покривањето на каналот е со два а на поедни места и со три реда на камени плочи поставени во варов малтер.

Откриени се четири приклучни канали за нечистата вода со различни должини: еден излегува од малата бања и три од големата бања (калдариум, тепидариум и фригидариум).

Одводен канал 2 (Сл. 57), ориентиран североисток - југозапад со должина од 42 м, го зазема централното место во Епископиумот. Започнува од просторот помеѓу цистерната и Епископската резиденција, потоа продолжува низ плоштадот и преку засведен отвор во јужниот периметрален ѕид на влезната партија на Епископиумот излегува директно на главната улица.

Исто како и кај каналот 1 на почетокот, откриена е собирна шахта со изливник (Сл. 58) за вишокот од атмосферската



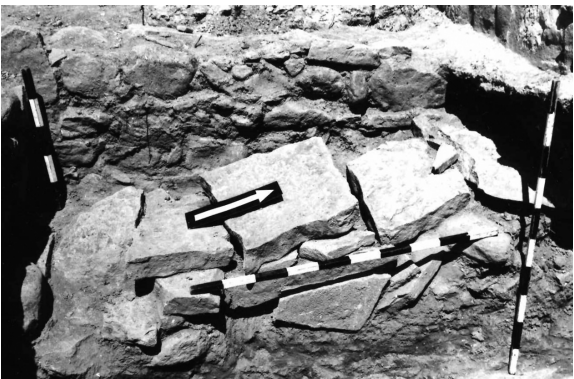
Слика 57



Слика 58



Слика 59



Слика 60

вода која каналот не би можел да ја прими. Кај северниот агол на цистерната има два приклучни канали и тоа едниот од преливникот за вишокот на вода и другиот за водата која излегувала од чешмата во каменото корито пред цистерната.

Собирна шахта за каналот откриена е и пред северниот периметрален ѕид на влезната партија, во која влегувала целата атмосферска вода која се собирала на плоштадот (Сл. 59). Не ја исклучувам можноста иако сеуште не е потврдена, дека во овој канал влегувала и нечистата вода од југоисточната када од калдариумот на големата терма.

Начинот на градење на каналот е на ист начин како и кај каналот 1.

Одводен канал 3 (Сл. 60) откриен е во наосот на малата црква, при конзерваторските работи на подот во објектот.

Каналот излегува под јужниот периметрален ѕид на Епископската базилика, ориентиран север - југ со должина од 3.50 м, пратејќи ја широчината на објектот. Поради големата длабочина на која е откриен каналот, а и поради градежниот шут кој е констатиран покрај јужниот периметрален ѕид на малата црква не бевме во можност да го откриеме движењето на каналот надвор од објектот, но сигурно исто како и каналот

2, излегува директно на главната улица.

Со овој степен на истраженост на мислење сум дека каналот 3 бил во функција на баптистериумот, и истиот сигурно започнува од базенот во баптистериумот, поминувајќи низ северниот, централниот и јужниот брод и продолжува во откриениот канал во малата црква.

Архитектура

Во рамките на утврдувањето на Баргала, со досегашните истражувања, со исклучок на североисточниот простор,¹⁷ е откриен и истражен целиот

17 Неситражениот простор ја зафаќа површината помеѓу северниот периметрален ѕид на Епископската базилика и североисточниот одбран-

комплекс на Епископиумот во кој се сместени: Епископската базилика, Епископската резиденција со станбениот и економскиот дел, големата и малата терма, цистерната за вода, влезната партија на Епископиумот, плоштадот пред Епископската базилика и малата црква (Пл. 3).

Влезна партија на Епископиумот

Влегувајќи во градот низ главната порта *Principalis*, на растојание 40 м, источно од портата е лоцирана влезната партија (Сл. 61) на Епископиумот. Истражувањето е започнато во 1999 година, истото е продолжено во 2000 година,¹⁸ а со



Слика 61

археолошкото конзерваторско истражување во 2005 година¹⁹ целосно е откриена и истражена.

Влезната партија е формирана од два периметрални зида: северен со должина 26.25 м и јужен 27.75 м, кои се протегаат од запад од улицата *Via Intervalum* па се до малата црква на исток. Периметралните ѕидови го оградуваат Епископиумот од југозапад, а во јужниот периметрален ѕид е сместен главниот влез, пред кој се поставени скали со одморалиште (сл.62).

Скалите се изградени од пет високи скалила, кои започнуваат од

бен ѕид со површина околу 200 м².

18 Археолошките истражувања во двете кампањи се изведени од Завод - Музеј, Штип, под раководство на Белдедовски Звонко, при што користам можност да се заблагодарам за добиените информации.

19 Археолошкото конзерваторско истражување е изведено од Завод-Музеј, Штип под раководство на Т. Нацев, виш конзерватор археолог.



Слика 62



Слика 63

нивото на главната улица *Via Principalis* и завршуваат со широко одморалиште пред влезот. Преку коридорот формиран од двата периметрални сидови водат до плоштадот на Епископската базилика на исток, а на запад до улицата *Via Intervalum*.

Скалите имаат должина 5.15 м север - југ и ширина 4.00 м. запад - исток. Секое скалило е изведено од три големи обработени камени блокови со должина измеѓу 0.90 - 1.20 м. Стопалата имаат различни висини 0.20 - 0.27 м и широчини 0.40 - 0.55, во зависност од камените блокови.

Скалите се изградени на претходна припремана субструкција од набиена земја и ситен камен врз која во варов малтер се поставени камените блокови.

Од северозападната и југоисточната страна се заштитени со скалишни сидови, кои ја пратат висината и должината на скалите и одморалиштето се до влезот. Градењето на овие сидови е изведено од речен камен и варов малтер во *opus incertum* без нагласени хоризонтални редови.

Коридорот за движење формиран од северниот и јужниот периметрален сид е поделен на два дела: источниот со должина 12.35 м води до влезот во северниот периметрален низ кој се влегувало на плоштадот и западниот со должина 9.35 м води до улицата *Via Intervalum*. Падот на теренот од исток кон запад во источниот дел, бил решен со три долги одморалишта кои меѓу себе комуницирале со по едно високо скалило од големи обработени блокови, слични на оние од скалите пред влезот. Одморалиштата имаат иста ширина 4.30 м, и различни должини: првото 0.60 м, второто 0.70 м и третото 0.25 м. Од последното одморалиште, теренот благо се качува кон исток се до влезот (Сл. 63) со ширина 4.80 м, сместен во источниот дел на северниот периметрален сид, кој води до плоштадот пред Епископската базилика.

Прагот на влезот е изработен од четири големи обработени камени блокови со различни должини 1.00 - 1.20 м и ширина 0.70 м.

По истражувањето на северниот и јужниот сид се констатирани сочувани висини од 0.80 до 1.85 м. и ширина 0.65 м. Градењето е изведено на ист начин како кај скалишните сидови на скалите пред главниот влез во Епископиумот.

Покрај главниот влез, во јужниот периметрален сид е откриен и

спореден влез во источниот дел на истиот ѕид со широчина од 1.30 м.

При археолошките конзерваторски истражувања во 2005 година на неколку места во коридорот се откриени аморфни камени плочи, кои даваат индикации дека подот во коридорот бил поплочен.



Слика 64

З. Белдедовски во статијата Епископската базилика во Баргала,²⁰ изнесувајќи ги резултатите од истражувањето на влезната партија на Епископиумот, на мислење е дека во коридорот е сместен објект со две простории, и дека од втората директно се влегува на плоштадот пред Епископската базилика. Понатаму двете простории заедно со откриената фурна (Сл. 64), која ја лоцира во првата просторија, хронолошки ги сместува во доцноантичкиот период. Притоа Белдедовски не забележува дека северниот периметрален ѕид продолжува кон исток (во овој период влезната партија не беше целосно истражена) каде заедно со јужниот ѕид од просторијата јужно од скалите пред Епископската базилика го формира влезот во коридорот кој директно води на плоштадот. Со истражувањето во 1999/2000 и 2005 година, во источниот дел не се откриени тегули, имбрекси и спалени остатоци од дрвена покривна конструкција. Врз основа на овие податоци, слободно можеме да констатираме дека просторот или коридорот помеѓу двата периметрални ѕидови во источниот дел, бил без покривна конструкција и истиот бил слободен за движење по целата широчина, без да биде преграден со дополнителни влезови од простории, во периодот се додека Епископската базилика ја обавувала својата функција. Во контекст на ова и фурната која зафаќа скоро една половина од просторот пред првото одморалиште, го намалува просторот за движење и истата не би можела да припаѓа на доцноантичкиот период, кога базиликата сеуште била во функција.

Изнесените резултати за источниот дел на коридорот, добиени од истражувањата не наведуваат на размислување, дека после пропаѓањето на Епископиумот, овој дел од влезната партија бил претворен во објект со фурна и анекси прилепени на северното лице на северниот периметрален ѕид. Новото архитектонско решение за овој простор, можеме хронолошки да го сместиме кон крајот на 7 или почетокот на 8 век, кога животот во Баргала почнал повторно да се враќа. Во прилог на ова, влегува и откриениот движен археолошки материјал од истражувањата во 1999/2000 година.²¹

20 Белдедовски З., 2005, 269-270.

21 Ibid, 271-272.

За западниот дел од коридорот, кој се врзува со улицата *Via Intervalum*, со овој степен на истраженост не би можеле да дадеме поконкретни согледувања.

Плоштадот пред Епископската базилика

Плоштадот (Сл. 65) има неправилна правоаголна форма, формиран



Слика 65

од објектите во Епископиумот и од северниот периметрален ѕид на влезната партија, со површина околу 400 м². Преку скали тој комуницира со Епископската базилика, Епископската резиденција и цистерната, а преку тесната улица формирана од северозападниот ѕид на големата терма и северниот периметрален ѕид на влезната партија со улицата *Via Intervalum*.

Плоштадот е поделен на два дела со ѕид, ориентиран запад - исток, во кој е сместен влез со широчина 1.30 м, за комуникација со Епископската резиденција и цистерната.

Пред скалите на Епископската



Слика 66

базилика е откриен полукружен ѕид (Сл. 66), со ориентација север - југ, граден во техника *opus incertum* со речен камен и варов малтер. Апсидалниот простор, најверојатно бил со култна намена.

До југозападниот ѕид на оставата на Епископската резиденција, откриен е мал објект со правоаголна форма, ориентиран северозапад - југоисток, со должина 1.60 м и широчина 1.00 м (Сл. 67). Овој



Слика 67

објект во голема мера наликува на ѕидана гробница. Горните партии на објектот се изведени со конструкција од полусвод од тули, прилепен на ѕидот на резиденцијата. При археолошките истражувања, на подот во објектот откриен е фрагментиран човечки череп, а на самиот влез мало камено ковчеже - реликвијар дислоцирано при насилното отварање. Ориентацијата на објектот и откриените наоди, даваат индикации дека објектот може да биде регистриран како објект со намена за чување на реликвии.

До објектот постоеле скали (Цр. 1) и (Сл. 67) кои воделе до Епископската резиденција и до цистерната за вода. Скалите биле прилепени до југозападниот ѕид и преку полусводот на објектот завршувале на просторот пред влезот на оставата. Во прилог на ова е надворешното лице на југозападниот ѕид каде при ѕидањето не е водено сметка истото да има рамна фасада, потоа дебелиот слој од малтер на истиот ѕид со отисоци од камен и два големи камени блокови прилепени до ѕидот, кои најверојатно се остатоци од основата на скалите (Сл. 68).

Епископска базилика

Поставена на доминанта позиција, со своето значење и големина ги надвишува останатите објекти во Епископиумот.

Епископската базилика (Пл. 4 и Сл. 69) е првиот објект кој е откриен во Епископиумот со археолошките истражувања започнати во 1966 година под раководство на Алексова Блага, а кои со повремени прекини се изведуваат до денес. Овој објект досега во неколку наврати е презентираан преку научни трудови од Алексова Блага и Белдедовски Звонко.

Епископската базилика со димензии: должина 40.00 м и широчина 20.00 м претставува стандарден тип на ранохристијанска црковна градба, раширен во медитеранските земји и на Балканскиот полуостров.

Базиликата е трикорабна со полукружна апсида од внатре и од надвор, внатрешен нартекс и отворен егзонартекс и баптистериум, покрај северниот



Слика 69

периметрален ѕид.

Во базиликата се влегувало од поплочениот плоштад, преку осум високи скали со одморалиште пред отворениот ексонартекс. Западната фасада претставува тричлена аркада - трибелон, одвоена со колони чии бази се најдени ин ситу и крај нив колоните со импостите.²² Едниот од двата капители има натпис на старогрчки јазик, во превод Христе помогни му на својот роб, епископот Хермија.²³ Алексова Блага, претпоставува дека епископот Хермија ја подигнал базиликата, со оглед на тоа дека натписот бил поставен на западната фасада на базиликата.²⁴

Отворениот трем - ексонартексот комуницирал со внатрешниот нартекс, преку пет врати, од кои две, најсеверната и централната, подоцна биле затворени. Нартексот има три врати кои водат во наосот и во страничните кораби. Влегувањето од ексонартексот во нартексот и во наосот и страничните кораби е решен со една скала, поради спуштањето на подот на базиликата од исток кон запад за 0.70 м. Два реда од по седум колони го делат наосот од јужниот и северниот кораб. Сите бази во текот на истражувањето биле најдени ин ситу со исклучок на една. Интерколумните биле затворени со парапетни плочи во парови што биле споени со по едно квадратно столпче. Верниците во црквата биле поделени, мажите во јужниот кораб а жените во северниот.

Во наосот јужно од надолжната оска на црквата е откриена основа од мермерен амвон (Цр. 2). Скалите што воделе до амвонот се поставени на западната страна. Врз основа на неговите остатоци и типот на основата,

22 Aleksova B.-Mango C., 1971, 267-273.

23 Ibid, 268.

24 Алексова Б., 1989, 44-45.

амвонот има кружно решение, изграден од луксузни релјефни украсени мермерни плочи, сличен со амвоните во базиликите Ахеиропоиетос и Св.Софија во Солун.²⁵ Алексова Блага е на мислење дека проповедите и церемонијата во базиликата, повеќе им биле упатени на мажите отколку на жените поради положбата на амвонот.²⁶

Подовите во црквата се поплочени со голем вкус за композиција и колористичка техника. Подовите во ексонартексот, нартексот и јужниот кораб (Сл. 70) се поплочени со големи црвеникави плочи,²⁷ а наосот со плочи од црвеникав и сив дацит (Сл. 71), претходно добро обработени и измазнети. Северниот кораб, резервиран за жените, е изведен од мозаик од големи парчиња полихромен мермер. По должината на целиот кораб се оформени седум посебни полиња со геометриски орнаменти, што ги сочинуваат кругови со розети, ромбови и квадрати (Сл. 72). Во средишниот дел на централното поле формиран е крст со издолжени краци. Овие мотиви се чести во подните мозаици на ранохристијанските базилики во Грција.²⁸

Во презвителиумот се констатирани две и една преодна фаза на изградбата на подовите, а со тоа и на целокупниот архитектонски аранжман. Втората фаза на презвителиумот ја опфаќа целата ширина на наосот. На западната страна е одбележана со масивни камени блокови со жлебови за парапетни плочи. Влезот е со проекција на запад со вклесани лежишта за мали колони кои ја носеле арката на презвителиумот. Остатоци од подот се најдени по рабовите, и истиот претставува



Слика 70



Слика 71



Слика 72

25 Orlandos, 1952, 538 -566.

26 Алексова Б., 1989,45.

27 Плочите се носени од наоѓалиштето во непосредна близина на село Мал Габер.

28 Sodini J-1980, 699-753; Assemakopoulou-Atzaka, 1980, 13-76.



Слика 73

бордура од бели мермерни плочи и сив агрилошист (Сл. 73). Централното поле е зачувано само во отисоци од хоросан малтер и го зафака просторот пред чесната трпеза. Целиот аранжман претставува луксузно решение на подот во *opus sectile*, техника која се применува кај најголемите христијански храмови.²⁹

Во југозападниот агол на презветериумот со истражувањето

во 1970³⁰ година е откриен мал канал од земјени цевки, што оди под подот на јужниот кораб, и продолжува во каналот под подот на малата црква кој е откриен во 1997³¹ година. Алексова Блага е на мислење дека каналот претставува таканаречена *thalassa* низ која истекува нечистата вода од миењето на рацете на свештениците и од чистењето на чесната трпеза.³² Најверојатно овој канал кој е откриен во 1970 година бил наменет и за чистење на piscината во баптистериумот.

Апсидата е повисока за една скала од презветериумот и во неа при истражувањето не се констатирани остатоци од под. Покрај самиот сид на апсидата од внатрешна страна е откриен голем земјен сад, кој Алексова го поврзува со осветувањето на црквата, односно дека во него биле поставени светите остатоци од маченикот. Понатаму таа е на мислење дека можеби садот ја претставува јамата во која било поставено мало ковчеже со моштите на светителот загинал за Христовата вера.³³

Покрај апсидата од внатрешната страна најверојатно бил изграден полукружен синтронос, кој денес не е зачуван.

Од постарата фаза во апсидата е откриен сид во П форма, кој од западната страна бил живописан, зачуван во висина од 0.15м. Овој сид ја претставувал основата на која биле поставени скалите кои воделе до епископскиот трон. Оригиналниот простор на презветериумот во оваа фаза бил малку помал од последната градежна фаза.

Подот од постарата фаза е зачуван во отпечатоци на плочки во хидростатен малтер. Под овој под е откриен постар под од измазнет

29 Aleksova B.-Mango C., 1971, 270.

30 Археолошкото истражување е изведено под раководство на Б. Алексова.

31 Каналот е откриен при конзерваторско археолошко истражување изведено од Завод-Музеј, Штип, под раководство на Т. Нацев.

32 Алексова Б., 1989, 46.

33 Ibid, 46.

хоросан малтер со остатоци од премачкување на боја, кои укажуваат дека тој извесно време бил во употреба во презветериумот. Под овој под се наоѓа субструкција од камења залиени со хидростатен малтер.

Алексова е на мислење дека во втората или третата фаза, конструкцијата со П форма била разрушена, а во апсидата е изграден нов синтронос покрај полукружниот ѕид на апсидата.

Баптистериум

Со археолошкото истражување во 1966 година покрај северниот периметрален ѕид на Епископската базилика е откриен објект (Пл. 5 и Сл. 74) со издолжена архитектонска структура од исток кон запад. Објектот е формиран од баптистериум, трем, една сала и просторија за дарови на верниците.

Баптистериумот има крстовиден план со нартекс. Алексова и Белдедовски се на мислење дека баптистериумот е изграден подоцна од црквата.³⁴ Според планот, баптистериумот една двор претставува базиликална градба, а однаatre крстовиден објект со полукружна апсида однаatre и полигонална една двор. На западната страна се оформени два влез за комуникација со вестибилот, а за комуникација со базиликата е оформен влез во северниот



Слика 74

34 Алексова Б., 1989, 47; Белдедовски З., 2005, 211.

периметрален ѕид на базиликата.

Вестибилот на баптистериумот претставува правоаголна просторија со два влеза формирани на западната страна. Подот во вестибилот е мозаичен сочуван фрагментирано со флорални и животински орнаменти. Бордурата на овој мозаик ја сочинуваат кругови и розети, орнамент познат од старата епископска базилика во Стоби.³⁵

По вестибилот, доаѓа салата, која ја обезбедува комуникацијата со баптистериумот и со нартексот. Подот во салата е од тули дијагонално поставени.

Во последната просторија или гакониконот, не е откриен под, но врз основа на откриената правоаголна основа од тули во југозападниот агол може да се извлече констатација како бил решен подот во просторијата.

Во 1976 година во средината на баптистериумот е откриена писцина



Слика 75

(Сл. 75) со крстовидна форма која одговара на формата на баптистериумот и со краци кои формираат издлабени полукружни ниши од надворешната страна на писцината³⁶. Писцината припаѓа на типот впишан крст во крст во форма на осомстрана писцина. Околу базенот е оформена ограда изградена од тули над која стоеле колони со капители што носеле балдахин. Целиот базен бил

обложен со плочки од бел, црвеникав и сив мермер, слично како писцината во Епископската и Северната базилика во Стоби³⁷. Од луксузниот аранжман што бил оформен над писцината се откриени повеќе фрагментирани мермерни колони и неколку цели и фрагментирани капители од типот на двозони и корпа капители, кои биле поставени на правите страни на писцината и го носеле балдахинот. Ваков начин на поставување на капители среќаваме кај писцините во Северната и Епископската базилика во Стоби³⁸

Доводот за вода во писцината доаѓал од северната страна низ оловна цевка, а одводот на водата бил решен од западната страна низ канал што води до мала шахта, од каде повторно низ канал продолжува кон каналот откриен во презветериумот кој продолжува низ јужниот кораб на

35 Aleksova B., 1982, 50-53.

36 Археолошкото истражување е изведено под раководство на Б. Алексова.

37 Petrovic J, 1940, 263-267.

38 Ibid.

базиликата и малата црква.

Баптистериумот по својот базиликален план со полигонална апсида и писцина со крстовидна форма, претставува еден од раните ранохристијански типови. Алексова во својот труд Епископијата на Брегалница, писцината ја поврзува со писцините од Мала Азија, Дабравина, Епископската и Северната базилика во Стоби.³⁹

Во 1978 година при истражувањето во западниот дел на баптистериумот е откриена постара писцина (Сл. 76) со крстовиден базен, со ниши од источната и западната страна, поставена во кружна платформа во хоросан малтер.⁴⁰ Алексова при истражувањето открива лежишта за осум бази кои носеле колони со капители, над кои бил поставен балдахин, а помеѓу колоните постоела ограда од плочи.⁴¹ На источната страна на платформата била оформена ниша за пристап на службено лице за крштевањето, а на западната страна приод со две скали, за кандидатот за крштевање да слезе во базенот со вода, каде се одвивал чинот на крштевањето. Сидовите во базенот биле измазнети со фин хидростатен малтер, а при истражувањето не се откриени одводни и доводни цевки.⁴²



Слика 76

Алексова во текот на истражувањето на стариот баптистериум констатира две градежни фази: во просторот каде бил сместен кружниот аранжман со писцината, платформата била со ширина 3.30 м, а базенот имал должина 1.90 и ширина 1.75 м. Во втората фаза северниот и јужниот крак на крстот биле скратени за 0.90 м. Длабочината и во двете фази изнесувала 0.86 м. Алексова е на мислење дека поради големината и длабочината на базенот и во двете фази ритуалот при крштевањето се изведувал со нуркање - имерсија.⁴³

Оваа писцина била изградена од антички сполни и хидростатен малтер со траги од боја како кај мазниот под во презветеиумот во базиликата. Таа припаѓа на постарата фаза на баптистериумот, пред да биде извршено ремоделирањето и проширувањето на баптистериумот кон исток. Во прилог на оваа констатација е и откриената монета на Константин I (330-335).

39 Алексова Б. 1989, 49.

40 Археолошкото истражување е изведено под раководство на Б. Алексова.

41 Ibid, 49.

42 Ibid, 49.

43 Алексова Б., 1989, 50.

Градежни фази и датирање на базиликата

Епископската базилика за време на тривековното опстојување, во неколку наврати била обновувана и доградувана. Со археолошките истражувања, кои се започнати од 1966 година и кои со повремени прекини се изведуваат до денес,⁴⁴ констатирани се три главни градежни фази.⁴⁵

Прва градежна фаза

Го претставува целиот архитектонски аранжман на споменикот заедно со нартексот, ексонартексот и баптистериумот. Во оваа градежна фаза според Б.Алексова влегуваат: луксузното архитектонско решение на синтроносот, измазнетиот и обоен под во презвитериумот и градбата на првиот баптистериум заедно со писцината.⁴⁶

Скалите од влезната партија на првата градежна фаза на базиликата не се сочувани. најверојатно постоеле три скалила кои биле поставени по целата должина на стилобатниот ѕид на ексонартексот.⁴⁷

Архитектонските елементи на базиликата укажуваат дека овој објект би можел да биде подигнат во IV век. Во прилог на датирањето влегува и откриената монета на Константин I (330-335), најдена во писцината на стариот баптистериум⁴⁸ и осумте монети исто така од Константин I, најдени под прагот на јужниот влез во западниот ѕид на нартексот.⁴⁹

Втора градежна фаза

Период кога базиликата е подигната на сегашното ниво. Оваа фаза го опфаќа поставувањето на луксузниот под во презветериумот од мермерни плочки во *opus sectile*, уривањето на источниот ѕид на баптистериумот, по што градбата била продолжена кон исток со нова крстовидна писцина.⁵⁰

Б.Алексова е на мислење дека малата црква лоцирана покрај јужниот периметрален ѕид, е подигната во оваа градежна фаза,⁵¹ кон вавквото

44 Археолошките истражувања на Епископската базилика се изведени по раководство на Б. Алексова во 1966-70 и 1972-78 година, при што целосно е откриена базиликата. Конзерваторски археолошки истражувања се изведени на влезната партија и во ексонартексот во 1997 и 1998 година под раководство на Т.Нацев.

45 Алексова Б., 1989, 54-57; Белдедовски З., 2005, 259-275; Комплексот на Епископската базилика, 207-222.

46 Алексова Б., 1989, 55.

47 Нацев Т., 2005, 328.

48 Алексова Б., 1989, 50.

49 Белдедовски З., 2005, 264.

50 Алексова Б., 1989, 56 ; Белдедовски З., 2005, 262.

51 Алексова Б., 1989, 56.

размислување се приклучува и З. Белдедовски.⁵² За разлика од нив сметам дека овој објект изграден е многу подоцна и тоа во периодот од крајот на 8 или почетокот на 9 век, период кога Епископската базилика повеќе не ја врши својата функција а црквата Св.Ѓорѓи сеуште не е изградена. Воедно оставам простор за промена на временската рамка, по археолошки истражувања на просторот јужно од малата црква.

Обнова има и кај скалите на влезната партија. Поради новото висинско ниво, во оваа фаза се појавуваат шест реда на скали, кои повторно се протегаат по целата должина на стилобатниот сид. Набргу по затворањето на северниот и јужниот влез од стилобатниот сид, скалите биле скратени во ширина и продолжени со уште два реда на скали, а врз нив бил изграден јужниот и северниот скалишен сид по целата должина на скалите. И во двете ситуации скалите остануваат поплочени со црвени плочи.⁵³

По скратувањето на скалите и подигањето на подовите во ексонартексот и нартексот, централниот и северниот влез во западниот сид на нартексот биле затворени. На нивно место се отворени два нови влеза кои речиси се паралелни со трибелонот на ексонартексот. Јужниот влез во западниот сид на нартексот не е затворен туку е подигнат на ниво на двата нови влеза.

Обновата и доградбата најверојатно се изведени во V век, кога во градот и неговата околина се населуваат поголем број на население, поради нараснатите опасности од варварските напади,

Трета градежна фаза

Последната градежна фаза го опфаќа проширувањето на презветериумот кон север, југ и запад се до главната колонода. Подот е подигнат за 0.15 м и повторно е изграден како претходниот со мермерни плочки. Во просторот на апсидата е изграден нов синтронос, чии скали оделе покрај сидот на апсидата.⁵⁴

Во оваа градежна фаза влегува и обновата на скалите. Врз црвените камени плочи кои се искористени како субструкција се поставени големи камени блокови, спазувајќи го истиот број на скалите од претходната фаза.⁵⁵

Епископската базилика, со својата функција опстојувала до последната деценија на 6 век или првата деценија на 7 век, кога со аварословенските напади заедно со остананите објекти од градот Баргала биле запалени и срушени.

52 Белдедовски З., 2005, 262.

53 Нацев Т., 2005, 328-329.

54 Алексова Б., 1989, 56 ; Белдедовски З., 2005, 262.

55 Нацев Т., 2005, 329.

Комплекс на Епископска резиденција

Археолошкото истражување на комплексот започнато е во 1971/72 година од страна на Б. Алексова,⁵⁶ при што нецелосно се откриени главната сала и дел од северозападното крило на станбениот комплекс. Со истражувањата е продолжено во 2000 и 2007 година под раководство на Т. Нацев, со што целиот комплекс на Епископската резиденција целосно е откриен.⁵⁷



Слика 77

Во комплексот на Епископската резиденција влегуваат: главната сала, економскиот и станбениот дел (Пл. 3).

Главната сала (Пл. 6 и Сл. 77) има правоаголна форма, ориентирана североисток - југозапад, со должина 22.00 и широчина 7.80 м. Овој простор е составен од три дела поставени на различни висински нивоа. Првиот дел - апсидалниот простор во североисточниот дел на објектот, има широчина 6.40 м и длабочина 3.90 м, и е за 0.38 м повисок од правоаголната сала. Преку една скала од апсидалниот простор се слегувало во вториот дел - правоаголната приемна сала со должина 12.00 и широчина 7.80 м. Третиот дел - тремот со должина 3.45 и широчина 7.80 м., со главната сала најверојатно комуницирал преку широк влез, кој не е сочуван. Со истражувањето во 2000 година во тремот е откриена остава со иста должина како и тремот. Подоцна со доградувањето на двата зида поставени по целата широчина на оставата, истата била стеснета за 1.40 м. Во оставата се влегувало преку четири скали и влез со широчина 0.90 м, сместен во југоисточниот периметрален ѕид на објектот.

Подовите во правоаголната сала и апсидалниот простор биле поплочени од обработени црвени правоаголни камени плочи, поставени во паралелни редови по целата должина на салата. Подот во тремот не е сочуван, но поради оставата во приземјото најверојатно бил изведен со дрвен гредоред ископан со даски.

Во главната сала се откриени четири влеза, од кои три во правоаголната

56 Алексова Б., 1989, 61.

57 Резултатите од археолошките истражувања не се објавени.

сала и еден во апсидалниот простор. Двата влез се сместени во северозападниот ѕид биле наменети за комуникација со двете простории од економскиот дел, влезот во југоисточниот ѕид со цистерната, оставата и со плошата до пред Епископската базилика, додека влезот во апсидалниот ѕид преку предпросторот за комуникација со станбениот дел на резиденцијата. Широчината на влезовите се движи од 0.90 - 0.95 м во правоаголната сала, до 1.00 м во апсидалниот простор.



Слика 78

Просторот наречен *економски дел* (Пл. 6 и Сл. 78), врз основа на осумте питоси откриени во текот на истражувањето во 2000 година, сместен е покрај северозападниот ѕид на правоаголната сала. Просторијата има правоаголна форма со должина 8.10 и широчина 5.40 м. Со правоаголната сала комуницира со веќе спомнатите два влез се сместени во северозападниот ѕид. Во просторијата директно се влегувало и од предпросторот преку влез сместен во североисточниот ѕид кој подоцна е затворен. Влезот е во иста линија со влезот на тремот на станбениот комплекс.

Кон крајот на 7 или почетокот на 8 век просторијата била поделена на два дела и била користена за живеење. Во прилог на ова е и откриеното огниште во преполовениот питос, лоцирано покрај североападниот ѕид на просторија II.

Со археолошките истражувања на просторот северно од главната сала, изведени во 1967/68 година од Б. Алексова, лоциран е станбениот комплекс на Епископската резиденција.⁵⁸ Во оваа кампања откриени се три простори заедно со југозападниот дел на тремот, од северозападното крило. Во 2004 година археолошките истражувања се продолжени на овој простор при што е откриен мал простор од североисточниот дел на тремот и влезот за четвртата просторија и скали составени од три степеника.⁵⁹ Во 2007

58 Aleksova B. – Mango C., 1971, 268 ; Алексова Б., 1989, 60.

59 Археолошките истражувања се изведени од страна на Завод-Музеј, Штип под раководство на З. Белдедовски.

година целосно е откриено северозападното и североисточното крило со отворените тремови пред просториите на станбениот комплекс.

Станбениот комплекс (Пл. 7; Сл. 79 и 80) прилепен на внатрешното лице на северозападниот и североисточниот одбранбен ѕид, во форма на буквата Г. Составен од северозападно и североисточно крило, кој меѓу себе комуницирале преку два влеза: едниот во непосредна близина на скалите, кој директно ги поврзувал отворените тремови, и вториот сместен во северозападниот ѕид на просторијата 1 од североисточното крило (подоцна бил затворен), кој директно излегувал во североисточниот дел на тремот од северозападното крило.



Слика 79

Северозападното крило (Пл.7 и сл. 79) има правоаголна форма, ориентирано североисток - југозапад, со должина 23.35 м и ширина заедно со тремот 11.50 м. Во овој дел сместени се 5 простории, наредени во низ и сите целосно откриени. Составено е од два дела: во првиот се сместени три простории, кои меѓусебно комуницирале со влезови (широки:

1.80 м. меѓу првата и втората и 1.60 м. меѓу втората и третата) поставени на средината на преградните ѕидови, вториот дел е составен од четвртата и петтата просторија кој исто така комуницираат со влез (широк 1.80 м.) поставен во средината на преградниот ѕид. Просториите се со различна должина која се движи од 3.35 м кај првата до 5.80 м кај четвртата, додека ширините кај сите е 6.80 м. Сите пет простории преку влезови излегуваат на тремот и се со



Слика 80



Слика 80/1



Слика 80/2



Слика 80/3

различни ширини: првата 1.00 м., втората 1.20 м., третата 0.80 м., четвртата 1.40 м. и петата 1.30 м. Подот во просториите најверојатно бил малтерен, на ова не наведува откриениот фрагментиран малтерен под во првата и во втората просторија. Со истражувањето во 2007 година целосно се откриени четвртата и петата просторија. Во четвртата просторија (сл.80/1) откриени се 15 питоси, наредени во редови, а влезот (сл.80/2) со кој оваа просторија комуницирала со петата просторија бил затворен со ѕид каде како врзиво средство употребиле кал. Подот (сл.80/3) во петата просторија, изведен е од големи необработени камени плочи поставени слободно во просторот, формирајќи четири неправилни реда, и е за 0.60 м. повисок во однос на останатите четири. Покрај југозападниот ѕид, во кој бил сместен влезот, по неговото затворање била изсидана банка за седење, од речен камен а како врзиво средство била користена кал. Сето ова не наведува на размислување дека адаптирањето на двете простории припаѓа на крајот на 6 век, кога аварословенските напади зачестиле, и притоа се јавила потреба за поголем простор за чување на храна, па поради тоа и најголемата просторија од станбениот дел била адаптирана во остава за храна.

Тремот (Пл. 7 и сл.80/4) истражен е во должина 23.35 м и истиот продолжува кон североисток, со широчина 3.30 м.

Тремот има два влиза: северозападен со широчина 1.10 м и југоисточен со широчина 1.60 м. Северозападниот преку ходникот комуницира со главната сала и улицата покрај северозападниот одбранбен ѕид, а југоисточниот само со Епископската базилика, не е исклучена можноста и со други објекти доколку се појават со понатамошните истражувања во овој дел на Епископиумот.



Слика 80/4

Од југоисточната страна на тремот е стилобатот што носел колони чии колони и капители се најдени ин ситу.⁶⁰

Скалите кој се откриени во североисточниот дел, најверојатно биле со функција за качување на катната конструкција и на северозападното и на североисточното крило од станбениот дел на резиденцијата..

Подот во тремот е решен со поплочување од обработени правоаголници црвеникави и сиви камени плочи, поставувани во паралелни редови по целата должина на тремот, на ист начин како кај главната сала. Црвените плочи се поставени во југозападниот и североисточниот дел, додека во централниот дел се поставени големи сиви камени плочи од песочник, кои го делат тремот на два дела. Широчината на полето кои го зафаќаат овие плочи ја прати широчината на југоисточниот влез на тремот.

Североисточното крило

Исто како и северозападното крило, овој дел (Пл.7 и сл.80) од станбениот комплекс има правоаголна форма, ориентирана северозапад - југоисток, со должина 24, 65 м и широчина заедно со тремот 10.50 м. Во овој дел се



Слика 80/5



Слика 80/6



Слика 80/7

сместени три простории: првата и втората просторија комуницираат со широк влез, на кој во средината е поставен столб (сл.80/5) која влезот го дели на два дела, а од капителот поставен на столбот, излегува двојна арка која го засведува влезот. Сето ова го констатираме врз основа на откриените *in situ* елементи: исправениот столб на средината од влезот меѓу двете простории, капителот (сл.80/6) и темето со тули (сл.80/7) на која може да се види почетокот на двојната арка, која го засведува влезот. Двете простории се со различни должини: првата е со должина 7.00 а втората 9.00 м., имаат исти широчини од 5.80 м., и директно излегуваат на тремот со влезови со различна ширина: првата 2.40 м. (кој подоцан бил затворен) и втората со 1.40 м., кој останал во функција се додека живеел и градот Баргала. Третата просторија има должина од 7.00 м. и ширина како претходните две од 5.80

60 Алексова Б., 1989, 60.

м., и единствено комуницира со тремот преку влез со широчина од 1.00 м.

Во северозападниот ѕид на првата просторија сместен е влез со широчина од 1.35 м., кој комуницира со тремот од северозападниот дел на станбениот комплекс а кој подоцна бил затворен.

Тремот на североисточното крило целосно е истражен со должина од 15.30 м и широчина од 3.60м.

Од југозападната страна на тремот е стилобатот што носел колонада чии столбови и капители се најдени *in situ*, и истиот е отворен и кон Епископската базилика. Во северозападниот ѕид поставен е влезот со ширина од 1.40 м., кој комуницира со тремот од северозападното крило. На југоисток тремот е затворен со ѕид.

Со истражувањата во 2007 година, откриена е и камена пластика која по форма и начинот на изработка во потполно одговара на камената пластика: бази, столбови и капители (сл.80/8) откриена со истражувањата на северозападното крило на станбениот дел од резиденцијата.

Во комплексот на Епископската резиденција спаѓа и предпросторот (Пл. 6 и Сл. 81) низ кој се комуницира со главната сала, економскиот



Слика 80/8



Слика 81

и станбениот дел. Оваа просторија формирана од североисточниот на економскиот, југозападниот ѕид на станбениот комплекс и од апсидалниот на главната сала, има правоаголна форма ориентирана северозапад - југоисток, со должина 11.47 м и широчина 2.25 м. Во предпросторот се влегувало од северозапад од улицата *Via intervalum*, низ влез широк 1.00 м, формиран од два доворотника со различни димензии: североисточниот со широчина 0.65 м, прилепен до југозападниот ѕид на станбениот дел а југозападниот исто така со широчина 0.65 м, и конструктивно е врзан со североисточниот ѕид на економскиот дел.

Подот во овој простор бил поплочен со големи и мали необработени камени плочи, кои формираат композиција без определен ред, слично како поплочувањето на улицата *Via intervalum*.

Градењето на комплексот на Епископската резиденција бил изведен во две техники: *opus caementicium* во субструкцијата, *opus incertum* во суперструкцијата без хоризонтално услојување и *opus testaceum* кај арките на влезовите. Субструкцијата била изведена од речен камен и варов малтер, исто како и суперструкцијата но со мал процент на приделкан камен во аглите. Исклучок прави главната сала, каде се присутни три реда на тули, а врз нив на апсидалниот ѕид, се поставени големи обработени камени блокови со извесно хоризонтално услојување.

Откриените тегули и имбрекси и остатоци од спалени дрвени греди во текот на истражувањето на комплексот, ни даваат за право да констатираме дека целиот комплекс на Епископската резиденција со исклучок на станбениот дел,⁶¹ бил покриен со тегули и имбрекси.

Блиски аналогии на архитектонското решение на комплексот на Епископската резиденција како во Република Македонија така и пошироко не се откриени.

Градежни фази и датирање на Епископската резиденција

Со досегашните археолошки истражувања во комплексот на Епископската резиденција (1967/68; 1999; 2000; 2004 и 2005 година), неземајќи ги во предвид малите интервенции, констатирани се две главни градежни фази, кои хронолошки одговараат на градежните фази кај Епископската базилика.

Првата градежна фаза го опфаќа градењето на целиот архитектонски комплекс на Епископската резиденција, подигнат на претходно изневилиран терен. Комуникацијата до резиденцијата била преку улицата *Via intervalum* и преку плоштадот. На оваа фаза припаѓа откриениот под од црвени

61 Б. Алексова во трудот Епископијата на Брегалница, посочува дека станбениот дел, односно трите простории биле засведени,



Слика 82

плочи во југоисточниот агол на правоаголната сала на длабочина од 1.00 м од сегашниот под.⁶² Откриениот под е во прилог на констатацијата дека комплексот на Епископската резиденција бил на пониско висинско ниво со исклучок на станбениот дел.

Економскиот дел комуницирал и со предпросторот, преку влез со ширина од 1.00 м, кој подоцна бил затворен (Сл. 82) сместен во североисточниот ѕид на просторијата.

Станбениот дел и во првата градежна фаза бил на оваа висинска точка.⁶³ Откриените скали до југозападниот ѕид на станбениот дел,⁶⁴ ни даваат за право да размислуваме дека истите продолжувале се до преградниот ѕид меѓу просторија 1 и 2, до висина на вовлечените скали во северозападниот одбранбен ѕид, кои воделе до платформата на истиот. Поради скалите, првата просторија во оваа градежна фаза била помала и не комуницира со останатите. Во прилог на ова е и откриениот ѕид во темелна основа

62 Подот е откриен со истражувањето во 2000 година.

63 Со археолошките истражувања изведени во 2005 година, при решавањето на подот во трмот на станбениот дел, не е откриен постар под во трмот.

64 Скалите се откриени при археолошките истражувања во 1999 година, изведени од Завод-Музеј, Штип, под раководство на Т. Нацев.

ориентиран североисток - југозапад, кој просторијата 1 ја дели на два дела. Другите две простории меѓусебно комуницирале со широк влез сместен во преградниот ѕид.

Првата градежна фаза би ја сместиле во 4 век, која временски одговара на првата градежна фаза на Епископската базилика.

Втората градежна фаза е периодот на големата обнова во Епископиумот, кога Епископската базилика била подигната на сегашното висинско ниво а заедно со неа и Епископската резиденција без станбениот дел. Резиденцијата го задржува истиот габарит, а измени се направени со новоизградените скали кај југоисточниот влез во правоаголната сала, кои воделе до цистерната и до оставата. Во оставата поради новата висина, се подигнати два нови ѕида, како носачи на гредоредот од подот во тремот. Влезот кој бил за комуникација од предпросторот со економскиот дел бил затворен. Во оваа градежна фаза, ѕидот кој ја дели просторијата 1 и скалите кои биле прилепени до северозападниот одбранбен ѕид биле срушени, со што просторијата била проширена се до северозападниот одбранбен ѕид. Воедно во просторијата бил отворен и влез во преградниот ѕид за комуникација со просторија 2.

Обновата и доградбите најверојатно се изведени кон крајот на 5 или почетокот на 6 век, период кој одговара на втората градежна фаза на Епископската базилика. Во прилог на датирањето влегува и откриената остава на монети, најдена во предпросторот, каде како најстара монета е на Анастасие I (498-518).⁶⁵

Епископската резиденција исто како и базиликата, опстојувала до последната деценија на 6 век или првата деценија на 7 век, кога со аварословенските напади заедно со остананите објекти од градот Баргала биле запалени и срушени. Во прилог на датирањето е и откриената монета на Маврикие (582-602).⁶⁶

Цистерна за вода

Со археолошките истражувања во 1974/76 година, изведени од Б. Алексова на просторот помеѓу Епископската базилика и резиденцијата, откриен е базен за вода - цистерна (Пл. 8, Сл. 83).

Објектот има правоаголна форма, ориентиран североисток - југозапад со надворешни димензии: должина 10.60 и широчина 6.60 - 6.70 м, и внатрешни димензии: должина 9.30 м и широчина 5.30 - 5.40 м. Големата разлика помеѓу надворешните и внатрешните димензии е резултат на двојните ѕидови на објектот. Надворешните ѕидови имаат широчина 0.65 м, градени од речен

65 Нацев Т.,-Јовановска Б., Остава на монети од археолошкиот локалитет Баргала, Зборник на археолошки музеј-Скопје, трудот е во печат.

66 Ibid.



Слика 83

камен и варов малтер во техника *opus incertum*, без хоризонтално услујување на редовите. Во некоја од постарите градежни фази, надворешните ѕидови формирале објект со сосема друга намена. Лицето на внатрешните ѕидови со широчина 0.68м, била изведена со тули и хидростатен малтер, во техника *opus testaceum*. Тулите биле малтерисани со дебел слој на хидростатен малтер. Просторот помеѓу тулите и надворешниот ѕид бил полнет со ситен кршен камен заливан со хидростатен малтер.

Подот во цистерната изведен е од три слоја: субструкција од речен камен залиен со хидростатен малтер со дебелина 0.60 м, врз него нивелационен слој од кршени парчиња на плочи и тули врзани со хидростатен малтер со дебелина 0.05 м и последниот слој од сиви правоаголни камени плочи, поставени во паралелни редови по целата должина на базенот.

Со конзерваторските работи во 1999 година,⁶⁷ во северниот агол на внатрешниот ѕид на објектот откриени се остатоци од свод со тули на висина од 1.60 м од нивото на подот. Врз основа на овој податок можеме да констатираме дека горните партии на цистерната биле засведени со свод од тули во еден ред, а како носачи на сводот ќе се појават внатрешните ѕидови.

⁶⁷ Конзерваторските работи на објектот се изведени во 1999 година од Завод-Музеј, Штип, под раководство на Т. Нацев.



Слика 84



Слика 85



Слика 86

Во цистерната водата доаѓала низ отвор (Сл. 84) сместен во централниот дел на североисточниот ѕид, на 0.72 м од нивото на подот. Отворот има висина 0.75 и широчина 0.15 м. Големата висина на отворот е поради вертикално поставената керамичка цевка, со три до пет изливници, низ кои водата се слевала во цистерната, во зависност од приливот на вода која доаѓала од изворот на ридот Цвилиг.⁶⁸

Во централниот дел на југозападниот ѕид се констатирани два отвора (Сл. 85). Едниот започнува од самиот под со висина и широчина 0.20 м со функција за чистење на базенот. Вториот отвор со висина 0.10 и широчина 0.20 м, низ кој истекувала водата за пиење е на 0.55 м, од нивото на подот.

Во цистерната одводен канал (Сл. 86) за преланање на водата над нормалниот водостој, е констатиран само еден во западниот агол на 0.90 м од нивото на подот,⁶⁹ за разлика од Б. Алексова која е на мислење дека постојат два одводни канали во северната и јужната страна на објектот.⁷⁰

Помеѓу цистерната и големата сала од Епископската резиденција, постои канал (Сл. 57) за собирање на атмосферската и на водата која се прелевала од цистерната. Пред југозападниот ѕид било поставено камено корито со отвор низ кој истекувала водата која излегувала од цистерната. Водата од коритото влегувала во канал кој започнува од централниот дел на југозападниот ѕид, и се спојува со каналот кој поминува покрај северозпадниот ѕид на цистерната.

68 Алексова Б., 1989, 61.

69 Отворот за преливање на водата над нормалниот водостој е откриен при конзерваторските работи во 1999 година.

70 Алексова Б., 1989, 61.



Слика 87

Голема терма

Археолошките истражувања во 1999⁷¹ и 2001⁷² година, резултираа со откривање на доцноантичка терма - бања, со што ранохристијанскиот Баргалски епископиум добива посебно значење, а самиот објект како таков играл многу значајна улога во целокупното функционирање на епископиумот.

Бањата (Пл. 9 и Сл. 87) е лоцирана на просторот помеѓу двориштето на епископската базилика и северозападниот градски бедем. Објектот е со правоаголна основа со димензии: должина 19.00 м и широчина 13.00 м, ориентиран североисток - југозапад.

Во прашање е добро сочуван комплексен објект со поединечни простории меѓусебно функционално поврзани, секоја од нив со посебна намена која произлегува од различните процедури на капењето. Објектот е во целост истражен каде јасно се одделуваат следните архитектонски елементи: аподитериум (голема сала-соблекувална), фригидариум (студена бања со голем базен), тепидариум (бања со млека вода), судаториум (просторија за испотување - сауна) и калдариум (топла бања). Со калдариумот е поврзан фурниумот - печка за подно затоплување и затоплување на водата. Целиот објект е релативно добро сочуван, а особено хипокаустот

71 Нацев Т. – Петковски Р., 2001, 64 – 70.

72 Белдедовски З.-Нацев Т., Новооткриен термален објект, во печат.

- висечкиот под како и базените и кадите во фригидариумот, тепидариумот и калдариумот.

Просторија бр.1 (ајодијериум и фригидариум)

Просторијата го зафаќа западниот дел од бањата. Внатрешниот простор на салата - соблекувалната изнесува 8,35 x 6,00 м (Сл. 88). Подот е изведен



Слика 88

со камени плочи од црвеникав варовник- бреча поставени врз субструкција од речни камења втопени во хидростатен малтер. По целата должина на југоисточниот и североисточниот ѕид соседани се банкени - клупи со висина 0.60 м и ширина 0.50 м. Остатоци од банкени констатирани се и долж југозападниот ѕид. Во средишниот дел на просторијата соградена е уште една банкина. Банкините како и подот обложени се со црвеникави камени плочи широчината на ѕидовите кои ја оформуваат просторијата изнесува 0,70 - 0,75 м. Во североисточниот ѕид над банкните вградени се две полукружни ниши.

Во просторијата - соблекувалната констатирани се два влеза од надвор. Првиот влез кој покасно бил засидан вграден е во југоисточниот ѕид. Вториот влез (северозападниот) е вклопен помеѓу југозападниот ѕид од објектот и северозападниот ѕидан столбец - носач на сводната конструкција

на базенот. Помеѓу североисточниот столбец - носач на сводот од базенот и североисточниот ѕид регистриран е влез во просторија бр.2 со широчина од 0,85 м.

Аподитериум - соблекувалната всушност преставува собирна сала каде луѓето поминувале извесно време пред капењето, а пак после капењето го прилагодувале своето тело кон нормалната температура.

Ладниот базен - фригидариум (Сл. 88) сместен е во северозападниот дел на соблекувалната - аподиториум, во издвоен апсидален простор со широчина 3.80 - 4.00 и длабочина на апсидата 3,70 м. Апсидалниот ѕид е широк 0.80 м и на краевите завршува со проширени ѕидани столбци со димензии 1,30 x 0,95 м како носачи на сводот од апсидалниот простор. Базенот е со должина 3.90, најголема ширина 2.50 м и длабочина 1.30 м. Од јужната страна базенот е ограден со ѕид - скалиште, долг 3,90 и широк 1,20 м. Граден е од тули и хидростатен малтер, а поплочувањето на подот и ѕидовите е изведено со обработени правоаголни камени плочи врз хидростатен малтер. Во северозападниот дел од базенот на ниво на подот во ѕидот регистриран е отвор за истекување на водата која продолжува во приклучниот канал, кој е поврзан со главниот одводен канал 1. На подот од базенот лежи капител за мено од бифора - прозорец од челото на апсидата.

Просторија бр. 2 (фригидариум)

На просторот помеѓу североисточниот ѕидан столбец (носач на сводната конструкција на базенот) и североисточниот ѕид од соблекувалната вграден е влез, широк 0.85 м, кој комуницира со тепидариумот (Сл.89) - бања со млака вода.

Тепидариум - бањата со млака вода е со правоаголна форма, ориентирана североисток - југозапад со



Слика 89



Слика 90



Слика 91



Слика 92

должинаа 5.40 и ширина 2.00 м со проширен апсидален дел за 1.80 м кон северозапад. Подот на просторијата е поплочен со камени плочи врз слој од хидростатен малтер.

Во истурениот полукружен северозападен дел на пониско ниво од подот на просторијата лоциран е добро сочувана када (Сл. 90) со должина 1.80, ширина 1.00 м и длабочина 1.00 м. Оплатата од камени плочи на полукружниот ѕид е сочувана во висина од 0.60 до 0.80 м. Подот е од обработени правоаголни камени плочи и е добро сочуван. Во ѕидот, во висина на подот, констатиран е отвор за истекување на водата, која на ист начин како кај фригидариумот, преку приклучен канал продолжува во главниот одводен канал 1. Во кадата се влегувало преку високо скалиште (ограден ѕид), исто така обложен со црвеникави камени плочи. Скалиштето е долго 2.00 м а широко 0,70 м. Во неговата западна половина во највисокиот дел констатирани се остатоци од глинена цевка за дотур на вода.

Североисточниот дел на просторијата исто така завршува полукружно - апсидално. При чистењето на оваа североисточна апсида откриена е уште една када (Сл. 91) но со помали димензии: должина 1,50, ширина 0,65 м и длабочина до 0,30 м. Отворот за истек на водата вграден е во западниот ограден ѕид на кадата. Подот на кадата е на истото ниво со подот на просторијата.

Отпадната вода од кадата преку подот на просторијата кон запад истекувала преку прагот од влезот во аподитериумот во кој е врежан канал за истек на водата

и понатаму преку соблекувалната (фригидариум) кон запад истекувала преку влезот на бањата низ жлебувани камени блокови надвор од објектот (Сл. 89).

Наведените податоци укажуваат дека оваа мала када е со посебна намена, простор кој служел за плакнење - обмивање на телото со млака вода по излезот од топлата бања (тепидариум) и просторијата за испотување (лаконикум).

Под подот на просторијата во североисточниот дел, вграден е засведен канал (Сл. 92) долг 2,00 и широк 1,00 м со вентилациона функција за излез на димот и дел од топлиот воздух, кој всушност преставува дел од системот на висечкиот под - хипокаустот на бањата.

При разоткривањето на соблекувалната, ладниот базен и топлата бања, регистрирани се бројни фрагменти од глинени водопроводни цевки.

Просторија бр. 3 (судариум)

Лоцирана јужно од просторијата во која е сместена топлата бања (тепидариум). Комуникацијата меѓу просториите е со влез широк 0.80.

Просторот на судариумот - сауната (Сл. 93) има правоаголна основа со правец на движиње северозапад - југоисток, со должина 4.85 м и широчина 2.60 м. Кон југоисток просторијата завршува со апсидален процор (Сл. 94), каде во горните партиин бил сместен прозорец - бифора.

Подот е хипокауст - висечки под со инсталации за подно и сидно затоплување. Поплочен е со обработени камени плочи со правоаголна и квадратна форма, во правоаголниот а со тули во апсидалниот простор (сл. 93 и 94).

Апсидалниот простор во сауната (Сл. 94) во однос на останата подна површина е повисок за 0.25 - 0.30 м. Оваа подигната подна конструкција најверојатно служела за седење при чинот за загревање на телото. Подот е решен со тули, со димензија 0.61 X 0.51 X 0.04 м



Слика 93



Слика 94



Слика 95

поставени врз дебел слој од хидростатен малтер.

По целата должина на југозападниот, североисточниот и северозападниот ѕид, сосидани се ѕидни тоplotни конструкции, со висина од 0.60 м и широчина од 0.25 до 0.30 м, изведени од вертикално поставени тегули, кои формираат вертикални канали за циркулација на топлиот воздух од хипокаустот (Сл. 95). Оваа тоplotна конструкција однадвор е обложена со обработени камени плочи.

Во долните партии на источниот ѕид на подот констатирани се четири полукружни отвори - арки, изведени со тули. Арките се со пречник од 0.35 м и ги носат ѕидани колони кои формираат канали за циркулација на топлиот воздух од жешката бања кон

сауната.

Субструкцијата на суспензурата - висечкиот под, во апсидалниот и правоаголниот простор во сауната, во најголем дел е девастирана.

Во апсидалниот простор, субструкцијата на суспензурата - висечкиот под изнесува 0.20 - 0.25 м, составена е од бипедални и тули со помали димензии, и црвеникав хидростатен малтер од толчени тули и керамиди со поголема гранулација на зрната.

Врз столбците од тули и столбците од керамички тубули како носачи поставувани се бипедални тули со димензии 0.61 x 0.51 x 0.04 м. Една бипедална тула лежи врз четири столбци, зафаќајќи по една четвртина од секој столбец. Врз бипедалните тулите лежи слој од малтер со дебелина од

0.05 м и врз него тули со димензии: 0.30 X 0.30 X 0.04 м, па повторно слој од малтер, а врз него како последен завршен слој од керамички плочи-тули во најголем дел со димензии 0.61 x 0.51 x 0.04 м.

Долниот под на кој лежат носачите - столбците на суспензурата се наоѓа на ниво 1.10 - 1.20 м под висечкиот под. Долниот под е изведен од тули поставени врз дебел слој од малтер, на претходно припремана субструкција со дебелина 0.40 м, изведена од речен камен залиен со варов малтер. Бројот на столбците во овој дел од сауната е десет (Цр. 3), од кои шест радиално распоредени и прилепени на апсидалниот ѕид и четири во средишниот дел на апсидалниот простор, градени во комбинација на керамички тубули и тули. Растојанието меѓу столбците се движи од 0.20 до 0.45 м.

Во правоаголниот простор од сауната, суспензурата лежи врз дваесет и шест носачи столбци, распоредени во пет редови поставени во смер северозапад - југоисток. Столбците од првиот и шестиот ред распоредени долж североисточниот и југоисточниот ѕид се изведени од правоаголни и квадратни тули, меѓу себе поврзувани со хидростатен малтер (Цр. 3). Столбците од останатите три реда поставувани се во комбинација на керамички тубули и тули. Во најголем дел прво се фиксирани тубулите, зацврстени и исполнети со хидростатен малтер, а врз нив поставувани се бипедални тули, обични тули и камени плочи до потребната висина (Цр. 4). На една од тубулите констатирани се врежани крстови. Растојанието помеѓу столбците се движи од 0.30 до 0.45 м.

Долниот под на кој лежат хипокаустните столбци, е на 0.80 - 0.90 м, под висечкиот под, изведен на ист начин како долниот под во апсидалниот простор.

Супструкцијата на суспензурата - висечкиот под (Цр. 4), започнува со бипедални тули со димензии исти како кај апсидалниот простор поставувани врз столбците. Над нив е поставуван дебел слој од хидростатен малтер, потоа повторно тули, над нив повторно малтер врз кои како завршен дел од суспензурата биле поставувани добро обработени сиви и црвени камени плочи. Дебелината на подната супструкција изнесува околу 0.20 м.

По должината на североисточниот ѕид, наспроти југоисточната и северозападната када на калдариумот вградени се по две арки, вкупно четири (Цр. 5 и Сл. 96). Нивната



Слика 96



Слика 97

широчина изнесува до 0.35 м. Арките се изведени од тули носени од сидани столбци кои под висечкиот под формираат канали за циркулација на топлиот воздух од калдариумот кон судаториумот. Во покасниот период две од арките биле затворени при обновата на бањата.

Под прагот на влезот од тепидариумот во судаториумот констатиран е засведен отвор изведен од тули, со висина од

0.80 м (Цр. 6 и Сл. 97). Овој засведен отвор го поврзува хипокаустот на судаториумот со каналот за одвод на чадот под подот на тепидариумот.

Каналот за излез на чадот, под подот на тепидариумот е долг 2.00 и широк 1.00 м, со сводна конструкција од камен, додека надворешното и внатрешното лице на сводот е изведено со тула. Овој дел претставува завршен дел на топлотната инсталација на бањата.

Просторија бр.4 (калдариум)

Преку влез (Сл. 98) во североисточниот сид широк 0.70 м., од сауната (судаториум) се влегува во жешката бања (Сл. 99) - калдариум. Просторијата има правоаголна основа, ориентирана североисток - југозапад, со должина 5.40 и широчина 2.30 м. Просторијата ја сочинуваат следниве елементи: хипокауст - висечки под, југоисточна полукружна када, северозападна правоаголна када и фурниум во источниот дел.



Слика 98

Долниот под (Цр. 7) констатиран е на длабочина 1.20 м од нивото на висечкиот под. Изведен е од тули на ист начин како кај сауната.

Хипокаустните столбци (цр. 8) кои ја носат суспензурата на висечкиот под, поставени се во четири реда, а во секој ред под четири столбци или вкупно шеснаесет, со правец на протегање североисток - југозапад (Цр. 7). Растојанието меѓу столбците се движи од

0.15 до 0.35 м. Во калдариумот исто како кај судаториумот се појавуваат два типа на столбци (Сл. 100) од тули: квадратни со димензии 0.27-0.30 X 0.30 и кружни со пречник 0.22 X 0.27 м на една од кружните тули регистриран е грчки натпис. За столбчињата се употребувани и цилиндрични тубули (Сл. 101) со висина 0.47-0.52 м, пречник 0.20-0.24 м и дебелина на сидовите 1.4-2.5 цм.

Хипокаустните столбци воглавно се изведени од комбиниран материјал: тули и керамички тубули.

Во првиот ред, првите три столбчиња се од тубули, кои биле надсидани со тули се до долниот дел на суспензурата. Четвртиот столбец целосно е изведен од кружни тули.

Во вториот ред столбците целосно се од квадратни тули, со исклучок на еден со керамичка тубула.

Третиот ред се столбци од квадратни тули, а на еден од нив во горната половина поставена е керамичка тубула.

Четвртиот ред кој е непосредно до северната када, столбците се изведени во комбинација на тули и керамички тубули.

Под прагот на влезот од сауната во жешката бања, констатиран е отвор - канал, со висина 0.90 и ширина 0.70 м. Каналот како и четирите засведени канали помеѓу двете простории, имаат иста функција за циркулација на топлиот воздух кој доаѓал од префурниумот.

Југоисточната када (Сл. 102) има полукружна форма со должина 1.30, ширина 1.10 м и длабочина 0,90 м. Полукружниот сид широк 0,25 м е изведен од вертикално поставени фрагменти од керамиди и тули со отвори за вертикално струење на топлиот воздух од хипокаустот. Сидовите на кадата се поплочени со камени плочи, поставувани врз хидростатен малтер. Кадата има отвор за истек на водата кон надвор, која најверојатно преку приклучен канал, влегува во главниот одводен канал 2, кој поминува низ централниот дел на плоштадот пред Епископската базилика. Како и кај претходните простории горните партии на



Слика 99



Слика 100



Слика 101



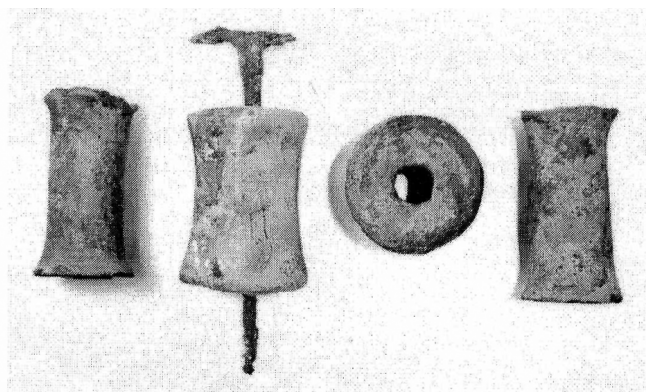
Слика 102

просторијата завршувале со сводна конструкција изведена од бигор. Во средишниот дел на јужниот ѕид од просторијата, над кадата вграден е прозорски отвор, сочуван половично.

Во северозападниот дел од просторијата лоцирана е втората када која за разлика од останатите е со правоаголна форма (Сл. 103). Кадата е со должина 1.50 ширина 0.90м. и длабочина 0,80 м. Сиданата правоаголна тоplotна конструкција е исто така со вертикални отвори за циркулација на топлиот воздух. И во оваа када на ниво на подот е откриен отвор за истек на вода, и на ист начин како кај претходните е поврзан со главниот одводен канал 1.



Слика 103



Слика 104

Во и околу северозападната правоаголна када, најдени се поголем број на мали цилиндрични глинени тубули за ѕидно затоплување. На ѕидот над кадата регистрирани се остатоци од долги железни клинови со Т форма со кои малите глинени тубули (Сл.104) биле прикрепувани перпендикуларно на

оплатата од камени плочи на ѕидот. Тубулите биле поставувани во прави хоризонтални редови на одредено растојани една од друга.

Во внатрешниот дел на фурниумот, под нивото на долниот под, сместено е огништето (Сл. 106). Конструкцијата е изведена од тули врзани со малтер

во техника на испуштање на редови. Таваницата на огништето која насилно е разбиена, изведена е од сводна конструкција со тули и хидростатен малтер. Димензии на огништето: должина 1.10, широчина 0.85 и висина 0.90 м.

Сидната маса на фурниумот над конструкцијата од огништето е градена со двојни сидови (Сл. 106), а на внатрешноста од сидовите сочувани се остатоци од



Слика 105

хидростатен малтер со дебелина од 0,10 - 0,15 м. Овие податоци даваат за право да размислуваме дека горните партии на префурниумот претставуваат простор каде бил сместен садот кој по потреба се полнел со вода преку керамичка цевка која поминувала во долните партии на главната сала од Епископската резиденција и завршувала во горните



Слика 106



Слика 107

партии на префурниумот. По затоплувањето на водата преку оловна и керамичка водопроводна инсталација била доставувана до кадите и базените во бањата.

Надворешното лице (Сл. 107) на фурниумот исто така е добро сочувано. Изведено во вид на камин, со длабок свод од тули врзани со малтер, со сочувана висина 2.50 - 2.70 м и длабочина 0.30 м. Отворот за полнење на огништето бил засведен со тули, а во втората фаза при обновата на бањата, истиот е стеснет, со правоаголна форма, со ширина 0.80 и висина 0.50 м.

Проспорија за ложење (Пройнигеум)

Во функција на бањата била и просторијата (Сл. 108) до североисточниот сид, со скоро квадратна основа со димензии 7.40 X 7.60 м, во која е сместено



Слика 108

opus incertum и *opus testaceum*. *Opus caementicum* употребен е самостојно при градењето на субструкцијата - темелна основа. Користен е речен камен заливан со варов малтер. Сидовите - суперструкцијата, била изведена во техника опус инцертум без нагласени хоризонтални редови, со речен камен врзуван со варов малтер. *Opus testaceum* - тулена сидарија со хидростатен малтер, користена при формирањето на сводовите, каналите и хипокаустичните столбци.

Внатрешните сидови на просториите и кадите, биле решени со оплата од обработени правоаголни камени плочи, поставени на дебел слој од хидростатен малтер.

Присуството на големи количини на делкани блокови бигор, во фригидариумот, тепидариумот, судаториумот и калдариумот, укажуваат на сводна конструкција на кровот кај овие простории.

Во текот на истражувањето кај бањата се констатираани две градежни фази, кои временски би одговарале со градежните фази на претходно презентираниите објекти од Епископиумот.

Прваа градежна фаза го опфаќа периодот на градењето на објектот (4 – 5 век). Во ова фаза влезот во југоисточниот сид бил отворен, висечкиот под во судаториумот и калдариумот, бил на повисоко ниво, поради циркулацијата на топлиот воздух низ четирите канали. Керамичките тубули користени како столбци не биле полнети со малтер. На оваа градежна фаза припаѓа и засведениот отворот за полнење на огништето во префурниумот.

Втора градежна фаза би можеле да ја сместиме во времето кога во Епископиумот настанал период на голема обнова на сите објекти (крајот на 5 век). На оваа фаза и припаѓа, затварањето на југоисточниот влез, полнењето на керамичките тубули со малтер, како резултат на претходните кои се покажале неиздржливи. Затварањето на два канали за циркулација на топлиот воздух од калдариумот кон судаториумот и подигањето на

и ложиштето на фурниумот. Просторијата има функција на остава за дрва и простор од каде е вршено ложењето во фурниумот.

Во просторијата се влегувало преку влез сместен покрај североисточниот надворешен агол на бањата со ширина 0.80 м.

Градењето на бањата е изведено во три основни техники: *opus caementicum*,

подот на сегашното ниво во калдариумот и судаториумот.

Снабдувањето на термата со вода е изведувано од цистерната за вода лоцирана во близина на термата.

Термалниот објект во Бургала егзистира до крајот на 6 - почетокот на 7 век, период кога сите досега откриени објекти се срушени и запалени при аваро-словенските напади. Во прилог на ова се двете откриените монети на Јустин II (565 - 578), најдени во слој на гареш и пепел на длабочина од 1.50 м до североисточниот ѕид на бањата.⁷³

На територијата на Република Македонија познати се поголем број на антички терми и објекти со хипокауст. Како позначајни ќе ги наброиме: Доцноримското термално лекувалиште во село Банско кај Струмица,⁷⁴ големата и малата бања во Стоби,⁷⁵ бањата во Хераклеја⁷⁶ и термалниот објект во Скупи.⁷⁷ Најблиско до нашата бања е новооткриената бања во склоп на коцкарницата во Стоби.⁷⁸

Бројни терми од римскиот и доцноантичкиот период познати се од териториите на соседна Србија и Бугарија, лоцирани во и околу поголемите антички градови, како на пример: термата во Царичин Град,⁷⁹ римската терма во Сирмиум,⁸⁰ бањите во Пауталија,⁸¹ Монтана,⁸² Пловдив,⁸³ Никопол⁸⁴ и т.н.

Мала терма

На тесниот простор помеѓу просторијата за ложење од големата бања и северозападниот градски бедем, со истражувањата во 2002 година, откриен е уште еден термален објект (Пл. 9 и Сл. 109) - мала бања, за една индивидуа, со една када. Габаритот на објектот зафаќа површина од 4.55 x 3.00 м, со ориентација североисток - југозапад.

Југоисточниот ѕид кој истовремено е и северозападен ѕид на просторијата за ложење на префурниумот од големата бања, граден е од приделкани и речни камења врзани со варов малтер. Сидот е долг 4.55, широк 0.75 м и

73 Белдедовски З.-Нацев Т., Новооткриен термален објект, во печат.

74 Ананиев Ј., 1989, 333-339

75 Mano DJ (1940)., 232,234; Z. Vinčić, 1963, 95-96, (1953), 96-97.

76 Т. Јанакиевски, Е. Манева, Н. Ивановски, 1983.

77 М. Гарашанин, Д. Корачевиќ, 1987, 19-96.

78 Бањата е откриена со археолошките истражувања во 2004/05 година, изведени од НКЦ, под раководство на м-р Зоран Георгиев.

79 Н. Петровиќ, 1961, 11-20.

80 М. Паровиќ - Пешикан, 1966, 31-45.

81 Л. Русева - Слоковска, 1964, 35.

82 Георги Александров, 1971.

83 Д. Цончев, 1950, 138.

84 Т. Иванов, 1952, 221.

сочуван во висина 1.30 м. Внатрешното малтерисување на сидот е во два слоја: првиот со квалитетна глина а врз неа бил нанесен вториот, тенок фин слој на црвеникав хидростатен малтер.

Североисточниот сид со должина 3.00 и ширина 0.75 м, не е конструктивно врзан со југоисточниот сид. Внатрешното лице е малтерисано со црвеникав хидростатен малтер.

Северозападниот сид со должина 3.80 и ширина 0.40 м, граден од непечени тули врзани со глина. Во сидот сместен е влезот со ширина 0.70 м. Сидот од надвор малтерисан е со два слоја на глина. Од внатрешната страна обложен е со тегули, малтерисани со слој од квалитетна жолтеникава глина, врз која бил нанесен тенок фин слој на црвеникав хидростатен малтер. Тегулите на сидот биле поставувани со железни **T** клинови, со функција на сидно затоплување.

Југозападниот сид е долг 2.90 и широк 0.90 м, со сочувана висина 1.70 м. Граден од речен и приделкан камен, а на поедини места употребени се тули врзани со варов малтер.

Во конструкцијата на југозападниот сид изведен е префурниум печка а над него празен простор со приближно цилиндрична форма во вид на казан, со пречник од 0,60 м и сочувана висина до 1,20 м. Најверојатно во овој простор бил вграден бакарен или керамички сад за топла вода. Во горниот дел на површината од сидот, непосредно до казанот за топла вода, всидано е камено корито во кое се вградени две оловни цевки. Една од цевките од



Слика 109

коритото преку сидот влегува во цилиндричниот простор за загревање на водата а другата цевка води до кадата вградена во внатрешниот простор на бањата. Од просторот за загревање на водата преку сидот во кадата води трета оловна цевка, Овие *in situ* податоци во потполност ја реконструираат мрежата на циркулација на ладната и топлата вода во бањата. Одвнатре сидот исто како кај северозападниот, обложен е со тегули малтерисани со фин слој на хидростатен малтер.

Малата бања е составена од две простории. Преку главниот влез сместен во северозападниот сид се влегувало во помалата просторија со должина 2.00 и ширина 0.90 м. Оваа просторија преку влез широк 1.10 м, комуницира со поголема просторија со скоро квадратна основа со димензии 1.75 X 1.50 м. Во двете простории е констатиран хипокаустен под.

Конструкцијата на хипокаустот (Пл. 9) на малата бањата е слична на онаа од големата бања. Висечкиот под е руиниран, добро е сочуван само на поедини места Долниот под кој се состои од набиена земја врз камена подлога во вид на калдрма се наоѓа на околу 0,50 м под суспензурата на горниот под. За носачи на горниот - висечкиот под употребени се керамички цевки - тубули, идентични на оние од големата бања, Под топлата просторија со кадата сочувани се вкупно шест столбци од керамички тубули, во два реда по три колонки а под помалата просторијата пред влезот сочувани се само пет тубули во функција на столбчиња-носачи. Овие тубули се употребувани како половинки со висина од 0.25 м., што значи дека биле во секундарна употреба, Висината на тубулите се движи од 0.48-0.50 м. На двата краја тубулите завршуваат со прстенесто задебелување, а на приближно средишниот дел, тубулите имаат кружни или правоаголни отвори. Керамичките цилиндрични тубули истоветни се со оние од големата бања. Суспензурата на висечкиот под се состои од бипедални тули поставени врз столбците од керамички тубули. Следи слој на порамнителен хидростатен малтер, а врз малтерот обработени камени подни плочи, сочувани фрагментарно.

Во југозападниот агол на поголемата просторија е вградена единствената мала када (Пл. 9 и Сл. 109). со должина 0.80, ширина 0.65 м и длабочина 1.10 м.

Кадата е градена од тули а малтерисана е со фин хидростатен малтер. Југоисточниот сид е обложен со тегули малтерисани со хидростатен малтер, Во југозападниот агол на подот од кадата вграден е тесен отвор - канал за истек на водата, Во североисточниот сид на кадата во нивото на долниот под, под подот на самата када вграден е отвор во функција на затоплување на кадата одоздолу. Во југозападниот агол на ниво на горниот под од топлата просторија вметната е оловна цевка за одвод на одпадните води од просторијата надвор од бањата.

Бањата е релативно добро сочувана со сите свои архитектонски елементи

кои даваат можност за нејзина целосна реконструкција.

На територијата на Република Македонија како и пошироко, блиски аналогии на малата терма не се откриени. Врз основа на податоците добиени со археолошките истражувања дека објектот е изграден врз веќе формираната улица *Via intervalum*, истиот хронолошки би можеле да го сместиме во периодот од крајот на 5 или почетокот на 6 век, опстојувајќи се додека опстојува и градот Баргала.

Објекти надвор од утврдувањето

Со досегашните археолошки истражувања надвор од утврдувањето, откриени се два објекти: базиликата *Extra muros* и гробница.

Базилика *Extra muros*

Објектот откриен е со археолошките истражувања изведени во 1984 година, под раководство на Б. Алексова,⁸⁵ а во 2007 година З.Белдедовски продолжува со истражувањето и целосно ја открива базиликата.

Базиликата (пл. 10 и Сл. 110) лоцирана е на околу 100 м северно од порта *Principalis*. По истражувањето во 2007 можеме да констатираме дека се работи за тробродна базиликална градба со нартекс. Базиликата



Слика 110

заедно со апсидата има должина од 20.90 м. и широчина 16.00 м. Апсидата е полукружна како од надворешна така и од внатрешна страна. Подот во базиликата бил луксузен изведен во техника опус сектиле. Во текот на истражувањето и во двете кампањи во 1984 и во 2007 година, откриена е и богата архитектонска камена пластика.

Временската определба на базиликата е иста како и градот Баргала, односно истата опстојува се додека егзистира и градот од 4 па се до крајот на 6 или почетокот на 7 век, кога градот Баргала бил запален и урнат од Аваро-Словенските напади.

Начинот на градењето на базиликата е ист како и кај откриените објекти во градот Баргала, во техника *opus incertum* без нагласени хоризонтални редови, од приделкан и речен камен кој меѓу себе бил врзуван со варов малтер.

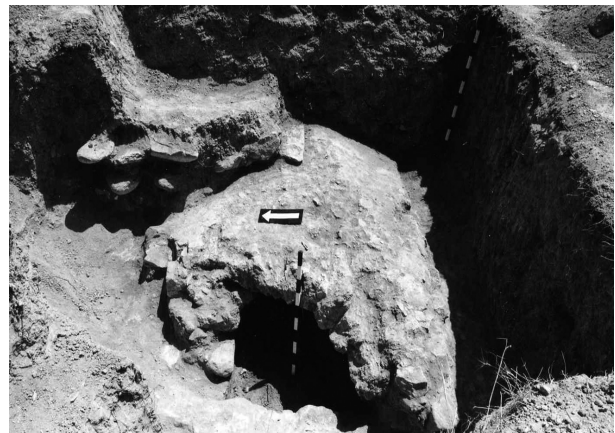
Блиски аналогии за базиликата наоѓаме со базиликата *extra muros* на локалитетот Стоби.⁸⁶

Гробница

Со археолошките истражувања изведени на просторот источно од базиликата *extra muros* во 2001 година, откриена е доцноантичка гробница.⁸⁷

Гробницата (Пл.11 и Сл. 111) има правоаголна форма, ориентирана исток запад, со надворешни димензии: должина 3.00 и широчина 2.20 м и внатрешни должина 2.00 м, широчина 1.00 м и висина до 1.30 м. Целата гробница била засведена, со делкани камени блокови од бигор, додека ѕидовите се изградени од жолтеникав делкан песочник во техника *opus incertum*. При истражувањето констатирано е дека гробницата била отворена набргу после погребувањето. Остеолошкиот материјал кој е откриен во гробницата припаѓа на повеќе индивидуи. Движен археолошки материјал не е откриен.

З. Белдедовски гробницата хронолошки ја сместува во ранохристијанскиот период 4 - 6 век.⁸⁸



Слика 111

86 Петрова Е., 2003, 63.

87 Истражувањата се изведени од Завод и Музеј-Штип, под раководство на З.Белдедовски, со цел лоцирање на Баргалската некропола.

88 Белдедовски З., 2005, 32.



ГЛАВА V

ГРАДОТ БАРГАЛА ОД РАНИОТ ДО ДОЦНИОТ СРЕДЕН ВЕК

После страдањето од аваро-словенските напади, кон крајот на 7 или почетокот на 8 век градот Баргала бил населен од словенски племиња кои оставиле мошне видни траги на своето живеење во градот.

Покрај движниот археолошки материјал кој ќе биде каталошки презентираан, со досегашните археолошки истражувања се откриени подоцнежни конструкции од камен и кал, со бројни преградувања и реконструкции на разурнатите објекти во Епископиумот.

Еден од најрепрезентативните објекти од раниот среден век или периодот кога словените го примаат христијанството е т.н. Мала црква, лоцирана покрај јужниот периметрален ѕид на Епископската базилика.

МАЛА ЦРКВА

Покрај јужниот периметрален ѕид на епископската базилика, со археолошките истражувања во 1975 година под раководство на Б. Алексова откриен е објект (Пл. 12 и Сл. 112) кој претставува мала еднокорабна градба со нартекс.¹



Слика 112

Презвитериумот има должина 4.60 и широчина 3.40 - 4.50 м. Во длабочината на апсидата со смер север - југ сосидана е ниска платформа со

1 Aleksova B. 1989, 58-60.

П - форма идентична на онаа во презвитериумот на епископската базилика. Презвитериумот е одделен од наосот со канцелна преграда и истурен влез кон запад. Презвитериумот на овој објект по својот облик во потполност одговара на презвитериумот во епископската базилика.

Наосот е со правоаголна форма долг 6.80 и широк 4.70 м јужниот периметрален ѕид на Епископската базилика е искористен како северен ѕид на малата црква.

Нартексот на малата базилика има приближно квадратна форма со површина 4.80 X 4.70 м. Јужниот ѕид на егсонартексот на епископската базилика е искористен за северен ѕид на нартексот од малата базилика. Нартексот и наосот ги дели ѕид широк 0.70 м во чиј средишен дел е вграден влезот за комуникација меѓу двете простории. Подната површина на нартексот е значително на пониско ниво во однос на подовите од наосот и презвитериумот. Комуникацијата меѓу нартексот и наосот најверојатно била со високи скали.

Во објектот се констатирани два влеза: во јужниот ѕид на наосот со ширина 0.80 м и во западниот ѕид на нартексот со ширина 0.90 м.

Карактеристично за објектот се банкините за седење откриени по целата должина на северниот, јужниот и од двете страни од влезот на западниот ѕид во наосот. Банкините се со висина 0.50 и ширина 0.40 м.

Градењето на објектот е изведено во *opus incertum* без нагласени редови, со речен камен кој меѓу себе бил поврзуван со кал.

При конзерваторските реставраторските работи во 1997 година,² ѕидовите на објектот беа целосно отстранети и повторно изѕидани. При отстранувањето на ѕидовите се констатира дека објектот лежи на ѕидовите на постар објект, кај кој се констатирани две градежни фази. Објектот врз кој лежат ѕидовите од малата црква е граден со речен камен и мал процент на приделкан камен, а како врзиво средство е користен варов малтер.

Анализирајќи го овој објект можеме да констатираме три главни градежни фази:

Првата градежна фаза, припаѓа на подигањето на постариот објект нешто подоцна по градењето на Епископската базилика. Објектот има профан карактер со правоаголна форма со димензии 5.50 X 18.35 м, ориентиран исток - запад, изграден за потребите на Епископската базилика.

Во втората градежна фаза, објектот го задржува истиот габарит, со таа разлика што како и кај Епископската базилика бил подигнат на повисоко ниво. Од оваа градежна фаза во источниот дел на јужниот ѕид е откриен прозор, кој подоцна со подигањето на црквата бил затворен со речен камен и кал.

2 Работите се изведени од страна на Завод-Музеј, [тип под раководство на Т. Насев.

Комуникацијата со Епископската базиликата и во двете градежни фази била преку влезот откриен во нартексот. Во објектот се влегувало и преку влезот во западниот ѕид директно од влезната партија на Епископиумот.

На третата градежна фаза припаѓа подигањето на малата црква, кога врз ѕидовите на срушениот постар објект биле изградени ѕидовите со речен камен и кал а до источниот ѕид била дополнително прилепена апсидата исто така градена од речен камен и кал. Иако во текот на истражувањето не е откриен движен археолошки материјал, сепак оваа градежна фаза хронолошки би можеле да ја сместиме кон крајот на 7 или почетокот на 8 век, или периодот кога словените го примаат христијанството.

Б. Алексова објектот го поврзува со христијанската иницијатива *confirmatio* – потврдување, односно смета дека во овој објект се вршел чинот на миропомазанието и објектот го нарекува *consignatorium*.³ Понатаму во своето излагање смета дека објектот бил изграден во периодот на големата обнова на Епископската базилика или втората градежна фаза која временски ја сместува во 5 век. Уривањето на објектот го поврзува со аваро - словенските напади крајот на 6 или почетокот на 7 век, кога целиот град бил разурнат и запален. По рушењето на објектот Б. Алексова врз основа на откриениот керамички материјал во западниот дел на објектот, на мислење е дека овој објект служел како просторија за живеење.⁴

По целосното истражување на објектот во 1997 година, З. Белдедовски смета дека Б. Алексова правилно објектот го поврзува со чинот на миропомазанието. Воедно тој смета дека објектот покрај откриениот нартекс има и егзонартекс.⁵

Во текот на конзерваторските работи во 1997 година, беа констатирани неколку нови моменти, кои значително допринесоа околу функцијата и временското определување на објектот.

Со внимателното истражување на подот во наосот, покрај присуството на варов малтер на поедни места, констатирана е и патека од два реда на тули, дијагонално поставена од влезот во јужниот ѕид до мала платформа (певница), сместена покрај северниот ѕид. Иако Б. Алексова и З. Белдедовски сметаат дека наместо платформа имало скали за комуникација со Епископската базилика, сепак со истражувањето на овој дел не се констатирани скали. Потоа со конзерваторските работи изведени на јужниот периметрален ѕид на базиликата,⁶ кај влезот во нартексот, кој го

3 Aleksova B., 1989, 58-59.

4 Ibid, 59.

5 Beldedovski Z., 2005, 266-269.

6 Изведени во 1976 година од Републичкиот завод за заштита на спомениците на културта - Скопје, под раководство на Саржо Саржовски.

спомнуваат Алексова и Белдедовски за комуникација со малата црква, не се нагласени доворотниците, бидејќи ситуацијата не била доволна јасна. При конзерваторските работи на подот во нартексот на Епископската базилика во 1987 година под раководство на Ж.Винчиќ, до јужниот ѕид на нартексот пред дискутабилниот влез се откриени остатоци од аркосолиум (гробница). Ж.Винчиќ за разлика од претходните автори смета дека со изградбата на аркосолиумот (гробницата) на јужниот ѕид од нартексот е соѕидан влез, со ширина од 1.45 м, кој тука постоел во првата фаза на објектот.⁷ Понатаму истиот автор, рушењето на аркосолиумот и обновата на комуникацијата на базиликата со малата црква ги сместува во втората градежна фаза и се приклучува кон Алексова и Белдедовски дека малата црква е изградена во раниот 6 век.⁸ За разлика од нив В. Лилчиќ врз основа на откриената архитектонска камена пластика објектот го сместува во доцниот 6 век,⁹ за разлика од претходните автори кои објектот го сместуваат во раниот 6 век.

При конзерваторските работи во 1997 година, со отстранувањето на камењата од ѕидовите на наосот во малата црква, не се констатирани вертикални фуги кои би го означиле дискутабилниот влез доколку постоел во првата а секако и втората градежна фаза. За разлика на овој влез во нартексот на малата црква е констатиран влез, кој бил во функција и на двете главни градежни фази на Епископската базилика но не со малата црква туку со постариот објект врз кои ѕидови е подигната малата црква. Потоа сум на мислење дека аркосолиумот (гробот), не бил срушен во втората градежна фаза, само за да се обнови комуникацијата со малата црква, бидејќи комуникација (влез) не постоела и во првата градежна фаза.

Откриениот влез во јужниот ѕид на наосот на малата црква исто така дава придонес за функцијата и временското определување на објектот. Прагот на влезот е за 0.20 м повисок од сегашното нивото на надворешниот терен покрај јужниот ѕид, што не одговара на нивото на теренот кога Епископската базилика била во функција. Теренот бил на многу пониско ниво, врз основа на откриениот прозор во источниот дел на јужниот ѕид и откриената влезна партија на Епископиумот.

Во прилог на моето размислување секако оди и начинот на кој објектот бил изграден, бидејќи многу ретко до еден репрезентативен објект, како што е Епископската базилика, граден од речен камен кој меѓу себе бил поврзуван со квалитетен варов малтер, да биде изграден објект каде како врзиво средство ќе биде користена кал.

7 Vin~i} @., 1996, 23.

8 Ibid, 23.

9 Lil~i} V., 2002,

Врз основа на новите сознанија добиени со конзерваторските археолошки истражувања, сметам дека размислувањата на Алексова, Белдедовски и Винчиќ за функцијата и временското определување на малата црква, се погрешни. Поради ова, сметам дека објектот не бил во функција на Епископската базилика, односно чинот на миропомазанието не се вршел во овој објект. Временски тој би припаѓал на 8 – 9 век, период кога словените почнуваат масовно да го примаат христијанството.

Немаме податоци колку време опстоила малата црква. Но врз основа на откриените рани словенски гробови, најверојатно својата функција ја обавувала се до времето кога била подигната црквата Св.Горѓи, крајот на 9 или почетокот на 10 век.

Раносредновековни конструкции во Епископиумот

На просторот северно и јужно од скалите пред Епископската базилика откриени се две простории, изградени најверојатно по рушењето на базиликата.

Просторијата (Сл. 113) северно од скалите има правоаголна форма со внатрешни димензии: должина 4.90 и ширина 3.40 м, со влез од запад. Подот во просторијата е изведен од светло кафеава глинеста земја, во чиј средишен дел е вкопана јама.

Просторијата (Сл. 114) јужно од скалите е пандан на преходната просторија, исто така со правоаголна форма со внатрешни димензи: должина 3.75 м и ширина 4.00 м. Во оваа просторија се најдени двете златни монети на императорот Фока (602 - 610).¹⁰

При градењето и за двете простории биле искористени: скалишните сидови за јужен односно северен сид и западниот сид на егзонартексот на Епископската базилика за источен сид и кај двете простории. Нови сидови се северниот кај првата и западниот сид кај двете простории, во



Слика 113

10 Aleksova B., 1989, 247.



Слика 114

керамика со груба фрактура карактеристична за 7 - 8 век. Во просторијата откриена е и фрагментирана камена пластика која ќе биде посебно презентирани.

Во влезната партија, односно во просторот меѓу двата периметрални сидови во текот на истражувањето во 1999 година откриена е една просторија со предпростор.¹¹ Во предпросторот (Сл. 61 и 64) се влегувало преку скалите кои биле претходно користени за искачување во влезната партија. Овој простор има правоаголна форма со димензии 6.80 X 4.60 м, и преку една скала комуницира со просторијата која исто така има правоаголна форма со димензии: должина 4.40 и ширина 2.60 м. Во предпросторот откриена е фурна за печење на леб.

До северниот периметрален ѕид на влезната партија, една до друга, доградени се две мали правоаголни простории (Пл. 3). Јужната е долга 2.50 и широка 1.40 м а северната има должина 4.70 и ширина 1.30 м. Двете простории градени се од речен камен



Слика 115

11 Istra`uvaweto e izvedeno od Zavod-Muzej,[tip. pod rakovodstvo na Z.Belodedovski.

врзуван со кал, во опус инцертум без нагласени хоризонтални редови.

Југоисточно од скалишниот ѕид на влезната партија на Епископиумот, откриена е просторија со правоаголна форма со должина 6.00 и ширина 2.40м. За северен ѕид на просторијата е искористен јужниот периметрален ѕид на влезната партија, во кој е вграден отворот од каналот 2 (Сл. 115) за истечната вода од цистерната. За западен ѕид искористен е скалишниот ѕид. Додека источниот и јужниот ѕид се нови ѕидови ѕидани со речен камен и кал исто така во техника опус инцертум.

Западноодскалите, откриена е уште една просторија (Пл. 3 и Сл. 116) со должина 5.00 и ширина 3.00 м. Исто како и кај претходната просторија, за северен ѕид е искористен јужниот периметрален ѕид, а за источен скалишниот



Слика 116

ѕид. Нови ѕидови се западниот, и јужниот во кој се констатирани влез и прозорец.

Во двете простории покрај фрагментирана доцноантичка констатирана е и раносредновековна керамика со груба фрактура, која временски би ја сместиле во 7 - 8 век.

Покрај конструкциите во влезната партија на Епископиумот и фланкираните покрај Епископската базилика, раносредновековни конструкции откриени се и во комплексот на Епископската резиденција. Б. Алексова при истражувањето во станбениот дел, врз основа на откриениот движен археолошки материјал и железниот манган, како и преградните ѕидови од камен и кал констатира траги од словенско живеење.¹²

Во економскиот дел (Сл. 77) на резиденцијата исто така се констатирани траги од словенско живеење. Кон крајот на 7 век или почетокот на 8 век просторијата била поделена на два дела, користени за живеење.¹³ Во прилог на ова е и откриеното огниште во преполовениот питос, лоцирано покрај

12 Aleksova B., 1989, 60.

13 Rezultatite se dobieni od konzervatorskoto arheolo{ko istra`uvawe vo 2000 godina, izvedeno od Zavod-Muzej,[tip pod rakovodstvo na T.Nacev.

североападниот сид на просторија II.

3. Белдедовски со археолошките истражувања во 2002 година, во просторијата за ложење на големата терма, до југоисточниот сид или северозападниот сид на Епископската резиденција открива фурна за печење на леб.

Фурната (Сл. 64) има правоаголна форма ориентирана североисток - југозапад со должина 2.30 и ширина 1.90 во североисточниот и 1.60 м во југозападниот дел, со висина 1.20 м. Отворот во фурната сместен е во југозападната фасада на висина од 0.60 м. од подното ниво на просторијата за ложење, со ширина 0.40 и висина 0.42 м. Во најголем дел изградена е од тули а присутни се и фрагменти од покривни керамици. Кај отворот низ кој се ставал лебот во фурната употребени се камени блокови. Како врзивен материјал при градењето на фурната користена е жолтеникава глина, а со истата била и малтерисана од надворешна страна. Во фурната констатирани се два отвори за вентилација (оџаци), едниот над влезот а другиот во северозападниот сид.

Хронолошкото сместување на овој објект го поврзувам со хронолошкото детерминирање на претходните објекти, односно крајот на 7 или почетокот на 8 век.

Бидејќи истражувањата на просторот во Епископиумот се во почетна фаза, не сме во можност да дадеме подетално хронолошко разграничување на поедини градежни фази од раносредновековниот период.

Од крајот на 9 па се до првите децении на 20 век црквата Св. Ѓорѓи и средновековната словенска некропола се единствените сведоци, за животот што се одвивал на и околу просторот на некогашниот Епископски град Баргала.

Црква Св. Ѓорѓи

Објектот е подигнат надвор од градот Баргала, во непосредна близина на југозападната кула од фортификацијата.

Црквата (Сл. 117) е долга 12.70 и широка 4.80 м, по форма е рамнокрак крст впишан во квадратно основа со трапезоидна апсида од надворешна и полукружна од внатрешната страна. На западната страна има нартекс, засведена со попречен свод и поврзана со наосот преку трибелон. Во централниот дел на источниот сид на апсидата е сместен прозор - бифора. На северниот и јужниот сид, исто така изведени се високи по два прозори - бифори, а над нив се наоѓа еден кружен отвор - розета. Од нартексот во наосот се влегува низ трибелон, изведен од секундарно употребени столбци, кои сигурно водат потекло од градот Баргала. До јужната страна на нартексот покасно е досидан параклис.

Покрај јужниот сид во наосот на црквата е откриена сидана гробница, која



Слика 117

врз основа на истражувањето истата, констатирано дека е откопана многу порано пред да се извршат истражувањата во внатрешноста на црквата.¹⁴ Во текот на овие истражувања З.Расолкоска-Николоска, констатира дека црквата има три фази на фрескоживопис, која смета дека првиот изведен е во 12 а последниот во 14 век.¹⁵

Карактеристично за црквата е ктиторската композиција на западниот ѕид во нартексот насликана во средината на 14 век, каде ктиторот го држи моделот на црквата кој не одговара на денешниот изглед на црквата. Моделот е со централната купола, а покрај неа насликани се уште две помали, бочни куполи. Централната и јужната купола постојат и денес, додека северната не постои. Со археолошкото истражување на овој простор во 1968 и 1999 година, констатирано е дека не постојат темели за северниот параклис. Воедно пред проширениот нартекс насликан е триаркаден ексонартекс, кој исто така со споменатите археолошки истражувања не е потврден ниту во темелна основа.

Градењето на црквата била изведено во *opus incertum* без нагласени хоризонтални редови со речен и мал процент на приделкан камен на аглите кои меѓу себе бил поврзуван со квалитетен варов малтер. Карактеристично за оваа ѕидарија е употребата на кршени парчиња на тула, која донекаде ја

14 Rasolkoska-Nikoloska Z., 1975, 219-226.

15 Ibid, 219-226.

разбива монотонијата на каменот.

Црквата во неколку наврати е хронолошки детерминирана. С. Михајлов, смета дека црквата е подигната при царувањето на Борис и Симеон,¹⁶ кон ваквото рано датирање 9 - 10 век, се приклучува Б. Алексова и З. Белдедовски.¹⁷ В. Кораќ и други научни работници се на мислење дека црквата била изградена во втората половина на 12 век.¹⁸

Средновековна словенска некропола

Средновековната словенска некропола (Сл. 118) лоцирана е покрај црквата Св. Ѓорѓи. Археолошки истражувања на некрополата е вршено во неколку наврати: во 1966 година Б. Алексова,¹⁹ 1969 и 1970 година З. Расолкоска-Николоска²⁰ и 1988 - 1991 година З. Белдедовски²¹

Б. Алексова при истражувањето открила 20 скелетни гроба, кои според неа претставуваат големи камени гробници од раниот словенски период, секундарно употребени. Бидејќи врз или покрај гробовите откриени



Слика 118

- 16 Mihailov S., 1949, 19.
- 17 Aleksova B., 1967, 21; Beldedovski Z., 1990, 50.
- 18 Kora} V. 1964, 215.
- 19 Aleksova B., 1967, 17; 1970, 14-15.
- 20 Rasolkoska - Nikoloska Z., 1975, 125-139.
- 21 Beldedovski Z.-Nacev T., 1996,; 35-46; Beldedovski Z. 1990, 50-56,; Beldedovski Z., 1995, 167-179.

се човечки коски низ кој е откриен движен археолошки материјал. Во таков контекст откриена е бронзената монета на Јован Цимискиј (969-976), за која Б. Алексова смета дека дека е еден од позначајните наоди кои укажува на времето кога била употребувана некрополата и претставува податок за датирањето на црквата. Врз основа на истражувањата изведени на средновековната словенска некропола, Б. Алексова на мислење е дека црковната традиција на Баргалската епископија продолжила и во словенскиот период.

З. Расолкоска - Николоска, покрај тоа што извршила конзерваторски истражувачки работина живописот таа извршила и археолошки истражувања во внатрешноста и североисточно од црквата. Во внатрешниот дел таа го откопува гробот сместен покрај јужниот ѕид на наосот. Внатрешните димензии на гробот се должина 1.95, ширина 0.60 и длабочина 0.95 м од подот во црквата. Таа констатира дека гробот бил претходно отворен. Покрај човечкиот остеолошки материјал открива и еден фрагмент од рамнокрак крст од камен, на кој на секој крак од крстот релјефно бил претставен уште по еден крст.²² Со истражувањето на просторот околу гробницата, З. Расолкоска-Николоска, констатира дека таа е постара од црквата С.Ѓорѓи, а како индиција за ова ја наведува западната половина на гробот која се наоѓа длабоко под југозападниот столбец, поставен врз една камена плоча најверојатно од покривната конструкција на гробницата. Во внатрешноста на црквата таа истражува и во предапсидалниот простор и во северниот дел на наосот. Во предапсидалниот простор, повторно врз основа на дислоцирани човечки коски и фрагментирана керамика,²³ констатира дека просторот бил претходно прекопан. Покрај северниот ѕид во наосот, паралелно од ѕиданата гробница, открива гроб кој бил ограден со камења. На мислење е дека гробот бил секундарно употребен поради присуството на друг остеолошки материјал покрај откриениот скелет. Во гробот не е откриен движен археолошки материјал, со кои хронолошки би се детерминирал гробот. Со археолошкото истражување на некрополата на просторот североисточно од црквата биле откопани 21 гробни целини.²⁴ Врз основа на движниот археолошки материјал, констатира дека некрополата била долго време во употреба а откриените гробови дека не се постари од 14 век.²⁵

Во 1988,1989,1990 и 1991 година З. Белдедовски, археолошките истражувања на некрополата ги насочува на просторот јужно, југозападно и западно од црквата Св. Ѓорѓи. Во текот на овие истражувања открива

22 Ovoj predmet zasega ne e otkrien vo koja institucija e deponiran.

23 Keramikata vremenski ne e opredelena od istra`uva`ot.

24 Z. Rasolkoska-Nikoloska, ne dava podatoci za grobovite i za dvi`niot arheolo{ki materijal.

25 Rasolkoska-Nikoloska Z., 1975, 134.

над 90 гробни конструкции. и покрај големата деструкција на гробовите посебно на просторот јужно од црквата сепак констатира дека се работи за некропола на редови со три нивоа на погребувања, за разлика од претходните истражувачи кои не даваат ваков податок.²⁶

Истражувачите на некрополата (Б.Алексова, З.Расолкоска-Никололска и З. Белдедовски), констатираат дека најраните гробови во некрополата во целост биле уништени и истите биле секундарно употребени. Притоа не е исклучена можноста дека еден гроб е неколку пати употребен. Во поголем дел во гробовите или врз покривната конструкција кои биле секундарно употребени бил оставан остеолошки материјал од претходниот покојник. Воедно и најстариот движен археолошки материјал од некрополата скоро целиот е најден во собраниот на куп остеолошки материјал.

Во средновековната словенска некропола, врз основа на досегашните археолошки истражувања и презентираниите резултати можеме да констатираме дека се работи за скелетно погребување (со исклучок на единствениот пример на кремација).²⁷ Карактеристична појава на некрополата е палењето оган на поедини гробови. Оваа појава се поврзува со остатоци од паганските обичаи, и се толкува како ритуален чин на ослободување од лошите духови. Како пагански обичај е и поставувањето на прилози од храна покрај покојникот, врз основа на откриените коски од птица во гроб бр.68. Култната керамика засега претставува реткост, а најблиски аналогии се наодите кај црвената црква на локалитетот Кале во село Крупиште.²⁸

На просторот јужно од параклисот на црквата во 1991 година, при истражувањето на некрополата е откриена јама. Истражен е само дел од оваа јама за која З.Белдедовски изнесува елементи со претпоставка за можна локација на словенска куќа замјанка или полуземјанка. Во прилог на ова се и откриените фрагменти од керамички садови, кои според своите одлики припаѓале на најраната словенска керамика, од 7 и 8 век.²⁹

Целиот движен археолошки материјал кој е откриен и кој е достапен ќе биде презентираан во посебниот дел односно во каталогот на движниот археолошки материјал од градот Бургала.

Резултатите добиени од анализата на откриениот археолошки материјал, даваат придонес за временското определување односно изградбата на црквата Св. Ѓорѓи во 9 - 10 век, како и за враќањето на животот во Бургала со населувањето на словените врз урнатините на доцноантичкиот град во 7 век.

26 Beldedovski Z.-Nacev T., 1996, 36.

27 Beldedovski Z., 1995, 177.

28 Aleksova B., 1989, 86-88.; Beldedovski Z., 1990., 56.

29 Beldedovski Z., 1995, 169.

ГЛАВА VI

ЗАВРШНИ СОГЛЕДУВАЊА ЗА ГРАДОТ БАРГАЛА

Фортификација на градот Баргала

Баргала е меѓу ретките доцноантички градови во Република Македонија, каде повеќе од десет години во континуитет (1994-2005) се вршат систематски археолошки истражувања на одбранбените ѕидови од фортификацијата. Иако не е истражена целата, сепак врз основа на досегашните истражувања, можат да се дадат карактеристики: за опусите кои се применети при градењето на одбранбените ѕидови, градежните материјали, аналогии со фортификации од други антички градови од Македонија и Балканот, осврт на градежните фази присутни во фортификацијата, и одбранбениот систем на градот Баргала.

Кај Баргала, засега е видлив само природниот ров (суводолината) кој ја прати линијата на југоисточниот одбранбен ѕид. Поради видно изменетиот терен, не сме во можност да лоцираме и други ровови (фоси) и пред другите одбранбени ѕидови од фортификацијата, отвореноста на градот дава можност за постоење, посебно пред североисточниот одбранбен ѕид. Иако Б. Алексова¹ и И. Микулчиќ² се на мислење дека пред овој ѕид постои вештачки насип, кој бил изграден кога градот од каструм преминува во цивитас во 4 век, сепак се работи за насип кој е вештачки создаден при обработка на земјоделските парцели пред ѕидот.³ Со постоењето на ровот, Баргала не се разликува од останатите антички градови на Балканот: Стоби,⁴ Виничко Кале⁵ Диоклецианопол,⁶ Абритус⁷ и други.

Втората одбранбена линија протејхизмата, не е откриена кај Баргала, што не значи дека и не постои. За протејхизма, можеме да размислуваме, пред југозападниот одбранбен ѕид, која покрај примарната функција одбраната, би имала и секундарна, заштита од поплавите на одбранбениот ѕид од водите на Козјачка река.

Основите односно субструкцијата на куртините и кулите на Баргала се изградени во техника *opus caementicium* од речен камен и варов малтер, поставени на здрава жолта песочна карпа. За ваков начин на изведување на субструкцијата, спомнува и Витрувије.⁸

Длабочината на субструкцијата се движи од 1.60 - 1.80 м, а кај терен со голема денивелација треба да се очекува поголема длабочина.

Широчината на субструкцијата се движи од 0.20 - 0.40 м, поголема од

1 Алексова Б., 1989, 31.

2 Микулчиќ И., 1999, 245.

3 Информацијата е добиена од сопствениците на парцелите.

4 Микулчиќ И., 1999, 245.

5 Ibid, 245.

6 Маджаров К., 1993, 58.

7 Иванов Т., 1980, 143.

8 Vitruvii de architectura libri decem, lib, cap. V, 1.

широчината на суперструкцијата. Поголемата широчина се јавува како резултат на тежината од суперструкцијата.

Суперструкцијата на куртините и кулите (внатрешното и надворешното лице) е изведено во техника *opus incertum*, со скоро нагласени хоризонтални редови, користејќи притоа во главно речен камен и мал процент на приделкан жолтеникав песочник. Камењата меѓу себе биле поврзувани со варов малтер, со фуга меѓу редовите од 0.03 - 0.06м. Јадрото на суперструкцијата било полнето претежно со големи речни камења и заливани со варов малтер. Исклучок прави суперструкцијата кај кулите 3 и 4, каде се појавува комбинираната техника (тула и камен без некој посебен ред). Арките: кај сводот на порта *principalis* и сводовите кај влезовите на кулите, се изведени во *opus testaceum* (техника изведена само во тула).

Разликата на ширините на куртините е мала (0.10 м) поради опасноста, која била подеднаква од сите четири страни на градот.

Порти

Со досегашните истражувања, во Бургала досега е откриена една порта (порта *principalis*), сместена во централниот дел на северозападниот одбранбен ѕид. Од двете страни се лоцирани по три одбранбени кули, со правоаголна форма од кој две се аголни. Четирите куртини меѓу кулите се со должина од 36.60 - 39.60 м. Други порти со овој степен на истраженост на фортификацијата, не сме во можност да лоцираме, а сум на мислење дека би требало да постојат во североисточниот и југоисточниот одбранбен ѕид.

Порта *principalis*, има правоаголна форма, ориентирана со долгата страна, по правецот на движење. Има две врати (надворешна и внатрешна). Податокот дека не се откриени жлебови во доворотниците, укажува дека и двете врати биле двокрилни, а во прилог на ова е и откриениот праг со вдлабнато лежиште за дрвен доворотник, на кој би била прикачена двокрилната дрвена врата.⁹

Пиластрите со исклучок на двата подоцнежни пиластри кај надворешниот влез, се конструктивно врзани со ѕидовите од кулите 3 и 4, формирајќи ги влезовите, кој се со различна широчина: надворешен 3.75 и внатрешен 4.35 м.

Во системот на одбраната на портата, влегуваат внатрешниот и надворешниот пропугнакулум.

Внатрешниот пропугнакулум, формиран од надворешната и внатрешната врата има правоаголна форма и е мал во однос на пропугнакулумите кај

9 Алексова Блага, 1989, 31.

градовите: Абритус,¹⁰ Диоклецианопол¹¹ и други.

Надворешниот пропугнакулум, ја зголемува сигурноста и степенот на одбраната, и е ретко архитектонско решение кај доцноантичките градови. Во Македонија порти со надворешен пропугнакулум не се откриени, а се многу ретки и надвор од границата на Р. Македонија. Пропугнакулумот има правоаголна рамка, формирана од челните сидови на кула 3 и 4, од двата периметрални сидови кој се фланкирани до надворешните агли на челните сидови и од северозпадниот сид, кој е конструктивно врзан со двата периметрални сидови.

Кули

Еден од најважните елементи од фортификацијата за одбраната на градот се кулите, кој ја штитат главната порта и куртините.

Во Баргала досега се откриени 7 кули, кој заедно со неоткопаните сектори од фортификацијата, тие би биле 21 кула, притоа оставам можност доколку се појават порти, нивниот број да биде зголемен со 2-4 кули.

Сите досега откриени кули, имаат правоаголна форма, слична со откриените кули во Стоби,¹² Пауталија,¹³ Диоклецијанопол,¹⁴ Гамзиград,¹⁵ и други. Во Баргала разликуваме три вида на кули: аголови, вовлечени и фланкирани. Агловите кули се поставени на позиции, каде под прав агол се спојуваат два одбранбени зида, истурени напред, пред линиите на куртините, со што се добива можност за одбрана и на двете куртини. Вовлечените кули се поставени по линијата на куртината, и со една третина се вовлечени во широчината на кутината а со две третини извлечени напред пред куртината. Фланкираните кули се лоцирани кај влезот, и со целата должина се извлечени напред пред куртините.

Сите досега откриени кули, припаѓаат на типот истурени правоаголни кули пред куртините, и имаат послаба одбрана во однос на кулите со кружна основа (Гамзиград¹⁶), полукружна (Пауталија¹⁷) и лепезаста форма (Абритус¹⁸). Слабата одбрана на правоаголните кули се должи на тенките агли, кој биле први на мета на војните машини (тарани и овни), и истите не

10 Иванов Т., 1980, 45, 67, 103.

11 Бояджијев С., 1972, 171.

12 Микулчиќ И., 1999, 246 сл. 155.

13 Слокоска-Русева Л., 1989, 36,95.

14 Маджаров К., 1993, 33.

15 Чанак – Медик М., 1978, 42.

16 Ibid, 34 – 42.

17 Слокоска - Русева Л., 1989, 92,93.

18 Иванов Т., 1980, 149.

влегуваат во формите кој ги посочува Витрувије.¹⁹

Растојанието меѓу кулите, се движи од 36 до 42 м, и одговара на растојанието што го препорачува Витрувије,²⁰ дека растојанието треба да биде големо, колку што е дометот на стрелата.

Висините на кулите, во однос на куртините треба да биде повисоко барем за 2.00 - 2.50 м. Ако знаеме дека висината на куртината се движела од 12.00 - 12.50 м, тогаш висината на кулите би била 14.00 - 15.00 м. Со ваква висина, кулите би имале три етажи со висина од 5.00 - 5.30 м. Комуникацијата меѓу етажите била со дрвени скали, а на третиот етаж најверојатно имало влез, во кој се влегувало од платформата на куртината. Поради малите димензии, кулите во Баргала немале прозори, а осветлувањето како и одбраната од внатрешноста на етажите била решена со амбразури (стрелачки отвори). Во вториот и во третиот етаж би имало од две до три амбразури во челните и страничните ѕидови, со што се зголемува ефикасноста на одбраната а се добива и поголема светлина во етажите. Триетажни кули имале и други римски утврдувања, како Гамзиград²¹ Диоклецианопол,²² Абритус²³ и други.

Еден од главните проблеми, во проучувањето на кулите не само кај нас туку и пошироко, е дали тие се покриени со дрвен кров или имаат рамен кров, со градобрани. Во Баргала се појавуваат најверојатно и двата типа. Врз основа на откриените остатоци од тегули и имбрекси во кула 2, 3, 4 и 5, пропратени со голема концентрација на гареш, е дека истите биле покриени со дрвен кров од тегули и имбрекси, исто како кај кулите во Абритус,²⁴ Шуменски Округ²⁵ и други. Откриените остатоци од сводот во североисточната аголна кула, без присуство на тегули и имбрекси, исто како кај северозападната и југозападната аголна кула, даваат можност за размислување дека аголните кули од фортификацијата биле засведени со свод од тули, а врз него бил поставен рамен под, со парапет и градобрани.

Ниши и камени скали

Со досегашните истражувања во Баргала, откриени се вкупно 7 ниши од кои: две ниши фланкирани до внатрешното лице на куртина С, пет вовлечени ниши во куртините А, В, С, D и Е и две еднорамени скали, од кој едната поголема до фланкираните ниши а другата помала во вовлечената

19 Витрувије, кн. V, гл. V, 2,5.

20 Ibid, кн. I, гл. V, 4.

21 Чанак – Медик М., 1978, 57.

22 Маджаров К., 1993, 88,89.

23 Иванов Т., 1980, 150.

24 Ibid, 151.

25 Антова В., 1978, 14.

ниша 4.

Нишите фланкирани до куртината С, примарно биле градени за камените скали кој водат до платформата на куртината. Секундарната функција на нишите, е за заклон на стражата и за чување на оружјето. Исто така тие имаат декоративен елемент, кој ја оживува огромната и тешка маса на камен од куртината. Подот и во двете ниши не е сочуван. За вовлечените ниши во куртината, постои размислување, дека првобитно биле потерни, кој со подоцнежните градежни фази, биле засидани и биле искористени за тесни камени скали кој водат до платформата на куртината, во прилог на ова се откриените камени скали во ниша 4. Оваа констатација може да биде само за четирите ниши од северозападниот одбранбен ѕид. Ниша пет се разликува по својата намена од претходните четири вовлечени ниши, и врз основа на димензиите и откриениот камен свод, најверојатно во неа била сместена статуа.

Еднорамената камена скала, лежи врз сводовите на фланкираните ниши, и води до платформата на куртината С, исто како и еднорамената скала лоцирана во вовлечената ниша 4, само со спротивна насока на движење од северозапад кон североисток.

Сочуваните камени скали, кој лежат врз ниша I и II, даваат податок, дека до платформата на куртината С, би воделе 28 скали, под услов да нема одморалиште пред куртината, и втора варијанта која е поприфатлива од првата, за 25 скали, кој би завршувале со одморалиште со должина од 1.20 м. Врз основа на димензиите (висина и широчина) на стопалата од скалите, помножени со должината би можеле приближно да ја одредиме висината на одбранбените ѕидови до платформата, која во нашиот случај би имала минимум 10.00 м. Над платформата, се издигал парапет со градобрани со приближна висина на човечки раст. Градобраните би биле со висина од 1.80 - 2.00 м. и широчина 0.60 м., на меѓусебно растојание од 0.60 м. Со овие димензии, слободната површина на куртината би била 1.70 м., нешто помалку од стандардната широчина која се појавува кај поголем број антички градови.

Слични конструктивни решенија за камени скали поставени врз ниши, среќаваме во Гамзиград²⁶, Абритус,²⁷ Пауталија,²⁸ а најмногу 16 камени скали (еднорамени и дворамени), се откриени во Диоклецианопол.²⁹

Вовлечени ниши во куртините на одбранбените ѕидови, досега не се откриени, по што примерот во Бургала засега останува единствен.

Одбранбените ѕидови од Бургала, поради големиот пад на теренот

26 Чанак Медик М., 1978, 52,73.

27 Иванов Т., 1980,148.

28 Слокоска-Русева Л., 1989, 96-98.

29 Маджаров К., 1993, 96 - 98.

од североисток кон северозапад, се решени каскадно, со исти висини на сидовите кај сите куртини и кули.

Градежни фази на фортификацијата

Со дополнителното конзерваторско археолошко истражувања, за време на конзерваторско реставраторските работи на северозападниот одбранбен сид, беа утврдени четири градежни фази:

I фаза: Северозападниот одбранбен сид, бил едноставно решен, со влез, сместен во средишниот дел од сидот без одбранбени кули. Не се најдени елементи за изгледот на горните партии од влезот, но според широчината, може да се претпостави дека бил засведен со арка од тули или камен.

Ваквото решение, најверојатно е додека градот бил каструм, односно првата половина на IV век.

II Фаза: Влезот бил затворен, а на растојание 3.25 м, северозападно од него, бил направен процеп во одбранбениот сид, на кој биле додадени по една кула од двете страни (кула 3 и 4), со што била формирана порта *principalis*. Посебно видлива е вертикалната фуга, кој се следи од субструкцијата, и се прати до висина од 1.20 м. од подот во кула 3 и 4. Над оваа висина, кулите се конструктивно поврзани со одбранбениот сид.

Портата била изградена во втората половина на IV век. Период кога утврдувањето од каструм преминува во *civitas*, а во прилог на ова е и откриената камена плоча во Ханче, датирана 371/2 година, посведочена на изградбата на портата во Баргала.

III фаза: Период на обновата на горните партии на северозападниот одбранбен сид, доградбата на пиластрите кој се фланкирани до старите пиластри на надворешниот влез, со видлива вертикална фуга меѓу старите и новите пиластри. Во оваа фаза влегува и ниша I и II, кој ги носат камените скали, кој водат до платформата на куртината C. Покрај видливите вертикални фуги, видлива е разликата и во градежниот материјал, каде наместо речен камен се појавува жолтеникав делкан песочник.

Оваа фаза хронолошки, би можеле да ја сместиме во 5 или првите децении на 6 век. Период кога градот бил нападат, и дел од одбранбените сидови и главниот влез биле срушени, поради што се појавува обновата на горните партии од одбранбениот сид и новата дворедна арка со тули над главниот влез во градот.

IV фаза: Кон средината на 6 век, кога нападите зачестиле, бил изграден надворешниот пропугнакулум, со цел да се зголеми степенот на одбраната на главната порта во градот Баргала.

Градежните фази ги имаат истражувано Р Петковски и З. Георгиев³⁰, при што констатираат присуство на четири градежни фази на фортификацијата. Тие се на мислење дека во првата фаза, постојат два влеза еден помошен (кој подоцна е затворен) и еден главен, на кој биле фланкирани кула 3 и 4. Во втората фаза, дека се изградени кула 3 и 4, во третата, дека се обновени кула 3 и 4, а помошниот влез бил затворен, и во четвртата фаза ги сместуваат камените скали и ниша I и II, појачаните пиластри со обновата на арката која го засведувала главниот влез во Баргала. Во периодот на нивното истражување, надворешниот пропугнакулум не беше откриен.

Одбранбениот систем на Баргала

Во одбранбениот систем на Баргала, не влегуваат само двете откриени одбранбени линии (fosa и одбранбен ѕид) туку и помали утврдувања, распоредени скоро на исто растојание, радијално околу градот.

Западно од градот во непосредна близина на Долен Козјек, на еден благо зарамнет рид, има остатоци од една доцноантичка кула. Објектот не е истражен, а на површината се гледаат остатоци од ѕидови, кои формираат квадратна рамка со дим: 5 x 5 м, или површина од 25 м².

Доцноантичкото утврдување Бандера е лоцирано северозападно од градот Баргала, на платото на ридот кој излегува од селото. На самото плато на ридот, при археолошки истражувања изведени од В. Санев, се откриени остатоци од повеќе објекти и еден мал храм посветен на Зевс,³¹ а во подножјето монети на Константин I (330 - 335) и Јован Цимиск (969 - 976). Ова утврдување, Санев го сместува во раниот 4 век, а Б. Алексова, на мислење е, дека самата тврдина е дел од утврдувањата кој влегуваат во системот на одбраната на градот Баргала.³²

Утврдувањето Кула кај село Црвулево, е сместено на еден висок рид, на растојание од 3 до 4 км северно од градот Баргала. Сидовите од утврдувањето, формираат неправилна форма, со површина од околу 0.5 хектари. На самата површина на просторот кој го зафаќа утврдувањето има доцноантичка керамика.

Североисточно од Баргала, во Цвилиг, на самата површина на еден благо зарамнет рид, се откриени остатоци од ѕидови, од една четвртаста кула. Врз основа на откриената доцноантичка керамика, на платото на ридот, ја сместуваме во доцноантичкиот период.

Доцноантичкото утврдување Кула³³ се наоѓа на два км. југозападно од

30 Петковски Р. - Георгиев З., 2003, 186-188.

31 Истражувањата не се објавени, а информацијата е добиена од В.Санев.

32 Алексова Б., 1989, 33,34.

33 Ibid, 34.

село Калаузлија, и на 4 км. југоисточно од Баргала. Раположено на еден издаден гребен, кој на западниот крај стрмо се издига над коритото на Козјачка Река, од нејзината десна страна. На врвот има зарамнето јазичесто плато опкружено со остатоци од темелна основа на фортификација.

На пониските коти под линијата на фортификацијата, регистриран е градежен материјал од објекти и можеби остатоци од уште еден одбранбен ѕид, што укажува на можно двојно утврдување.

На утврдувањето повеќе години наназад се изведуваат нелегални ископувања при што се откриени и оштетени неколку објекти меѓу кои и една цистерна, голем број на гробни конструкции, како и еден сакрален објект³⁴ лоциран во средишниот дел на зарамнетото плато.

Утврдувањето Сивлик, е сместено на еден висок рид, на растојание од 3 до 4 км, јужно од Баргала и на 500 - 800 м, источно од село Радање. На платото има остатоци од четвртаста кула со ѕидови градени со камен и малтер.

Од досега изнесеното, можеме да заклучиме дека сите споменати утврдување се лоцирани на 3 - 4 км. од Баргала. Утврдувањата се мали, со дефанзивна улога и во нив можело да се стационира само мал број на војска, кој само за кратко би можеле да го задржат непријателот. Растојанието е мало од утврдувањето до градот, а времето на задржување доволно, да ја известат војската и населението од Баргала, дека и претстои опасност, за да може да ја организираат и припремаат одбраната на градот.

Со двете одбранбени линии, надворешниот пропугнакулум и истурените радијално поставени утврдувања, градот Баргала, влегува во категоријата на римски градови, со развиен систем на одбрана.

Ифраструктура

Со прогласувањето на христијанството како државна религија во 4 век, во градовите се појавува нова градска четвртина, определена за сместување на христијанските објекти пропратени со други кои биле во функција на новите објекти.

Просторот наменет за христијанскиот култ, кај скоро сите градови бил избиран во непосредна близина на главните порти. Таков е случајот кај Баргала, Стоби, Хераклеја, Гамзиград, Царичин град, Диоклецианопол и

34 Во 2005 год, од страна на Н.У. Завод и Музеј, Штип се изведени заштитни археолошки истражувања, под раководство на З. Белдедовски. Со истражувањето констатирано е дека објектот претставува еднокорабна црква со внатрешни димензии 11.30 X 6.30 м. Белдедовски, врз основа на откриените две бакарни чанкасти доцновизантиски монети, едната на Мануел I Комнен (1143-118) а другата на Исак II Ангел (1185-1195)., еднокорабната црква, временски ја сместува во 12 век.

други.

Во Баргала просторот наменет за христијанскиот култ (Епископиумот), поставен е на доминантна позиција и заштитен со ѕид. Влегувањето во овој простор е преку монументален влез, поставен во непосредна близина на главната порта *Principalis*.

Баргала припаѓа на групата римски и рановизантиски градови (Стоби, Диоклецианопол, Гамзиград, Царичин град, Никополис Ад Иструм и други) градени по ортогонален систем, каде улиците се сечат под прав агол.³⁵ Главните улици не се откриени, но врз основа на ориентацијата на главната порта, тие отстапуваат од оската север - југ. Со досегашните археолошки истражувања кај главната порта откриен е мал дел од улицата *Via Principalis*, а покрај внатрешното лице на куртините С и D на северозападниот одбранбен ѕид, откриена е улицата *Via Sagularis* или *Intervalum*, изградена за комуникација со комплексот на Епископската резиденција и со големата и малата терма.

Водоснабдувањето со чиста вода било решено со изворите на падините на ридот Цвилиг, од каде преку керамички тубуси, водата доаѓала до градот.

Откриените канали за собирање и одлевање на нечистата и атмосферската вода, укажуваат на солидна канализациона мрежа, која ги исполнува условите за неопходната техничка хигиена во еден антички град.

Влезната партија формирана од два периметрални зида, го заштитуваат Епископиумот од југозапад, а во јужниот периметрален ѕид сместен е главниот влез. Коридорот на движење формиран од периметралните ѕидови е поделен на два дела: источен кој води до влезот низ кој се влегува на плоштадот и западниот до улицата *Via Intervalum*.

Архитектонското решение на влезната партија на Епископиумот во Баргала засега е единствено како на просторот на Република Македонија така и на Балканскиот полуостров.

Со археолошките истражувања започнати од 1966 па со мали прекини до 2005 година, на Баргала откриен и истражен, речиси е целиот комплекс на Епископиумот во кои се сместени: Епископската базилика, Епископската резиденција со станбениот и економскиот дел, Малата црква, големата и малата терма и цистерната за вода.

Во развојот на градот Баргала со досегашните археолошки истражувања се констатирани три главни градежни фази. Првата градежна фаза

35 Sokolovska V., 1975, 123; Хејмс S., 1973, 38,41,46,53,59. и Петрова E., 2003, 35,42,46,48,50; Маджаров K., 1993, 96; Медич Ч., Гамзиград 1978; Кондич В.-Попович, 1977, 22,54; Иванов Т и Р., 1994, 24.

го опфаќа периодот на подигањето на воениот логор - каструм во 3 – 4 век. Втората градежна фаза е периодот кога од каструм преминува во цивитас, и кога станува главно епископско седиште по течението на реката Брегалница, крајот на 4 почетокот на 5 век. Последната или третата градежна фаза во Бургала е периодот на големата обнова која најверојатно се случила во втората половина на 5 или првите децении 6 век. Причината за последната обнова на откриените објекти во Епископиумот со досегашните археолошки истражувања не е констатирана.

Во сите три главни градежни фази, можеме слободно да констатираме дека се појавуваат две основни техники: *opus caementicum* и *incertum*, покрај нив се појавува опус тестацеум и комбинирана техника на тули, камен и обработени блокови. Кај сите техники, камењата меѓу себе се поврзувани со варов малтер или хоросан кај двете терми и цистерната.

Opus caementicum, употребен кај темелните основи кај сите откриени објекти во Епископиумот. Користен е речен камен заливан со варов малтер со крупна гранулација на песок, сличен на варовиот малтер кој се појавува во јадрото на одбранбените ѕидови.

Opus incertum, без нагласени хоризонтални редови е присутен како кај одбранбените ѕидови така и кај суперструкцијата на сите откриени објекти. Техниката е изведена со речен камен и мал процент на приделкан камен во главно на аглите и кај поедини довратници. За врзиво средство меѓу камењата користен е квалитетен варов малтер со ситна гранулација на песок.

Opus testaceum, користен е кај сводовите, на внатрешниот ѕид на цистерната и кај столбците на хипокаустичниот под во големата бања. Тулите меѓу себе биле поврзувани со варов малтер кај сводовите и хоросан малтер кај цистерната и големата бања.

Комбинираната техника засега констатирана е само кај големата сала на комплексот на Епископската резиденција. Во оваа техника употребен е речен камен, тули и обработени камени блокови, меѓу себе поврзувани со квалитетен варов малтер со ситна гранулација на песок.

Подот речиси кај сите откриени објекти бил решен со камени плочи со ислучок на северниот кораб на Епископската базилика и кај вестибилот во баптистериумот. Камените плочи по правило се обработени, со правоаголна или квадратна форма во различни димензии, поставени во паралелни редови по целата должина на просториите.

Објектите во Епископиумот после тривековното опстојување, врз основа на добиените резултати од археолошките истражувања сите биле унишети со аваро - словенските напади кон крајот на 6 или почетокот на 7 век, кога биле запалени и срушени. Дали големата обнова кон крајот на 5 или во почетокот на 6 век, била извршена како резултат на претходно уривање на објектите во градот Бургала, ќе покажат резултатите кои ќе

бидат добиени со понатамошните археолошки истражувања на другите делови од градот.

Баргала од раниот до доцниот среден век

Археолошките истражувања изведени на просторот во Епископиумот и околу црквата Св.Ѓорѓи, ги дадоа првите резултати за населувањето на Словените на просторот на некогашната Баргаласка епископија.

Сакрални градби од раносредновековниот период во рамките на утврдувањето со досегашните истражувања е позната само малата црква лоцирана покрај јужниот периметрален ѕид. Овој објект досега е неколку пати презентираан од Б. Алексова и З. Белдедовски. Авторите се на мислење дека објектот бил во функција на базиликата како место каде се вршел чинот на миропомазанието и дека истиот бил изграден во средината на 6 век. Моето размислување е сосема спротивно од нивното. Елементите на кои тие се повикуваат за намената и датирањето на објектот, врз основа на добиените резултати од последните конзерваторски истражувања токму на овие елементи, малата црква ја сместувам во рамките на крајот 8 или почетокот 9 век, период кога словените почнале масовно да го примаат христијанството. Нејзиното опстојување сигурно било се додека не била изградена црквата Св. Ѓорѓи. период кога средновековната населба значително почнала да се шири и тоа најверојатно врз урнатините од градот.

Профана архитектура од овој период е откриена во Епископиумот и тоа со мал исклучок речиси во сите откриени објекти. Посебно поголема концентрација на градежни активности со досегашните истражувања се констатирани во влезната партија на Епископиумот и во комплексот на Епископската резиденција. Во прилог на ова секако се и откриените движни археолошки наоди, кои истражувачите временски ги сместуваат во крајот на 7 или почетокот на 8 век.

Сите откриени објекти биле градени во *opus incertum*, без нагласени хоризонтални редови, со речен камен кој меѓу себе бил поврзуван со кал.

Еден од најрепрезентативните објекти од раносредновековниот период е секако црквата Св. Ѓорѓи изградена надвор од утврдувањето во непосредна близина на југозападната кула на фортификацијата. Исто како и малата црква и овој објект е дискутабилен кога станува збор за неговото временско определување. Така поедини научни работници го сместуваат кон крајот на 9 или почетокот на 10 век,³⁶ а други во 12 век.

Со досегашните археолошки истражувања изведени на просторот на

36 Алексова Б.,1989, Белдедовски З,1996.

средновековната словенска некропола, истражени се над 130 гробови. Од резултатите добиени од истражувањето на некрополата може да се извлече констатација дека станува збор за некропола на редови со три нивоа на скелетно погребување во камени цисти, со исклучок на гроб бр.67, каде наместо вообичаеното скелетно погребување констатираме кремирање на покојник. Ваквиот начин на погребување е еден од раните словенски елементи присутни на локалитетот Бургала. При истражувањето на гробот најдени се фрагменти од керамички садови, за кои З. Белдедовски на мислење е дека станува збор за остатоци од словенски урни.³⁷

Забележаните траги од палење на оган над поедини гробови, коските од птица во грне во гроб бр.68 и поставувањето на прилози од храна во грбовите и надвор од грбовите, претставува пагански обичај прифатен од Словените, најверојатно од автохтоното романизирано население.

Врз основа на анализите добиени од движниот археолошки материјал од средновековната словенска некропола можеме слободно да констатираме дека животот во Бургала и територијата околу неа продолжил со до доцниот среден век крајот на 19 век. Крајот на 19 или почетокот на 20 век жителите од селото Горен Козјак се иселиле на просторот на денешното село Долен Козјак. Некрополата врз основа на истражените гробови, можеме слободно да констатираме дека и понатаму останала во употреба се до крајот на втората деценија од 20 век.

37 Белдедовски З., 1996, 179.