



УНИВЕРЗИТЕТ „ГОЦЕ ДЕЛЧЕВ“ - ШТИП

ВИСОКА ЗДРАВСТВЕНА ШКОЛА

ОТСЕК-ФИЗИОТЕРАПЕВТСКИ ТЕХНИЧАР

Животот на децата со Церебрална парализа

Г.Панова, В.Џидрова, Л.Ниоловска, Ѓ.Шуманов

УГД-ФМН-Штип

ВОВЕД

Церебрална парализа е најчестата причина за тешка телесна попреченост за децата, а неговата распространетост се зголемува поради подобро преживување на ниска родилна тежина бебиња.

Малку информации се достапни на очекуваното траење на животот, кој е потребен за да се планираат за соодветно обезбедување на услуги за хендикепираните лица.

Стапката на преживување (до 20 години) на деца со посебни потреби не беа многу пониски од оние на непроменети деца.

Овие резултати имаат важна улога за обезбедување на социјални, образовни и здравствени услуги.

Цел: Да се утврди очекуваното траење на животот на децата со церебрална парализа.

Дизајн: Група анализа, со помош на регистар составена од повеќе извори на откривање, на сите деца со церебрална парализа..

Предмети по теми: 1258 испитаници со идиопатска церебрална парализа, од кои 1251 се следат и се вклучени во анализата.

Главни мерки на исходот: Ефект на функционална способност (рачна умешност, менталната способност, ,родилна тежина и гестациската старост за опстанок.

Резултати: 20 годишното преживување за целата група е 89,3% за жени и 86,9% за мажи. За деца без сериозни функционални пречки 20 годишното преживување било 99%(95% интервал на доверба од 98% до 100%), додека деца

во сите три функционални групи мале 20 годишно преживување од 50% (42% до 58%).

Деца со родилна тежина ≤ 2500 g со 20 имаат годишно преживување од 92% (89% до 95%), додека оние со родилна тежина <2500 g имаат преживување од 87% (84% до 89%).

Деца со гестациска возраст од <37 недели 20 годишно преживување од 93% (91% до 96%), додека оние со гестациската старост > 37 недели = преживување од 85% (83% до 88%).

Родилната тежина и гестациската старост се помалку предвидливи за опстанок, отколку функционалната онеспособеност. Како најдобар статистички модел се користи гестациската старост и бројот на тешки функционални оштетувања

Заклучоци:

Животниот век на оваа група на деца со церебрална парализа, била поголема отколку што се појавуваат во некои претходни истражувања. Ова има важни последици за социјалните, образовните и здравствените услуги.

Иако церебралната парализа е најчестата причина за тешка телесна попреченост на децата, тековните рутински здравствени информатички системи не дозволуваат следење на распространетоста. Повеќе извештаи на лицата со церебрална парализа снимиле зголемување на преваленцата кај доенчиња со ниска родилна тежина .

✚ Амбулантската способност беше класифицирана како:

- минимална попреченост - можност да се кандидира и се искачи по скалите, но со помалку од вообичаената умешност и брзина (категирија 1);
- ограничени - тешкотии во качување по скали, способни да одат само во кратки растојанија, без одмор и со бавно темпо (категирија 2);
- одење со помагала потребни за време на нормални секојдневни активности (категирија 3);
- движење со инвалидска количка, во која може да се движи детето (категирија 4); и
- инвалидска количка и помош потребна за движење (категирија 5).

✚ Прирачникот на умешност беше класифициран како:

- нормални - горните екстремитети се непроменети (категирија 1);
- благи - некои несмасност при движење, но може да се хранат и облекуваат без помош (категирија 2);
- умерена - можност да се хранат и со тешкотии се облекуваат (категирија 3),
- и тешка - не може да се хранат и облекуваат без помош (категирија 4).

✚ Менталната

способност била категоризирана според коефициентот на интелигенција (IQ) како што е:

- нормално - IQ \leq 85 (категирија 1);
- лесна попреченост за учење - IQ 70-84 (категирија 2);
- умерена попреченост при учење - IQ 50-69 (категирија 3);
- и тешки пречки во учењето - IQ $<$ 50 (категирија 4).

Децата со церебрална парализа и испитувањето за нивниот опстанок се групирани според категории на функционална онеспособеност, родилната тежина и гестациската старост.

Резултати

Вкупно 1.508 случаи на церебрална парализа (1258 идиопатска и стекната 250). Во идиопатскиот случај, седум се исклучени (три деца емигрирале и четири не можеа да се проследат). На 1251 деца вклучени во анализата, 1101 се 'се уште живи, 143 загинале, а седум се претпоставува дека се живи.

Табела I резимира карактеристики на 1251 деца. Соодносот на машките од женските ученици беше 1.3:1 (709:541), 437 од испитаниците имале родилна тежина од 2500гр или помалку, и 432 имаа гестациска возраст од 37 недели или помалку. Околу една третина (424) од испитаниците имале квадриплегија, друга третина (397) имаа хемиплегија, и една четвртина (276) имаа диплегија. Остатокот имаше и други услови, како што е дискинезија и атаксија.

Речиси една четвртина (274) имаа тешка попреченост , над една петтина(255) беше со тешка попреченост во горни екстремитети, а една третина (398)имаше коефициент на интелигенција од 50 или помалку.

TABLE I

Characteristics of 1251 subjects with idiopathic cerebral palsy

Карактеристики	Бр. (%) на деца	Бр. На деца со непозната дата	Бр. На деца кои починале
Пол:		1	
Женско	541 (43)		55
Машко	709(57)		88
Родилна тежина(g):		61	
<=1500	134(11)		7
1501-2500	303(26)		26
<2500	753(63)		95
Гестациска возраст (недели):		111	
32	192(17)		6
31-36	240(21)		21
<=37	708(62)		97
Вид на церебрална парализа:		26	
Хемиплегија	397(33)		7
Диплегија	276(23)		9
Квадриплегија	424(35)		108
Други	128(10)		11
Година на раѓање:		0	
1966-9	250(20)		34
1970-3	260(21)		42
1974-7	207(17)		21
1978-81	277(22)		25
1982-4	257(21)		21
Функционално нарушување			
Ambulation (category No):		30	
Минимално нарушување	624(51)		7
Ограничена подвижност	93(8)		3
Оденње сао помагала	177(15)		5
Самостојно движење во инвалидска количка (4)	53(4)		4
Инвалидска количка (5)	274(22)		115
Со прирачник за умешност (category No):		39	
Нормално (1)	106(9)		3
	649(54)		12
Умерена попреченост (3)	202(17)		9
(4)	255(21)		109
Ментална попреченост (category No):			42
Нормално (1)	521(43)		8
Лесна попреченост (2)	113(9)		1
(3)	162(13)		5
Тешка попреченост (4)	398(33)		102
Премногу младо	17(1)		17
Број на потешка попреченост:			72
Ниедно	739(63)		7

Карактеристики	Бр. (%) на деца	Бр. На деца со непозната дата	Бр. На деца кои починале
едно	189(16)		12
Две	63(5)		9
Три	188(16)		87

Табела II го покажува видот на функционалната способност со родилна тежина. Групата со нормална родилната тежина (<2500г) содржи најголем процент на испитаници со инвалидност, категоризирани како тешки во секоја функционална способна група: 24% (182/743) беа ограничени на инвалидска количка (во споредба со 17% (22/131) на оние со родилна тежина <= 1500 g);

24% (174/736) имаа тешка попреченост и потребен и беше прирачник (во споредба со 13% (17/130) од најниската родилна тежинска група) и 37% (268 / 726) имаа тешка ментална ретардација (во споредба со 26% (33/129) од најниските родилна тежина група).

TABLE II

Categories of functional disability of subjects with cerebral palsy by birth weight. Values are numbers (percentages)

Категории на попреченост	Родилна тежина (g)		
	<=1500	1501-2500	<2500
Деца			
Минимална попреченост (n=599)	2(47)	131(44)	406(55)
Ограничена подвижност (n=92)	17(13)	28(9)	47(6)
Одење со помагала (n=169)	23(18)	63(21)	83(11)
Самоодна инвалидска количка (n=53)	7(5)	21(7)	25(3)
Друга инвалидска количка (n=260)	22(17)	56(19)	182(24)
Вкупно (n=1173)	131	299	743
Прирачник за умешност			
Нормално (n=102)	19(15)	28(9)	55(7)
Лесна попреченост (n=628)	70(54)	161(54)	397(54)
Умерена попреченост (n=193)	24(18)	59(20)	110(15)
Тешка попреченост (n=241)	17(13)	50(17)	174(24)
Вкупно(n=1164)	130	298	736
Ментална способност			
Нормално (n=496)	66(51)	135(46)	295(41)
Лесна попреченост (n=109)	11(9)	36(12)	62(9)

Категории на попреченост	Родилна тежина (g)		
	<=1500	1501-2500	<2500
Умерена попреченост (n=160)	19(15)	40(14)	101(14)
Тешка попреченост (n=384)	33(26)	83(28)	268(37)
Вкупно (n=1149)	129	294	726

Опстанок

Табела III покажува како полот е специфичен за опстанок на децата до 1 годишна возраст. Околу 85-90% од испитаниците, преживеале до 20 години во споредба со 97% 20годишно преживување .

TABLE III

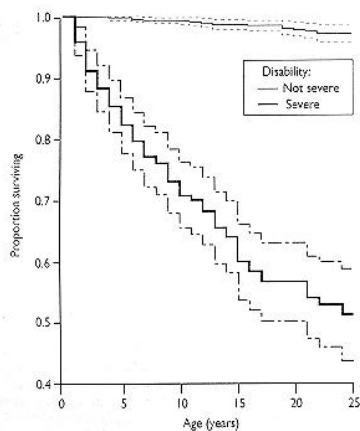
Survival of male and female subjects with cerebral palsy compared with that for general population of England and Wales in 1970-2 census

Години (years)	Женско			Машко		
	%Преживување од општата популација [†]	Ефективен бр. На деца изложени на ризик [‡]	% Опстанок(95%интервал на доверба)	% Преживување од општата популација	Ефективен бр. На деца изложени на ризик [‡]	% Опстанок(95%интервал на доверба)
1	98.5	541.0	98.7 (97.8 to 99.7)	98.0	709.0	99.3 (98.7 to 99.9)
2	98.4	534.0	98.0 (96.8 to 99.2)	97.9	704.0	97.9 (96.8 to 98.9)
3	98.3	530.0	96.9 (95.4 to 98.3)	97.8	694.0	97.0 (95.8 to 98.3)
4	98.3	524.0	96.3 (94.7 to 97.9)	97.8	688.0	95.6 (94.1 to 97.1)
5	98.2	521.0	95.7 (94.0 to 97.4)	97.7	678.0	94.8 (93.1 to 96.4)
6	98.2	518.0	94.8 (93.0 to 96.7)	97.7	672.0	94.2 (92.5 to 95.9)
7	98.2	513.0	94.3 (92.3 to 96.2)	97.6	668.0	93.5 (91.7 to 95.3)
8	98.1	510.0	94.1 (92.1 to 96.1)	97.6	663.0	92.9 (91.1 to 94.8)
9	98.1	503.0	93.7 (91.7 to 95.8)	97.5	648.0	92.1 (90.1 to 94.1)
10	98.1	473.0	92.7 (90.5 to 94.9)	97.6	607.5	91.8 (89.8 to 93.8)
11	98.1	431.0	92.1 (89.8 to 94.4)	97.5	562.5	91.8 (89.8 to 93.8)
12	98.0	393.0	91.8 (89.5 to 94.2)	97.4	523.5	90.9 (88.8 to 93.1)
13	98.0	358.0	90.6 (88.0 to 93.1)	97.4	485.5	90.3 (88.1 to 92.6)
14	98.0	317.0	90.3 (87.7 to 92.9)	97.4	452.5	89.9 (87.7 to 92.2)
15	98.0	286.0	90.3 (87.7 to 92.9)	97.3	416.5	88.2 (85.7 to 90.8)
16	97.9	270.0	89.6 (86.8 to 92.4)	97.3	377.5	87.8 (85.1 to 90.4)
17	97.9	252.5	89.2 (86.4 to 92.1)	97.3	347.0	87.2 (84.6 to 89.9)
18	97.9	237.0	89.2 (86.4 to 92.1)	97.1	315.5	87.2 (84.6 to 89.9)
19	97.8	220.0	88.8 (85.9 to 91.8)	97.0	284.0	86.9 (84.2 to 89.7)
20	97.8	196.5	88.8 (85.9 to 91.8)	96.9	253.0	86.6 (83.8 to 89.4)
21	97.7	170.0	88.8 (85.9 to 91.8)	96.8	223.0	85.0 (81.9 to 88.2)
22	97.7	146.5	88.8 (85.9 to 91.8)	96.7	187.5	84.1 (80.8 to 87.5)
23	97.6	125.0	88.8 (85.9 to 91.8)	96.6	152.0	84.1 (80.8 to 87.5)
24	97.6	102.0	88.0 (84.6 to 91.3)	96.5	118.0	84.1 (80.8 to 87.5)

Години (years)	Женско			Машко		
	%Преживување од општата популација*	Ефективен бр. На деца изложени на ризик†	% Опстанок(95%интервал на доверба)	% Преживување од општата популација	Ефективен бр. На деца изложени на ризик†	% Опстанок(95%интервал на доверба)
25	97.6	72.5	88.0 (84.6 to 91.3)	96.4	83.0	84.1 (80.8 to 87.5)
26	97.5	44.0	88.0 (84.6 to 91.3)	96.3	51.0	84.1 (80.8 to 87.5)
27	97.5	23.5	88.0 (84.6 to 91.3)	96.3	25.5	84.1 (80.8 to 87.5)

- ↵* From Office of Population Censuses and Surveys.18
- ↵† 55 deaths.

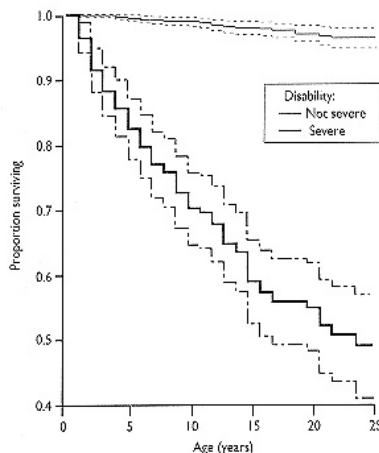
- ↵‡ 88 deaths



Преживување на деца со церебрална парализа во однос на детската способност. (линиите со точки претставуваат 95%интервал на доверба)

Прирачникот на умешност исто така може да се сведе на две групи(1-3 категории и категорија 4): 54,8% од испитаниците се со тешка попреченост прирачникот ,(категиорија 4) преживеале на возраст до 20 во споредба со 97,1% од остатокот (1-3 категории)(сл. 2).

Сл.1

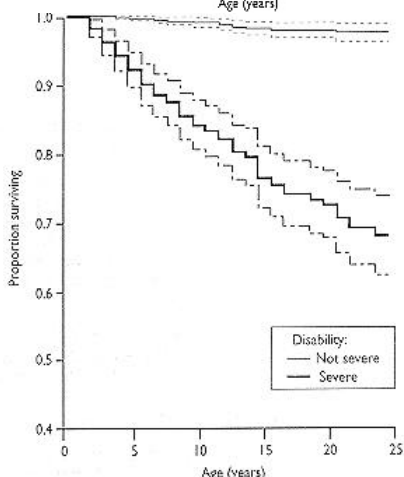


Преживување на деца со церебрална парализа во односна рачна умешност. (линиите со точки претставуваат 95%интервал на доверба)

Менталната способност е помалку корисна за прогнозата:испитаниците со IQ <50 (категиорија 4) имале 72,5% веројатност на преживување на возраст до 20, додека испитаниците со IQ ≥ 50 (категиории 1-3) имаше 98,0% веројатност, која е слична на онаа на нормалната популација (сл. 3).

Сл.2

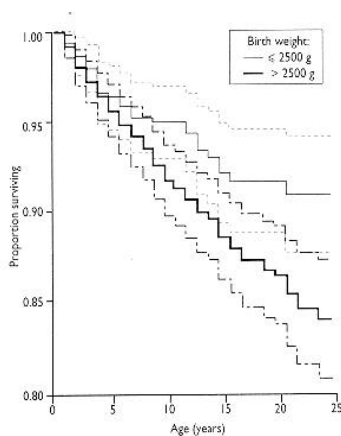
Преживување на лица со церебрална парализа во однос на менталните



способности. (линиите со точки претставуваат 95% интервал на доверба)

Клиничката слика на церебралната парализа беше значително помалку информативна за прогностички цели, а не на категоричната функционална неспособност. Сепак, и двата фактори - родилната тежина и гестациската старост во голема мера беа поврзани со опстанокот.

Сл.3



Слика 4 покажува опстанок за деца со тежина помала од нормалната (≤ 2500 g) и нормална (< 2500 g) родилна тежина на бебињата, на 20 годишно преживување биле 91,6% и 86,4% соодветно. Споредбата на двата фактори, гестациската старост дава слични резултати: 20годишното преживување за оние кои се родени на 37 недели или помалку беше 93,2%, а за оние кои се родени во повеќе од 37 недели беше 85,3%.

Преживување на деца со церебрална парализа во однос на телесната тежина при раѓањето. (линии со точки претставуваат 95% интервал на доверба)

Заколучок

На очекуван живот на децата со церебрална парализа, ние овде со овој извештај покажуваме дека, дури и за умерено заболени деца, преживувањето не е многу поинакво од оноа кај нормалните деца, барем за првите 20 години.

Дури и строго забранетите деца имаат веројатност за преживување за околу 50% од 20 години или повеќе. Ова има значително влијание врз социјалните, образовните и здравствените услуги.

Тоа е императив дека соодветен рутински систем за следење на морбидитетот треба да се придружува со следење на смртност, посебно меѓу доенчиња со ниска родилна тежина .

Користена литература

- <http://www.bmj.com/content/309/6952/431.full>

Содржина

- *ВОВЕД*
- *Цел*
- *Дизајн*
- *Предмети по теми*
- *Главни мерки на исходот*
- *Резултати*
- *Заклучоци:*
- *Резултати*
- *Заколучок*