

UDK 202/904

ISSN 0350-1639

***MACEDONIAE  
ACTA  
ARCHAEOLOGICA***

Број 16

1997-1999

---

Maced. acta archaeol. Број 16 Страни 1-368 Скопје 2005

---

ТРАЈЧЕ НАЦЕВ

Завод и Музеј – Штип

## БАРГАЛА, КОНЗЕРВАТОРСКО-РЕСТАВРАТОРСКИ РАБОТИ (1996–1998 г.)

Баргала е утврдена населба со неправилна трапезоидна форма. Изградена е на нерамен терен со доста изразен пад од исток кон запад. Всушност, утврдената населба е подигната во подножјето на планината Плачковица, на десниот брег од Козјачка Река, која тече под западните ѕидови на тврдината. Градбите во внатрешноста на населбата го следат природниот пад на теренот.

Непосредната околина на Баргала е изменета само во делот непосредно до одбранбените ѕидови, каде покрај југозападната кула од фортификацијата е изградена црквата Св. Ѓорѓи.

Просторот кој го зафаќа утврдената населба е во должина од 290 и ширина од 150 м во јужниот, и 190 м во северниот дел, или севкупната површина изнесува 4.8 хектари.

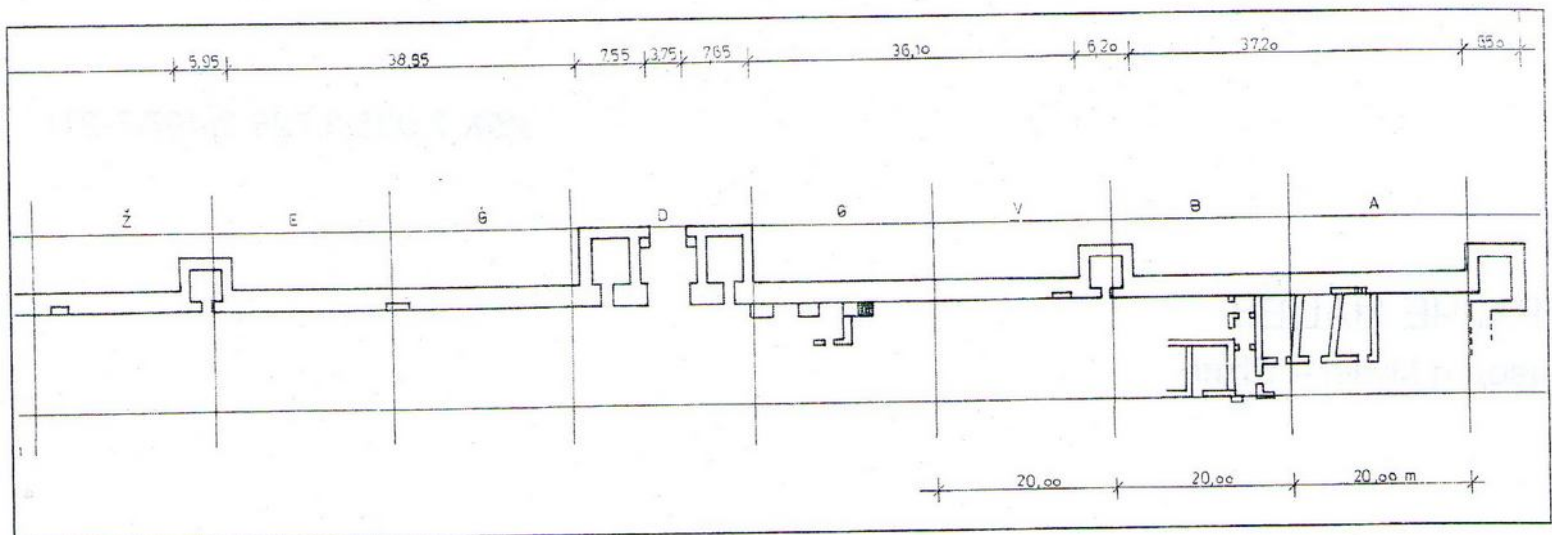
Со систематските археолошки истражувања кои се започнати 1968-1980 година,<sup>1</sup> во рамките на епископиумот се откриени Епископската базилика со влезната партија, Малата црква, Цистерната и Епископската резиденција со комплекс на објекти за живеење.

Од 1980-1994 година со прекини се изведувани археолошки истражувања на средновековната некропола.<sup>2</sup> Во овој период се изведувани и конзерваторско-реставраторски работи на Епископската базилика.<sup>3</sup>

<sup>1</sup> Б. Алексова, Баргала - Брегалница во светлината на новите археолошки истражувања, Гласник ИНИ, год. XI/3, Скопје 1967, 5-82; ead., Епископијата на Брегалница, прв Словенски црковен и културно-просветен центар во Македонија, Прилеп 1989, 17-30.

<sup>2</sup> З. Белдедовски, Т. Нацев, Баргала - истражување 1998 година со преглед на позначајните наоди од досегашните истражувања, Зборник VII, Завод-Музеј, Штип 1996, 35 - 47.

<sup>3</sup> Конзерваторско-реставраторските работи се изведени под раководство на Живоин Винчиќ, тогашен конзерватор во Републичкиот завод за заштита на спомениците на културата - Скопје.



План 1. Основа на главната порта



Сл. 1. Изглед на источната кула по истражувањето

Со конзерваторските интервенции е продолжено и во периодот од 1996-1998 година на главната порта, со делови од источниот и западниот крак на северниот бедем и влезната партија на Епископската базилика.<sup>4</sup>

Главната порта на Баргала, со делови од источниот и западниот крак од северниот бедем, се истражени во периодот од 1996-1997 година.<sup>5</sup> Истиот го сочинуваат две одбранбени кули (источна и западна), фланкирани во самиот бедем.

Источната кула има правоаголна форма со димензии 8.65 x 7.65 м со два истурени столбци со кои одбранбено бил зајакнат влезот (сл. 1, Пл. 1). Северниот столбец, од јужната страна, бил зајакнат со уште еден столбец граден нешто подоцна со градењето на кулата. Влезот во кулата бил од јужната страна и истиот е засводен.

Западната кула има правоаголна форма и два истурени столбци, како и источната кула, но со мали разлики во димензиите кои во основа изнесуваат 8.5 x 7.70 м (сл. 2, Пл. 1). Кај северниот столбец има идентична ситуација како и кај источната кула, односно од јужната страна е прилепен уште еден столбец, кој има иста функција како и столбецот на источната кула.

<sup>4</sup> Конзерваторско-реставраторските работи се изведени под раководство на Трајче а стручниот консултант Ристо

Кулите се градени во комбинирана техника (*opus incertum* и *opus mixtum*), со нагласен *opus incertum* од речен камен и варов малтер и мал процент на приделкан камен, без нагласени хоризонтални редови. Кај двете кули се забележуваат нивелациони слоеви од три реда тули на различни висински нивоа, и тоа само на фасадите кулите (сл. 3). Ова наведува на размислување дека покрај тоа што со тулите се постигнале не само нивелациони слоеви, туку истите имале и естетска функција за разбивање на монотонијата од камен.

По откривањето на кулите е констатирана ширината на влезот од 3.75 м (сл. 4). Во текот на расчистувањето на овој простор откриен е дел од арката со два реда тули, кој укажува дека влезот бил засводен. Во текот на истражувањето на кулите се откриени и делови од источниот и западниот крак на северниот бедем во должина од 12-15 м (сл. 5).

При истражувањето на источниот крак, во непосредна близина на источната кула, на северната фасада е констатиран влез кој подоцна бил затворен (сл. 6). На истата позиција, од јужната страна, констатирани се две ниши фланкирани до самиот бедем (сл. 7). Нишите биле лачно засводени, а врз нив се поставени скали кои воделе до главната порта.

Начинот на градењето на откриените делови од бедемот е идентичен со начинот на градењето на кулите.

Конзерваторско-реставраторските работи на кулите и на откриените



Сл. 2. Изглед на западната кула по истражувањето



Сл. 3. Изглед на северозападниот агол по истражувањето



Сл. 4. Изглед на главната порта по извршената конзервација



Сл. 5. Западен крак од северниот бедем по истражувањето

партии од северниот бедем се изведени во 1997-1998 година. Преди да се отпочне со конзерваторските интервенции, извршено е ослободување на ѕидовите од рас-тресениот градежен материјал, чистење и подготовка за конзервација, при што одделни партии од ѕидовите се симнати до темелната основа. Најголеми оштетувања се констатирани на северниот ѕид на источната кула, а кај западната кула, со исклучок на

североисточниот агол, ѕидовите се зачувани речиси во темелна основа (сл. 2).

Во текот на конзерваторските работи е користен речен камен и мал процент на приделкан камен, ѕидани во продолжен малтер. Посебно внимание е посветено на поставување на нивелационите редови од тули, кои се појавуваат на различни висински нивоа кај двете кули (сл. 8).

По извршените конзерваторско-реставраторски работи, ѕидовите од кулите се со различни висини кои се движат од 2.10-3.30 м, со исклучок на источниот и западниот ѕид на западната кула, кои се приближно на иста висина поради функцијата која ја имаат, односно заради формирањето на влезот (сл. 3).

На столбците на кулите исто така се изведени конзерваторски работи, односно надѕидувањето е изведено со делкан жолтеникав песочник во продолжен малтер. По извршената конзервација истите се за 0.50 м пониски во од-



Сл. 6. Спореден влез на северната фасада на источниот крак од северниот бедем



работи се изведени на откриените партии на источниот и западниот крак на северниот бедем. Сидането е изведено на ист начин како и кај кулите (сл. 4).

Затворањето на фугите кај кулите и кај северниот бедем е изведено со цементен малтер со додаток на бреча.

Со дополнителното археолошко истражување за време на конзерваторско-реставраторските работи во внатрешниот простор на источната кула и на северната фасада на источниот крак, констатирани се три градежни фази, кои се изведени во периодот од IV до VI век:

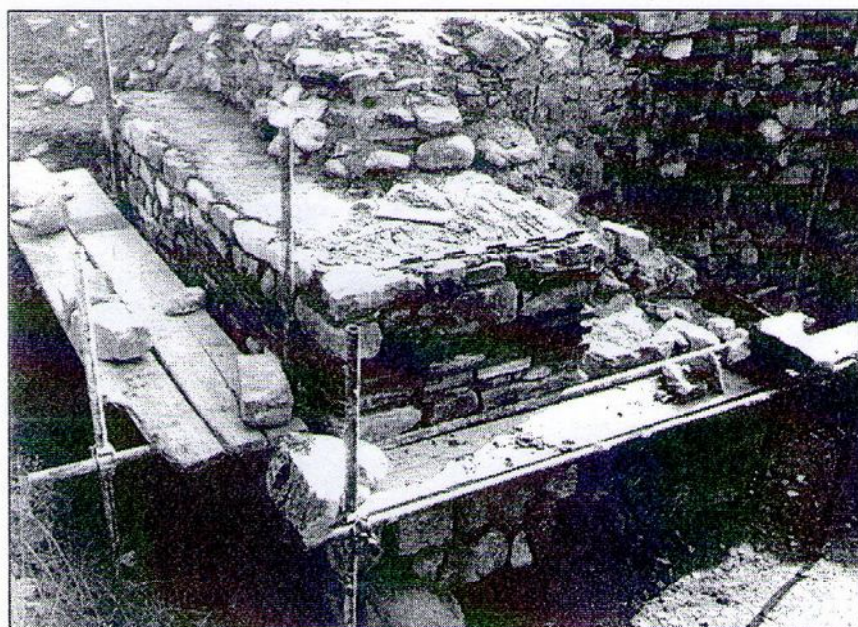
- првата фаза, воедно и најстара, ја сочинува влезот во источниот крак на бедемот кој подоцна бил затворен во период кога главната порта со источната и западната кула сè уште не биле изградени (сл. 6);

- втората фаза е во период кога влезот во источниот крак бил затворен. Во оваа фаза е изградена главната порта со источната и западната кула;

- третата фаза е во период на обнова на горните партии на северниот бедем, изградба на јужните столбци на кулите и изградба на двете ниши во непосредна близина на влезот во источната кула на главната порта (сл. 7). Во овој период е изведено и затворање на нишите на јужната фасада на северниот бедем.

Влезната партија на Епископската базилика ја сочинуваат скалите со скалишните сидови, како и одмаралиштето пред базиликата (сл. 10).

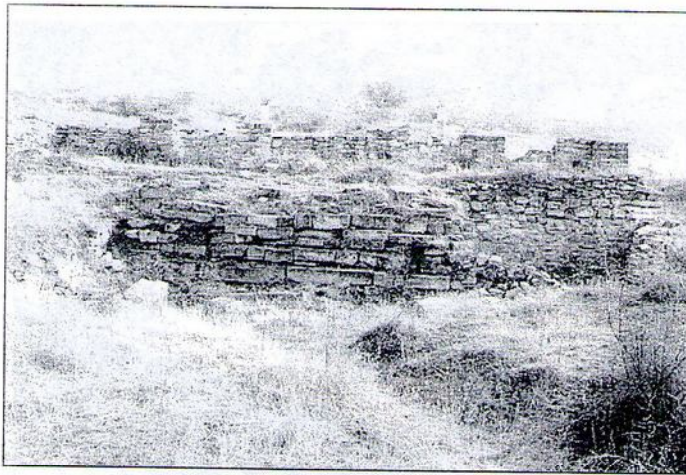
Блоковите од скалите беа изместени од своите лежишта заради големиот временски период поминат од истражувањето на овој простор. Заради реставрацијата се појави потреба



Сл. 8. Конзервација на северниот столбец



Сл. 9. Изглед на столбците по извршената конзервација



Сл. 10. Поглед на влезната партија пред извршените конзерваторско-реставраторски работи

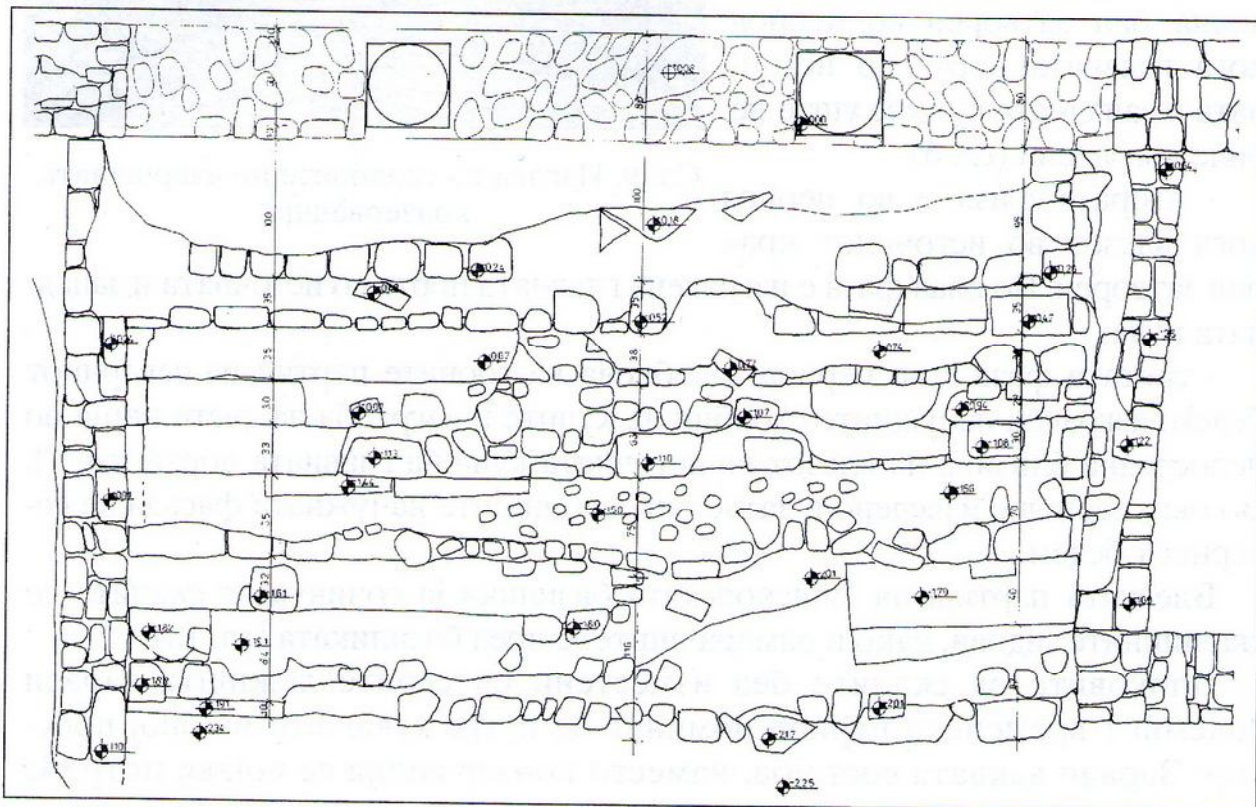
По извршената дислокација на камените блокови од скалите и археолошкото истражување на просторот кои го зафаќаат истите, констатирани се четири фази изведени во периодот од IV до крајот на VI век:

- првата фаза, воедно и најстара фаза од скалите е изградена во исто време со базиликата, која во овој период е на пониско ниво во однос на сегашното. Скалите од оваа фаза не се зачувани, а најверојатно постоеле три скалила кои

оделе по целата ширина на влезовите во егзонартексот;

- втората фаза е кога базиликата била подигната на сегашното висинско ниво, а скалите се протегале по целата должина на петте влеза во егзонартексот. Во текот на истражувањето се констатирани шест реда скали изработени од црвени камени плочи (Пл. 2);

- третата фаза е кога двата влеза во егзонартексот биле затворени, а самите скали биле скратени во ширина. Врз нив бил изграден јужниот и



План 2. Основа на скалите, состојба по дислокација на камените блокови

северниот скалишен ѕид, и тоа по целата должина на скалите (сл. 11 и 12, Пл. 3);

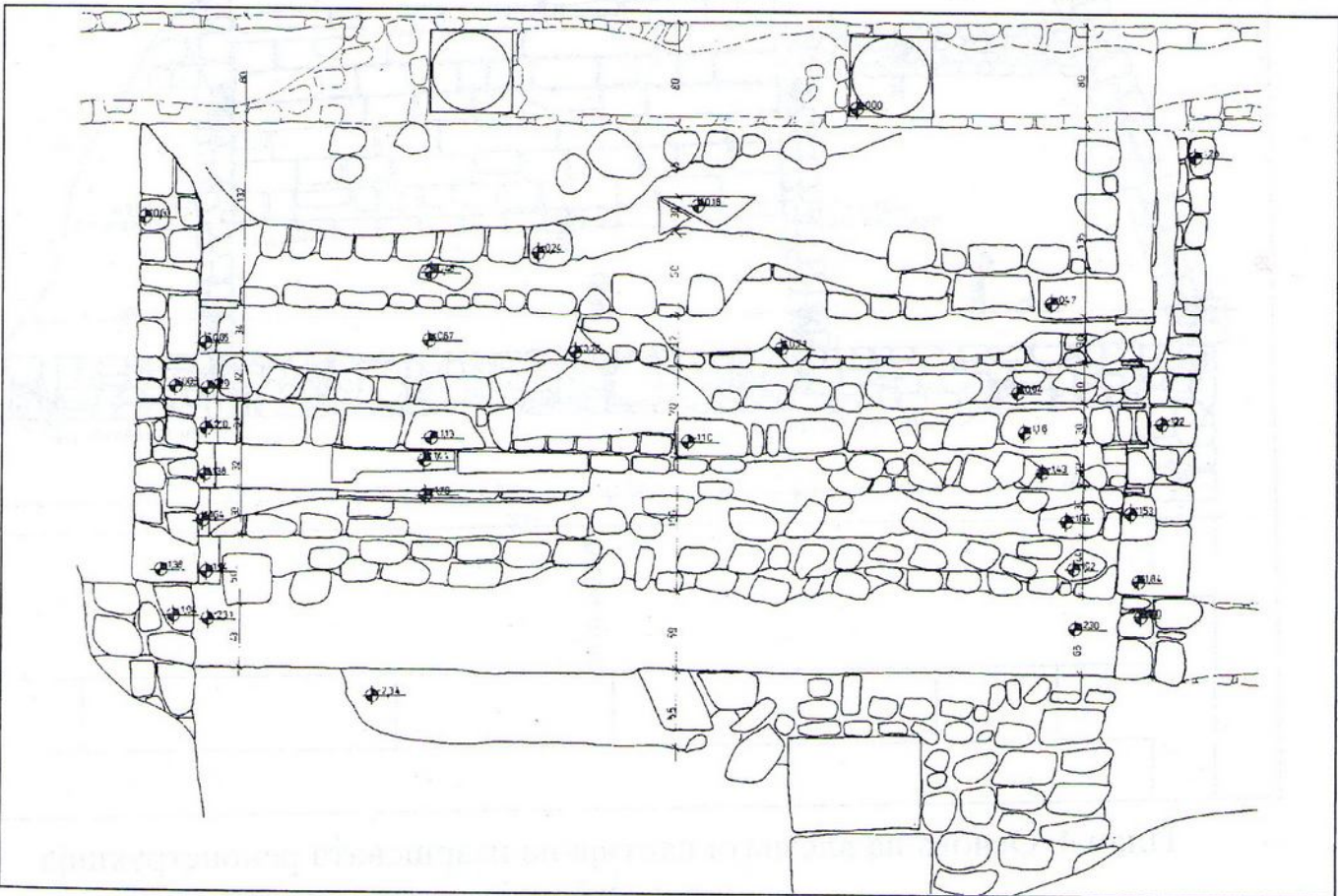
- четвртата фаза е кога врз црвените камени плочи, од претходните фази, се поставени големи камени блокови. При поставувањето на блоковите, старите скали биле уништени и тоа првиот, вториот и третиот ред, каде и блоковите се најголеми по форма. Субструкцијата на овие камени блокови се состои од веќе поставените црвени плочи, потоа од необработен камен



Сл. 11. Состојба на јужниот скалишен ѕид по извршеното истражување

Сл. 12. Состојба на северниот скалишен ѕид по извршеното истражување

состои од веќе поставените црвени плочи, потоа од необработен камен



План 3. Основа на скалите по извршеното археолошко истражување

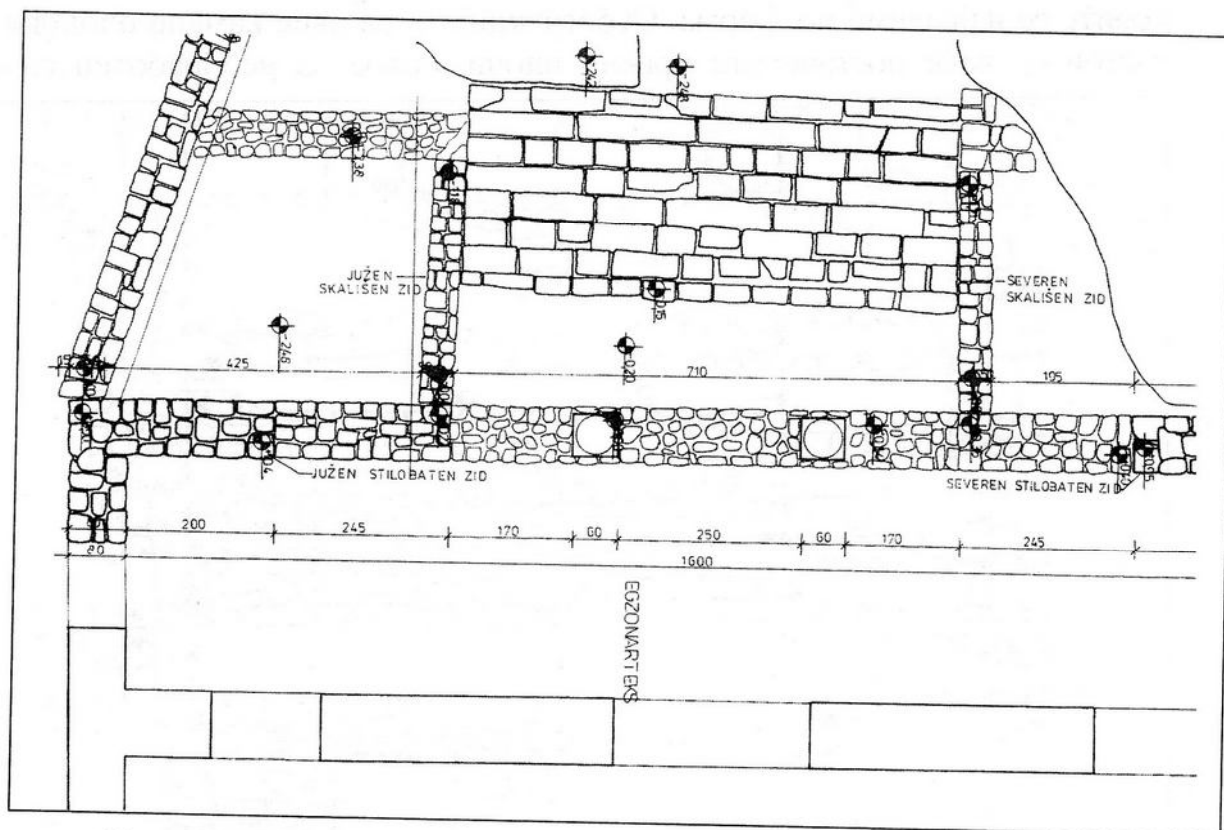


Сл. 13 Влезната партија по извршеното истражување

измешан со тули, керамида и ситни плочи, со кој бил изнивелиран редот, а врз нив била поставувана земја. Само на одделни места како врзивно средство е констатиран варов малтер, како подлога на камените блокчи (сл. 13).

Со поставувањето на камените блокчи се добиле скали со пошироко базиште од 0.35- 0.40 м и висина од 0.20-0.30 м, со што скалите добиле поблага стрмина (сл. 10).

По отстранувањето на камените блокчи од последната фаза констатирано е дека подлогата е крајно лоша, при што е извршено отстранување на истата. За реконструкцијата на скалите е одлучено да се презентираат осум реда, односно последната фаза со одмаралиштето пред самиот влез во Епископската базилика.



План 4. Основа на влезната партија по извршената реконструкција и конзервација

Како појдовна точка при реконструкцијата на скалите е земен првиот ред, бидејќи кај истиот е констатирана најмала деформација на камените блокови, особено кај северниот и јужниот блок (сл. 10).

Имајќи предвид, гледано статички, дека најголема носивост има првиот ред направена е нова темелна основа со длабочина од 0.50 м врз која се поставени камените блокови. За останатите редови од скалите исто така е изготвена бетонска подлога со различна длабочина во зависност од зачуваната субструкција. При реконструкцијата поголем број од блоковите поради порозниот материјал беа заменети со нови (сл. 14, Пл. 4).

Со овој зафат е извршена и реконструкција на одмаралиштето, при што истото ги доби првобитните димензии од 6.94 x 1.65 - 1.85 м. Воедно е извршена и конзервација на скалишните сидови (сл. 14).

Со конзерваторско-реставраторските работи е постигната максимална конзервација со минимална реконструкција, а воедно е задржан и стариот опус на сидаријата, со што е и постигната целта на овие конзерваторски интервенции, односно е спречен процесот на натамошното распаѓање на кулите, откриените партии од северниот бедем и скалите со скалишните сидови.



Сл. 14. Состојба на влезната партија по извршените конзерваторско-реставраторски работи

---

Плановите се изработени од Љубица Кљонкова, архитект документатор од Заводот и Музеј - Штип. Фотографиите се изработени од Кире Спасов, фотограф во Заводот и Музеј - Штип.

Trajče Nacev  
Zavod and Museum Štip

## BARGALA, CONSERVATION-RESTORATION ACTIVITIES 1996-1998

(S u m m a r y)

Bargala was a fortified settlement situated on the outskirts of the Plačkovica mountain on the right bank of the Kozjačka Reka, which runs below the west defense wall. The basic plan of the settlement forms an irregular trapezoid measuring 4.8 hectares.

The surface it occupies is 290 m. long, 150 m. wide in the south and 190 m. the north.

Systematic archaeological excavations of the site began in 1968 and have continued till the present day with certain intermissions.

The main gate including the east and west towers are flanked by the defense wall. (Figs. 1 and 2)

The towers are of rectangular plan showing minor differences in dimensions. They have been built in combined technique (*opus incertum* and *opus mixtum*), the prevailing one being *opus incertum* of river pebbles without marked horizontal rows. In both towers leveling layers of bricks have been applied at the façade in different elevations. (Fig. 1)

After carrying out conservation and restoration activities, the tower walls are now of different height, ranging from 2.1 to 3.3 m. (Fig. 4).

Additional archaeological researches carried out during the conservation-restoration activities have confirmed a sequence of three construction phases.

The entrance portion of the Episcopal Basilica consists of staircase walls and a landing in front of the basilica. (Fig. 10)

Some major damages of stone blocks imposed the need of complete reconstruction to be preceded by archaeological excavations of the area.

After the stone blocks had been re-located and the archaeological excavations accomplished, four phases of construction were identified having been carried out in the span from the 4<sup>th</sup> till the end of the 6<sup>th</sup> century AD. In the course of the reconstruction activities the stone blocks were placed back to their original position.

As to of the staircase portion, it was decided that reconstruction of the last construction phase should be carried out, consisting of eight stairs and landing in front of the Episcopal Basilica.

The conservation-reconstruction activities were conducted by undertaking maximum extent of conservation and minimum reconstruction interventions. The original opus of the masonry was also preserved, which was the aim of the conservation-restoration activities. By these interventions the process of further deterioration of structures was prevented and they are now in appropriate condition for presentation.

Translated by  
Nada Andonovska