

**НАРАТИВЕН ИЗВЕШТАЈ ЗА РЕАЛИЗАЦИЈА НА ПРОЕКТ ПАЛЕОЛИТОТ ВО ИСТОЧНА
МАКЕДОНИЈА , АРХЕОЛОШКО ИСТРАЖУВАЊЕ НА ЛОКАЛИТЕТОТ УЗУНМЕРА, СЕЛО
МУСТАФИНО - 2019**

Установа/Корисник	Институт за историја и археологија, Факултет за образовни науки, Универзитет „Гоце Делчев“ Штип
Име и презиме на раководното лице	Проф. д-р Трајче Нацев
Име и презиме на носителот на проектот	Проф.д-р Блажо Боев

Наслов на проектот	Палеолитот во Источна Македонија, археолошко истражување на локалитетот Узун Мера, село Мустафино
Договор (број)	31-5914/1

Вид на проектот ¹	археолошко истражување
Место на реализација на проектот	Село Мустафино
Општина	Свети Николе
ЕМБ на доброто	
Културна припадност/датација	Среден Палеолит
Катастарски податоци ²	Имотен лист бр.29 КП: 822/2, 822/3 и 822/4 КО Мстафино
Географски координати ³	У 22° 24 ж27.93” Е Х 41° 30 ж15.99 “ Н Е 491 м

Статус на заштита	Матичен/регистарски број
Евидентирано добро	4-824-027/219 ЕНД
Заштитено добро	

Број на ангажирани лица за реализација на проектот ⁴	9
Стручен тим	5
Вработени	Проф. д-р Трајче Нацев, археолог, раководител
Надворешни соработници	д-р Дарко Стојановски, археолог,ко- раководител д-р Бошко Ангеловски, археолог, стручен консултант м-р Андреј Мачковски, археолог, специјалист за камени алатки Стефанија Стојановска, техничка документација, конзервација Дејан Георгиев, студент по археологија Иван Сарашов, студент по археологија Сашо Кироски, студент по археологија Герасим Арсовски, такси превоз

¹ Треба да се наведе дали се работи за истражување од областа на археологијата, историјата, историјата на уметноста, етнологијата, природонауката; валоризација/ревалоризација непосредна заштита; тековно одржување; промоција и популаризација на културното наследство; мерки за заштита на нематеријалното културно наследство; издавачка дејност; збогатување на книжен фонд, откуп на музејски материјал, набавка на библиотечен материјал, дигитализација на културното наследство; професионална едукација во библиотечната дејност; членарина на Инфомацискиот систем COBISS.MK; одржување и набавка на компјутерска и друга опрема за COBISS.MK; стручна обработка на публикации, работилници и друго.

² Се однесува на заштита на недвижно културно наследство.

³ Се однесува на заштита на недвижно културно наследство.

⁴ Да се именуваат членовите на тимот и нивните работни задачи.

Дозвола/Конзерваторско одобрение од Управата за
заштита на културното наследство (број и датум)

УП 08-777 од 21.10.2019

Обем на реализација на проектот

Со досегашните истражувања, целосно е истражена една сонда, извршено е детално рекогносцирање и е започнато изготвување на геодетска подлога. Археолошките истражувања продолжуваат понатаму се до крајот на месец ноември односно до 30.11.2019 година.

Опис на реализација на проект

ПРЕЛИМИНАРЕН ИЗВЕШТАЈ
ЗА ПРОЕКТ ПАЛЕОЛИТОТ ВО ИСТОЧНА МАКЕДОНИЈА
СОНДАЖНО ИСТРАЖУВАЊЕ НА ПАЛЕОЛИТСКИОТ ЛОКАЛИТЕ УЗУН МЕРА
СЕЛО МУСТАФИНО

Припремни работи во периодот од 01.10.2019 до 25.09.2019:

Изготвување на геодетска подлога, врз основа на површиниските наоди.

Рекогносцирање, на просторот на површини, кои во претходните години, беа посеани со луцерка и на кои неможвеме да извршиме рекогносцирање, поради густата вегетација.

Археолошки истражувања:

Во периодот од 28.10.2019 до 11.10.2019 беа извршени археолошки истражувања на локацијата Узун Мера во атарот на селото Мустафино. Археолошките истражувања, продолжуваат се до крајот на месец ноември односно до 30.11.2019 година.

Овие истражувања се продолжение на минатогодишните, кога на овој локалитет беа откриени остатоци (камени орудија) од средниот палеолит. Носител на истражувањата е Институтот за Историја и Археологија при Факултетот за Образовни Науки на Универзитетот Гоце Делчев од Штип. Раководители на проектот се Проф. д-р Трајче Нацев, вонреден професор на УГД и д-р Дарко Стојановски, самостоен истражувач. Дел од стручната екипа е и Андреј Мачковски, магистер по Праисторија и

специјалист за палеолитски камени орудија, и Стефанија Сојановска, технички документатор. Исто така во работата учествуваа неколку студенти по археологија на УГД.

Локалитетот Узун Мера се наоѓа помеѓу селата Ерцелија и Мустафино од двете страни на патот што ги поврзува овие две села. Артефакти од средниот палеолит се распослани на површина од околу 1 км² на издигната тераса на левиот брег на р. Немашница. Минатата година сондажно беа истражени три локации на нај издигнатиот дел на теренот (сонда 1-3). Освен на површината, беше констатирано дека палеолитски артефакти од делкан камен се среќаваат во геолошките слоеви до длабочина од 0.6 м. Беше утврдена стратиграфијата на теренот, и покрај малите разлики помеѓу сондите, сепак констатираме дека постои корелација помеѓу слоевите и артефактите од палеолитот на целата територија на локалитетот веројатно припаѓаат на заеднички геолошки и/или антропоген процес.

Целта на годинешните истражувања е детална документација на густината и распространетоста на артефактите на северната половина на локалитетот. Истражувањето и оваа година, е сондажно со димензии на сонда 2.00 X 2.00 м), која заради континуитет од минатата година беше именувана како сонда 5.

При претходни истражувања, камени артефакти наоѓани се на поголема површина од двете страни на локалниот асфалтен пат с. Ерцелија – с. Мустафино. Имено, распространетоста на камените артефакти е приближно определена на поголем простор од околу 100 хектари, источно од малата река Немањица па се до влезот на селото Мустафино, и по околу 500 метри јужно и северно од асфалтниот пат.

При овогодинашните истражувања отворена беше а сонда 5, со димензии 2x2 метри, позиционирана по страните на светот. Истата беше поставена на четириесетина метри северно од асфалтниот пат Ерцелија-Мустафино, по должина на земјениот полски пат, во КП 822/4, во сопственост на Република Северна Македонија. Се работи за првиот полски пат до селото, најблизу до западниот влез во Мустафино. Сондата беше поставена непосредно до земјениот пат, од неговата западна страна.

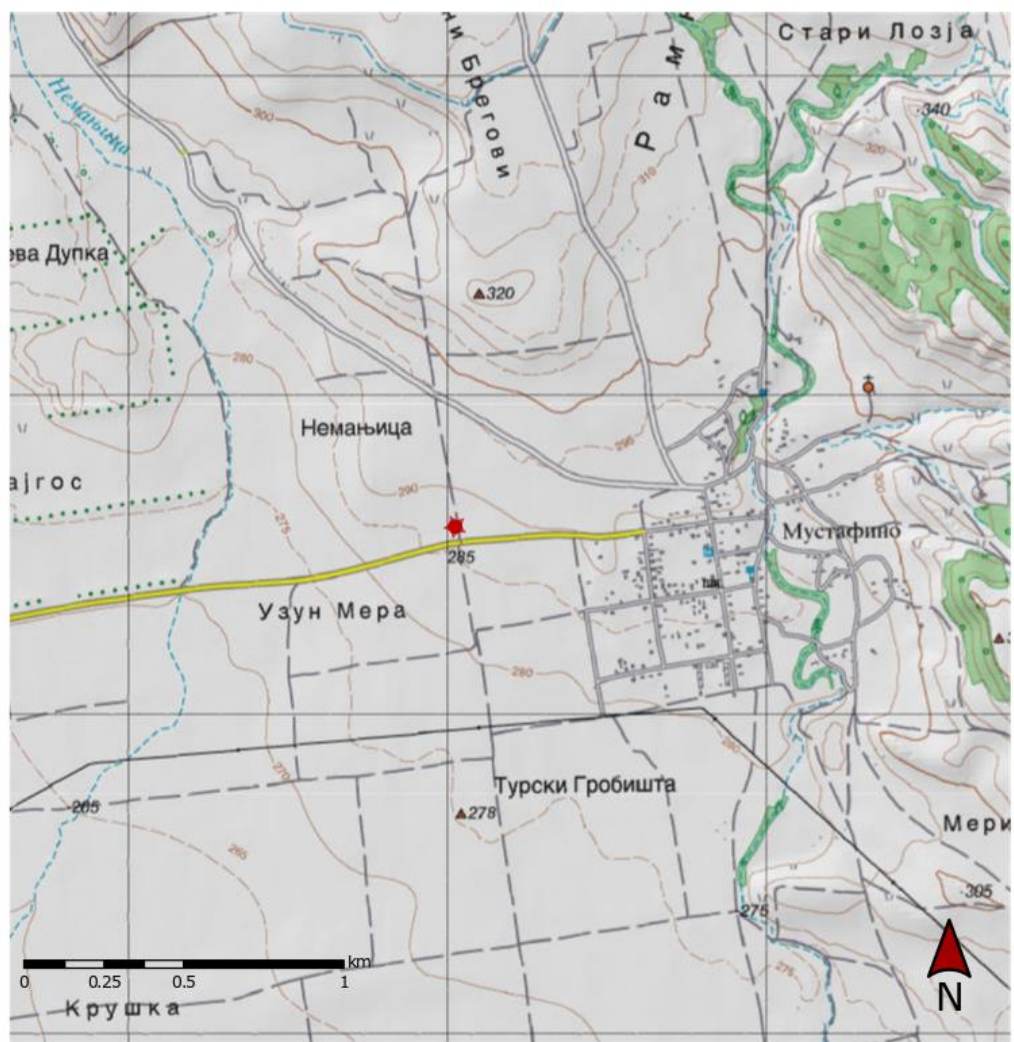
Нивата во која се постави сондата беше свежо изорана, а периодот пред истражувањата беше нагласено сушен. Поради овие фактори, првиот откоп во ровката ораница беше многу лесен, па така за краток период се спуштивме на околу 35-40 сантиметри од плото. Рофкоста на ораницата се покажа како голем проблем во поглед на контролата на вертикалата на профилите во сондата по спуштањето на поголема

длабочина. Низ ораницата во сондата, а и на површината околу сондата, спорадично беа наоѓани парчиња необработена камена суровина (жолт/кафеав јаспис) од која најчесто се изработувани камените артефакти на локалитетот (барем според до сега откриените предмети од претходните истражувања). Во овој рецентент слој/ораница не беа откриени обработени камени орудија нити јадра.

На нехомогена длабочина од околу 37-42 сантиметри од тлото, земјата станува многу цврста и бојата се променува во посветлно кафена во споредба со хумусната ораница над неа. Низ овој слој се јавува ретка камена дробина, во форма на полуаглести до заоблени камчиња со различна големина, кој варира во границите на 3-10 сантиметри, меѓудругото сочинета и од парчиња жолт јаспис. Исто така, низ овој слој на места се јавуваат мали варовнички грутки (0.5-2 cm), највероватно производи на некој педогенетски процес. На длабочина од 39 сантиметри, на граница меѓу ораницата и потврдиот слој пронајден беше еден камен артефакт. Треба да се напомене и дека сите околни полиња беа во голема мера издупчени од легла на глодари, така што и во истражуваната сонда, во североисточниот агол на длабочина од околу 45 сантиметри се појави концентрација од црни семки на растението татула, највероватно таму складирани од некое животно.

На длабочина помеѓу 48 и 53 сантиметри се појавува друг педолошки/геолошки слој, со посветла, жолтеникава боја во споредба со тврдата земја над него. Овој слој е исто така и во голема мера песоклив, а и поровок од тој над него. Ситните каменчиња продолжуваат да се јавуваат и низ овој слој, како и парчиња необработена суровина. На длабочина од 48 сантиметри во северозападниот квадрат низ овој жолтеникав слој откриен е уште еден камен артефакт. Иако се добива впечаток дека ситните камења/дробина стануваат малку поконцентрирани на оваа длабочина (<50cm), сепак во оваа сонда не беше допрен слојот од крупни вулкански заоблени камења, претходно утврден во пониските делови на локалитетот, неколку стотини метри појужно од истражуваната сонда. Поради промената на временски услови во неповолни (дожд, ветер), истражувањата беа времено прекинати.

Избор од релевантна техничка и фотодокументација



Сл. 1. Позицијата на сондата означена е со црвена ѕвезда.



Сл.2 Сонда 5 пред отпочнување со истражување



Сл.3 Сонда 5 во текот на истражувањето



Сл.4 Детал од сонда 5

Заклучни согледувања и прилози

Како прелиминарен заклучок од овогодинешните истражувања, можеме да констатираме дека стратиграфските единици потекнуваат од еден ист геолошки процес – нанос, кој се случил за време на некој од интерстадијалните или интергласијалните фази на Квартер. Овој процес, чиј најверојатен агент е атмосферска вода, донел со себе голема разновидност на вулкански камења кои се погодни за изработка на орудија од страна на палеолитските групи луѓе. Засега останува отворено прашањето дали и артефактите, заедно со суровината биле донесени овде од некој од ридните масиви Север-Североисточно од локалитетот, или орудијата биле изработени на самото место, каде неандерталците затекнале нанос богат со суровини. Со понатамошна анализа на артефактите ќе биде утврдено дали на оваа мала територија се забележуваат типови и форми од повеќе фази на палеолитот, како и нивната концентрација во квадратите во однос на концентрацијата на речните камења користени како

суровина.

Археолошките истражувања, на локалитетот ќе продолжат се до крајот на месец ноември односно до 30.11.2019 година.

ЗАБЕЛЕШКИ!

Полињата во табелата се флексибилни и се приспособуваат во зависност од обемот на текстот.
Образецот го пополнува раководителот на проектот

м.п.

Раководно лице,

Проф.д-р Трајче Нацев

