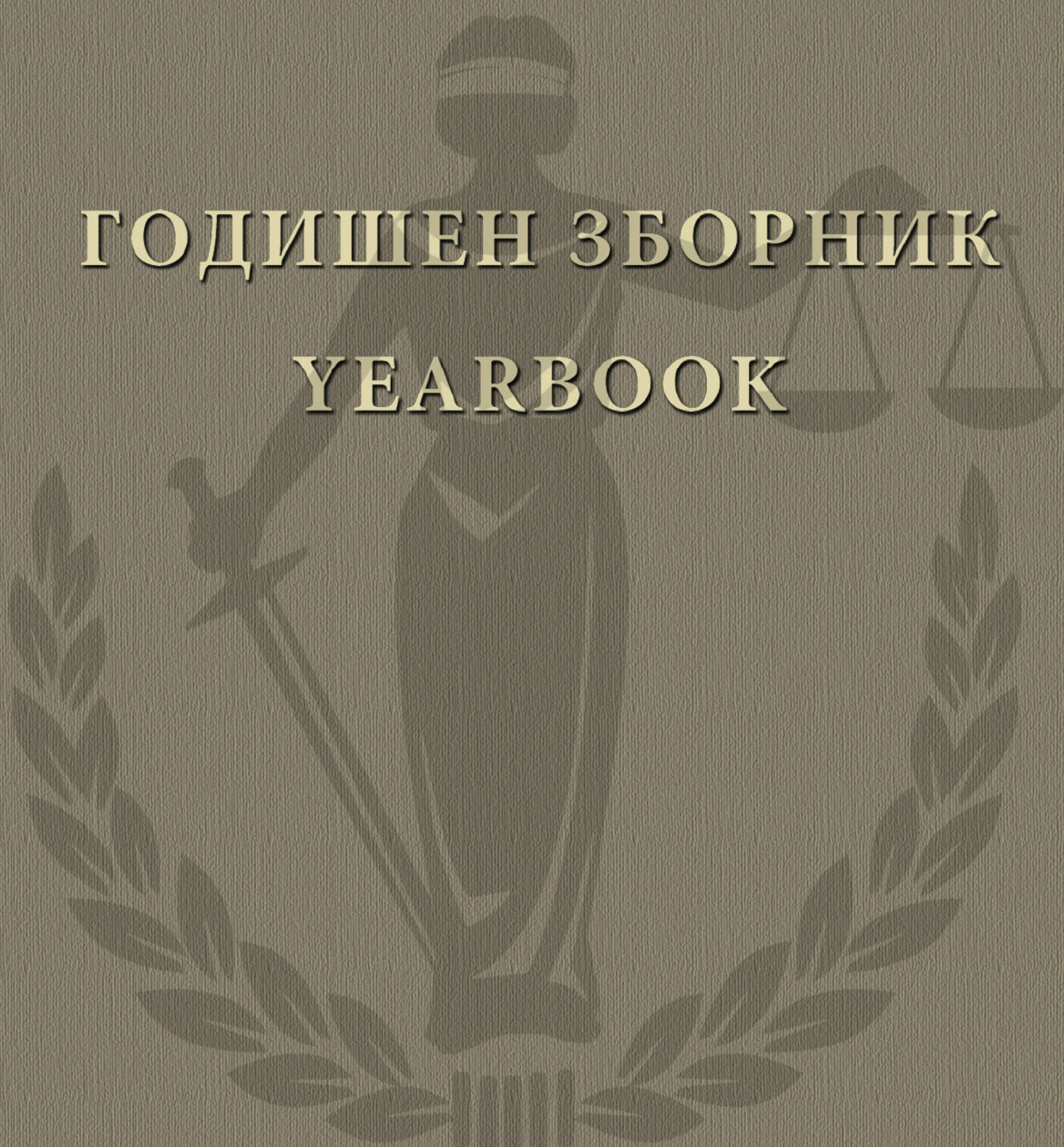


УНИВЕРЗИТЕТ „ГОЦЕ ДЕЛЧЕВ“ - ШТИП
ПРАВЕН ФАКУЛТЕТ



ISSN 1857-8713

ГОДИШЕН ЗБОРНИК
YEARBOOK



ГОДИНА 9

VOLUME IX

GOCE DELCEV UNIVERSITY - STIP
FACULTY OF LAW

**УНИВЕРЗИТЕТ „ГОЦЕ ДЕЛЧЕВ“ – ШТИП
ПРАВЕН ФАКУЛТЕТ**

ISSN 1857-8713



**ГОДИШЕН ЗБОРНИК
2019**

**YEARBOOK
2019**

ГОДИНА 9

VOLUME IX

**GOCE DELCEV UNIVERSITY – STIP
FACULTY OF LAW**



**ГОДИШЕН ЗБОРНИК
ПРАВЕН ФАКУЛТЕТ
YEARBOOK
FACULTY OF LAW**

За издавачот:

Проф. Д-р Олга Кошевалиска
For the publisher:
prof. Olga Koshevaliska, Ph.D

Издавачки совет

Проф. Д-р Блажо Боев
Проф. Д-р Лилјана Гудева – Колева
Проф. Д-р Јован Ананиев
Доц. д-р Ана Никодиновска Крстевска

Editorial Board

prof. Blažo Boev, Ph.D
prof. Liljana Gudeva – Koleva, Ph.D
prof. Jovan Ananiev,
Ph.D Ass. Prof. Ana Nikodinovska Krstevska, Ph.D

Меѓународен програмски комитет

Проф. Д-р Јован Ананиев
Универзитет „Гоце Делчев“ – Штип, Р. Македонија
проф. д-р Јадранка Денкова
Универзитет „Гоце Делчев“ – Штип, Р. Македонија
Проф. Д-р Жан Пол Ленер
Универзитет на Луксембург, Луксембург
Проф. Д-р Аленка Верболе
Универзитет на Љубљана, Словенија
Проф. Татјана Петровна Суспицина
Московска Правна Академија, Русија
Проф. Габриела Белова
Југозападен Универзитет
„Неофит Рилски“ - Бугарија

International Editorial Board

Prof. Jovan Ananiev, Ph. D
University Goce Delcev – Stip, Macedonia
Prof. Jadranka Denkova, Ph. D
University Goce Delcev – Stip, Macedonia
Prof. Jean Paul Lehnrs, Ph. D
University of Luxembourg, Luxembourg
Prof. Alenka Verbole, Ph. D
University of Ljubljana, Slovenia
Prof. Tatjana Petrovna Suspicina, Ph.D
Moscow State Law Academy, Russia
Prof. Gabriela Belova, Ph.D
South West University
“Neofit Rilski”, Bulgaria

Редакциски одбор

Проф. д-р Јован Ананиев
доц. д-р Ана Никодиновска Крстевска
Доц. д-р Борка Тушевска

Editorial Staff

prof. Jovan Ananiev, Ph.D
Ass. Prof. Ana Nikodinovska Krstevska, Ph. D
Ass. Prof. Borka Tushevksa

Главен уредник

Проф. д-р Олга Кошевалиска

Managing editor

prof. Olga Koshevaliska, Ph.D

Одговорен уредник

Доц. д-р Ана Никодиновска Крстевска

Editor in chief

Ass. Prof. Ana Nikodinovska Krstevska

Јазично уредување

Даница Гавриловска-Атанасовска
(македонски јазик)

Language editor

Danica Gavrilovska-Atanasovska
(Macedonian language)

Техничко уредување

Славе Димитров

Technical editor

Slave Dimitrov

Редакција и администрација

Универзитет „Гоце Делчев“ - Штип
Правен факултет
ул. „Крсте Мисирков“ бб
п. фак 201, 2000 Штип
Р. Македонија

Address of the Editorial office

University Goce Delcev – Stip
Faculty of Law
ul. “Krstе Misirkov” BB PO.BOX 201
PO. Box 201, 2000 Stip
R. of Macedonia



СОДРЖИНА :

ЃОРЃИЕВА Дијана и СТОИЛЕВА Зорица ДОКТРИНАТА ЗА ПРАВОСИЛНОСТ НА СУДСКИТЕ ОДЛУКИ ВО АНГЛО-АМЕРИКАНСКИОТ ПРАВЕН СИСТЕМ КАКО ПОСЕБЕН КОНЦЕПТ НА ПРЕКЛУЗИЈА	5
ЈОСИФОВИЌ Ивица РЕГУЛАТИВАТА 2017/1939 ЗА КАНЦЕЛАРИЈАТА НА ЕВРОПСКИОТ ЈАВЕН ОБВИНИТЕЛ: МЕЃУ ЗАСИЛЕНА СОРАБОТКА И ЕДНОГЛАСНОСТ	11
МАЈХОШЕВ Андон и БЕЛОВСКИ Војо ИЗВОРИ НА НА МЕДИУМСКОТО ПРАВО	23
МАКСИМОВА Елена и МАРОЛОВ Дејан ЕТИОЛОГИЈА НА ЖЕНСКОТО ПРЕСТАПНИШТВО	33
ПОП-АРСОВ Петар ЖЕНИТЕ ВО ПОЛИТИКАТА	47
САВЕСКИ Дејан ПРАВНИ АКТИ, МАТЕРИЈАЛНИ ДЕЈСТВИЈА И ПРОПУШТАЊЕ КАКО ПРЕДМЕТ ВО ПОСТАПКАТА ЗА ЗАШТИТА НА ЧОВЕКОВИТЕ ПРАВА ПРЕД УСТАВНИОТ СУД НА МАКЕДОНИЈА И ВО СПОРЕДБЕНОТО ПРАВО	61
ТОДОРОВА Билјана, СТОЈАНОВСКИ Страшко и ДЕНКОВА Јадранка СОЦИЈАЛНА ЗАШТИТА НА ЖРТВИ НА СЕМЕЈНО НАСИЛСТВО И СТАВОВИ НА ЈАВНОТО МИСЛЕЊЕ	77

СОЦИЈАЛНА ЗАШТИТА НА ЖРТВИ НА СЕМЕЈНО НАСИЛСТВО И СТАВОВИ НА ЈАВНОТО МИСЛЕЊЕ

Апстракт: Прашањето на семејно насилство иако во глобални рамки се адресира подлабоко низ историјата, во регионот Југоисточна Европа и во државата практичната примена на неговата превенција во многу начини зависи од традиционалните односи во заедниците. Во трудот се претставува основната нормативна рамка за превенција и заштита на жртвите од семејно насилство, притоа инкорпорирајќи, кривично-правни, граѓански и аспекти на организирање на соодветните институции на државната управа, во прв ред Центрите за социјална работа.

Дополнително, во рамки на трудот е спроведено истражување во почетокот на 2019 година од тим на професори и студенти на Правниот факултет при Универзитетот „Гоце Делчев“ во Штип преку кое се согледуваат основни детерминанти и ставови на јавното мислење за прашања поврзани со семејното насилство.

Клучни зборови: *семејство, насилство, закон, превенција, јавно мислење*

TODOROVA Biljana
STOJANOVSKI Strasko
DENKOVA Jadranka

SOCIAL PROTECTION OF VICTIMS OF DOMESTIC VIOLENCE AND THE RELATED PUBLIC OPINION

Abstract: The issue of domestic violence, although globally addressed more deeply throughout the history, in the South East European region and in our state, the practical application of its prevention depends in many ways on traditional community relations. The paper presents the basic normative framework for the prevention and protection of victims of domestic violence, while incorporating criminal-legal, civil and aspects of organizing the appropriate state administration institutions, primarily the Centers for Social Work.

Furthermore, as part of this paper, a research was conducted in early 2019 by a team of professors and students at the Faculty of Law at Goce Delcev University in Stip, which identifies basic determinants and public opinions on issues related to domestic violence.

Key words: *family, violence, law, prevention, public opinion.*

1. Вовед

Во последниве децении како на меѓународно, така и на локално ниво, забележан е тренд на зголемена законодавна активност во областа на превенција, спречување и казнување на семејното насилство, а особено насилството над жените и децата.

Насилството во семејството¹ претставува кршење на човековите права на жртвите и е пречка за остварување на фундаменталните слободи и права. Тоа е предизвик кој има негативно влијание во секојдневниот живот во многу семејства. Компаративните и емпириските податоци за извршено семејно насилство говорат во прилог на гледиштето дека семејството како основна општествена заедница и како извор на емоционална, социјална и на материјална поддршка за неговите членови, честопати може да се претвори во насилничка средина во којашто длабоко се повредуваат членовите на семејството и нивните човекови права.² Не постои едноставно објаснување за причините за семејното насилство. Ниту, пак, може да се издвои една специфична група во општеството за којашто може да тврдиме аргументирано дека го создава проблемот.

¹ За семејство се смета семејство или заедница на маж и жена, на родители и деца и другите роднини кои живеат со нив и се должни согласно со Законот за семејството да се издржуваат. Според чл. 13, ст.3 од Законот за социјална заштита, Пречистен текст на Законот, „Сл. Весник на РМ“ бр. 148/13.

² Wallace, H., „Family Violence: Legal, Medical, and Social Perspectives“, Allyn & Bacon, 2004, p. 2.

Напротив, феноменот на семејното насилство е присутен во сите сегменти на општеството, без исклучок.³

Македонското општество го карактеризира патријархална структура, што доминантно ги определува нееднаквите односи на моќ меѓу мажот и жената. Традиционално воспоставената родова матрица на машки и женски улоги, доминантната улога на мажот на една страна и инфериорната положба на жената на друга страна, како и општествената перцепција за легитимноста на моќта на мажите, ја определува положбата на жената во семејството и семејното живеење. Историското прифаќање на семејното насилство во македонското општество е детерминирано од социјалните, економските, културните, политичките, моралните и обичајните вредности.⁴

Самиот термин „семејно насилство“ во нашето општество почнува да се пробива во последните неколку години од дваесеттиот век. Промовирањето на семејното насилство започнува во 1994 година, а првите активности на невладиниот сектор се насочени кон препознавање на феноменот во јавноста и кон непосредна помош и поддршка на жените кои се жртви и нивните деца.

Се со цел да се обезбеди сообразност со меѓународните стандарди и препораки во оваа сфера, кои налагаат воведување на сеопфатни законски решенија, односно превенирање и сузбивање на семејното насилство и воведување на привремени мерки за заштита на жртвите, во националното законодавство проблемот на семејното насилство е регулиран како во граѓанското, така и во казненото законодавство.

2. Заштита на жртви на семејно насилство согласно Законот за превенција, спречување и заштита од семејно насилство

За прв пат семејното насилство во националната легислатива е воведено во 2004 год., а во 2008 год. е донесена првата Националната стратегија за заштита од семејно насилство 2008-2011 год.⁵ Потоа е усвоена и втора Националната стратегија за спречување и заштита од семејно насилство 2012-2015 год.

Системот на заштита на жртвите на семејно насилство функционира преку работата на советувалицата за деца и родители жртви на семејно насилство, советувалицата за сторители на семејно насилство, како и воспоставување на регионален Центар за згрижување на лица жртви на семејно насилство (ЦЖСН).

Правната рамка за заштита на жртвите од семејно насилство во граѓанска постапка ја дава првиот системски Законот за превенција, спречување и заштита од семејно насилство кој се донесе за да се создаде сепфатна правна рамка со која системски ќе се унапредат состојбите против семејното насилство кај нас, преку креирање на координиран и интегриран систем во сите подрачја на делување. Овој закон го уредува целосното постапување на институциите, но и здруженијата на граѓани, во превенирање и спречување на семејното насилство и обезбедување заштита на жртвите. Законот е поделен во неколку дела кои ги опфаќаат превенцијата и заштитата од семејно насилство. Како негови цели се преземање на мерки насочени кон превенција и заштита на жртвите на семејно насилство, почитување на основните човекови слободи и права, живот, личен интегритет, недискриминација и родова еднаквост, со должно внимание на интересите и потребите на жртвата.⁶ Овој Закон семејното насилство го дефинира како малтретирање, навредување, загрозување на сигурноста, телесно повредување, полово или друго психолошко, физичко или економско насилство со кое се предизвикува чувство на несигурност, загрозување или страв, вклучувајќи и закани за такви дејствија, спрема брачен другар, родителите или децата или други лица кои живеат во брачна или вонбрачна заедница или заедничко домаќинство, како и спрема сегашен или поранешен брачен другар, вонбрачен партнер или лица кои имаат заедничко дете или се наоѓаат во блиски лични односи, без оглед дали сторителот го дели или го делел

³ Mullender, A., Rethinking domestic violence: The social work and probation response, Routledge, 2002, p. 34.

⁴ „Национална стратегија за спречување и заштита од семејно насилство 2012-2015“, МТСП, достапно на <http://arhiva.mvr.gov.mk/>, посетено на 21.05.2019.

⁵ Која се примени со поддршка на 5-те UN Агенциите (UNDP, UNICEF, UNWOMEN, UNFPA и Светска здравствена организација) и Кралството Холандија. Извор: http://www.mtsp.gov.mk/septemvri-2014-ns_article-so-novite-zakonski-reshenija-nekolku-kratni-merki-vo-suzbivanje-na-semejnoto-nasilstvo-ministerot-za-nspk, посетено на 08.05.2019.

⁶ Член 2.

истото живеалиште со жртвата или не.⁷

Основните принципи на кој се заснова Законот се почитување на достоинството и личниот интегритет на жртвите на семејно насилство, третирајќи го овој проблем како повреда на основните човекови права. Како основни начела предвидени се начелото на итност и одговорност на надлежните институции, интерсекторско постапување и координирање.⁸

Се прави разлика помеѓу видовите на насилство, и тоа: телесно/физичко, психичко, сексуално, економско, родово насилство и демнење.⁹

Телесно/физичко насилство, е секое дејствие на примена на физичка сила или дејствие со кое се нарушува здравјето на жртвата. Во однос на другите видови насилство, физичкото насилство е најлесно да се докаже, затоа што по правило, станува збор за предизвикување видливи повреди. Но, постоење видливи повреди на телото на жртвата не се единствениот показател за физичкото насилство.¹⁰ Други индикатори кои служат за овој вид на насилство се однесувањето на лицето за кое се тврди дека го извршило насилството и начинот на кој тоа однесување го доживела самата жртва. Овој тип на насилство, особено ако се работи за подолг временски период, води не само на повреда и загрозување на интегритетот на жртвата, туку и на многу сериозни ментални страдања и нарушувања. Ова по правило, се најекстремни форми на насилство.

Психичко насилство, е секое дејствие кое предизвикува чувство на страв, загрозеност, вознемиреност или повреда на достоинството и интегритетот на жртвата. Во практиката психичкото насилство е најчестата форма на насилство и е изразено на различни начини. Тоа го загрозува менталното здравје или спокојството на еден член од семејството и најчесто се третира како индикатор или придружник на други форми на насилство. Практично, секоја форма на нечесно, несовесно и злонамерно однесување, што довело до кршење на психолошкиот интегритет, менталното здравје или спокојството на еден член во семејството треба да се квалификува како семејно насилство.¹¹ Заплашување, постojана критика, емоционални закани и обвинувања, вербална злоупотреба, малтретирање и вознемирување се само дел од однесувањето на насилниците, кои можат да послужат како индикатор за психолошко насилство.

Сексуално насилство, е секое дејствие на сексуален акт и сексуално вознемирување врз лице без дадена согласност. Сексуалното насилство се смета за специфична форма на насилство заради што предизвикува специфични последици за жртвата. Психолошката траума што се случува после сексуалното насилство, кое најчесто се подразбира како сексуална злоупотреба, не е единствената можна последица. Може да следат краткорочни или долгорочни емоционални потешкотии, како што се анксиозност, шокирање, интензивен страв и самоубивствени намери, преносливи болести, несакана бременост, престанок на бременост или повреда на фетусот и плодноста.¹²

Економско насилство, е секое дејствие на ограничување или спречување во располагање со лични приходи и финансиски средства, за одржување на заедничкото домаќинство и за грижа на детето, со што се предизвикува економска зависност на жртвата. Економското насилство е една од најчестите форми на семејно насилство и се прави на различни начини. Во потесна смисла, економското насилство се однесува на нееднаквоста и контрола над заедничките ресурси, ограничување на пристап до пари, вработување или образование. Во поширока смисла, исто така, вклучува и оштетување или уништување на имотот на жртвата, како и крадење или оневозможување на располагање со сопствените ресурси или средства.¹³ Најчесто економското насилство може да се препознае по следниве однесувања: одземање или целосна контрола на финансиски средства; забрана за вработување или забрана за одење на работа; користење на финансиски средства или имот на жртвата за лична корист; принудување на жртвата да добие

⁷ Исто, член 3.

⁸ Исто, член 7.

⁹ Исто, член 4.

¹⁰ Lukić, M., Jovanović, S., „*Drugo je porodica: nasilje u porodici – nasilje u prisustvu vlasti*“, Institut za kriminološka i sociološka istraživanja, Beograd, 2001, str. 23.

¹¹ Димовски, Д., Костић, М., *Породица у лавиринту породичног насиља*, Ниш: Правни факултет Ниш, 2013, стр. 109-120.

¹² Mullender, A., p. 45.

¹³ Fawole, O., Economic violence to women and girls: Is it receiving the necessary attention?, *Trauma, Violence, & Abuse*, 9(3), 2008, pp. 167-177.

заем, лажно прикажување на имотот и други.

Родово засновано насилство врз жените означува насилство насочено против жената затоа што е жена или коешто несразмерно ја погаѓа. Насилство над жените е манифестација на историски нееднаквите односи на моќ меѓу жените и мажите, кои доведуваат до доминација и дискриминација на жените од страна на мажите, како и спречување на напредокот на жените во целост. Интензитетот и последиците од насилството врз жените потврдуваат дека насилството е еден од клучните општествени механизми со кој што жените се принудуваат да бидат во подредена положба во однос на мажите.

И, најпосле демнење, е намерно повторено заканување кон жртвата, кое предизвикува истата да се плаши за својата безбедност.

Погоре објаснетите изрази/форми на насилство кои се разработени во Законот, претставува новина во препознавање на формите на семејно насилство во националната правна рамка.

Позитивна промена е и дефинирањето на блиските лични односи како лични односи меѓу лица што се или биле во партнерски односи, без притоа да се бара тие односи да бидат исклучиво меѓу маж и жена.¹⁴ Со ова се оди чекор понапред во заштитата на жртвите на семејно насилство од истополови партнерски односи, со што се исполнува забраната за дискриминација врз основа на сексуална ориентација во заштитата од семејно насилство. Законот го утврдува и правото на придружник на жртвата, која може да избере лице што ќе ја придружува во постапките. Придружникот може да биде кое било возрасно лице, освен лицето што е сторител на семејното насилство во постапката. Придружникот ѝ помага на жртвата во заштитата на нејзиниот интегритет во постапките пред службените лица и институциите, помага да се најде решение за нејзиниот случај и ѝ обезбедува поддршка. Во практика оваа одредба се почитува од страна на институциите и судовите и придонесува за поголема сигурност на жените жртви при остварување на заштитата. Според искуствата на здруженијата на граѓани, правото на придружник се почитува и од страна на судовите во постапките за изрекување привремени мерки за заштита од семејно насилство.¹⁵ Согласно законодавството, следењето на спроведувањето на изречените привремени мерки е во надлежност на ЦСР. Извршувањето на привремените мерки кои се однесуваат на забрана за заканување, малтретирање, комуницирање, приближување, напуштање на домот и одземање на огнено оружје кое насилникот го поседува е обврска на полицијата која е надлежна според местото на живеење на жртвата. Полицијата има обврска да го извести судот за спроведувањето на привремената мерка. Извештајот, исто така, се доставува и до ЦСР кој е надлежен за следење на извршувањето на мерката.

Превенцијата за спречување и намалување на семејното насилство е обврска на МТСП, Министерството за здравство, Министерството за внатрешни работи, Министерството за образование и наука, Министерството за правда, единиците на локалната самоуправа, но и на здруженијата на граѓани.¹⁶ Понатаму, единиците на локалната самоуправа, во доменот на превенција и спречување на семејното насилство, треба да им обезбедуваат заштита на жртвите во заедницата, да воспоставуваат центри за згрижување, советувалишта за жртви и советувалишта за сторители на семејно насилство, советувалиште за родители и деца, советувалиште за брак и семејство и други форми за згрижување и помош на жртвите, како и локални СОС-линии.¹⁷

3. Заштита на жртви на семејно насилство согласно Законот за социјална заштита

За превенција на семејното насилство, но и за рехабилитација на жртвите на семејно насилство и реинтеграција на семејството, важна улога има и системот на социјална заштита. Особено важен закон што е тесно поврзан со системот на заштита на жртвите на семејно насилство е Законот за социјална заштита. Со него се утврдуваат правата на финансиска поддршка на жртвите на семејно насилство и згрижувањето на жртвите во засолништа. Социјална заштита се обезбедува како систем на мерки и активности чија цел е спречување и надминување на основните социјални

¹⁴ Законот за превенција, спречување и заштита од семејно насилство, член 4.

¹⁵ Национална мрежа против насилство врз жените и семејно насилство, „Извештај од мониторингот на спроведувањето на Законот за превенција, спречување и заштита од семејно насилство“, достапно на: http://www.glasprotivnasilstvo.org.mk/wp-content/uploads/2016/12/Monitoring-na-zakon-za-SN_final.pdf, пристапено на: 24.05.2019.

¹⁶ Законот за превенција, спречување и заштита од семејно насилство, член 17.

¹⁷ Исто, член 23.

ризични на кои е изложен граѓанинот во текот на својот живот, за намалување на сиромаштијата и социјалната исклученост како и за јакнење на неговиот капацитет во поглед на сопствената заштита.¹⁸ Обезбедувањето на социјална заштита на лицата кои имаат потреба од истата се врши преку преземање на мерки за социјална превенција, вонинституционална и институционална заштита и парична помош од социјална заштита.

Преку вонинституционалната заштита која се остварува во или преку ЦСР се опфатени следниве права: Прва социјална услуга на корисници на социјална заштита; Помош на поединец; Помош на семејство; Дневно и привремено прифаќање и згрижување како помош на поединец и семејство; Сместување во згрижувачко семејство; Сместување во мал групен дом; Организирано живеење со поддршка.

Парична помош од социјална заштита за лица кои се жртви на семејно насилство се обезбедува како еднократна парична помош. Таа се доделува на лице или семејство кое се нашло во положба на социјален ризик, како и на лице и семејство заради претрпена природна непогода или епидемија и подолго лекување во здравствена установа. Износот на еднократната парична помош може да изнесува до 15.000 денари за потребите на лице - жртва на семејно насилство за обезбедување на итна заштита и згрижување, а 12.000 денари за лице - жртва на семејно насилство за остварување на право на здравствена заштита и медицински третман.¹⁹ Согласно Законот за социјална заштита, право на здравствена заштита има лице-жртва на семејно насилство за кое се превзема мерка на заштита согласно со Законот за превенција, спречување и заштита на семејно насилство.²⁰

Социјални услуги кои се обезбедуваат на лицата кои се жртви на семејно насилство, а во согласност со Законот за социјална заштита се психо-социјална поддршка за жртви на семејно насилство и психо-социјален третман на сторители на семејно насилство.²¹ Услугите на советување опфаќаат советодавна работа, советуваљшна работа, со цел превенирање, ублажување и надминување на последиците од настанатите социјални проблеми на поединец и семејство. Понатаму со законот се нуди и услугата за привремен престој со која се обезбедува заштита на лица кои се наоѓаат во кризна состојба и стручна помош заради надминување на состојбата и нивна социјална интеграција. Како корисници на оваа услуга, покрај другите, можат да бидат и жртви на семејно насилство и родово базирано насилство. Во продолжение ќе се објаснат правата од социјална заштита на жртви на семејно насилство преку улогата на ЦСР.

4. Улога на ЦСР во заштита на жртви на семејно насилство

Во нашиот правно-институционален систем, кога станува збор за правна и социјална заштита на семејства и деца, централно место зазема ЦСР. Тој претставува јавна установа за социјална заштита, односно орган за старателство овластен и специјализиран за обезбедување правна заштита на семејството и сите негови членови кои имаат потреба од социјална односно правна помош. Како јавни овластувања, ЦСР ги врши следните работи: решава за правата од социјална заштита, решава за работите утврдени со семејно-правните прописи, постапува по работите утврдени со кривично-правните прописи, врши други работи утврдено со закон.

За случаи за постоење на насилство во семејството ЦСР најчесто дознава преку барање на било кој член на семејството за признавање на некое од правата од областа на социјалната заштита (материјална помош, сместување во установа за социјална грижа).

При спроведување на социјалната заштита и стручната работа, ЦСР: открива, следи и проучува социјални појави и проблеми, применува и спроведува соодветни облици на социјална заштита и непосредно помага на граѓанин, семејство или група на население, ја развива превентивната работа, развива и спроведува вонинституционални облици на социјална заштита, поттикнува, организира и координира волонтерски на граѓани, нивни здруженија, хуманитарни организации, организации во спроведување на програми за социјална заштита, врши и други работи утврдени со закон.

¹⁸ Исто, член 2.

¹⁹ Закон за социјална заштита, чл. 62.

²⁰ Исто, член 66.

²¹ Исто, член 73.

Обврска за преземање мерки за заштита имаат ЦСР секогаш кога имаат сознание дека над некое лице е сторено семејно насилство. ЦСР применува мерки за заштита на жртвите на семејно насилство, согласно Законот за превенција, спречување и заштита од семејно насилство и Законот за социјална заштита. При остварување на заштитата на жртвите приоритет се дава на вонинституционалните форми на заштита.

За заштита на жртвите на семејно насилство ЦСР ги презема следниве мерки: сместување во центар за лица - жртви на семејно насилство; соодветна здравствена заштита; соодветна психо - социјална интервенција и третман; психо - социјален третман во советувалиште; помош на семејството за редовно школување на дете; правна помош и застапување, и економско јакнење на жртвата преку нејзино активно вклучување на пазарот на трудот.²²

Сместување во центар за лица – жртви на семејно насилство може да биде основан како установа или како организациски дел на соодветна установа. ЦЖСН обезбедува дневно и привремено прифаќање и згрижување на овие лица, што може да трае најмногу три месеци, со можност за продолжување за уште три месеци, а во исклучителни случаи за уште шест месеци. Сместување во центар за лица кои се жртви на семејно насилство се презема како мерка за заштита во случај кога за лицето-жртва на семејно насилство е утврдено дека постои сериозна опасност и закана по животот и здравјето, заради примена на физичка сила, закана или заплашување од друг член од семејството, а при отсуство на ресурси во семејната средина за прифаќање на жртвата и нејзините деца.

Спроведувањето на оваа мерка се врши согласно со заклучокот на стручниот тим и решението на месно надлежниот центар за социјална работа за упатување на лицето-жртва на семејно насилство во центар за лица - жртви на семејно насилство. Сместување на лицето-жртва на семејно насилство во центар за лица-жртви на семејно насилство го спроведува стручен работник од ЦСР, кој покрај решението за сместување, доставува и наод и мислење на стручен тим и план за индивидуална работа со лицето.

По сместувањето на лицето жртва на семејно насилство во центар за лица кои се жртви на семејно насилство, стручниот работник изготвува план за преземање на други мерки за заштита, како би се создале услови за што побрзо враќање на сместеното лице во неговата претходна средина.²³

Принципи врз основа на кои работи ЦЖСН (засолниште) се:²⁴ родова перспектива и недискриминација; итност и должно внимание; ефикасна заштита; почитување на интегритетот и достоинството; одговорност и професионалност во постапувањето; должно внимание на правата, интересите и потребите на жртвата; тајност, доверливост при размена на податоците; сигурност, безбедност на жртвата и избегнување на дополнителна виктимизација; доброволност, партиципативност и согласност на жртвите за престој и вклучување во активностите на Центарот за жртви на семејно насилство/засолништето.

Упатувањето во ЦЖСН/засолништето може да биде од: ЦСР, невладината организација и полиција. ЦЖСН обезбедува дневно и привремено прифаќање и згрижување на возрасни и деца-жртви на семејно насилство, кое може да трае најмногу три месеца со можност за продолжување за уште три месеца, дава советодавни услуги, услуги во врска со исхрана, дневен престој, згрижување, одржување на хигиена и културнозабавни активности. За специфични случаи по процена на ЦСР, сместувањето во центарот за лица кои се жртви на семејно насилство може да продолжи најмногу за уште шест месеца.

Критериуми за сместување на жртви на семејно насилство во Центар за жртви/засолниште се: отворена опасност и закана за животот и здравјето на жртвата, заради примена на физичка сила, закана или заплашување од друг член на семејството и отсуство на ресурси во семејната средина за прифаќање и ургентно и безбедно згрижување на жртвата на семејно насилство (и

²² Закон за превенција, спречување и заштита од семејно насилство, член 18.

²³ „Правилник за начинот на спроведување и следење на изречените мерки за заштита на семејството и лицата-жртви на семејно насилство преземени од центарот за социјална работа и за начинот на следење на привремените мерки изречени од судот“, „Сл. Весник на РМ“ бр. 17/15.

²⁴ „Правилник за нормативите и стандардите за основање и започнување со работа на установи за социјална Заштита“, Центар за лица-жртви на семејно насилство, „Сл. Весник на РМ“ бр.33/07.

евентуално децата).²⁵

За згрижување и обезбедување на привремен престој на жртви на семејно насилство од 1995 год. во РСМ функционира Шелтер центар. Тоа се привремени сместувалишта каде може жртвата да остане доволно долго и да се поврати емоционално и физички. Во него се сместуваат жени и деца жртви на насилство, во период од 1 до 12 месеци. Во шелтерот работи обучен тим, составен од правник, социјален работник, психолог и негувателки. Тие се безбедни објекти кои се наоѓаат на тајни локации, за да им се обезбеди на жртвите потполна безбедност. Престојот во засолништата е бесплатен за корисниците и нивна цел е во атмосфера на сигурност на жртвите да им се овозможи одмор, можност да се опуштат, добиваат внимание и ургентна помош која им е потребна (медицинска, психолошка и помош во поврзувањето со другите институции: суд, правно советувајќиште, ЦСР, полиција, здравствени установи, училишта). Контактите помеѓу таткото и децата ги регулира Општинскиот суд кој донесува решение за видување. Во заедниците каде што формалните заштитни објекти не постојат, преку програми за семејно насилство / сексуален напад се обезбедуваат засолништа со алтернативни средства.

Од делокругот на работите од социјалната заштита, а кои се однесуваат на семејното насилство, на здружение на граѓани може да му се довери обавување на социјална услуга во дневно и привремено прифаќање и згрижување на корисници на социјална заштита во дневен центар за жртви на семејно насилство. Исто така, дадена е можност здруженија на граѓани од областа на социјалната заштита да се регистрираат во регистар кој го води МТСП, со цел одредени социјални услуги да им се делегираат со делумно финансирање од негова страна.

Здравствена заштита на жртви на семејно насилство - Соодветна здравствена заштита за лицето кое е жртва на семејно насилство се обезбедува од страна на стручното лице во ЦСР, со тоа што на жртвата и се помага да го оствари правото на здравствено осигурување, односно здравствена заштита и доколку е потребно и соодветен медицински третман. Кога лицето кое е жртва на семејно насилство не е здравствено осигурано и нема средства за егзистенција, стручното лице презема мерки лицето кое е жртва на семејно насилство да добие еднократна парична помош од ЦСР, а во согласност со Законот за социјалната заштита²⁶, како би можело да обезбеди соодветна здравствена заштита. Како резултат на пролонгирана физичка и психолошка злоупотреба, кај жртвите на семејно насилство постојат сериозни последици кои се јавуваат во форма на болест и ментални проблеми. Анкетите покажуваат дека жртви на семејно насилство се во три пати поголем ризик од добивање некоја болест од оние кои немаат такви искуства. Здравствените установи и медицинските работници имаат двојна улога во борбата против семејното насилство. Прво, тие се во позиција да често први го откриваат физичкото, сексуално и психолошко насилство, во моментот кога жртвата доаѓа на редовен преглед или бара медицинска помош (без разлика дали поради повреди и тешкотии предизвикани од семејно насилство, или поради некоја друга причина). Втората улога на здравствените институции, која е од голема важност за превенција на насилството, е да се документираат повредите на жртвата, кога насилството е веќе пријавено. Ако се сомневаат во семејно насилство, лекарите и другите здравствени работници се должни прво да ја пружат потребната медицинска помош на жртвата, потоа да ги документираат повредите (да издадат медицински извештај со опис на повредите на жртвата), а потоа да го пријават случајот до полицијата или до ЦСР. Покрај тоа, тој обезбедува директен доказ за стореното дело насилство и злоупотреба, што може да биде од огромно значење за судскиот процес и затоа документирање на повреда на здравствена установа, треба да биде обучен работник.

При давање на здравствена услуга Здравствените работници во случај на сомневање за сторено семејно насилство соработката со надлежните институции и здруженија ја остваруваат на следниот начин: Здравствениот работник по земената анамнеза, извршениот преглед и/или дадена здравствена услуга или друг медицински третман на жртвата, издава соодветна медицинска документација за констатираната повреда, траума или друг наод за семејно насилство, при што извршената здравствена услуга и издадената медицинска документација за жртвите е бесплатна и за тоа писмено ги известува центарот и полицијата кои пополнуваат пријава согласно закон. Во случај кога жртвата е донесена во здравствена установа преку службата за итна медицинска

²⁵ „Стандарди и процедури за работа на центар за лица жртви на семејно насилство (засолниште)“, 2018, <http://www.mtsp.gov.mk/content/word/dokumenti/dokumenti%202018/standardi/zasolniste.pdf>, посетено на 21.05.2019

²⁶ Член 84.

помош или од друго лице, здравствениот работник зема анамнеза, врши преглед при што обрнува внимание на повредите, траумата и целосната состојба на пациентот и дава соодветна здравствена услуга, и во случај на сомнение на актуелни и претходни повреди, трауми или други наоди кои укажуваат на семејно насилство писмено го известува центарот, евидентира во медицинската документација и пополнува пријава. Здравствениот работник по земената анамнеза, извршениот преглед и/или дадена здравствена услуга или друг медицински третман од кој произлегува сомнение за семејно насилство, а кога жртвата е дете, лице со намалена односно одземена деловна способност, веднаш контактира и повикува стручни лица од центарот за понатамошна итна заштита на детето (согласно Протоколот за постапување во случаи на злоупотреба и занемарување на деца), односно лицата со намалена или одземена деловна способност. Здравствениот работник на писмено барање на надлежните органи ја доставува целокупната документација која е од значење за разрешување на случајот и поведување на постапки против сторителот. Здравствениот работник при постапување во случаи на семејно насилство, како и при извршувањето на привремената мерка за заштита, согласно закон, ја информира жртвата за правата, за натамошниот третман и начинот на остварување на здравствената заштита и другите форми на заштита во интегрираниот систем на заштита во други релевантни установи. Здравствениот работник при постапување во случаи на семејно насилство, како и при извршувањето на привремената мерка за заштита, согласно закон, ја информираат жртвата за правата и услугите за поддршка на жртвата на семејно насилство (здравствена услуга, придружник, право од социјална заштита, бесплатна правна помош и друга потребна услуга), како и за начинот на остварување на услугите, во текот на целиот временски период од отпочнување на постапката до нејзиното завршување.²⁷

Секоја здравствена установа е должна за проблемот со семејното насилство ги информира своите корисници, го едуцира својот персонал и на тој начин создава можност за реализација на задачи од областа на откривање, документирање, известување и следење насилство во семејството, а пред сè помага и ја поддржува жртвата на насилство.

Психо – социјална интервенција и третман на жртвите на семејно насилство се обезбедува преку давање на првична кризна интервенција за помош на жртвата на семејно насилство, советодавна помош од стручен работник и советувајќи интердисциплинарна тимска работа.

Психо – социјален третман во советувајќиште се спроведува со упатување на лицето-жртва на семејно насилство во советувајќиште, со негова согласност и по утврдена потреба за специфична стручна помош и третман во соодветното советувајќиште, согласно со утврдената листа од страна на МТСП.

Помош на семејството за редовно школување на дете - За спроведување на мерката редовно школување, ЦСР презема потребни мерки детето да се вклучи или да продолжи да посетува редовно образование, обезбедува училишен прибор и презема други дејствија потребни во оваа насока.

Правната помош и застапување на жртвите на семејно насилство пред надлежните органи и суд - Правната помош ја обезбедуваат стручните лица во ЦСР и во здруженијата. Правото на бесплатна правна помош, жртвата го остварува согласно со Законот за бесплатна правна помош.²⁸ Согласно него, за жртвите на семејно насилство, барањето за бесплатна правна помош може да биде одобрено во сите судски и управни постапки, доколку со него се решава прашање од интерес за жртвата на семејно насилство, и тоа за права од областа на социјалното, здравственото, пензиското или инвалидското осигурување, работните односи, заштитата на деца, заштитата од казниви дела и имотно-правните прашања.

Економско јакнење на жртвата преку нејзино активно вклучување на пазарот на трудот - ЦСР, во соработка со Агенцијата за вработување - надлежниот центар за вработување, презема меки за економско јакнење на жртвата преку нејзино активно вклучување на пазарот на трудот. ЦСР, во рок од седум дена од отпочнување на постапката, ја известува Агенцијата за вработување - надлежниот центар за вработување, за потребата за вклучување на лицата - жртви во активните мерки за вработување. Агенцијата за вработување е должен во рок од три дена по добиеното известување да ја повика жртвата за отпочнување на постапка за вклучување во

²⁷ Глава III Соработка во областа на здравствената заштита, „Протокол за меѓусебната соработка на надлежните институции за заштита и спречување од семејно насилство“, „Сл. Весник на РМ“ бр. 143/15.

²⁸ Закон за превенција, спречување и заштита од семејно насилство, член 27.

активни мерки и политики за вработување, обуки, посредување при вработување, мотивација, стекнување на основни вештини, да изготви индивидуален план за вработување за жртвата, да и овозможи достапност на информации за слободни работни места, а се до нејзиното вработување. Одговорното лице од Агенцијата за вработување е должен најмалку еднаш месечно да оствари контакт со жртвата заради спроведување на индивидуалниот план за вработување, се до нејзиното вработување.²⁹

5. Ставови на јавното мислење

5.1 Методологија на истражувањето

Анкетното истражување е спроведено во периодот март/април 2019 година со учество на студенти во прва година, генерација 2018-2019 година, како дел од предметните активности по предметите Социологија на правото и Граѓанско општество, под менторство на проф. д-р Страшко Стојановски.

Во рамките на анкетното истражување се опфатени вкупно 130 испитаници на возраст над 18 години, според различна структура (пол, возраст, образование, етничка и религиска припадност, урбано-рурален карактер, социјален статус и сл.), од Источниот и Југоисточниот плански регион на Македонија.

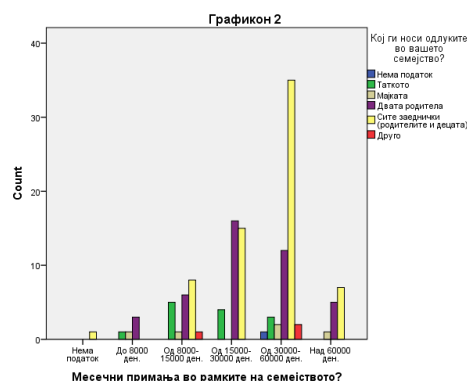
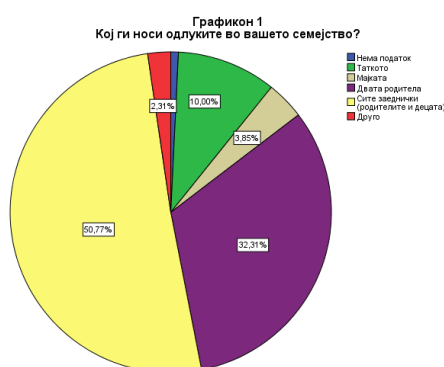
Анкетниот прашалник опфаќа вкупно 27 прашања, од кои 9 прашања се однесуваат на независната варијабла и општи податоци за испитаникот, 17 прашања се затворени прашања кои се однесуваат на проблемот на истражувањето и 1 отворено прашање.

5.2 Резултати од истражувањето

Првиот сет на прашања се однесуваат на општи ставови за поставеноста во македонските семејства и прашања поврзани со партиципативност при донесување на одлуки, семејна инклузија и евентуални санкции.

На прашањето, *кој ги носи одлуките во вашето семејство?*, најголем дел од испитаниците или 50,77% одговориле дека тоа се сите членови, односно и родителите и децата. Значителни 32,31% одговориле дека тоа се само родителите. За 10% од испитаниците одговорот упатува дека одлуките ги донесува таткото, а 3,85% тврдат дека тоа е мајката (Графикон 1). Од ова прашање може да се претпостави дека најголемиот дел од семејствата функционираат на примесите на современите демократски семејства, иако значителен е бројот на истите, во кои монополот на одлучување е сконцентриран кај едниот или двата родители. Доколку се направи вкрстување според возраста на испитаниците забележливо е дека со нејзиното зголемување се зголемува и перцепцијата дека во донесувањето на одлуките учествуваат едниот или двата родители, со намалување на партиципативноста на помладите членови, додека според социјалниот статус, јасно може да се забележи дека со неговото намалување расте улогата на таткото или двата родители (Графикон 2).

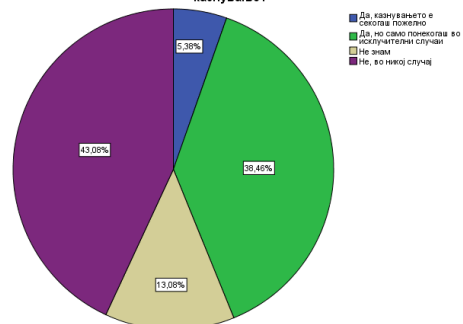
Традиционалниот статус на семејството сепак се одразува во тврдењето дека традициите и обичаите се многу важни при донесувањето на одлуките во рамките на семејството. Притоа, со потполно се согласувам одговориле 24,62%, делумно се согласувам 42,31%, а не се согласувам и воопшто не се согласувам кумулативно само 23,84% од испитаниците.



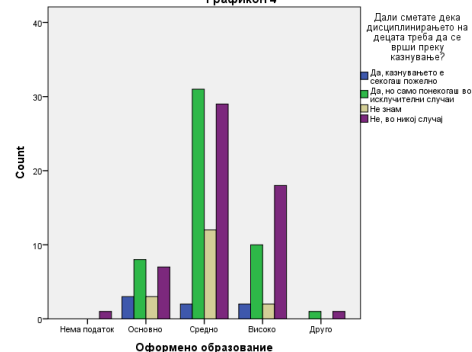
²⁹ Исто, член 28.

На прашањето дали испитаниците сметаат дека дисциплинирањето треба да се врши преку казнување постои поделен поглед. 43, 8 % воопшто не го оправдуваат казнувањето како метод на дисциплинирање во семејството, додека за високи 38, 46 % тоа е оправдано во исклучителни ситуации (Графикон 3). Испитаниците од машки пол и највозрасните категории над 65 години, се најсклони да оправдуваат делумно казнување. Она што очигледно произлегува од истражувањето е дека со зголемувањето на образованието на испитаниците се намалува поддршката на секаков облик на казнување, па дури тоа било и во исклучителни ситуации (Графикон 4).

Графикон 3
Дали сметате дека дисциплинирањето на децата треба да се врши преку казнување?



Графикон 4



Според одговорите на испитаниците најчест облик на казнување е ограничување на забава и излегување (Графикон 5), но постои диверзитет во одговорите кога ќе се извршат соодветни вкрстувања според различни критериуми. Така, испитаниците од женски пол за разлика од испитаниците од машки пол, двојно повеќе сметаат дека е застапено физичкото казнување. Претпоставките одат во насока или дека во поголем обем тие се јавуваат како жртви на физичко насилство, или во случаи на казнување од родител на деца, тие почесто се јавуваат како сторители на ваков облик на тешко казнување. Според возраста, втор избор за најчест облик на казнување за испитаниците од 18 до 25 и оние од 36 до 50 годишна возраст се ограничувањата на социјалните мрежи, втор најчест избор на казна за испитаниците од 26 до 30 и од 50 до 65 годишна возраст е ограничување на финансиски средства, додека кај највозрасните над 65 годишна возраст прв избор за најчеста казна е физичкото казнување или тепање. Последниот тип на казна е втор по застапеност кај испитаниците со оформено основно образование, кај оние со оформено средно образование втор избор за најчеста казна е ограничување на социјалните мрежи, а кај испитаниците со оформено високо образование втор избор на најчеста казна е ограничување на финансиските средства. Ограничувањето на финансиските средства, забавата и излегувањето се најчест избор за казнување кај пониските социјални слоеви со месечни примања во семејството до 15 000 денари, кај средно-високиот слој со примања до од 30 00 до 60 000 денари покрај ограничување на забава, втора најпреферирана казна е ограничувањето на социјалните мрежи, кај одговорите од средно-нискиот слој со примања до 30 000 денари најчесто застапени се ограничување на забава и излегување и физичко казнување, додека кај испитаниците од највисокиот социјален слој со месечни примања над 60 000 денари најзастапени видови на казнување се ограничување на забава и излегување и вербалното казнување.

Од последно иснесеното можеме да претпоставиме дека физичкото казнување е позастапено низ перцепциите на женскиот пол, највозрасните лица над 65 годишна возраст, лицата со низок степен на образование, како и средно-нискиот слој со месечни примања во семејството од 15 до 30 илјади денари. Кај помладите категории присутна е перцепцијата за ограничување на социјалните мрежи како форма на казнување, додека кај средните возрасни категории и кај најнискиот социјален е присутно ограничувањето на финансиските средства како форма на казнување. Изненадувачки е присуството на вербалното казнување кај највисоките социјални слоеви, што упатува на психичко насилство и вознемирување како облик на санкција.

Сепак, за најголемиот број на испитаници физичкото насилство не се оправдува во никој случај (76, 92 %), а за 13, 08 % тоа е оправдано само во исклучителни случаи (Графикон 6).



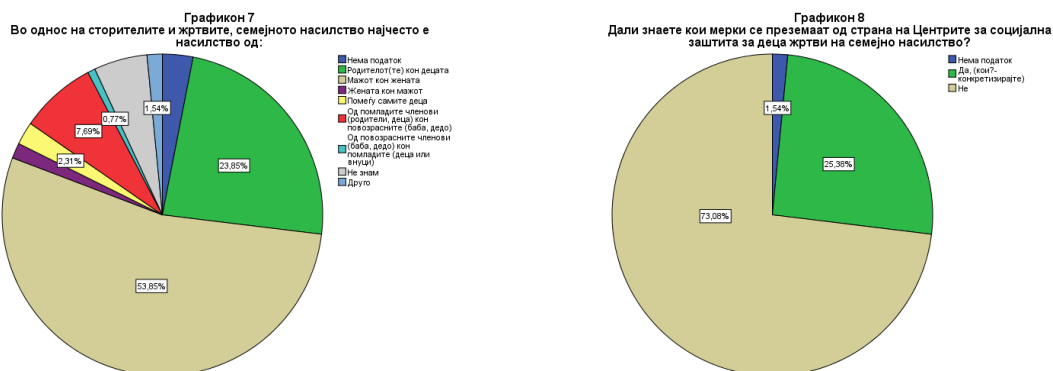
Следниот сет на прашања поконкретно се однесува на семејното насилство. Во рамките на истите се утврдуваат перцепциите на граѓаните за тоа што претставува семејното насилство, степенот на запознаеност, нормативната рамка, како и категориите кои се подложни на семејно насилство.

Високи 86, 15 % од испитаниците тврдат дека се запознаени што претставува семејното насилство. Најголем дел од испитаниците, или 92, 31 % тврдат дека семејното насилство подеднакво се однесува и на физичко, но и на психичко насилство.

На прашањето дали испитаниците слушнале за случај на семејно насилство во нивното пошироко опкружување (населба или град), потврдно одговориле 69, 23 %. За случај на семејно насилство во потесното опкружување (роднини, пријатели, соседи) слушнале 27, 69 % од испитаниците, додека само 9, 23 % тврдат дека семејно насилство се случило во нивното семејство. Овој сет на прашања укажува на табуизацијата на семејното насилство, по претпоставка дека основната причина за непознавањето во потесната средина е можноста за стигматизација и социјално исклучување. Сепак, според добиените резултати, може со сигурност да се претпостави дека 1 од 10 граѓани биле или сеуште се подложни на семејно насилство, со можност да се искачи на 4 од 10 граѓани доколку се работи за најниските социјални слоеви со месечни примања во семејството до 8 000 денари.

Според возрасните категории, 27, 69 % од испитаниците одговориле дека најчесто подложни на семејно насилство се деца и тинејџери од 10 до 18 годишна возраст, а за 26, 92 % од испитаниците тоа се децата до 10 годишна возраст. За испитаниците вработени (без разлика да ли се работи за јавен или приватен сектор), најподложни на семејно насилство се младите од 18 до 35 годишна возраст, за невработените најподложни се децата и тинејџерите од 10 до 18 годишна возраст, додека за студентите средношколците и пензионерите најподложни на семејно насилство се децата до 10 годишна возраст.

Во однос на сторителите и жртвите на семејното насилство, најголем дел од испитаниците или 53, 85 % тврдат дека тоа е насилство од мажот врз жената, за 23, 85 % од испитаниците најчесто семејното насилство претставува насилство од родителот(те) кон децата, а за 7, 69 % од испитаниците тоа е насилство извршено од помладите членови на семејството (деца или родители) кон повозрасните (родител, баба или дедо) (Графикон 7).



Испитаниците од машки пол за разлика од оние од женски, речиси двојно повеќе сметаат дека постои насилство од родителите кон децата, но и од помладите членови кон повозрасните, додека кај женскиот пол апсолутно доминира насилство од мажот кон жената. Висока доминација на ставот за постоење на насилство врз жената имаме кај средните категории на население на возраст од 36 до 65 години, за разлика од помладите и највозрасните. Кај испитаниците на возраст над 65 години, втор избор, по семејно насилство од мажот кон жената е насилството од помладите кон повозрасните членови на семејството.

Иако најголем дел од испитаниците или 50, 77 % тврдат дека знаат каде можат да пријават семејно насилство, истите најчесто ја немаат посочено соодветната институција во дополнителното отворено прашање. Сепак високи 46, 93 % од испитаниците одговориле дека не знаат каде може да пријават семејно насилство. Ова упатува на претпоставката дека за добра превенција и спречување на семејното насилство, како и конкретно справување со истото, потребно е поголемо информирање на граѓаните за работата на соодветните институции. На ова се надополнува и прашањето кое се однесува на запознаеноста на испитаниците со работата на центрите за социјална работа. Високи 73, 08 % тврдат дека не знаат кои мерки може да се превземат од центрите за социјална работа, а во насока на заштита на деца жртви на семејно насилство (Графикон 8).

Дополнително како проблем се јавува неподготвеноста на пошироката заедница да ги прифати жртвите на семејното насилство. 56, 46 % потполно, а 26, 92 % делумно се согласуваат со тврдењето дека жртвите на семејното насилство не го пријавуваат истото поради срам и страв од потсмев и осуда од опкружувањето (врсници или заедницата). Чувството за осуда од заедницата најмногу е изразено кај најмладите (од 18 до 25 години) и највозрасните категории (постари од 50 години и особено пензионерите).

Со цел да се детерминира степенот на информираност на испитаниците беше поставено прашањето, согласно Законот за социјална заштита, кое е мислењето на испитаниците за сместувањето на деца жртви на семејно насилство во згрижувачки семејства. Притоа добивме поделени одговори. 30 % од испитаниците тврдат дека тоа ќе влијае позитивно врз детето, 33, 08 % од испитаниците тврдат дека тоа ќе претставува нова траума за детето, а 36, 15 % од испитаниците одговориле со Не сум размислувал(а).

6. Заклучок

Семејното насилство има различни форми, честопати последиците се видливи, но многу често тоа е скриено, притаено. Може да станува збор за физичко насилство, за сексуално, родово, психолошко и економско насилство. Каква и да е формата на насилството, од него најчесто се погодени децата, жените, старите и изнемоштени лица и лицата со некаква попреченост.

Семејното насилство е комплексен феномен, кој е последица на низа различни фактори: индивидуалните карактеристики на сторителот и жртвата, карактеристиките на семејството, општествените процеси и институционалното однесување. Како такво, освен судска заштита тоа бара и соодветна социјална заштита и помош на жртвата.

Во поглед на Законот за превенција, спречување и заштита на семејно насилство заклучокот е дека тој не е родово сензитивен, не го дефинира семејното насилство како родово базирано насилство и не ги препознава девојките и жените како посебно ранлива група на родово базирано насилство.³⁰

Пред донесувањето на Законот, постоечките кривични и граѓански норми, кои се однесуваат на семејното насилство, беа насочени кон санкционирање на веќе извршениот чин на насилство. Но, Законот не нуди нови подобрени решенија, ниту од аспект на превенција ниту од аспект на заштита на жртвите. Ова, особено споредено со постојните национални протоколи за превенција и заштита од семејно насилство. Исто така, тој не предвидува мерки за зајакнување на институционалните капацитети за грижа, поддршка и третман од семејно насилство, кои претставуваат клучна слабост во националниот одговор кон семејното насилство.³¹ Тргувајќи

³⁰ Ова е истакнато од Националната мрежа против насилство врз жените и семејно насилство, „Извештај од мониторингот на спроведувањето на Законот за превенција, спречување и заштита од семејно насилство“, Скопје, 2016, стр. 16.

³¹ Исто, стр. 17.

од основната цел на законодавецот при донесувањето на Законот потребно е да се испита дали при почетниот период на негова примена навистина е остварена целта, односно дали Законот допринесе за превенција на извршени кривични дела кои претставуваат или имаат за цел насилство во семејството.

Во поглед на социјалната заштита, мерките на заштита центрите за социјална работа ги преземаат самостојно, но и во соработка со здруженијата на граѓани. Работата на ЦСР е поддржана со услугите за превенција, советодавна и советуваљшна работа, како и форми на вонинституционална социјалната заштита. Имено, Законот за социјалната заштита дава основа за воспоставување на центри за времено згрижување на жртвата на семејното насилство, но и обезбедување на потребна психосоцијална поддршка на жртвата, како и психосоцијален третман со извршителот на семејното насилство. Стручната работа се спроведува во советуваљшата за жртви на семејно насилство и советуваљшата за извршителите на семејно насилство. Во системот на социјалната заштита се очекува проактивно учество на единиците на локалната самоуправа во препознавање на специфичните потребите од социјална заштита за граѓаните од своето подрачје, вклучително и за мерките на помош, поддршка и заштита од семејно насилство. Со цел за обезбедување на соодветни услуги од социјална заштита за граѓаните, воспоставен е механизам на следење на хуманитарни здруженија, здруженија на граѓани, верски заедници и нивни здруженија, религиозни групи и други непрофитни организации. Исто така, кога станува збор за социјалната заштита, не постојат сервисни служби кои можат да им овозможат на жените со инвалидитет да живеат самостоен живот, тие трпат разни облици на насилство и дискриминација особено поради фактот што насилникот и помага во остварувањето на основните животни функции. Плашејќи се да не ја загубат асистенцијата од насилникот или пак да не се зголеми насилството, најчесто овие жени го премолчуваат насилството.

Кога стаанува збор за здравствената заштита на жртвите на семејно насилство, во Законот за здравствена заштита не постои должност за здравствените институции да обучат здравствени работници како треба да постапуваат со жртвите на семејно насилство, а посебно кога како жртва се јавува малолетник.

Активните политики за вработување на МТСП би требало да ги опфаќаат и лицата жртви на семејно насилство. На работодавачите кои припаѓаат на приватниот сектор, особено малите и средните претпријатија, може за вработување на невработени лица кои спаѓаат во категоријата на оние кои потешко наоѓаат работа, да остварат субвенција за вработување на новоотворени работни места. Поддршката за самовработување може да опфати специјализирани обуки, доквалификација и преквалификација, обезбедување стручна помош, обука за претприемништвото, парични субвенции за самовработување и сл.

Од резултатите од спроведеното анкетно истражување може да се забележи дека семејствата во регионот сеуште се силно традиционални, поради тоа што традициите и обичаите сеуште играат силна улога при носењето на одлуки во семејството. Иако доминира ставот дека во носењето на одлуки во семејството учествуваат и децата и родителите, сепак, може да забележиме дека со опаѓањето на социјалниот статус се зголемува улогата на родителите, односно таткото, што ваквите семејства ги прави повеќе патријархални. Слична е состојбата и во однос на зголемувањето на возраста, при што кај повозрасните испитаници зајакнува улогата на родителите и таткото во однос на децата.

Постои поделеност во ставовите дали казната треба да служи како инструмент за дисциплинирање на децата. Она што е забележливо е дека кај најмладите и највозрасните испитаници, поизразен е ставот дека казната кон децата е оправдана во исклучителни ситуации, додека кај испитаниците на средна возраст од 35 до 65 години казната кон децата не се оправдува во никој случај. Исто така, со намалувањето на степенот на образование кое го поседуваат испитаниците, се зголемува и перцепцијата за оправданост на казнувањето.

Најчестите казни кои родителите ги применуваат во однос на децата се ограничување на забавата и излегувањето и ограничувања на социјалните мрежи. Интересно е да се наведе дека физичкото казнување или тепање е двојно поприсутно во перцепциите на женскиот пол во однос на машкиот, како и кај највозрасните категории во однос на помладите. Сепак, најголем дел од испитаниците воопшто не оправдуваат физичко казнување или тепање на децата.

Испитаниците тврдат дека знаат што претставува семејното насилство. Притоа, најголем дел од испитаниците сметаа дека семејното насилство може да има облик и на физичко, но и на психичко насилство. Сепак, сеуште постои високо ниво на стигма поврзана со истото, односно жртвите на семејно насилство не го пријавуваат поради срам и страв за потсмев од врсниците и околната. Или, исто така постои сериозна индикација за неконзистентност на податоците. Доколку речиси две третини од испитаниците слушнале за некој случај на семејно насилство во нивната поширока околина (населба, град), речиси една третина се запознаени за случај на семејно насилство во поблиската околина (роднини, пријатели или соседи), дотолку, 1 од 10 испитаници тврди дека бил сведок на семејно насилство во сопственото семејство.

Според перцепциите, во однос на возрасната категорија, најчесто подложени на семејно насилство се децата, тинејџерите и адолесцентите. Додека според сторителите и жртвите, најчесто застапено е насилство од мажот кон жената и од родител (ите) кон децата.

Иако половина од испитаниците тврдат дека знаат кај треба да се пријави семејно насилство, најголем дел не се запознаени со законските регулативи и надлежностите на центрите за социјални работи.

Користена литература

- [1] Димовски, Д., Костић, М., „Породица у лавиринту породичног насиља“, Ниш: Правни факултет Ниш, 2013.
- [2] Закон за превенција, спречување и заштита од семејно насилство, „Сл. Весник на РМ“ бр. 138/14.
- [3] Закон за социјална заштита, „Сл. Весник на РМ“ бр.79/09.
- [4] „Извештај од мониторингот на спроведувањето на Законот за превенција, спречување и заштита од семејно насилство“, Националната мрежа против насилство врз жените и семејно насилство, Скопје, 2016.
- [5] Lukić, M., Jovanović, S., „Drugo je porodica: nasilje u porodici – nasilje u prisustvu vlasti“, Institut za kriminološka i sociološka istraživanja, Beograd, 2001.
- [6] Mullender, A., „Rethinking domestic violence: The social work and probation response“, Routledge, 2002.
- [7] Правилник за начинот на спроведување и следење на изречените мерки за заштита на семејството и лицата-жртви на семејно насилство преземени од центарот за социјална работа и за начинот на следење на привремените мерки изречени од судот, „Сл. Весник на РМ“ бр. 17/15.
- [8] Правилник за нормативите и стандардите за основање и започнување со работа на установи за социјална заштита, Центар за лица-жртви на семејно насилство, „Сл. Весник на РМ“ бр. 33/07.
- [9] Протокол за меѓусебната соработка на надлежните институции за заштита и спречување од семејно насилство, „Сл. Весник на РМ“ бр. 143/15.
- [10] Устав на РСМ, „Сл. Весник на РМ“ бр. 52 од 22.11.1992 год.
- [11] Fawole, O., „Economic violence to women and girls: Is it receiving the necessary attention?“, Trauma, Violence, & Abuse, 9(3), 2008.
- [12] Wallace, H., „Family Violence: Legal, Medical, and Social Perspectives“, Allyn & Bacon, 2004.
- [13] <http://arhiva.mvr.gov.mk>
- [14] <http://www.glasprotivnasilstvo.org.mk>
- [15] <http://www.mtsp.gov.mk>