

ISSN 2545 – 4439  
ISSN 1857 - 923X

# INTERNATIONAL JOURNAL

Institute of Knowledge Management

# KNOWLEDGE



Vol. 34. 3.  
Scientific Papers

NATURAL SCIENCES

KIJ

Vol. 34

No. 3

pp.591 - 766

Skopje, 2019

KNOWLEDGE – International Journal  
Vol.34.3  
September, 2019

**KNOWLEDGE**



**INTERNATIONAL JOURNAL**

**SCIENTIFIC PAPERS**

**VOL. 34.3**

*Promoted in Kavala, Greece  
2019*

KNOWLEDGE – International Journal  
Vol.34.3  
September, 2019

INSTITUTE OF KNOWLEDGE MANAGEMENT  
SKOPJE



# KNOWLEDGE

## International Journal Scientific papers Vol. 34.3

### ADVISORY BOARD

Vlado Kambovski PhD, Robert Dimitrovski PhD, Siniša Zarić PhD, Maria Kavdanska PhD, Venelin Terziev PhD, Mirjana Borota – Popovska PhD, Cezar Birzea PhD, Ljubomir Kekenovski PhD, Veselin Videv PhD, Ivo Zupanovic, PhD, Savo Ashtalkoski PhD, Zivota Radosavljević PhD, Lasto Spasovski PhD, Mersad Mujevic PhD, Nonka Mateva PhD, Rositsa Chobanova PhD, Predrag Trajković PhD, Dzulijana Tomovska PhD, Nedžad Korajlić PhD, Nebojsa Pavlović PhD, Nikolina Ognenska PhD, Baki Koleci PhD, Lisen Bashkurti PhD, Trajce Dojcinovski PhD, Jana Merdzanova PhD, Zoran Srzentić PhD, Nikolai Sashkov Cankov PhD, Marija Kostic PhD

Print: GRAFOPROM – Bitola

Editor: IKM – Skopje

Editor in chief

Robert Dimitrovski, PhD

KNOWLEDGE - International Journal Scientific Papers Vol. 34.3

ISSN 1857-923X (for e-version)

ISSN 2545 – 4439 (for printed version)





CONTENTS

ANALYSIS OF RL-CIRCUIT SUPPLIED BY VOLTAGE WITH SINUS OR SQUARE WAVEFORM .....	607
Goce Stefanov.....	607
Vasilija Sharac.....	607
FUNCTIONAL DEPENDENCE OF LASER POWER AND LAYUP SPEED FOR AUTOMATIC FIBRE PLACEMENT TEMPERATURE CONTROL .....	613
Dijana Cvetkoska.....	613
Filip Kochoski .....	613
ANALYSIS OF THERMAL PHENOMENA IN MILLING PROCESS .....	621
Anđelija Mitrović .....	621
Maja Radović.....	621
THE POSSIBILITY OF USING SOLAR ENERGY ON THE TERRITORY OF THE CITY OF LESKOVAC .....	629
Miodrag Šmelcerović .....	629
Oliver Dimitrijević .....	629
CONTENT OF TOTAL NITROGEN AND PROTEINS FROM ALFALFA ( <i>Medicago sativa</i> L.) COLLECTED IN THREE SLOPES.....	635
Valentina Butleska Gjoraska .....	635
Liljana Koleva Gudeva.....	635
Lenka Cvetanovska.....	635
INFLUENCE OF EXTRACT <i>Cannabis sativa</i> L. ON LIPID PEROXIDATION ACTIVITY <i>Sorghum halepense</i> (L.) Pers.....	641
Konstantinović Bojan .....	641
Šućur Jovana.....	641
Kojić Mirjana.....	641
Samardžić Nataša .....	641
Vidović Senka.....	641
Koren Anamarija .....	641
Vladić Jelena.....	641
Gavarić Aleksandra .....	641
Popov Milena.....	641
CHARACTERIZATION OF DRINKING WATER SPRINGS FOR THE CITY OF SKOPJE.....	645
Erhan Mustafa.....	645
Katerina Atkovska .....	645
Flakrim Aliu .....	645
Stefan Kuvendziev.....	645
Mirko Marinkovski.....	645
Ana Tomova .....	645
Kiril Lisichkov.....	645
IMPACT OF HYDROPOWER PLANT ON CLIMATE CHANGE .....	651
Miodrag Šmelcerović .....	651
TRADITIONAL MACEDONIAN SAUSAGES WITH STARTER CULTURES .....	657
Aleksandra Silovska Nikolova .....	657
Zlatko Pejkovski .....	657
Daniela Belichovska .....	657
Katerina Belichovska.....	657



DYNAMICS OF THE FILLING MASS AND pH IN DURABLE SAUSAGES DURING RIPENING	663
Kujtim Elmazi.....	663
Mitre Stojanovski .....	663
Elena Joshevska.....	663
Biljana Trajkovska.....	663
Nesim Seferi .....	663
MODERN CATTLE SLAUGHTERING TECHNOLOGY AND ITS MEAT QUALITY .....	667
Vlora Rama.....	667
Elena Joshevska.....	667
Vesna Karapetkovska Hristova.....	667
BIOCENOTIC HETEROGENEITY IN ANTHROPOZOONOSIS FOR EGGS - TRIMODULATE	
ECOTECHNICAL AGROCENOSIS FOR EFFECTIVE USE OF MANURE .....	673
Veselin Kirov.....	673
Alexander Tchoukanov.....	673
BIOCENOTIC HETEROGENEITY IN ANTHROPOZOONOSIS FOR EGGS -	
ECOTECHNOLOGICAL CHAINS OF DETRITY TYPE FOR THE LIMITING OF LINEARITY OF	
TECHNOLOGIES .....	681
Veselin Kirov.....	681
Alexander Tchoukanov.....	681
SURVEY OF ECOLOGICAL COMPETENCE OF STUDENTS WITH REGARD TO FOOD AS A	
RESOURCE AND WASTE .....	689
Borislava Todorova .....	689
Margarita Panayotova.....	689
IMPACT OF TECTODYNAMIC AND MORPHODYNAMIC FACTORS ON THE SUSTAINABLE	
DEVELOPMENT OF THE SHPAT MOUNTAINOUS RIDGE.....	695
Andri Hoxha .....	695
TERRITORIAL ORGANIZATION, RELEVANT - TYPICAL AND TOURIST REGIONAL SPACE	
SPACES IN THE BLACK RIVER BASIN IN THE REPUBLIC OF NORTH MACEDONIA .....	701
Cane Koteski.....	701
DEVELOPMENT OF THE COMPOSTING POTENTIAL IN THE REPUBLIC OF MACEDONIA... ..	707
Blagica Cekova.....	707
Viktorija Bezhovska .....	707
Filip Jovanovski.....	707
Toni Mitrovski.....	707
VITICULTURE AND WINERY IN REPUBLIC OF NORTH MACEDONIA .....	715
Vasko Lazarevski .....	715
THE CONSEQUENCES OF THE NATO BOMBARDING OF THE REPUBLIC OF SERBIA ON	
HUMAN HEALTH AND ENVIRONMENT.....	719
Miodrag Šmelcerović .....	719
Lazar Stošić .....	719
HEALTH AND SAFETY IN THE MECHANICAL ENGINEERING WORKPLACE.....	725
Anica Milosevic.....	725
Gordana Bogdanovic .....	725
Masa Milosevic.....	725
WORKS ON STRENGTHENING BRIDGE .....	731
Naser Morina.....	731

<b>MONITORING AND QUALITY CONTROL IN THE PRODUCTION OF WORK UNIFORMS FOR FLIGHT ATTENDANTS.....</b>	<b>737</b>
Sonja Jordeva.....	737
Silvana Zhezova .....	737
Sashka Golomeova Longurova.....	737
<b>THE ANALYSIS CONSTRUCTION PREPARATION OF WOMEN'S PANTS AND PROPERTIES WOVEN FABRIC IMPORTANT FOR COMFORT OF CLOTHES.....</b>	<b>745</b>
Marija Savić.....	745
Danijela Paunović.....	745
Enisa Nokić .....	745
<b>THE COSTUME OF FOUNDERS OF THE KREPIČEVAC MONASTERY .....</b>	<b>751</b>
Dragana Frfulanović-Šomodi .....	751
<b>GUSTAV KLIMT'S CREATIVITY AND ITS IMPACT ON XX CENTURY FASHION .....</b>	<b>759</b>
Dragana Frfulanović-Šomodi .....	759
Milena Savić.....	759

The authors analyze differences when the fabric used is supplied by technology across countries. The process of research was done through analysis on the place differences between the values and the current, the way and the way between countries at the responsibility of the clothing and more.

The authors study the clothing with special attention on those in all period governments across countries in different way according to their individual history in time, through comparison for different governments. In the end, when they work with the fabric, they do not be responsible of money in the market on all-time history, they do not work differently.

The authors try to make a mathematical calculation of power, which is used in clothing in clothing and when it is supplied by clothing with special technology. Also, they give the results according with technology in the production of fabric systems. In the end, they give the environmental results of this aspect. The authors of the research study and a comparison of the performance of the fabric used in clothing for the different countries, according to their own research.

Keywords: clothing, power, fabric, technology.

**МОНИТОРИНГ КАЧЕСТВА ПРОИЗВОДСТВА РАБОЧИХ УНИФОРМ ДЛЯ ПИЛОТОВ И АССИСТЕНТОВ ПОЛЕТОВ**  
**КРАЈИНА И ТЕХНОЛОГИЈА**

Сонја Јордева  
Силвана Жежова  
Сашка Голочева Лонгурова

Автори анализирају разлике у одећи коју се користи у различитим земљама. Процес истраживања извршен је путем анализе разлика у вредностима и тренутним начинима одговорности држава у одећи кроз историју различитих држава. У крају, када се ради са одећом, не одговарају за новац на тржишту одеће кроз историју. Они не раде другачије.

Автори покушавају да направе математички прорачун моћи, која се користи у одећи и одећи када се користи одећом са посебном технологијом. Такође, дају резултате према технологији у производњи текстилних система. На крају, дају еколошке резултате овог аспекта. Аутори истражују и поредбу перформанси одеће коју се користи у одећи за различите земље, према њиховим истраживањима.

# TERRITORIAL ORGANIZATION, RELEVANT - TYPICAL AND TOURIST REGIONAL SPACE SPACES IN THE BLACK RIVER BASIN IN THE REPUBLIC OF NORTHERN MACEDONIA

**Cane Koteski, Associate Professor**

Goce Delcev University - Stip, Faculty of Tourism and Business Logistics - Str. 7th  
November bb. Gevgelija - 2000, Republic of Northern Macedonia,  
[cane.koteski@ugd.edu.mk](mailto:cane.koteski@ugd.edu.mk)

**Abstract:** The scientific work covers and presents: territorial organization, relief type and tourist regional units in the Black River basin in the Republic of Northern Macedonia. The Crna Reka has a length of 207 km, with a total catchment area of 5 774.99 km<sup>2</sup>, of which 4 869.72 km<sup>2</sup> belong to the Republic of Northern Macedonia, while 905.27 km<sup>2</sup> to the Republic of Greece. Given the enormous importance of the territorial organization and the relief for the daily life of the population in the settlements and 13 municipalities, as well as for the development of tourism, field surveys have been conducted in the period 2003-2018. Three thematic maps for the territorial organization, relief - type and tourist regional spatial units in the Black River Basin in the Republic of Northern Macedonia have also been prepared. Methods used in scientific research are: geographical, statistical - mathematical, cartographic and informational. The results are favorable for the development of urban and rural tourism of the population living in the settlements of the Black River basin in the Republic of Northern Macedonia.

**Keywords:** Basin, Black River, organization, relief, tourism.  
Field: Natural and Mathematical Sciences.

## ТЕРИТОРИЈАЛНА ОРГАНИЗАЦИЈА, РЕЛЈЕФНО – ТИПСКИ И ТУРИСТИЧКИ РЕГИОНАЛНИ ПРОСТОРНИ ЦЕЛИНИ ВО СЛИВОТ НА ЦРНА РЕКА ВО РЕПУБЛИКА СЕВЕРНА МАКЕДОНИЈА

**Цане Котески, Вонреден Професор**

Универзитет „Гоце Делчев“ - Штип, Факултет за Туризам и бизнис логистика – Ул. 7-ми Ноември бб. Гевгелија – 2000, Република Северна Македонија,  
[cane.koteski@ugd.edu.mk](mailto:cane.koteski@ugd.edu.mk)

**Апстракт:** Во научниот труд обработени се и претставени се: територијалната организација, релјефно типските и туристичките регионални целини во сливот на Црна Река во Република Северна Македонија. Црна Река има должина од 207км., со вкупна површина на сливот од 5 774,99км<sup>2</sup>, од кои на Република Северна Македонија и припаѓаат 4 869,72км<sup>2</sup>, додека на Република Грција и припаѓаат 905,27км<sup>2</sup>. Со оглед на огромната важност на територијалната организација и релјефот за секојдневниот живот на населението во населбите и 13 општини, како и за развојот на туризмот направени се теренски истражувања во периодот од 2003 – 2018г. Исто така изработени се и три тематски карти за територијалната организација, релјефно – типските и туристичките регионални просторни целини во Сливот на Црна Река во Република Северна Македонија. Методи кои се користени во научниот труд се: географски, статистичко - математички, картографски и информатички. Добиените резултати се поволни за развој на урбаниот и руралниот туризам на населението кое живее во населбите од сливот на Црна Река во Република Северна Македонија.

**Клучни зборови:** слив, Црна Река, организација, релјеф, туризам.  
Област: Природни и математички науки.

### 1. ВОВЕД

Во периодот од јуни 2003г., август – септември 2008г., мај 2009г., и октомври 2018г., направени се теренски истражувања каде се посетени 13 општини со 335 селски населби и три града Битола, Крушево и Прилеп кои се наоѓаат во сливот на Црна Река: ОП. Битола има 65 села, ОП. Градско дел од сливот со едно село, ОП. Демир Хисар има 40 села, ОП. Долнени има 37 села, ОП. Другово со 3 села, ОП. Кавадарци дел од сливот со 25 села, ОП. Кривогаштани има 12 села, ОП. Крушево има 18 села, ОП.



Могила има 23 села, ОП. Новаци има 41 село, ОП. Прилеп има 59 села, ОП. Росоман има 10 села и ОП. Чашка дел од сливот со 1 село. Во сливот на Црна Река истражувани се повеќе научни проблематики и фактори кои се доста важни за развој на руралниот и урбаниот туризам<sup>1</sup>.

## 2. ТЕРИТОРИЈАЛНА ОРГАНИЗАЦИЈА НА СЛИВОТ НА ЦРНА РЕКА

Според сите аспекти кои се презентирани за територијалната организација на локалните самоуправи во сливот на Црна Река во Република Северна Македонија со 13 општински центри и териториите на општините со населените места е како што следува:

- **Градски населби како општински центри во сливот на Црна Река се:** Битола, Демир Хисар, Крушево и Прилеп.
- **Останати населби како општински рурални центри се:** Долнени, Другово, Кривогаштани, Могила, Новаци и Росоман.

Вака издвоените општини не се целосно во согласност со природно географските, социогеографските и економско – географските одлики<sup>2</sup>.

Карта 1. Географска положба на сливот на Црна Река во Република Северна Македонија.



Извор: Географска карта на сливот на Црна Река 1: 500 000. Тематската карта е изработена од авторот.

<sup>1</sup> Научен Проект: "Можности и перспективи за развој на туризмот во сливот на Црна Река" финансиран од Универзитетот "Гоце Делчев" - Штип, Македонија (Договор бр. 0206-151 / 16, 0201-545 / 9 и 0307 -98/77 од 01.11.2017 година) и Одлуката на Сенатот бр. 0201-922 / 30 од 21 ноември 2018 година.

<sup>2</sup> Маркоски, Б.(2008). *Регионализација на Република Македонија*, Билтен за Физичка Географија, бр. 5, стр. 154, Скопје.

Карта 2. Физичко географски и административно – политички просторни целини во сливот на Црна Река во Република Северна Македонија.



Извор: Т. Карта на сливот на Црна Река 1: 50 000. Тематската карта е изработена од авторот.

### 3. РЕЛЈЕФНО – ТИПСКИ РЕГИОНАЛНИ ПРОСТОРНИ ЦЕЛИНИ

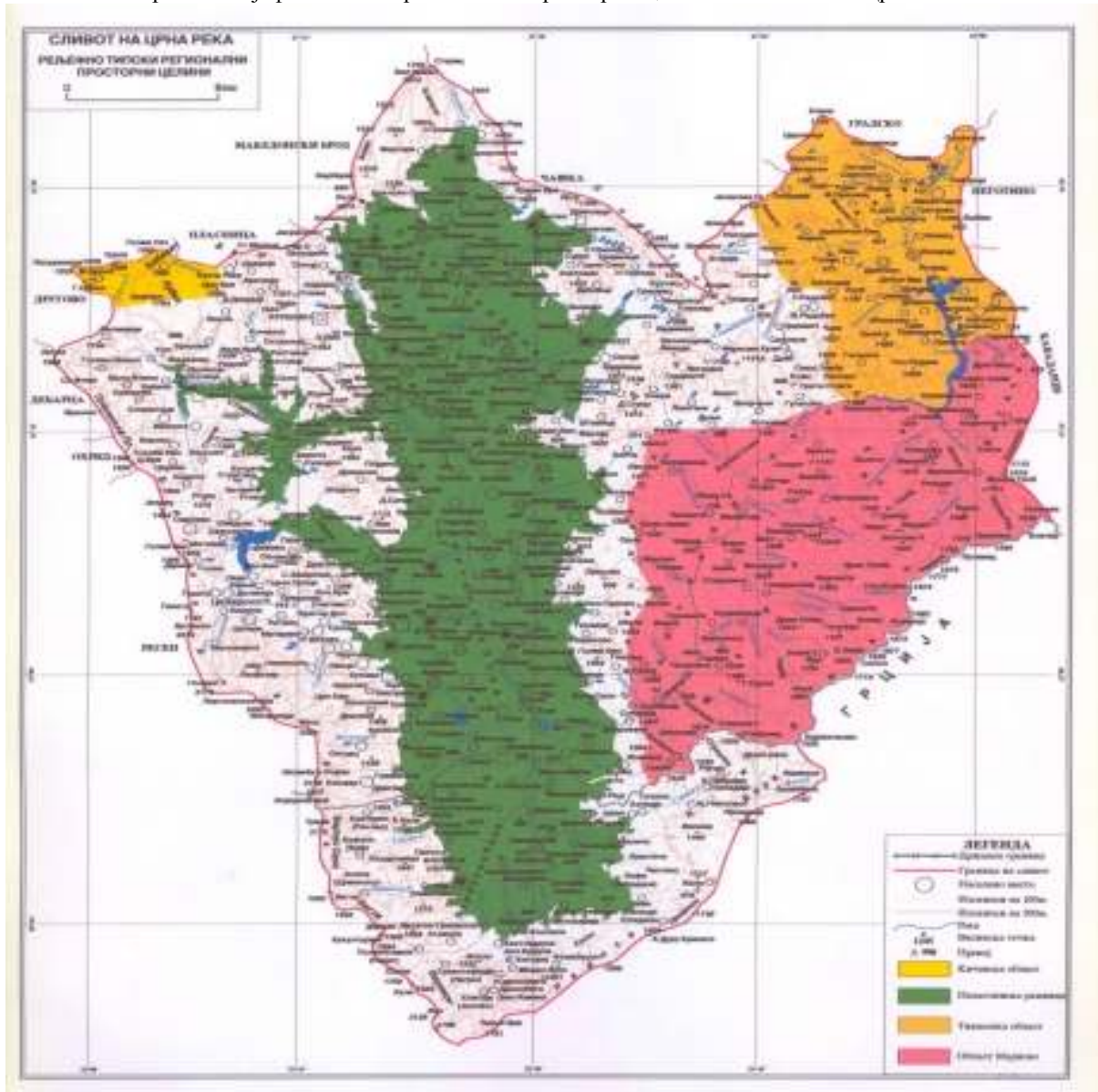
Според принципот од општо кон посебно во смисла региони, области, котлини, полиња, предели и краеве во сливот на Црна Река се издвојуваат следните регионални просторни целини: Кичевска област, Церско поле, Пелагониска област, Прилепско Поле, Битолско Поле, Леринско Поле ( во Грција), Цапарско Поле, предел Демир Хисар, предел Железник, **Тиквешка област**, Дреновско Поле, Росоманско Поле, Предел Раец, Тројачки Крај, Фаришки Крај, **Област Мариово**, Предел Битолско мариово, Предел Прилепско Мариово, и Предел Кавадаречко Мариово.

Наведените области, котлини, полиња, предели и краишта се главно природно предиспонирани и релјефно типски издвоени територијални целини. Но присутни се и такви територии кадешто тешко може да се одреди конкретна природна граница. Токму затоа се употребени термините област, предел и крај<sup>3</sup>.

<sup>3</sup> Маркоски, Б.(2008). *Регионализација на Република Македонија*, Билтен за Физичка Географија, бр. 5, стр. 150, Скопје.



Карта 3. Релјефно -типски регионални просторни целини во сливот на Црна Река.



Извор: Т. Карта на сливот на Црна Река 1: 50 000. Тематската карта е изработена од авторот.

#### 4. ТУРИСТИЧКИ РЕГИОНАЛНИ ПРОСТОРНИ ЦЕЛИНИ

Во функција за развој на туризмот, соодветно на просторот и концентрацијата на природните и антропогените вредности, сливот на Црна Река припаѓа на две туристички регионални целини, тие се:

- Пелагониски туристички регион и
- Средно – вардарски туристички регион.

Се забележува дека наведените региони се базираат и врз природни и врз социо – географски и врз економско географски принципи, но главно одлучувачки фактори при нивното диференцирање се туристичките вредности во функција на можностите за развој на разни видови туризам.

Проблемот регионализација како што и понапред беше споменато е мошне комплексен и комплициран. Токму затоа се пристапува кон наменски типови регионализација, односно во функција на конкретна проблематика.

Во случајов наменски се прикажани поголем број типови на регионализација.

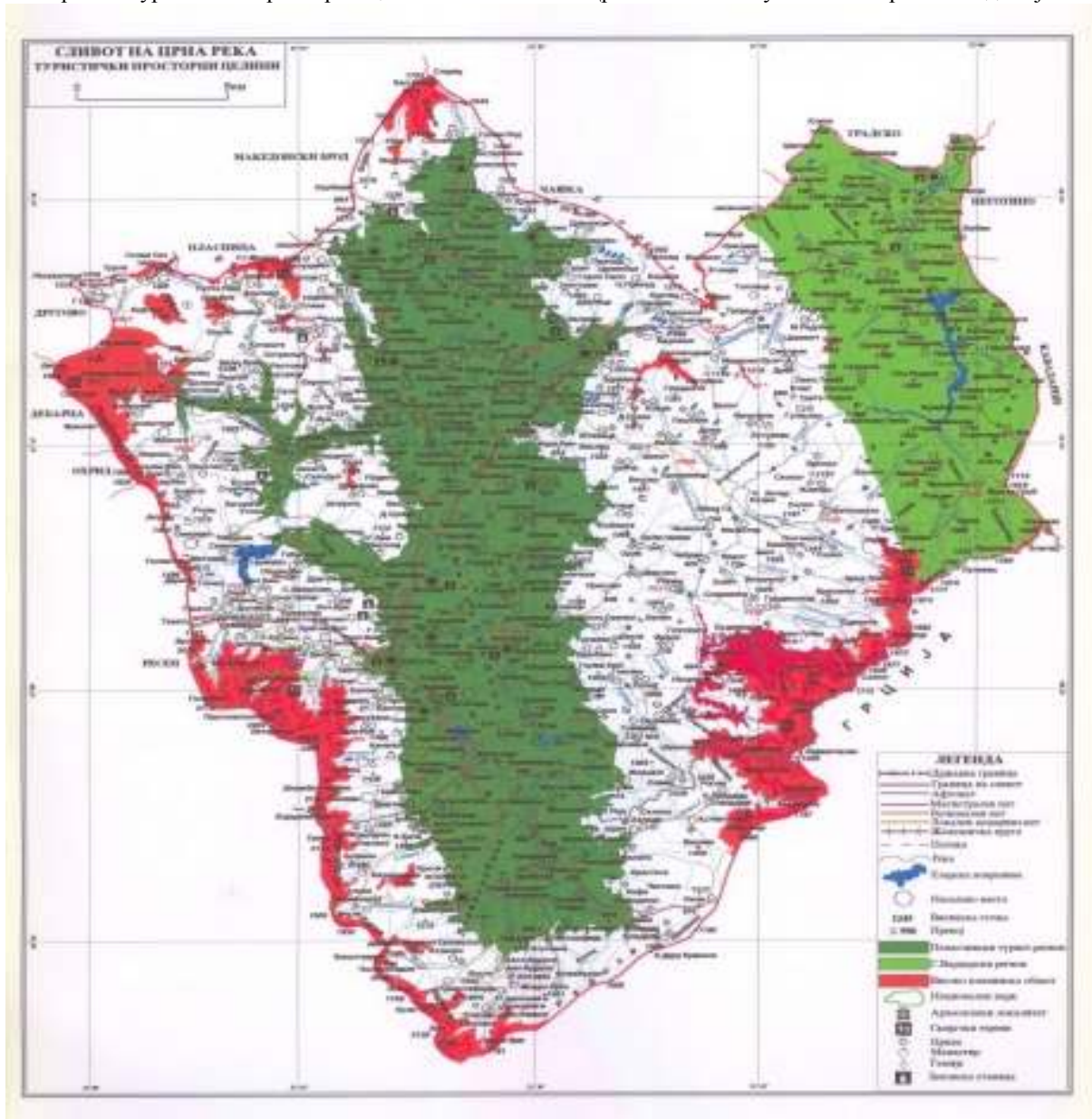
Една од целите е да може да се врши увид на сите нив на едно место и втората е создавање можности за солидни компарации и надополнување во функција на други потреби.

Од прегледот на наведените типови регионализација најкомплетна и најфункционална би била релјефно – типската регионализација која надополнета со елементи на економско функционалната и етнографската би била најидеална територијална организација на просторот од сливот на Црна Река во Република Северна Македонија. Врз основа на тоа надградбата на наменските типови регионализација



станува поцелисходна, потоа економско функционалниот развој посоодветен, просторното и урбанистичкото планирање пофункционално и тн<sup>4</sup>.

Карта 4. Туристички просторни целини во сливот на Црна Река во Република Северна Македонија.



Извор: Т. Карта на сливот на Црна Река 1: 50 000. Тематската карта е изработена од авторот.

## 5. МЕТОДОЛОГИЈА И РЕЗУЛТАТИ ОД ИСТРАЖУВАЊЕТО

Со цел да се согледа и утврди дали територијалната организација, релјефно – типските и туристичките регионални просторни целини се поволни за развој на руралниот и урбаниот туризам, спроведено е практично истражување на терен од 2003-2009г и во 2018г.. Исто така цел на истражувањето беше и согледувањето на реалната состојба во селата и градовите со постоењето на реалната институционална инфраструктура. Анкетниот прашалник се состоеше од 15 прашања кои се однесуваа на постоечките институционални објекти во населените места. Добиените резултати на поставените прашања се следните, во сливот на Црна Река во 335 села постојат: 114 Основни Училишта до IV одделение, 51 Основно Училиште до IX одделение, 230 села имаат асфалтен пат до селото, 177 села имаат водовод во селото, 26 села имаат канализација во селото, 53 села имаат амбуланта во селото, во 43 села има пошта, 185 села имаат продавница за колонијал, во 72 села постои стопански објект кој вработува жители од

<sup>4</sup> Маркоски, Б.(2008). *Регионализација на Република Македонија*, Билтен за Физичка Географија, бр. 5, стр. 158, Скопје.

селото и околните села, во 212 села постои црква, 69 села имаат манастир и во 23 села постои џамија. Хипотеза број 1. Територијалната организација, релјефно – типските и туристичките регионални просторни целини се поволни за развој на руралниот и урбаниот туризам во сливот на Црна Река и Хипотеза број 2. Населението има потреба од едукација за стекнување на знаења за искористување на можностите кои ги нудат условите и потребата од материјална помош на државата на семејствата кои сакаат да го развиваат руралниот туризам.

Во истражувањето беа вклучени 335 анкетирани жители од селата во сливот на Црна Река во Република Северна Македонија од кои 335 активно учествуваа во истражувањето и го потполнија анкетниот прашалник. Истражувањето се спроведе во неколку периоди: од јуни 2003г., август – септември 2008г., мај 2009 и во октомври 2018г.

## 6. ЗАКЛУЧОК

Според добиените резултати од теренските истражувања за територијалната организација на сливот на Црна Река констатираме дека сливот зафаќа површина од 5 774,99км<sup>2</sup>, од кои на Република Северна Македонија и припаѓаат 4 869,72км<sup>2</sup>, додека на Република Грција и припаѓаат 905,27км<sup>2</sup>. Црна Река има должина од 207км, во сливот на Црна Река постојат три грдски општински центри и десет селски општински центри. Во 13 општини во сливот на Црна Река во Република Северна Македонија постојат 335 селски населби.

Од релјефно – типските регионални просторни целини во сливот на Црна Река се издвојуваат: области, полиња, предели и краеви.

Туристичките регионални просторни целини од сливот на Црна Река во Република Северна Македонија припаѓаат на две туристички регионални целини: Пелагониски туристички регион и Средно – вардарски туристички регион. Во 335 селски населби кои се наоѓаат во сливот на Црна Река постојат 1 255 институционални објекти како што се: 114 села имаат ОУ. до IV одделение, 51 село имаат ОУ. до IX одделение, 230 села имаат асфалтен пат до селото, 177 села имаат водовод, 26 села имаат канализација, 53 села имаат амбуланта, 43 села имаат пошта, 185 села имаат продавница, 72 села имаат стопански објект, 212 села имаат црква, 69 села имаат манастир и во 23 села има џамија.

Во сливот на Црна Река постојат добри услови за развој на руралниот и градскиот (урбан) туризам. На семејствата кои имаат услови да се занимаваат со рурален и градски туризам потребна им е научна едукација од експерти од областа на туризмот и угостителството како и финансиска поддршка од државата.

## БЛАГОДАРНОСТ:

Овој научен труд е финансиран од истражувачкиот проект, "Можности и перспективи за развој на туризмот во сливот на Црна Река" финансиран од Универзитетот "Гоце Делчев" - Штип, Македонија (Договор бр. 0206-151 / 16, 0201-545 / 9 и 0307 -98/77 од 01.11.2017 година) и Одлуката на Сенатот бр. 0201-922 / 30 од 21 ноември 2018 година.

## ЛИТЕРАТУРА

- Димитров, Н., & Котески, Ц.(2015). *Туристичка географија*, Универзитет „Гоце Делчев“ - Штип, ISBN 978-608-244-216-7, стр. 223-316.
- Котески, Ц.(2002). *Тематски атлас на Мариово и Раечка Котлина*, Магистерски труд во ракопис Универзитет „Св, Кирил и Методиј“ ПМФ – Институт за Географија, Скопје.
- Котески, Ц.(2010). „Слив на Црна Река – Географско картографско моделирање, диференцијација и функционален развој на одделните регионални целини“, Докторска дисертација во ракопис, стр. 315- 324, Универзитет „Св, Кирил и Методиј“ ПМФ – Институт за Географија, Скопје.
- Котески, Ц.(2016). *Туристичка Картографија*, Универзитет „Гоце Делчев“ - Штип, ISBN 978-608-244-299-0, 170-256.
- Котески, Ц. & Димитров, В. Н.(2019). *Национална туристичка географија*, Универзитет „Гоце Делчев“ - Штип, ISBN 978-608-244-641-7, стр. 289-304 .
- Маркоски, Б.(2008). *Регионализација на Република Македонија*, Билтен за физичка Географија, бр.5, стр.150- 158, Скопје.
- Perkovic, D.(2010). *Osnove Geoinformatike, Povjesni razvoj Kartografije I GIS-a*, Beograd.
- Francula, N.(2001). *Digitalna kartografija*, III. Dopunjeno izdanje, Geodetski fakultet, Zagreb.
- Franges, S.(2003). *Opca kartografija*, Zagreb.
- Franges, S.(2003). *Tematska kartografija*, Rukopis predavanja Geodetski Fakultet, Zagreb.



ISSN 1857 – 923X (for e – version)

ISSN 2545 – 4439 (for printed version)

Institute of Knowledge Management ©

Printed by Grafo Prom - Bitola

Frequency of Publishing – Six times per year

Global Impact and Quality Factor 1.822 (2017)

Global Impact and Quality Factor 1.322 (2016)

Global Impact and Quality Factor 1.023 (2015)

<http://globalimpactfactor.com/knowledge-international-journal/>



