



НАЦИОНАЛНА УСТАНОВА
ЗАВОД ЗА ЗАШТИТА НА СПОМЕНИЦИТЕ
НА КУЛТУРАТА И МУЗЕЈ - ШТИП

МУЗЕЈСКИ ВОДИЧ

АРХЕОЛОШКА ПОСТАВКА





НАЦИОНАЛНА УСТАНОВА
ЗАВОД ЗА ЗАШТИТА НА СПОМЕНИЦИТЕ
НА КУЛТУРАТА И МУЗЕЈ - ШТИП



МУЗЕЈСКИ ВОДИЧ

АРХЕОЛОШКА ПОСТАВКА

Штип, 2014 г.



НАЦИОНАЛНА УСТАНОВА
ЗАВОД ЗА ЗАШТИТА НА СПОМЕНИЦИТЕ НА КУЛТУРАТА И МУЗЕЈ –
ШТИП

Автори

д-р Трајче Нацев

м-р Митко Штерјов

м-р Гордана Јанева

Звонко Белдедовски

За издавачот

Зоран Читкушев

Лектор

Даница Гавриловска Атанасовска

Фотографии

Киро Спасов

Графички дизајн и компјутерска обработка
„2-ри Август“ – Штип

Тираж: 300 примероци

Печатница „2-ри Август“ – Штип



*Публикацијата е печатена со поддршка од
Министерство за култура на Република Македонија*

ИСТОРИЈАТ НА АРХЕОЛОШКИ ИСТРАЖУВАЊА

Праисторијата во Р. Македонија до крајот на првата деценија од ослободувањето не беше позната за светската и европската археолошка наука. Првите сознанија за праисторијата во Брегалничкиот басен се случуваат со археолошките ископувања на локалитетот Вршник кај село Таринци, изведени во 1953 година под раководство на П. Гоцкова, а во 1958 година на истиот локалитет археолошки истражувања се изведени под раководство на М. и Д. Гарашанин. На локалитетот Криви Дол, село Радање во 1956/57 исто така се изведени мали археолошки истражувања под раководство на М. и Д. Гарашанин.

Од особено значење за праисториската археологија, а посебно за неолитот во Брегалничкиот басен, се археолошките истражувања изведени во периодот од 1971 до 1980 година во средниот тек на река Брегалница, односно на локалитетите Вршник кај село Таринци, Барутница кај село Аназабегово и Руг Баир кај село Горобинци.

По овој период, на територијата во долината на река Брегалница, се до 2007 година не се вршени археолошки ископувања на неолитски населби. Во 2007 и 2008 година во рамките на проектот Заштитни археолошки истражувања на локалитети загрозувани со изградбата на хидросистемот Злетовица, беа изведени заштитни археолошки истражувања на неолитската населба Грнчарица кај село Крупиште (Трајче Нацев и Трајанка Јовчева).

Археолошките истражувања на енеолитските локалитети се започнати во осмата деценија на 20 век на енеолитската населба Пиљаво, село Бурилчево (Ирена Колиштркова). При крајот на 20 век истражувањата се прошируваат и на археолошкиот локалитет Св. Атанасие, село Спанчево (Илинка Атанасова) а во првата деценија на 21 век во два наврата археолошки истражувања се изведуваат и на археолошкиот локалитет Градиште, село Град (Трајче Нацев 2001 и Ирена Колиштркова 2002), а во рамките на проектот Заштитните археолошки истражувања на локалитети загрозувани со изградбата на повеќенаменскиот хидросистем Злетовица, истражувањата во 2007 и 2008 година на археолошкиот локалитет Богослов Камен (Трајче Нацев и Емил Сламков).

Најслабо истражен период од праисторијата е периодот на Бронзеното време. Во историјатот на археолошки истражувања за овој период забележани се само два датума: 2001 година - археолошки локалитет градиште, село Град (Трајче Нацев) и 2008 година - Под Школо, село Стар Караорман (Трајче Нацев и Златко Видевски). Во праисториската збирка во НУ Завод за заштита на спомениците влегуваат и предмети од истражувањето на Манастир, село Габревци (бронзенодопско светилиште) во 2007 година (Трајче Нацев и Ване Секулов). На останатиот простор од Брегалничкиот басен изведувани се само археолошки рекогносцирања при што се утврдени неколку локалитети кои припаѓаат на бронзеното време.

Најдобро истражен период во Брегалничкиот басен од праисторијата е железнодопскиот период. Првите систематски археолошки истражувања се изведени во 1956/7 година на некрополата Криви Дол, село Радање (М. и Д. Гарашанин). Во 1960 година археолошки истражувања изведени се на железнодопската населба Горно Поле, село Стар Караорман (Иван Микулчиќ). Во периодот од 1980 до 1990 година истражени се три могили на археолошкиот локалитет Орлови Чуки (Радмила Пашиќ). На истиот локалитет во 1994 година истражена е могилата бр.4 (Т.Нацев). Последните археолошки истражувања на железнодопски локалитет вршени се во 2008 година на железнодопската населба Градиште – Киево (Т. Нацев – А. Василкова Мидоска).

Од македонскиот период на територијата на Брегалница истражувања се вршени во 1960 на локалитетот Марков Камен – Штип (Иван Микулчиќ).

НЕОЛИТ (МЛАДО КАМЕНО ВРЕМЕ)

Климата, геоморфологијата и природните фактори се предуслови за појавата на првите организирани заедници во долината на река Брегалница.

Најстарите материјални остатоци во долината на река Брегалница од Палеолитот, се две камени орудија (клинови), случајно откриени во непосредна близина на селото Лепопелци. Други податоци за најстариот период – Палеолитот, освен палеонтолошки, не постојат.

Организираното живеење и појавата на првите култури, чија еволуција се одвива до железното време, започнува од формирањето на првите неолитски населби.

Во прегледот за досегашните истражувања може да се види дека првите истражувања изведени на неолитските населби Вршик, Барутница и Руг Баир се од фундаментално значење за проучување на неолитот во источна Македонија. Откриените остатоци од материјалната култура на неолитската популација, ги дадоа основните податоци за формирање на јасна стратиграфска слика за утврдување на хронолошкиот и културен карактер на неолитот.

Во прво време неолитот во источна Македонија, врз основа на резултатите од истражувањето во Вршник, бил претставен како Вршничка културна група, а подоцна со истражувањето и со добиените резултати со покомплетни податоци, оваа културна група го добива името Анзабегово – Вршник, која ќе стане епоним за неолитот во Источна Македонија.

Хронолошката рамка на Анзабегово – Вршничката културна група е направена врз основа на стратиграфската слика од истражувањето на Вршник - село Таринци, Барутница - село Анзабегово, Руг Баир - село Горубинци, Канли Чаир – село Дамјан и Страната - село Ангелци, Струмица, во која се констатирани четири развојни фази. Раниот неолит е претставен преку фаза I, средниот неолит преку фазите од II – IV и доцниот неолит преку последните слоеви од населбата.

Ран неолит (фаза I)

Поголем процент од керамичките садови се со груба фактура, недоволно и еднакво печени, монохромни, со црвени тонови, понекогаш украсувани со орнаменти изведени во барботин и импресо техники. Фината керамика, која е помалку претставена, е поквалитетна, со изразено црвена боја, украсувана со мотиви насликани со бела боја (триаголници, точки, меадроиди, цик - цак снопови од тенки ленти и флорални орнаменти). Најчести форми се амфорите и заоблените длабоки чинии со рамно дно или поставени на четири куси нозе. Во керамичката продукција, посебно со сликаните садови, блиски аналогии наоѓаме кај керамиката од неолитските населби од егејскиот дел на Македонија и Тесалија.

Култните предмети се малобројни, воглавно минијатурни стилизирани антрополошки претстави, блиски на статуетките од неолитските наоѓалишта во Тесалија.

Среден неолит (Фаза II – IV)

Овој период е еден од подобро проучените периоди на оваа културна група. Од резултатите добиени од оваа група може да се каже дека настапува период на значително подобрени, стабилизирани општествени и економски односи, кои ќе придонесат подигање на голем број на неолитски населби со разновидност во домашната материјална култура.

Керамиката од фаза II ги задржала старите форми, а старите монохромни тонови биле дополнети со нијансите на т.н. вршничка керамика. Најчести се сатовите со форма на чинии украсени со плитки канелури, а се среќаваат и садови на висока нога.

Грубата керамика е поквалитетна и најчесто прекриена со организиран барботин. Фината керамика претрпува големи промени, односно белото боење се губи, а на негово место доаѓа темнокафеавата боја.

Во фаза III се враќа монохромната керамика со темна или сјајна црвена боја. Формите се поразновидни и се со поголеми димензии.

Кај грубата керамика се појавуваат питоси, грниња, широки чинии со или без барботин, амфорите и по прв пат се појавуваат пехарите на висока конусна нога.

Фината керамика е изработена од квалитетна глина, а сликаните садови се украсени со геометриски мотиви.

Во фаза IV се појавуваат најквалитетните садови од керамичката продукција на средниот неолит.

Кај грубата керамика и керамиката со средна фактура се појавуваат старите форми на садови кои влечат корени од претходните фази, а како новина се појавува садот акос.

Особено за оваа фаза карактеристичен е зголемениот процент на фината керамика, особено на пехарите и амфороидните садови, сликани со темнокафеава боја на црвена основа.

Во овој период од особено значење се исто така зголемениот број на култните предмети (жртвеници и друго).

Доцен неолит

За разлика од претходните два периоди, овој период е најслабо проучен, особено во источно - македонскиот неолит. Иако присутни во повеќе населби, овие слоеви обично се нарушен и без стратиграфски контекст.

Неолитските населбите во Источна Македонија секогаш се на рамни места во близина на речните корита. Куќите се надземни, со квадратна или правоаголна форма, со покрив на две води. Површините на сидните платна, биле премачкани со дебел слој од кал, понекогаш бојадисувани со бела или црвена боја. Исклучок прават куќите од Грнчарица кои се со неправилна четириаголна основа (трапез) и веројатно имаат форма на колиби.

Економскиот живот на неолитскиот човек се изразува преку земјоделието и сточарството, а многу помалку преку ловот и риболовот. Доместификацијата на животните е констатирана врз основа на анализата на животинскиот остеолошки материјал од Анзабегово и Руг Баир, каде што најбројни биле овците и козите, а по нив свињите и крупниот добиток.

Антропоморфната пластика е исклучително ретка појава во неолитските населби и го претставува женското тело како симбол на плодноста. Статуетките се минијатурни, стилизирани, со наглесена стеатопигија или пак доста шематизирани.

Покрај култот на големата мајка или култот на плодноста, неолитскиот човек почитувал и други култови: култот на огнот, доместификација на животните, култ кон предците и други.

Неолитскиот накит од културната група Анзабегово Вршник, застапен е преку амулетите,

гердани и белегзија од населбите Барутиница и Вршник. Накитот е изработен од мермер, печена земја, камен, коска, полжави и школки.

Главна карактеристика за неолитските населби во Источна Македонија се повеќеслојните населби, со исклучок на Грнчарица кај село Крупиште (Сл.1). Главните причини за повеќеслојните населби пред сè се климата и природните фактори. За долгото живеење на една неолитска населба, постои размислување како причина да се и традиционалните духовни односи со постарите живеалишта.

Сликата за неолитот во Источна Македонија е дополнет со неолитската населба Грнчарица кај село Крупиште. Населбата е еднослојна, но врз основа на откриените материјални остатоци (архитектура, керамика и камени орудија), оваа населба не можеме да ја сместиме во рамките на Анзабегово – Вршничката културна група. Освен споменатите специфики во архитектурата, Грнчарица се разликува и во керамичката продукција. Генералниот опис на садовите кои што доминираат во колекцијата би бил: грубо изработени, едноставни, заоблени форми (плитки и длабоки чинии и грнци), со рамни и заоблени дна и јажести и тунелести рачки, со големо присуство на минерални и особено органски примеси во глината, печени на пониска температура. Половина од керамиката е со црвен премаз, другата половина е без декорација или декорирана со релјефна техника (барботин, *impresso*, апликација), додека сликање со бела или темна боја отсутува. И покрај присуството на полирани камени орудија, висока е концентрацијата на орудија од делкан камен, вклучувајќи неколку геометриски сегменти од ламинарни полуфабрикати, што упатува на мезолитска традиција.

Според карактеристиките на материјалната култура, Грнчарица би ја сместиле во рамките на монохромната фаза на раниот Неолит на Балканот, со најблиски паралели со Крајници I и Оходен во долината на Струма, Ашаги Пинар во турска Тракија, како и Дивостин и Доња Брањевица во Србија.



Сл.1 Панорамска на неолитската населба Грнчарица

ЕНЕОЛИТ (ПРЕМИН ПОМЕЃУ НЕОЛИТОТ И БРОНЗЕНОТО ВРЕМЕ)

Преминот од неолитот во бронзеното време го карактеризираат бурни промени сврзани со големите миграциони движења, поврзани со степско-индоевропските народи, кои барајќи подобро природни и климатски услови се населиле и на Балканскиот Полуостров. Со населу-



Сл.2 Панорамска снимка на енеолитската населба
Богослов камен

вањето дошло и до формирање на нови праисториски културни целини на Балканот.

Во Брегалничкиот басен евидентирани се повеќе енеолитски локалитети, но досега се истражени само мал број: Пиљаво село Бурилчево, Св.Атанасие село Спанчево, Градиште село Град, Богослов Камен село Горни Балван (Сл.2)) и Главица село Буриловци.

Енеолитот или преминот од камено во метално време (кое го карактеризира појавата на бакарот) влегува во хронолошката рамка од крајот на 4 милениум до крајот на 3 милениум. Во поставката овој период е застапен со движни наоди од археолошкиот локалитет Богослов Ка-

мен село Горни Балван. Локалитетот врз основа на материјалната култура влегува во рамките на регионалната културна група Шуплевец – Бакарно Гумно.

Населбите поради немирниот период секогаш биле подигани на доминантни возвишенија над реки или потоци, погодни за надгледување и одбрана, како сите досега откриени енеолитски населби во Брегалничкиот басен. Населбите најверојатно биле и утврдени, пример е откриениот одбранбен ѕид од фортификацијата на Богослов Камен, со археолошките истражувања 2007 година.

Куќите имаат правоаголна форма со различни димензии. Градењето според откриените остатоци најверојатно било изведено на следниот начин: субструкцијата и цоклето биле изве-

денио од локален камен, додека субструкцијата била изведена од колци кои биле поставени во темелната основа и во цоклето со плитар облепен со лепеж.

Керамичката продукција воглавно е застапена со плитки и длабоки чинии, чаши, пехари со една или две рачки, бокали и амфори. Садовите се со црвена боја, рачно работени од недоволно прочистена глина со присуство на лискун, кварц и ситен песок.

Од категоријата на алатки и орудија на локалитетот се откриени само две кремени ножиња, од кои едниот е обработен со фин ретуш од сите страни, најверојатно врв од стрела.

Од пластиката откриени се две минијатурни фигурини, кои се блиски со неолитските фигури.

БРОНЗЕНО ВРЕМЕ

Почетокот на бронзеното време се поврзува со појавата и употребата на нов материјал за изработка на метални предмети, а тоа е бронзата, која е легура на бакар и калај. Според апсолутна хронологија Бронзеното време во Р.Македонија влегува во хронолошката рамка од 2000 до 1200 година пред н.е.

За развојот на овој период поради слабата истраженост до пред десетина години немавме доволно податоци. Со археолошките истражувања во последните десетина години на повеќе локалитети во Р.Македонија (Радобор – Битола, Кокино – Куманово, Под Школо – Штип, Главица – Свети Николе а пред се целосното истражување на некрополата Димов Гроб – Градско и светилиштето Манастир село Габревци,), дозволуваат да се создаде нова слика за бронзеното време во Македонија.

Раното бронзено време го карактеризира период на стабилизација на индоевропските народи и нивно мешање со автохтоното население.

Во поставката, раното бронзено време е застапено со движен археолошки материјал од населбата Под Школо село Стар Караорман. Населбата е сместена во полето на левиот брег на река Брегалница, за разлика од западна Македонија каде населбите се подигани на придони или вештачки изградени тумби (Црнобуки, Бакарно Гумно, Кравари и други). Разлика има и во станбените објекти, наместо надземни куќи како во претходно споменатите населби, куќите во населбата Под Школо се земјанки, најверојатно составени од две простории, изведени како две споени јами. Како придружни елементи на земјанката се издвојуваат просторот за склади-

рање и за приготвување за храна од кои во поставката е експонирана конзервираната печка – фурна (Сл. 3), кои ни даваат слика за економијата и секојдневниот живот на луѓето на самиот почеток на бронзеното време..



Сл.3 Печка – фурна Под Школо

Керамика од локалитетот Под Школо е со добра фактура, добро печена - мазнета површина, колоритот на откриената керамика се движи од светлокафена, преку темнокафена до црна боја.

Застапени се повеќе керамички форми, а најкарактеристични се: чиниите, чашите, кантаровидните садови, складишни садови и капаци. Држалките на сатовите се тунелести, брадивичести и лентести.

Декорацијата на сатовите е изведена со налепување на пластични ленти, украсени со кружни вдлабнувања.

Од кремените алатки откриени се два фрагменти на полирани камени секири,

со трапезоидна форма. Кремените ножиња се грубо изведени, без јасна изведена работна површина, така да потсекаат на одбитоци.

Преку анализата на керамичкиот материјал, на сатовите се забележуваат стари енеолитски елементи и појава на нови бронзенодопски елементи. За подигањето на населбата Под Школо, можеме да констатираме дека населбата била подигната во еден мирен период а единствената промена што се случува е појавата на нов начин на домување во земјанки, која дава простор да се претпостави дека во Брегалничкиот басен во овој период се доселува ново население, со последните бранови на индоевропските преселби.

Погребување односно некрополи од раното бронзено време досега на територијата на Брегалничкиот басен не се откриени.

Во средното и доцното бронзено време на територијата на Балканот а со тоа и на територијата на Македонија се формираат нови етнички групи.

На територијата на Брегалничкиот басен досега не откриен археолошки локалитет кој припаѓа на средното бронзено време.

Од доцното бронзено време во поставката експониран е археолошки движен материјал од : Лозја село Горни Балван, Главица село Буриловци, Долна Бежанија село Криви Дол и свети-лиштето Манастир село Габревци.

Населбите од овој период воглавно се подигаат на повисоки места, погодни за одбрана.

За архитектурата и формите на куќите во овој период неможеме да дадеме информација бидејќи досега куќи од овој период не се истражувани. Единствено може да се констатира дека лепежот и натаму е присутен во архитектурата на доцното бронзено време врз основа на откриениот лепеж на локалитетите Главица село Буриловци и Манастир село Габревци.

Керамичката продукција воглавно е застапена со длабоки чинии, чаши, пехари, амфорискос, конусни чаши, кантарос, бокал, амфориден и конусен сад, питоси и друго.. Садовите се рачно работени, глачани, со светлокафева до темнокафева боја. Кај двата пехари имаме црвено боење со геометриски мотиви.

Од металот од овој период се застапени две бронзени култни секири (келт).

ЖЕЛЕЗНО ВРЕМЕ

Железното време влегува во хронолошката рамка од 1200 до крајот на 6 век пред н.е. Почетокот на железното време и се до крајот на 8 век пред н.е., претставува период исполнет со поместувања и судири на племињата, како резултат на етничките поместувања во егејскиот свет и Блискиот Исток. Овој период од 1200 до 8 век пред н.е во науката е познат како Железно време I. Во поставката од овој период ќе ги спомениме бронзените игли од Фортуна – Штип и движниот археолошки материјал од могила 4, од локалитетот Орлови Чуки село Стар Караорман. Керамичката продукција е монохромна, задржувајќи ги формите на доцното бронзено време. Населби од овој период не се откриени во долината на река Брегалница.

Железното време II започнува со интензивна употреба на железото и тоа од втората половина на 8 век, период кога настанува период на стабилизација на економски и друштвен карактер. Во текот на овој период доваѓа до создавање и на први родовски и племемски заедници.

Железното време во Брегалничкиот басен засега единствено можеме да го проучуваме преку некрополите и преку истражувањето на досега единствената откриена населба Градиште село Горни Балван.

Експонатите во поставката од овој период водат потекло од веќе споменатата населба и од некрополите: Балабаница и Орлови Чуки село Стар Караорман, Криви Дол село Радање и Баби Штип.

Населбата Градиште село Горни Балван(Сл.4) припаѓа на т.н. градински тип на населби, поставени на доминантни и потешко пристапни места, притоа не ја исклучувам можноста иако не се откриени одбранбени сидови на населбата, истата сепак да била заштитена со фортификација.



Сл.4 Панорамска снимка на населбата Градиште - Киево

Откриениот објект на населбата има неправилна трапезоидна форма од типот на полуземјанка со две дефинирани простори со неправилна правоаголна форма, меѓусебно одвоени со преграден сид. Како градежен материјал бил употребен лепежот врз плитар од трска.

Керамичката продукција од овој период е работена на рака. Најчести форми се чиниите со вовлечен раб, бокали со рамни и косо засечени рабови, садови со две држалки кои го надвисуваат ободот. Украсувањето е изведено со вертикални и коси канелурии, потоа врежувања и боцкање. Мотивите се геометриски, хоризонтални и вертикални

линии, потоа шрафирани триаголници кои висат, а кои се придружени со убоди во вид на крукчиња.

Од бронзените предмите во поставката, најкарактеристичен за овој период е накитот, кој можеме да го сместиме во четири групи:

I – накит за глава и раце (бронзени игли, обетки и гердани)

Бронзените игли имале функција на шноли. Украсувањето е изведено со вертикални врежани линии.

Обетките имаат форма на алка изработени од тенка бронзена жица и претставува накит карактеристичен за женските гробови.

Герданите се застапени со два примероци изработени од стаклена паста. Едниот примерок има 18 монистри со бела и зелена боја а вториот примерок има 25 монистри со жолта боја украсени со окца во сина боја.

II – накит за на гради (лачни и наочарести фибули)

Наочарестите фибули претставуваат карактеристична железнодопска форма на накит. Дисковите на фибулите се поврзувани на два начина: со осмица и без осмица каде дисковите меѓусебно се директно поврзани. Овој тип на фибули егзистира во 8 и 7 век пред н.е.

Лачните фибули се почести форми во некрополите од овој период. Врз основа на формалните белези тие можат да бидат еднонавојни и двонавојни кои влегуваат во хронолошката рамка од 8 до 6 век пред н.е.

III – накит за на раце (спирални белегзии, белегзии со префрлени краеве и белегзии на кои краевите скоро им се допираат)

Белегиите се изработени од бронза а се појавуваат во 8 век и нивната употреба трае се до 6 век пред н.е.

IV – култен накит

Во оваа група влегува најразновидни форми на култен накит, кој бил носен како приврзок или висулец, најверојатно во пределот на појасот.

Најчести форми кои ги среќаваме во некрополите во Брегалничката група се: - приврзоците – бронзени садчиња во форма на афионска чушка со капак,

- минајутурни садчиња – бокалчиња со благо биконусно тело
- приврзок во форма на ажурирана топка
- приврзок во форма на птица со издолжен врат, опашка со една нога и пробиено тело
- приврзок во форма на риба
- приврзок садче без капаче со птичји протоми
- приврзоци со консекративни рогови

Култниот накит хронолошки припаѓа на 7 век пред н.е.

Погребувањето во овој период во долината на река Брегалница било изведено во могили: Орлови Чуки, Балабаница и Кунови Чуки и во рамни некрополи Криви Дол село Радање, Текешински лозја –Кочани и други.

Железното време III влегува во хронолошката рамка на 6 – 5 век пред н.е. Откриена населба од овој период на територијата на Брегалничкиот басен е населбата до некрополата Горно Поле село Стар Караорман. Населбата е поставена доминантно и тешко пристапно место, како и во претходниот период, обградена со масивни одбранбени ѕидови со ширина од 4 м и висина од 2.5 м.

Керамичката продукција од овој период и понатаму е работена на рака, сива без украси. Основни форми од овој период се чиниите со вовлечен раб и сатовите со две држалки кои го надвисуваат ободот.

Македонскиот период во поставката е застапен со некрополата Марков Камен –Штип и некрополата Стара Кланица во подножјето на Исарот во Штип.

Керамиката и од двата локалитети е работена на рака, со сива боја од некрополата Марков Камен и од некрополата Стара Кланица. Основни форми и кај двете некрополи се скифоси, кантароси, кратер, чинии, чаши и ојнохое.

Во поставката експонирани се и малоазискиот тип на фибули, кои влегуваат во хронолошката рамка од 6 до крајот на 3 век пред н.е. Изработени се од бронза, а во зависност од бројот на задебелувањата на лакот можат да се поделат во две варијанти: фибули со тордиран лак и фибули со три и повеќе задебелување на лакот.

Витрина 1

1. Грне, ран неолит
Лок. Грнчарица – с. Крупиште
Керамика, рачна изработка, печење
Дијаметар 12.5 цм, Висина 16 цм
Инв. Број I / 535

2. Грне, ран неолит
Лок. Грнчарица – с. Крупиште
Керамика, рачна изработка, печење
Дијаметар 17 цм, Висина 19.5 цм
Инв. Број I / 536

3. Чинија, ран неолит
Лок. Грнчарица – с. Крупиште
Керамика, рачна изработка, печење
Дијаметар 25.5 цм, Висина 11 цм
Инв. Број I / 537

4. Чинија, ран неолит
Лок. Грнчарица – с. Крупиште
Керамика, рачна изработка, печење
Дијаметар 17.5 цм, Висина 9 цм
Инв. Број I / 538

5. Грне, ран неолит
Лок. Грнчарица – с. Крупиште
Керамика, рачна изработка, печење
Дијаметар 16.5 цм, Висина 19 цм
Инв. Број I / 539

Постамент 1

6. Чинија, ран неолит
Лок. Грнчарица – с. Крупиште
Керамика, рачна изработка, печење

Дијаметар 38 цм, Висина 13.5 цм
Инв. Број I / 540

Витрина 2

7. Чинија, ран неолит
Лок. Грнчарица – с. Крупиште
Керамика, рачна изработка, печење
Дијаметар 31.5 цм, Висина 21 цм
Инв. Број I / 541

8. Чинија, ран неолит
Лок. Грнчарица – с. Крупиште
Керамика, рачна изработка, печење
Дијаметар 12.5 цм, Висина 16 цм
Инв. Број I / 542

9. Чинија, ран неолит
Лок. Грнчарица – с. Крупиште
Керамика, рачна изработка, печење
Дијаметар 29.5 цм, Висина 15.5 цм
Инв. Број I / 543

10. Чинија, ран неолит
Лок. Грнчарица – с. Крупиште
Керамика, рачна изработка, печење
Дијаметар 24 цм, Висина 19 цм
Инв. Број I / 544

Витрина 3

11. Чаша, ран неолит
Лок. Грнчарица – с. Крупиште
Керамика, рачна изработка, печење
Дијаметар 4 - 5 цм, Висина .5 цм
Инв. Број I / 545

12. Црепна, ран неолит
Лок. Грнчарица – с. Крупиште
Керамика, рачна изработка, печење
Висина 5.5 цм
Инв. Број I / 546
13. Чаша, ран неолит
Лок. Грнчарица – с. Крупиште
Керамика, рачна изработка, печење
Дијаметар 5.5 цм, Висина 7 цм
Инв. Број I / 547
14. Тег, ран неолит
Лок. Грнчарица – с. Крупиште
Керамика, рачна изработка, печење
Висина 7.5 цм
Инв. Број I / 548
15. Фрагмент од чинија, ран неолит
Лок. Грнчарица – с. Крупиште
Керамика, рачна изработка, печење
Висина 9 цм
Инв. Број I / 549
16. Фрагмент од чинија, ран неолит
Лок. Грнчарица – с. Крупиште
Керамика, рачна изработка, печење
Висина 12 цм
Инв. Број I / 550
17. Фрагмент од чинија, ран неолит
Лок. Грнчарица – с. Крупиште
Керамика, рачна изработка, печење
Висина 9 цм
Инв. Број I / 551
18. Антропоморфна фигурина, ран неолит
Лок. Грнчарица – с. Крупиште

Керамика, рачна изработка, печење
Висина 2.8 цм
Инв. Број I / 552

Витрина 4

19. Пехар, среден неолит
Лок. Руг Баир – с. Горубинци
Керамика, рачна изработка, печење
Димензии
Инв. Број

Витрина 5

20. Садче, ран неолит
Лок. Барутница – с. Анзабегово
Керамика, рачна изработка, печење
Дијаметар 9.5 цм, Висина 3.5 цм
Инв. Број I / 201

21. Амфора, ран неолит
Лок. Барутница – с. Анзабегово
Керамика, рачна изработка, печење
Дијаметар 8.5 цм, Висина 9 цм
Инв. Број I / 197

22. Садче, ран неолит
Лок. Барутница – с. Анзабегово
Керамика, рачна изработка, печење
Дијаметар 8.5 цм, Висина 10 цм
Инв. Број I / 337

23. Паница, ран неолит
Лок. Барутница – с. Анзабегово
Керамика, рачна изработка, печење
Дијаметар 9.5 цм, Висина 3.5 цм
Инв. Број I / 167

24. Фрагмент од пехар, ран неолит
Лок. Барутница – с. Анзабегово
Керамика, рачна изработка, печење
Висина 7 цм
Инв. Број I /201

25. Фрагмент од амфора, ран неолит
Лок. Барутница – с. Анзабегово
Керамика, рачна изработка, печење
Висина 8 цм
Инв. Број I /184

26. Фрагмент од амфора, ран неолит
Лок. Барутница – с. Анзабегово
Керамика, рачна изработка, печење
Висина 5 цм
Инв. Број I /198

Витрина 6

27. Сад, среден неолит
Лок. Барутница – с. Анзабегово
Керамика, рачна изработка, печење
Дијаметар 12.5 цм, Висина 11 цм
Инв. Број I /182

28. Пехар, среден неолит
Лок. Барутница – с. Анзабегово
Керамика, рачна изработка, печење
Дијаметар 17 цм, Висина 11 цм
Инв. Број I /211

29. Сад, среден неолит
Лок. Вршник – с. Таринци
Керамика, рачна изработка, печење
Дијаметар 18 цм, Висина 14.5 цм
Инв. Број I /325

30. Сад, среден неолит
Лок. Барутница – с. Анзабегово
Керамика, рачна изработка, печење
Дијаметар 11 цм, Висина 6 цм
Инв. Број I /158

31. Сад, среден неолит
Лок. Вршник – с. Таринци
Керамика, рачна изработка, печење
Дијаметар 3 цм, Висина 9.5 цм
Инв. Број I /335

Витрина 7

32. Амфора, ран неолит
Лок. Барутница – с. Анзабегово
Керамика, рачна изработка, печење
Дијаметар 9.5 цм, Висина 20 цм
Инв. Број I /98

33. Сад, ран неолит
Лок. Барутница – с. Анзабегово
Керамика, рачна изработка, печење
Дијаметар 13 цм, Висина 15.5 цм
Инв. Број I /324

34. Садче, ран неолит
Лок. Барутница – с. Анзабегово
Керамика, рачна изработка, печење
Дијаметар 11.5 цм, Висина 11 цм
Инв. Број I /132

35. Фрагмент од амфора, ран неолит
Лок. Барутница – с. Анзабегово
Керамика, рачна изработка, печење
Висина 11 цм
Инв. Број I /339

36. Фрагмент од пехар, ран неолит
Лок. Барутница – с. Анзабегово
Керамика, рачна изработка, печење
Висина 8 цм
Инв. Број I /326
37. Фрагмент од пехар, ран неолит
Лок. Барутница – с. Анзабегово
Керамика, рачна изработка, печење
Висина 7.5 цм
Инв. Број I /110
38. Фрагмент од пехар, ран неолит
Лок. Барутница – с. Анзабегово
Керамика, рачна изработка, печење
Висина 7 цм
Инв. Број I /181
39. Фрагмент од амфора, ран неолит
Лок. Барутница – с. Анзабегово
Керамика, рачна изработка, печење
Висина 5 цм
Инв. Број I /162
40. Фрагмент од грне, ран неолит
Лок. Барутница – с. Анзабегово
Керамика, рачна изработка, печење
Висина 6 цм
Инв. Број I /145
41. Фрагмент од антропоморфен сад, ран неолит
Лок. Барутница – с. Анзабегово
Керамика, рачна изработка, печење
Висина 4 цм, Должина 8 цм
Инв. Број I /155

Витрина 8

42. Садче, ран неолит
Лок. Барутница – с. Анзабегово
Керамика, рачна изработка, печење
Дијаметар 8.5 цм, Висина 5.5 цм
Инв. Број I /270
43. Садче, ран неолит
Лок. Барутница – с. Анзабегово
Керамика, рачна изработка, печење
Дијаметар 8 цм, Висина 6 цм
Инв. Број I /314
44. Садче, ран неолит
Лок. Барутница – с. Анзабегово
Керамика, рачна изработка, печење
Дијаметар 8 цм, Висина 6.5 цм
Инв. Број I /269
45. Фрагмент од питос, ран неолит
Лок. Барутница – с. Анзабегово
Керамика, рачна изработка, печење
Висина 10 цм
Инв. Број I /327
46. Фрагмент од амфора, ран неолит
Лок. Руг Баир – с. Горубинци
Керамика, рачна изработка, печење
Висина 14.5 цм
Инв. Број I /329
47. Садче, ран неолит
Лок. Руг Баир – с. Горубинци
Керамика, рачна изработка, печење
Дијаметар 7 цм, Висина 5.5 цм
Инв. Број I /239

Витрина 9

48. Јагленисано жито, доцен неолит
Лок. Вршник - с. Таринци
Инв. Број 344

49. Жртвеник, доцен неолит
Лок. Вршник - с. Таринци
Керамика, рачна изработка, печење
Висина 11 цм, Должина 14.5 цм, Ширина 140
цм
Инв. Број 96

50. Теракота, доцен неолит
Лок. Двор на Божин Николов – с. Лесковица
Керамика, рачна изработка, печење
Висина 12 цм
Инв. Број 26

Витрина 10

51. Мониста, среден неолит
Лок. Барутница – с. Анзабегово
Камен
Висина 2 цм
Инв. Број I /150

52. Амuleти, среден неолит
Лок. Барутница – с. Анзабегово
Камен
Ширина 4.5 цм
Инв. Број I /113

53. Амuleти, среден неолит
Лок. Барутница – с. Анзабегово
Камен
Дијаметар 4 цм
Инв. Број I /128

54. Амuleти, среден неолит
Лок. Барутница – с. Анзабегово
Камен
Радиус 3 цм
Инв. Број I /180

55. Амuleти, среден неолит
Лок. Барутница – с. Анзабегово
Камен
Должина 5 цм
Инв. Број I /124

56. Белегзија, среден неолит
Лок. Барутница – с. Анзабегово
Камен
Дијаметар 5.5 цм
Инв. Број I /133

57. Белегзија, среден неолит
Лок. Барутница – с. Анзабегово
Камен
Дијаметар 5 цм
Инв. Број I /152

58. Мониста, среден неолит
Лок. Барутница – с. Анзабегово
Камен
Дијаметар 1.5 цм
Инв. Број I /231

59. Статуетка, ран неолит
Лок. Барутница – с. Анзабегово
Керамика, рачна изработка, печење
Висина 5.5 цм
Инв. Број I /329

60. Статуетка, ран неолит
Лок. Барутница – с. Анзабегово
Керамика, рачна изработка, печење
Висина 5.5 цм
Инв. Број I /330

61. Статуетка, ран неолит
Лок. Барутница – с. Анзабегово
Керамика, рачна изработка, печење
Висина 8 цм
Инв. Број I /401

62. Статуетка, ран неолит
Лок. Барутница – с. Анзабегово
Керамика, рачна изработка, печење
Висина 7 цм
Инв. Број I /329

63. Статуетка, ран неолит
Лок. Барутница – с. Анзабегово
Керамика, рачна изработка, печење
Висина 4 цм
Инв. Број I /328

64. Статуетка, ран неолит
Лок. Барутница – с. Анзабегово
Керамика, рачна изработка, печење
Висина 5цм
Инв. Број I /332

65. Статуетка, ран неолит
Лок. Барутница – с. Анзабегово
Керамика, рачна изработка, печење
Висина 4 цм
Инв. Број I /9

66. Статуетка, ран неолит
Лок. Барутница – с. Анзабегово
Керамика, рачна изработка, печење
Висина 5 цм
Инв. Број I /97

67. Пинтадера-печат, среден неолит
Лок. Барутница – с. Анзабегово
Керамика, рачна изработка, печење
Висина 2.5 цм, Должина 3 цм
Инв. Број I /308

68. Статуетка, доцен неолит
Лок. Барутница – с. Анзабегово
Керамика, рачна изработка, печење
Висина 12 цм
Инв. Број I /402

Витрина 11

69. Садче, доцен неолит
Лок. Барутница – с. Анзабегово
Керамика, рачна изработка, печење
Висина 5.5 цм, Дијаметар 6.5 цм
Инв. Број I /268

70. Садче, доцен неолит
Лок. Барутница – с. Анзабегово
Керамика, рачна изработка, печење
Висина 5.5 цм, Дијаметар 9 цм
Инв. Број I /202

71. Садче, доцен неолит
Лок. Барутница – с. Анзабегово
Керамика, рачна изработка, печење
Висина 4.5 цм, Дијаметар 7.5 цм
Инв. Број I /183

72. Садче, доцен неолит
Лок. Барутница – с. Анзабегово
Керамика, рачна изработка, печење
Висина 5.5 цм, Дијаметар 3 цм
Инв. Број I /194
73. Дискуидна плочка од питос, доцен неолит
Лок. Барутница – с. Анзабегово
Керамика, рачна изработка, печење
Ширина 8 цм,
Инв. Број I /340
74. Фрагмент од сад, доцен неолит
Лок. Барутница – с. Анзабегово
Керамика, рачна изработка, печење
Висина 4 цм
Инв. Број I /116
75. Минијатурно садче, доцен неолит
Лок. Барутница – с. Анзабегово
Керамика, рачна изработка, печење
Висина 2 цм, Дијаметар 5 цм
Инв. Број I /267
76. Минијатурно садче, доцен неолит
Лок. Барутница – с. Анзабегово
Керамика, рачна изработка, печење
Висина 2.5 цм, Дијаметар 4 цм
Инв. Број I /266
77. Минијатурно садче, доцен неолит
Лок. Барутница – с. Анзабегово
Керамика, рачна изработка, печење
Висина 2 цм
Инв. Број I /338
78. Минијатурно садче, доцен неолит
Лок. Барутница – с. Анзабегово
Керамика, рачна изработка, печење
Висина 1.5 цм, Дијаметар 4 цм
Инв. Број I /111
79. Држалка од паница, доцен неолит
Лок. Барутница – с. Анзабегово
Керамика, рачна изработка, печење
Висина 4 цм
Инв. Број I /334
80. Држалка од паница, доцен неолит
Лок. Барутница – с. Анзабегово
Керамика, рачна изработка, печење
Висина 5 цм
Инв. Број I /125
81. Фрагмент од питос, доцен неолит
Лок. Барутница – с. Анзабегово
Керамика, рачна изработка, печење
Висина 13 цм
Инв. Број I /154
82. Фрагмент од сад, доцен неолит
Лок. Барутница – с. Анзабегово
Керамика, рачна изработка, печење
Висина 6 цм
Инв. Број I /163
83. Држалка од грне, доцен неолит
Лок. Барутница – с. Анзабегово
Керамика, рачна изработка, печење
Висина 10 цм
Инв. Број I /184/3

84. Држалка од лонец, доцен неолит
Лок. Барутница – с. Анзабегово
Керамика, рачна изработка, печење
Висина 8 цм
Инв. Број I /118

Постамент 2

85. Гутус, неолит
Лок. Барутница – с. Анзабегово
Керамика, рачна изработка, печење
Висина 48.5 цм, Дијаметар 13.5 цм
Инв. Број 572

Витрина 12

86. Кремено орудије, ран неолит
Лок. Грнчарица – с. Крупиште
Камен
Ширина 7 цм
Инв. Број I /553

87. Кремено орудије, ран неолит
Лок. Грнчарица – с. Крупиште
Камен
Ширина 5.5 цм, Должина 8.5 цм
Инв. Број I /554

88. Кремено орудије, ран неолит
Лок. Грнчарица – с. Крупиште
Камен
Ширина 6.5 цм, Должина 10 цм
Инв. Број I /555

89. Кремено орудије, ран неолит
Лок. Грнчарица – с. Крупиште
Камен
Ширина 6 цм, Должина 7.5 цм
Инв. Број I /556

90. Кремено орудије, ран неолит
Лок. Грнчарица – с. Крупиште
Камен
Ширина 6 цм, Должина 8 цм
Инв. Број I /557

91. Кремено орудије, ран неолит
Лок. Грнчарица – с. Крупиште
Камен
Ширина 3.5 цм, Должина 8 цм
Инв. Број I /558

92. Секира, ран неолит
Лок. Грнчарица – с. Крупиште
Камен
Ширина 5 цм, Должина 8.5 цм
Инв. Број I /559

93. Клин, ран неолит
Лок. Грнчарица – с. Крупиште
Камен
Ширина 2 цм, Должина 4 цм
Инв. Број I /560

94. Камена секира, ран неолит
Лок. Врлико – с. Драгоево
Камен
Ширина 4 цм, Должина 9 цм
Инв. Број I /403

95. Камена секира, ран неолит
Лок. Барутница – с. Анзабегово
Камен
Ширина 4 цм, Должина 8 цм
Инв. Број I /404

96. Камена секира, ран неолит
Лок. Барутница – с. Анзабегово
Камен
Ширина 5 цм, Должина 14 цм
Инв. Број I /186

97. Камена секира, ран неолит
Лок. Барутница – с. Анзабегово
Камен
Ширина 11 цм, Должина 4 цм
Инв. Број I /209

98. Камена секира, ран неолит
Лок. Барутница – с. Анзабегово
Камен
Ширина 8 цм, Должина 4.5 цм
Инв. Број I /190

99. Камена секира, ран неолит
Лок. Барутница – с. Анзабегово
Камен
Ширина 9.5 цм, Должина 4.5 цм
Инв. Број I /204

100. Камена секира, ран неолит
Лок. Барутница – с. Анзабегово
Камен
Ширина 9 цм, Должина 5 цм
Инв. Број I /170

101. Камена секира, ран неолит
Лок. Барутница – с. Анзабегово
Камен
Ширина 7 цм, Должина 3.5 цм
Инв. Број I /210

102. Камена секира, ран неолит
Лок. Барутница – с. Анзабегово
Камен
Ширина 6.5 цм, Должина 2.5 цм
Инв. Број I /175

103. Камена секира, ран неолит
Лок. Вршник – с. Таринци
Камен
Ширина 2 цм, Должина 5 цм
Инв. Број I /30

104. Камена секира, ран неолит
Лок. Барутница – с. Анзабегово
Камен
Ширина 2 цм, Должина 5 цм
Инв. Број

105. Камена секира, ран неолит
Лок. Барутница – с. Анзабегово
Камен
Ширина 4 цм, Должина 5 цм
Инв. Број

106. Камена секира, ран неолит
Лок. Барутница – с. Анзабегово
Камен
Ширина 4.5 цм, Должина 7 цм
Инв. Број

107. Камена секира, ран неолит
Лок. Барутница – с. Анзабегово
Камен
Ширина 4 цм, Должина 6.5 цм
Инв. Број

108. Камена секира, ран неолит
Лок. Барутница – с. Анзабегово
Камен
Ширина 4 цм, Должина 7 цм
Инв. Број

109. Камено длето, ран неолит
Лок. непознат – с. Лесковица
Камен
Ширина 4.5 цм, Должина 7 цм
Инв. Број I /32

110. Камена тесла, ран неолит
Лок. непознат – с. Лесковица
Камен
Ширина 4 цм, Должина 5.5 цм
Инв. Број I /33

111. Камена мотика, ран неолит
Лок. непознат – с. Лесковица
Камен
Ширина 3.5 цм, Должина 6 цм
Инв. Број I /31

112. Минијатурна камена секира, ран неолит
Лок. Барутница – с. Анзабегово
Камен
Ширина 1.5 цм, Должина 3 цм
Инв. Број I /207

113. Минијатурна камена секира, ран неолит
Лок. Барутница – с. Анзабегово
Камен
Ширина 2 цм, Должина 2.5 цм
Инв. Број I /108

114. Минијатурна камена секира, ран неолит
Лок. Барутница – с. Анзабегово
Камен
Ширина 1 цм, Должина 3 цм
Инв. Број I /192

115. Минијатурна камена секира, ран неолит
Лок. Барутница – с. Анзабегово
Камен
Ширина 4 цм, Должина 2.5 цм
Инв. Број I /206

116. Минијатурна камена секира, ран неолит
Лок. Барутница – с. Анзабегово
Камен
Ширина 4.5 цм, Должина 2.5 цм
Инв. Број I /122

117. Минијатурна камена секира, ран неолит
Лок. Барутница – с. Анзабегово
Камен
Ширина 3 цм, Должина 1.5 цм
Инв. Број I /205

Постамент 3

117 А. Керамички сад, неолит
Лок. Лок. Барутница – с. Анзабегово
Керамика, рачна изработка, печење
Висина 25.5 цм, Дијаметар 40 цм
Инв. Број I /315

117 Б. Урна, неолит
Лок. Барутница – с. Анзабегово
Керамика, рачна изработка, печење
Висина 26.5 цм, Дијаметар 14.5 цм
Инв. Број I /463

Витрина 13

118. Кремено орудие, ран неолит
Лок. Грнчарица – с. Крупиште
Камен
Должина 5.5 цм, Ширина 4.5 цм
Инв. Број I /561

119. Кремено орудие, ран неолит
Лок. Грнчарица – с. Крупиште
Камен
Должина 4 цм, Ширина 3 цм
Инв. Број I /562

120. Кремено орудие, ран неолит
Лок. Грнчарица – с. Крупиште
Камен
Должина 3.5 цм, Ширина 2 цм
Инв. Број I /563

121. Кремено орудие, ран неолит
Лок. Грнчарица – с. Крупиште
Камен
Должина 4 цм, Ширина 2.5 цм
Инв. Број I /564

122. Кремено орудие, ран неолит
Лок. Грнчарица – с. Крупиште
Камен
Должина 4 цм, Ширина 3 цм
Инв. Број I /565

123. Кремено орудие, ран неолит
Лок. Грнчарица – с. Крупиште
Камен
Должина 3.5 цм, Ширина 2.5 цм
Инв. Број I /566

124. Кремено орудие, ран неолит
Лок. Грнчарица – с. Крупиште
Камен
Должина 6 цм, Ширина 4 цм
Инв. Број I /567

125. Кремено орудие, ран неолит
Лок. Грнчарица – с. Крупиште
Камен
Должина 4 цм, Ширина 1.5 цм
Инв. Број I /568

126. Кремен нож, ран неолит
Лок. Барутница – с. Анзабегово
Камен
Должина 6 цм
Инв. Број I /121

127. Кремен нож, ран неолит
Лок. Барутница – с. Анзабегово
Камен
Должина 4.5 цм
Инв. Број I /156

128. Кремен нож, ран неолит
Лок. Барутница – с. Анзабегово
Камен
Должина 5 цм
Инв. Број I /405

129. Кремен нож, ран неолит
Лок. Барутница – с. Анзабегово
Камен
Должина 3.5 цм
Инв. Број I /79

130. Кремен нож, ран неолит
Лок. Барутница – с. Анзабегово
Камен
Должина 3.5 цм
Инв. Број I /7

131. Кремен нож, ран неолит
Лок. Барутница – с. Анзабегово
Камен
Должина 3 цм
Инв. Број I /47

132. Кремен нож, ран неолит
Лок. непознат
Камен
Должина 2.5 цм
Инв. Број I /406

133. Кремен нож, ран неолит
Лок. Чукарки Гробишта – с. Суво Грло
Камен
Должина 1.5 цм
Инв. Број I /407

134. Кремен нож, ран неолит
Лок. Бургала – с. Горни Козјак
Камен
Должина 3.5 цм
Инв. Број I /420

135. Кремен нож, ран неолит
Лок. Барутница – с. Анзабегово
Камен

Должина 4 цм
Инв. Број I /157

136. Кремен нож, ран неолит
Лок. Барутница – с. Анзабегово
Камен
Должина 6.5 цм
Инв. Број I /123

137. Кремен нож, ран неолит
Лок. Барутница – с. Анзабегово
Камен
Должина 4.5 цм
Инв. Број I /185

138. Кремен нож, ран неолит
Лок. Барутница – с. Анзабегово
Камен
Должина 5 цм
Инв. Број I /341

139. Кремен нож, ран неолит
Лок. Барутница – с. Анзабегово
Камен
Должина 3 цм
Инв. Број I /148

140. Кремен нож, ран неолит
Лок. Барутница – с. Анзабегово
Камен
Должина 4 цм
Инв. Број I /141

141. Кремен нож, ран неолит
Лок. Барутница – с. Анзабегово
Камен
Должина 5 цм
Инв. Број I /142

142. Кремен нож, ран неолит
Лок. Барутница – с. Анзабегово
Камен
Должина 3 цм
Инв. Број I /223

143. Кремен нож, ран неолит
Лок. Барутница – с. Анзабегово
Камен
Должина 5.5 цм
Инв. Број I /120

144. Кремен нож, ран неолит
Лок. Барутница – с. Анзабегово
Камен
Должина 4 цм
Инв. Број I /107

145. Кремен нож, ран неолит
Лок. Барутница – с. Анзабегово
Камен
Должина 3 цм
Инв. Број I /127

146. Кремен нож, ран неолит
Лок. Барутница – с. Анзабегово
Камен
Должина 3.5 цм
Инв. Број I /126

147. Кремен нож, ран неолит
Лок. Барутница – с. Анзабегово
Камен
Должина 3.5 цм
Инв. Број I /189

Витрина 14

148. Шило, неолит
Лок. Барутница – с. Анзабегово
Коска
Должина 9.5 цм
Инв. Број I /229

149. Шило, неолит
Лок. Барутница – с. Анзабегово
Коска
Должина 6.5 цм
Инв. Број I /136

150. Шило, неолит
Лок. Барутница – с. Анзабегово
Коска
Должина 7 цм
Инв. Број I /144

151. Шило, неолит
Лок. Барутница – с. Анзабегово
Коска
Должина 6.5 цм
Инв. Број I /131

152. Шило, неолит
Лок. Барутница – с. Анзабегово
Коска
Должина 5 цм
Инв. Број I /173

153. Шило, неолит
Лок. Барутница – с. Анзабегово
Коска
Должина 8.5 цм
Инв. Број I /185

154. Шило, неолит
Лок. Барутница – с. Анзабегово
Коска
Должина 9 цм
Инв. Број I /158

155. Шило, неолит
Лок. Барутница – с. Анзабегово
Коска
Должина 8.5 цм
Инв. Број I /134

156. Шило, неолит
Лок. Барутница – с. Анзабегово
Коска
Должина 9 цм
Инв. Број I /139

157. Шило, неолит
Лок. Барутница – с. Анзабегово
Коска
Должина 6 цм
Инв. Број I /143

158. Шило, неолит
Лок. Барутница – с. Анзабегово
Коска
Должина 10.5 цм
Инв. Број I /235

159. Шило, неолит
Лок. Барутница – с. Анзабегово
Коска
Должина 7.5 цм
Инв. Број I /135

160. Шило, неолит
Лок. Барутница – с. Анзабегово

Коска
Должина 7 цм
Инв. Број I /179

161. Шило, неолит
Лок. Барутница – с. Анзабегово
Коска
Должина 8 цм
Инв. Број I /172

162. Шило, неолит
Лок. Барутница – с. Анзабегово
Коска
Должина 7.5 цм
Инв. Број I /176

163. Шило, неолит
Лок. Барутница – с. Анзабегово
Коска
Должина 9 цм
Инв. Број I /199

164. Игла, неолит
Лок. Барутница – с. Анзабегово
Коска
Должина 11.5 цм
Инв. Број I /196

165. Игла, неолит
Лок. Барутница – с. Анзабегово
Коска
Должина 13 цм
Инв. Број I /177

166. Алатка, неолит
Лок. Барутница – с. Анзабегово
Коска
Должина 7 цм
Инв. Број I /108

167. Алатка, неолит
Лок. Барутница – с. Анзабегово
Коска
Должина 11 цм
Инв. Број I /129

168. Алатка, неолит
Лок. Барутница – с. Анзабегово
Коска
Должина 14 цм
Инв. Број I /149

169. Спатула, неолит
Лок. Барутница – с. Анзабегово
Коска
Должина 17.5 цм
Инв. Број I /343

170. Спатула, неолит
Лок. Барутница – с. Анзабегово
Коска
Должина 17 цм
Инв. Број I /130

171. Спатула, неолит
Лок. Барутница – с. Анзабегово
Коска
Должина 13 цм
Инв. Број I /118

172. Спатула, неолит
Лок. Барутница – с. Анзабегово
Коска
Должина 12 цм
Инв. Број I /171

Витрина 15

173. Гердан, среден неолит
Лок. Барутница – с. Анзабегово
Камен, коска
Инв. Број I /115

Витрина 16

174. Гердан, ран неолит
Лок. Вршник – с. Таринци
Коска
Инв. Број I /212

Витрина 17

175. Чинија, енеолит
Лок. Богослов Камен – с. Горни Балван
Керамика, рачна изработка, печење
Дијаметар 21 цм, Висина 6.5 цм
Инв. Бр. 511

176. Чинија, енеолит
Лок. Богослов Камен – с. Горни Балван
Керамика, рачна изработка, печење
Дијаметар 30.5 цм, Висина 3 цм
Инв. Бр. 512

177. Пехар, енеолит
Лок. Богослов Камен – с. Горни Балван
Керамика, рачна изработка, печење
Дијаметар 12.5 цм, Висина 7.5 цм
Инв. Бр. 513

178. Чаша, енеолит
Лок. Богослов Камен – с. Горни Балван
Керамика, рачна изработка, печење
Дијаметар 14.5 цм, Висина 6.5 цм
Инв. Бр. 514

179. Сад, енеолит

Лок. Богослов Камен – с. Горни Балван

Керамика, рачна изработка, печење

Висина 10 цм

Инв. Бр. 515

180. Фигурина, енеолит

Лок. Богослов Камен – с. Горни Балван

Керамика, рачна изработка, печење

Висина 8.1 цм, Ширина 3 цм

Инв. Бр. 516

181. Чаша, енеолит

Лок. Богослов Камен – с. Горни Балван

Керамика, рачна изработка, печење

Дијаметар 6.5 цм, Висина 7.5 цм

Инв. Бр. 517

182. Камена мелница, енеолит

Лок. Богослов Камен – с. Горни Балван

Камен

Ширина 12.5 цм, Должина 22 цм, Дебелина 4.5 цм

Инв. Бр. 518

183. Фигурина, енеолит

Лок. Богослов Камен – с. Горни Балван

Керамика, рачна изработка, печење

Ширина 5 цм, Висина 6 цм

Инв. Бр. 519

184. Дел од жртвеник, енеолит

Лок. Богослов Камен – с. Горни Балван

Керамика, рачна изработка, печење

Висина 6 цм

Инв. Бр. 520

Витрина 18

185. Чинија длабока, рано бронзено време

Керамика, рачна изработка, печење

Дијаметар 26 цм, Висина 12 цм

Лок. Под Школо – с. Стар Караорман

Инв. Бр. 521

186. Чинија длабока, рано бронзено време

Лок. Под Школо – с. Стар Караорман

Керамика, рачна изработка, печење

Дијаметар 22 цм, Висина 10 цм

Инв. Бр. 522

187. Капак, рано бронзено време

Керамика, рачна изработка, печење

Дијаметар 23.5 цм, Висина 9.5 цм

Лок. Под Школо – с. Стар Караорман

Инв. Бр. 523

188. Кантарос, рано бронзено време

Лок. Под Школо – с. Стар Караорман

Керамика, рачна изработка, печење

Дијаметар 11 цм, Висина 8 цм

Инв. Бр. 524

189. Длабок сад, рано бронзено време

Лок. Под Школо – с. Стар Караорман

Керамика, рачна изработка, печење

Дијаметар 13 цм, Висина 8.5 цм

Инв. Бр. 525

190. Кантарос, рано бронзено време

Лок. Под Школо – с. Стар Караорман

Керамика, рачна изработка, печење

Дијаметар 7 цм, Висина 11 цм

Инв. Бр. 526

191. Кантарос, рано бронзено време
Лок. Под Школо – с. Стар Караорман
Керамика, рачна изработка, печење
Дијаметар 6 цм, Висина 7 цм
Инв. Бр. 527

192. Чинија, рано бронзено време
Лок. Под Школо – с. Стар Караорман
Керамика, рачна изработка, печење
Дијаметар 12.5 цм, Висина 6.5 цм
Инв. Бр. 528

193. Чинија, рано бронзено време
Лок. Под Школо – с. Стар Караорман
Керамика, рачна изработка, печење
Дијаметар 8.5 цм, Висина 5 цм
Инв. Бр. 529

194. Чинија плитка, рано бронзено време
Лок. Под Школо – с. Стар Караорман
Керамика, рачна изработка, печење
Дијаметар 14 цм, Висина 4 цм
Инв. Бр. 530

Витрина 19

195. Камена секирка, доцно бронзено време
Лок. Долна Бежанија – с. Криви Дол
Полиран камен
Должина 16 цм, Ширина 7 цм, Висина 5.5 цм
Инв. Бр. 34

196. Кантарос, доцно бронзено време
Лок. Манастир – с. Габревци
Керамика, рачна изработка, печење
Дијаметар 6 цм, Висина 13 цм
Инв. Бр. 409

197. Кантарос, доцно бронзено време
Лок. Долна Бежанија – с. Криви Дол
Керамика, рачна изработка, печење
Дијаметар 8.5 цм, Висина 5.5 цм
Инв. Бр. 408

198. Амфорискос, доцно бронзено време
Лок. Манастир – с. Габревци
Керамика, рачна изработка, печење
Дијаметар 8.5 цм, Висина 15.5 цм
Инв. Бр. 410

199. Конусна чаша, доцно бронзено време
Лок. Манастир – с. Габревци
Керамика, рачна изработка, печење
Дијаметар 9 цм, Висина 7.5 цм
Инв. Бр. 411

200. Чаша, доцно бронзено време
Лок. Манастир – с. Габревци
Керамика, рачна изработка, печење
Дијаметар 5 цм, Висина 9 цм
Инв. Бр. 412

201. Камено орудије, доцно бронзено време
Лок. Долна Бежанија – с. Криви Дол
Камен
Должина 17 цм, Ширина 3.5, Висина 3 цм
Инв. Бр.

202. Амфорискос, доцно бронзено време
Лок. Манастир – с. Габревци
Керамика, рачна изработка, печење
Дијаметар 7 цм, Висина 12.5 цм
Инв. Бр. 413

203. Чаша, доцно бронзено време
Лок. Манастир – с. Габревци
Керамика, рачна изработка, печење
Дијаметар 4 цм, Висина 7.5 цм
Инв. Бр. 414

204. Фигурина, доцно бронзено време
Лок. Манастир – с. Габревци
Керамика, рачна изработка, печење
Висина 8 цм, Ширина 4 цм
Инв. Бр. 415

205. Кантарос, доцно бронзено време
Лок. Долна Бежанија – с. Криви Дол
Керамика, рачна изработка, печење
Дијаметар 5.5 цм, Висина 9 цм
Инв. Бр. 416

205 А. Култна бронзена секирка (келт), доцно
бронзено време
Лок. Долна Бежанија – с. Криви Дол
Бронза, лиење
Должина 6.5 цм, Висина 3 цм, Ширина 2.5 цм
Инв. Бр. 531

205 Б. Култна бронзена секирка (келт), доцно
бронзено време
Лок. Долна Бежанија – с. Криви Дол
Бронза, лиење
Должина 6.5 цм, Висина 3 цм, Ширина 2.5 цм
Инв. Бр. 532

206. Привезок, доцно бронзено време
Лок. Долна Бежанија – с. Криви Дол
Бронза, лиење
Висина 5 цм, Ширина 2.5 цм
Инв. Бр. 417

Витрина 20

207. Бокал со косо засечен врат, доцно брон-
зено време
Лок. Манастир – с. Габревци

Керамика, рачна изработка, печења
Дијаметар 5 цм., Висина 35 цм
Инв. Бр. 418

208. Длабока чинија, доцно бронзено време
Лок. Манастир – с. Габревци
Керамика, рачна изработка, печење
Дијаметар 23.5 цм, Висина 12.5 цм
Инв. Бр. 419

209. Бокал со косо засечен врат, доцно брон-
зено време
Лок. Манастир – с. Габревци
Керамика, рачна изработка, печење
Дијаметар 4 цм, Висина 24 цм
Инв. Бр. 421

210. Чаша, доцно бронзено време
Лок. Манастир – с. Габревци
Керамика, рачна изработка, печење
Дијаметар 13 цм, Висина 9.5 цм
Инв. Бр. 422

211. Чаша, доцно бронзено време
Лок. Манастир – с. Габревци
Керамика, рачна изработка, печење
Дијаметар 13 цм, Висина 10 цм
Инв. Бр. 423

212. Капаче, доцно бронзено време
Лок. Манастир – с. Габревци
Керамика, рачна изработка, печење
Дијаметар 9 цм, Дебелина 4 цм
Инв. Бр. 424

213. Капаче, доцно бронзено време
Лок. Манастир – с. Габревци
Керамика, рачна изработка, печење
Дијаметар 9 цм, Дебелина 3.5 цм
Инв. Бр. 425

Витрина 21

214. Конусен сад, доцно бронзено време
Лок. Манастир – с. Габревци
Керамика, рачна изработка, печење
Дијаметар 16 цм, Висина 22 цм
Инв. Бр. 426

215. Амфороиден сад, доцно бронзено време
Лок. Манастир – с. Габревци
Керамика, рачна изработка, печење
Дијаметар 13.5 цм, Висина 27.5 цм
Инв. Бр. 427

216. Овоиден сад, доцно бронзено време
Лок. Манастир – с. Габревци
Керамика, рачна изработка, печење
Дијаметар 10 цм, Висина 26 цм
Инв. Бр. 428

217. Длабока чинија, доцно бронзено време
Лок. Манастир – с. Габревци
Керамика, рачна изработка, печење
Дијаметар 17 цм, Висина 10 цм
Инв. Бр. 429

218. Длабока чинија, доцно бронзено време
Лок. Манастир – с. Габревци
Керамика, рачна изработка, печење
Дијаметар 16.5 цм, Висина 11 цм
Инв. Бр. 430

219. Кантарос, доцно бронзено време
Лок. Манастир – с. Габревци
Керамика, рачна изработка, печење
Дијаметар 10.5 цм, Висина 14 цм
Инв. Бр. 431

220. Кантарос, доцно бронзено време
Лок. Манастир – с. Габревци
Керамика, рачна изработка, печење
Дијаметар 8 цм, Висина 16 цм
Инв. Бр. 432

221. Кантарос, доцно бронзено време
Лок. Манастир – с. Габревци
Керамика, рачна изработка, печење
Дијаметар 6 цм, Висина 13 цм
Инв. Бр. 433

Витрина 22

222. Чаша, доцно бронзено време
Лок. Манастир – с. Габревци
Керамика, рачна изработка, печење
Дијаметар 12.5 цм, Висина 20 цм
Инв. Бр. 434

223. Овоиден сад, доцно бронзено време
Лок. Манастир – с. Габревци
Керамика, рачна изработка, печење
Дијаметар 11 цм, Висина 27.5 цм
Инв. Бр. 444

224. Чаша, доцно бронзено време
Лок. Манастир – с. Габревци
Керамика, рачна изработка, печење
Дијаметар 9 цм, Висина 17 цм
Инв. Бр. 445

225. Бокал со косо засечен врв, доцно брон-
зено време
Лок. Манастир – с. Габревци
Керамика, рачна изработка, печење
Дијаметар 4.5 цм, Висина 27 цм
Инв. Бр. 446

226. Овоиден сад, доцно бронзено време
Лок. Манастир – с. Габревци
Керамика, рачна изработка, печење
Дијаметар 8.5 цм, Висина 12 цм
Инв. Бр. 447

227. Грне со две вертикални и две јазичести
држалки, доцно бронзено време
Лок. Манастир – с. Габревци
Керамика, рачна изработка, печење
Дијаметар 14 цм, Висина 21 цм
Инв. Бр. 448

228. Чаша, доцно бронзено време
Лок. Манастир – с. Габревци
Керамика, рачна изработка, печење
Дијаметар 15 цм, Висина 7.5 цм
Инв. Бр. 449

Постаменти

229. Овоиден сад, доцно бронзено време
Керамика, рачна изработка, печење
Дијаметар 24 цм, Висина 38 цм
Инв. Бр. 450

230. Чаша, доцно бронзено време
Керамика, рачна изработка, печење
Дијаметар 17 цм, Висина 9.5 цм
Инв. Бр. 451

231. Овоиден сад, доцно бронзено време
Керамика, рачна изработка, печење
Дијаметар 17 цм, Висина 33 цм
Инв. Бр. 452

232. Пуранои, доцно бронзено време
Керамика, рачна изработка, печење
Дијаметар 27 цм, Висина 31 цм
Инв. Бр. 453

233. Сад за складирање, доцно бронзено
време
Керамика, рачна изработка, печење
Дијаметар 26 цм, Висина 38 цм
Инв. Бр. 454

234. Овоиден сад, доцно бронзено време
Керамика, рачна изработка, печење
Дијаметар 11.5 цм, Висина 42 цм
Инв. Бр. 456

235. Бокал со засечен врат, доцно бронзено
време
Керамика, рачна изработка, печење
Дијаметар 4.5 цм, Висина 25 цм
Инв. Бр. 457

236. Длабока чинија, доцно бронзено време
Керамика, рачна изработка, печење
Дијаметар 30 цм, Висина 15 цм
Инв. Бр. 458

237. Сад за складирање, доцно бронзено
време
Керамика, рачна изработка, печење
Дијаметар 36 цм, Висина 41 цм
Инв. Бр. 459

238. Длабока чинија, доцно бронзено време
Керамика, рачна изработка, печење
Дијаметар 29 цм, Висина 15 цм
Инв. Бр. 460

239. Грне со хоризонтални држалки, доцно бронзено време

Керамика, рачна изработка, печење
Дијаметар 15 цм, Висина 22 цм
Инв. Бр. 461

240. Длабока чинија, доцно бронзено време

Керамика, рачна изработка, печење
Дијаметар 20 цм, Висина 10.5 цм
Инв. Бр. 462

Питоси

213 А. Питос, доцно бронзено време

Керамика, рачна изработка, печење
Дијаметар 20 цм, Висина 68 цм
Инв. Бр. 569

221 А. Питос, доцно бронзено време

Керамика, рачна изработка, печење
Дијаметар 13 цм, Висина 58 цм
Инв. Бр. 570

228 А. Питос, доцно бронзено време

Керамика, рачна изработка, печење
Дијаметар 19.5 цм, Висина 57 цм
Инв. Бр. 571

240 А. Калотеста печка, бронзено време

Камен и глина
Дијаметар 105 цм, Сочувана висина 30 цм

Витрина 23

241. Бокал, VII – VI век пр.н.е.

Лок. Кунови Чуки – с. Оризари
Керамика, рачна изработка, печење

Дијаметар 9 цм, Висина 10.5 цм
Инв. Бр. 306

242. Паница, VII – VI век пр.н.е.

Лок. Кунови Чуки – с. Оризари
Керамика, рачна изработка, печење
Дијаметар 17 цм, Висина 9 цм
Инв. Бр. 464

243. Бокал, VII – VI век пр.н.е.

Лок. непознат
Керамика, рачна изработка, печење
Дијаметар 6.5 цм, Висина 8.5 цм
Инв. Бр. 319

244. Бокал, VII – VI век пр.н.е..

Лок. Кунови Чуки – с. Оризари
Керамика, рачна изработка, печење
Дијаметар 8.5 цм, Висина 11.5 цм
Инв. Бр. 307

245. Бокал, VII – VI век пр.н.е.

Лок. Кунови Чуки – с. Оризари
Керамика, рачна изработка, печење
Дијаметар 8 цм, Висина 11 цм
Инв. Бр. 318

246. Сад - бокал, VII – VI век пр.н.е.

Лок. Кунови Чуки – с. Оризари
Керамика, рачна изработка, печење
Дијаметар 9 цм, Висина 10 цм
Инв. Бр. 321

247. Бокал, VII – VI век пр.н.е.

Лок. Кунови Чуки – с. Оризари
Керамика, рачна изработка, печење
Дијаметар 7.5 цм, Висина 13.5 цм
Инв. Бр. 465

248. Бокал, VII – VI век пр.н.е.

Лок. непознат

Керамика, рачна изработка, печење

Дијаметар 8 цм, Висина 9.5 цм

Инв. Бр. 320

249. Сад, VII – VI век пр.н.е.

Лок. Орлови Чуки – с. Стар Караорман

Керамика, рачна изработка, печење

Дијаметар 12 цм, Висина 4 цм

Инв. Бр. 244

250. Бокал, VII – VI век пр.н.е.

Лок. Орлови Чуки – с. Стар Караорман

Керамика, рачна изработка, печење

Дијаметар 6 цм, Висина 7.5 цм

Инв. Бр. 44

Витрина 24

251. Бокал, VII – VI век пр.н.е.

Лок. Криви Дол – с. Радање

Керамика, рачна изработка, печење

Дијаметар 8 цм, Висина 14.5 цм

Инв. Бр. 68

252. Бокал, VII – VI век пр.н.е.

Лок. Криви Дол – с. Радање

Керамика, рачна изработка, печење

Дијаметар 9 цм, Висина 14.5 цм

Инв. Бр. 466

253. Грне, VII – VI век пр.н.е.

Лок. Криви Дол – с. Радање

Керамика, рачна изработка, печење

Дијаметар 9.5 цм, Висина 11 цм

Инв. Бр. 76

254. Грне, VII – VI век пр.н.е.

Лок. Криви Дол – с. Радање

Керамика, рачна изработка, печење

Дијаметар 8.5 цм, Висина 11 цм

Инв. Бр. 467

255. Грне, VII – VI век пр.н.е.

Лок. Криви Дол – с. Радање

Керамика, рачна изработка, печење

Дијаметар 8.5 цм, Висина 11.5 цм

Инв. Бр. 468

256. Бокал, VII – VI век пр.н.е.

Лок. Криви Дол – с. Радање

Керамика, рачна изработка, печење

Дијаметар 8 цм, Висина 10.5 цм

Инв. Бр. 77

257. Кантарос, VII – VI век пр.н.е.

Лок. Криви Дол – с. Радање

Керамика, рачна изработка, печење

Дијаметар 6.5 цм, Висина 10 цм

Инв. Бр. 1

258. Бокал, VII – VI век пр.н.е.

Лок. Криви Дол – с. Радање

Керамика, рачна изработка, печење

Дијаметар 7 цм, Висина 13 цм

Инв. Бр. 251

259. Бокал, VII – VI век пр.н.е.

Лок. Криви Дол – с. Радање

Керамика, рачна изработка, печење

Дијаметар 6 цм, Висина 8 цм

Инв. Бр. 72

260. Грне, VII – VI век пр.н.е.

Лок. Криви Дол – с. Радање

Керамика, рачна изработка, пречење
Дијаметар 5 цм, Висина 9 цм
Инв. Број I/469

Витрина 25

261. Чинија, V век пр.н.е.
Лок. Горно Поле – с. Стар Караорман
Керамика, рачна изработка, печење
Дијаметар 11.5 цм, Висина 6 цм
Инв. Бр. 62

262. Чинија, V век пр.н.е.
Лок. Горно Поле – с. Стар Караорман
Керамика, рачна изработка, печење
Дијаметар 14 цм, Висина 4 цм
Инв. Бр. 63

263. Бокал, V век пр.н.е.
Лок. Горно Поле – с. Стар Караорман
Керамика, рачна изработка, печење
Дијаметар 6 цм, Висина 7 цм
Инв. Бр. 470

264. Чаша, VI век пр.н.е.
Лок. Орлови Чуки – с. Стар Караорман
Керамика, рачна изработка, печење
Дијаметар 7.5 цм, Висина 9 цм
Инв. Бр. 243

265. Пехар, VIII век пр.н.е.
Лок. Киево – с. Горни Балван
Керамика, рачна изработка, печење
Дијаметар 17 цм, Висина 18 цм
Инв. Бр. 533

266. Бокал, VI век пр.н.е.
Лок. Орлови Чуки – с. Стар Караорман

Керамика, рачна изработка, печење
Дијаметар 6 цм, Висина 11 цм
Инв. Бр. 471

267. Бокал со засечен врат, VII – VI век пр.н.е.
Лок. Криви Дол – с. Радање
Керамика, рачна изработка, печење
Дијаметар 5 цм, Висина 10 цм
Инв. Бр. 534

268. Бокал со засечен врат, VIII век пр.н.е.
Лок. Орлови чуки – с. Стар Караорман
Керамика, рачна изработка, печење
Дијаметар 4 цм, Висина 8 цм
Инв. Бр. 45

269. Грне, VIII век пр.н.е.
Лок. Орлови чуки – с. Стар Караорман
Керамика, рачна изработка, печење
Дијаметар 14 цм, Висина 20 цм
Инв. Бр. 60

270. Чинија, VIII век пр.н.е.
Лок. Киево – с. Горни Балван
Керамика, рачна изработка, печење
Дијаметар 17 цм, Висина 5 цм
Инв. Бр. 63

Витрина 26

271. Пршлен (4), VII – VI век пр.н.е.
Лок. Орлови Чуки – с. Стар Караорман
Керамика, рачна изработка, печење
Дијаметар 4 цм, Висина 4 цм
Инв. Бр. 52

272. Тег, VII – VI век пр.н.е.

Лок. Криви Дол – с. Радање

Керамика, рачна изработка, печење

Дијаметар 6 цм, Висина 7 цм

Инв. Бр. 74

273. Пршлен, VII – VI век пр.н.е.

Лок. Орлови Чуки – с. Стар Караорман

Керамика, рачна изработка, печење

Дијаметар 5 цм, Висина 3.5 цм

Инв. Бр. 58

274. Нож, VII – VI век пр.н.е.

Лок. Криви Дол – с. Радање

Железо, ковање

Должина 16 цм, Ширина 2 цм

Инв. Бр. 254

275. Врв од копје, VII – VI век пр.н.е.

Лок. Криви Дол – с. Радање

Железо, ковање

Должина 20 цм, Ширина 2 цм

Инв. Бр. 255

276. Нож, VII – VI век пр.н.е..

Лок. Криви Дол – с. Радање

Железо, ковање

Должина 18 цм, Ширина 1.5 цм

Инв. Бр. 252

277. Нож, VII – VI век пр.н.е.

Лок. Криви Дол – с. Радање

Железо, ковање

Должина 20.5 цм, Ширина 1.5 цм

Инв. Бр. 253

278. Култна секира, X - IX век пр.н.е.

Лок. непознат – с. Радање

Бронза, лиење

Должина 6.5 цм, Ширина 2 цм, Висина 3 цм

Инв. Бр. 275

279. Секира копач, VII – VI век пр.н.е.

Лок. Криви Дол – с. Радање

Железо, ковање

Должина 23 цм, Ширина 6 цм, Висина 5 цм

Инв. Бр. 73

280. Нож, VII – VI век пр.н.е.

Лок. Криви Дол – с. Радање

Железо, ковање

Должина 37 цм, Ширина 3 цм

Инв. Бр. 472

281. Нож, VII – VI век пр.н.е..

Лок. Криви Дол – с. Радање

Железо, ковање

Должина 39.5 цм, Ширина 4 цм

Инв. Бр. 473

282. Кратко копје, VII – VI век пр.н.е.

Лок. Криви Дол – с. Радање

Железо, ковање

Должина 22.5 цм, Ширина 3 цм

Инв. Бр. 474

283. Кратко копје, VII – VI век пр.н.е..

Лок. Криви Дол – с. Радање

Железо, ковање

Должина 26 цм, Ширина 4 цм

Инв. Бр. 475

284. Кратко копје, VII – VI век пр.н.е.

Лок. Криви Дол – с. Радање

Железо, ковање

Должина 16 цм, Ширина 3 цм

Инв. Бр. 46

285. Кратко копје, VII – VI век пр.н.е.
Лок. Криви Дол – с. Радање
Железо, ковање
Должина 30 цм, Ширина 5 цм
Инв. Бр. 476

286. Долго копје, VII – VI век пр.н.е.
Лок. Криви Дол – с. Радање
Железо, ковање
Должина 53 цм, Ширина 5 цм
Инв. Бр. 477

Витрина 27

287. Белегзија, VII – VI век пр.н.е.
Лок. Кунови Чуки – с. Оризари
Бронза, ковање
Дијаметар 9.5 цм, Ширина 2 цм
Инв. Бр. 220

288. Белегзија, VII – VI век пр.н.е.
Лок. Кунови Чуки – с. Оризари
Бронза, ковање
Дијаметар 7.5 цм, Ширина 1.5 цм
Инв. Бр. 480

289. Белегзија, VII – VI век пр.н.е.
Лок. непознат – с. Радање
Бронза, ковање
Дијаметар 7.5 цм, Дебелина 1 цм
Инв. Бр. 374

290. Белегзија, VII – VI век пр.н.е.
Лок. непознат – с. Радање
Бронза, ковање
Дијаметар 6 цм, Ширина 1 цм
Инв. Бр. 481

291. Белегзија, VII – VI век пр.н.е.
Лок. Криви Дол – с. Радање
Бронза, ковање
Дијаметар 9.5 цм, Дебелина 2.5 цм
Инв. Бр. 221

292. Белегзија, VII – VI век пр.н.е.
Лок. непознат – с. Радање
Бронза, ковање
Дијаметар 7 цм, Дебелина 1 цм
Инв. Бр. 347

293. Белегзија, VII – VI век пр.н.е.
Лок. непознат – с. Радање
Бронза, ковање
Дијаметар 7.5 цм, Дебелина 0.5 цм
Инв. Бр. 482

294. Белегзија, VII – VI век пр.н.е.
Лок. непознат – с. Радање
Бронза, ковање
Дијаметар 6.5 цм, Дебелина 0.6 цм
Инв. Бр. 479

295. Белегзија, VII – VI век пр.н.е.
Лок. непознат – с. Радање
Бронза, ковање
Дијаметар 6 цм, Дебелина 1 цм
Инв. Бр. 395

296. Белегзија, VII – VI век пр.н.е.
Лок. непознат – с. Радање
Бронза, ковање
Дијаметар 7 цм, Дебелина 1.5 цм
Инв. Бр. 392

297. Белегзија, VII – VI век пр.н.е.
Лок. непознат – с. Радање
Бронза, ковање
Дијаметар 8.5 цм, Дебелина 0.7 цм
Инв. Бр. 483

298. Бронзена алка, VII – VI век пр.н.е.
Лок. непознат – с. Радање
Бронза, ковање
Дијаметар 6 цм, Дебелина 0.8 цм
Инв. Бр. 357

299. Торквес, VII – VI век пр.н.е.
Лок. непознат – с. Радање
Бронза, ковање
Дијаметар 11 цм, Дебелина 0.6 цм
Инв. Бр. 361

300. Бронзена алка, VII – VI век пр.н.е.
Лок. непознат – с. Радање
Бронза, ковање
Дијаметар 4.5 цм, Дебелина 1 цм
Инв. Бр. 295

Витрина 28

301. Лачна фибула, VIII – VII век пр.н.е.
Лок. Криви Дол – с. Радање
Бронза, ковање
Дијаметар 11 цм, Дебелина 8 цм
Инв. Бр. 106

302. Торквес, VII – VI век пр.н.е.
Лок. непознат – с. Радање
Бронза, ковање
Дијаметар 13 цм, Дебелина 1 цм
Инв. Бр. 362

303. Наочареста фибула, VIII – VII век пр.н.е.
Лок. Баби – Штип
Бронза, ковање
Должина 12 цм, Дебелина 5 цм
Инв. Бр. 218

Витрина 29

304. Привезок, VII – VI век пр.н.е.
Лок. Криви Дол – с. Радање
Бронза, леење
Висина 5.5 цм, Дијаметар 3.5 цм
Инв. Бр. 484

305. Привезок, VII – VI век пр.н.е.
Лок. Криви Дол – с. Радање
Бронза, леење
Висина 11 цм, Ширина 3 цм
Инв. Бр. 364

306. Капаче од привезок, VII – VI век пр.н.е.
Лок. Криви Дол – с. Радање
Бронза, леење
Ширина 5 цм, Висина 2.5 цм
Инв. Бр. 10

307. Привезок, VII – VI век пр.н.е.
Лок. Криви Дол – с. Радање
Бронза, леење
Висина 7 цм, Ширина 2.5 цм
Инв. Бр. 21

308. Привезок, VII – VI век пр.н.е.
Лок. Криви Дол – с. Радање
Бронза, леење
Висина 4 цм, Ширина 3 цм
Инв. Бр. 22

309. Привезок, VII – VI век пр.н.е.
Лок. Криви Дол – с. Радање
Бронза, леење
Висина 4 цм, Ширина 3.5 цм
Инв. Бр. 2

310. Привезок, VII – VI век пр.н.е.
Лок. Криви Дол – с. Радање
Бронза, леење
Висина 4 цм, Ширина 3 цм
Инв. Бр. 3

311. Привезок, VII – VI век пр.н.е.
Лок. Криви Дол – с. Радање
Бронза, леење
Висина 3 цм, Ширина 2.5 цм
Инв. Бр. 485

312. Привезок, VII – VI век пр.н.е.
Лок. Криви Дол – с. Радање
Бронза, леење
Висина 3 цм, Ширина 2.5 цм
Инв. Бр. 280

313. Привезок, VII – VI век пр.н.е.
Лок. непознат – с. Радање
Бронза, леење
Висина 4 цм, Должина 4 цм
Инв. Бр. 368

314. Привезок, VII – VI век пр.н.е.
Лок. непознат – с. Радање
Бронза, леење
Висина 7 цм, Ширина 3.5 цм
Инв. Бр. 486

315. Привезок, VII – VI век пр.н.е.
Лок. непознат – с. Радање
Бронза, леење

Висина 4.2 цм, Ширина 1.5 цм
Инв. Бр. 487

316. Привезок, VII – VI век пр.н.е.
Лок. непознат – с. Радање
Бронза, леење
Ширина 3 цм, Должина 4 цм, Висина 1.5 цм
Инв. Бр. 488

317. Привезок, VII – VI век пр.н.е.
Лок. непознат – с. Радање
Бронза, леење
Ширина 9 цм, Висина 6.5 цм
Инв. Бр. 490

318. Привезок, VII – VI век пр.н.е.
Лок. непознат – Кратово
Бронза, леење
Ширина 9 цм, Висина 6.5 цм
Инв. Бр. 491

319. Привезок, VII – VI век пр.н.е.
Лок. Горно Поле – с. Стар Караорман
Бронза, леење
Ширина 10.5 цм, Висина 6.5 цм
Инв. Бр. 489

320. Лабрис, VII – VI век пр.н.е.
Лок. непознат – с. Радање
Бронза, ковање
Ширина 9 цм, Висина 5 цм
Инв. Бр. 372

Витрина 30

321. Игла, X - IX век пр.н.е.
Лок. Фортуна – Штип
Бронза, леење

Дијаметар на глава 0.8 цм, Должина 15 цм
Инв. Бр. 492

322. Игла, X - IX век пр.н.е.
Лок. Фортуна – Штип
Бронза, леење
Дијаметар на глава 1 цм, Должина 19 цм
Инв. Бр. 215

323. Двојна игла, VIII – VI век пр.н.е.
Лок. непознат – с. Стар Караорман
Бронза, леење
Ширина 1 цм, Должина 11.5 цм
Инв. Бр. 504

324. Лачна фибула, VIII – VI век пр.н.е.
Лок. непознат – с. Стар Караорман
Бронза, леење
Ширина 2 цм, Должина 10.5 цм
Инв. Бр. 376

325. Лачна фибула, VIII – VI век пр.н.е.
Лок. непознат – с. Стар Караорман
Бронза, леење
Висина 4 цм, Должина 6 цм
Инв. Бр. 505

326. Лачна фибула, VIII – VI век пр.н.е.
Лок. Кунови Чуки – с. Оризари
Бронза, леење
Висина 4 цм, Должина 9 цм
Инв. Бр. 219

327. Наочареста фибула, VII – VI век пр.н.е.
Лок. Криви Дол – с. Радање
Бронза, леење
Ширина 3.5 цм, Должина 8 цм
Инв. Бр. 396

328. Фибула – малоазиски тип, IX – VIII век пр.н.е.
Лок. Горно Поле – с. Стар Караорман
Бронза, леење
Висина 1.5 цм, Должина 3 цм
Инв. Бр. 497

329. Фибула – малоазиски тип, V – IV век пр.н.е.
Лок. Горно Поле – с. Стар Караорман
Бронза, леење
Висина 2 цм, Должина 3 цм
Инв. Бр. 498

330. Фибула – малоазиски тип, V – IV век пр.н.е.
Лок. Горно Поле – с. Стар Караорман
Бронза, леење
Висина 2 цм, Должина 3.1 цм
Инв. Бр. 499

331. Фибула – малоазиски тип, V – IV век пр.н.е.
Лок. Горно Поле – с. Стар Караорман
Сребро, леење
Висина 1 цм, Должина 4 цм
Инв. Бр. 500

332. Фибула – малоазиски тип, V – IV век пр.н.е.
Лок. Горно Поле – с. Стар Караорман
Бронза, леење
Висина 2 цм, Должина 2 цм
Инв. Бр. 501

333. Фибула – малоазиски тип, V – IV век пр.н.е.
Лок. Горно Поле – с. Стар Караорман

Бронза, леење
Висина 2 цм, Должина 3.5 цм
Инв. Бр. 502

334. Фибула – малоазиски тип, V – IV век пр.н.е.
Лок. Горно Поле – с. Стар Караорман
Бронза, леење
Висина 2.5 цм, Должина 4 цм
Инв. Бр. 503

335. Салталеон, V – IV век пр.н.е.
Лок. Криви Дол – с. Радање
Бронза, леење
Ширина 1 цм, Должина 7.5 цм
Инв. Бр. 493

336. Салталеон, VII –VI век пр.н.е.
Лок. Криви Дол – с. радање
Бронза, леење
Ширина 0.5 цм, Должина 13 цм
Инв. Бр. 494

337. Салталеон, VIII –VI век пр.н.е.
Лок. непознат – с. Стар Караорман
Бронза, леење
Ширина 1.2 цм, Должина 4 цм
Инв. Бр. 506

338. Бронзена алка, VIII –VI век пр.н.е.
Лок. непознат – с. Стар Караорман
Бронза, леење
Дијаметар 1.5 цм, Ширина 1 цм
Инв. Бр. 338

339. Наушници, VIII –VI век пр.н.е.
Лок. Орлови чуки – с. Стар Караорман
Бронза, леење

Дијаметар 4 цм, Дебелина 0.2 цм
Инв. Бр. 495

340. Наушници, IX –VII век пр.н.е.
Лок. Орлови Чуки – с. Стар Караорман
Бронза, леење
Дијаметар 0.5 цм, Дебелина 0.2 цм
Инв. Бр. 496

341. Монисто, VII –VI век пр.н.е.
Лок. непознат – с. Стар Караорман
Бронза, леење
Висина 3.3 цм, Ширина 2.5 цм
Инв. Бр. 369

342. Копче, VII –VI век пр.н.е.
Лок. непознат – с. Стар Караорман
Бронза, леење
Дијаметар 3.3 цм, Висина 1.5 цм
Инв. Бр. 351

343. Копче, VII –VI век пр.н.е.
Лок. непознат – с. Стар Караорман
Бронза, леење
Дијаметар 3.5 цм, Висина 1.5 цм
Инв. Бр. 366

344. Копче, VII –VI век пр.н.е.
Лок. непознат – с. Стар Караорман
Бронза, леење
Дијаметар 3.2 цм, Висина 1.4 цм
Инв. Бр. 352

345. Фалера, VII –VI век пр.н.е.
Лок. непознат – с. Стар Караорман
Бронза, леење
Дијаметар 5 цм
Инв. Бр. 367

346. Копче, VII – VI век пр.н.е.
Лок. непознат – с. Стар Караорман
Бронза, леење
Дијаметар 3.5 цм, Висина 1.5 цм
Инв. Бр. 365

347. Копче, VII – VI век пр.н.е.
Лок. непознат – с. Стар Караорман
Бронза, леење
Дијаметар 1.5 цм, Висина 1.2 цм
Инв. Бр. 508

Витрина 31

348. Кантарос, V – IV век пр.н.е.
Лок. Марков Камен – Штип
Керамика, рачна изработка, печење
Дијаметар 8.5 цм, Висина 5 цм
Инв. Бр. 312

349. Кантарос, V – IV век пр.н.е..
Лок. Марков Камен – Штип
Керамика, рачна изработка, печење
Дијаметар 7 цм, Висина 7.3 цм
Инв. Бр. 311

350. Кантарос, V – IV век пр.н.е.
Лок. Марков Камен – Штип
Керамика, рачна изработка, печење
Дијаметар 10 цм, Висина 5.8 цм
Инв. Бр. 261

351. Длабока чинија, V – IV век пр.н.е.
Лок. Марков Камен – Штип
Керамика, рачна изработка, печење
Дијаметар 22.5 цм, Висина 10 цм
Инв. Бр. 262

352. Чинија, V – IV век пр.н.е..
Лок. Марков Камен – Штип
Керамика, рачна изработка, печење
Дијаметар 22 цм, Висина 2 цм
Инв. Бр. 313

353. Капак, V – IV век пр.н.е.
Лок. Марков Камен – Штип
Керамика, рачна изработка, печење
Дијаметар 18 цм, Висина 9.5 цм
Инв. Бр. 383

354. Амфороиден сад, V – IV век пр.н.е.
Лок. Стара Кланица – Штип
Керамика, рачна изработка, печење
Дијаметар 11.5 цм, Висина 22 цм
Инв. Бр.

355. Чинија, V – IV век пр.н.е.
Лок. Стара Кланица – Штип
Керамика, рачна изработка, печење
Дијаметар 19 цм, Висина 4 цм
Инв. Бр. 378

356. Чинија, V – IV век пр.н.е.
Лок. Марков камен – Штип
Керамика, рачна изработка, печење
Дијаметар 24 цм, Висина 6.5 цм
Инв. Бр. 263

357. Чинија, V – IV век пр.н.е.
Лок. Стара Кланица – Штип
Керамика, рачна изработка, печење
Дијаметар 19.5 цм, Висина 5 цм
Инв. Бр. 379

358. Ојнохое, V – IV век пр.н.е.
Лок. Стара Кланица – Штип
Керамика, рачна изработка, печење
Максимален дијаметар 13 цм, Висина 19 цм
Инв. Бр. 509

359. Кантарос, V – IV век пр.н.е.
Лок. Стара Кланица – Штип
Керамика, рачна изработка, печење
Дијаметар 9 цм, Висина 4.5 цм
Инв. Бр. 377

360. Чаша, V – IV век пр.н.е.
Лок. Стара Кланица – Штип
Керамика, рачна изработка, печење
Дијаметар 9 цм, Висина 5 цм
Инв. Бр. 376

361. Мало садче, V – IV век пр.н.е.
Лок. Стара Кланица – Штип
Керамика, рачна изработка, печење
Максимална ширина 6.5 цм, Висина 9 цм
Инв. Бр. 400

362. Фрагмент од сад, V – IV век пр.н.е.
Лок. Стара Кланица – Штип
Керамика, рачна изработка, печење
Дијаметар 22.5 цм, Висина 10 цм
Инв. Бр. 510

363. Сад, V – IV век пр.н.е.
Лок. Стара Кланица – Штип
Керамика, рачна изработка, печење
Максимален дијаметар 8.5 цм, Висина 9 цм
Инв. Бр. 398

Витрина 32

174 А. Гердан, железно време I
Лок. Горно Поле – с. Стар Караорман
Стаклена паста со окца
Инв. Бр. 217

174 Б. Гердан, железно време II
Лок. Фортуна – Штип
Стаклена паста
Инв. Бр. 224

Ходник

А. Печка за керамика, неолит
Лок. Грнчарица – с. Крупиште
Глина и камен
Должина 206 цм, Ширина 145 цм, Висина 100
цм

Б. Реконструирана неолитска куќа
Глина, дрво и трска

Б1. Пет рачни мелници за жито, неолит
Лок. Грнчарица – с. Крупиште
Камен, леење
ТИБ: 743, 778, 740, 741, 742

В. Реконструиран гроб, неолит
Лок. Грнчарица – с. Крупиште
Погребување во згрчена положба, машка
индивидуа на 45 годишна возраст



Кам. бр. 2



Кам. бр. 3



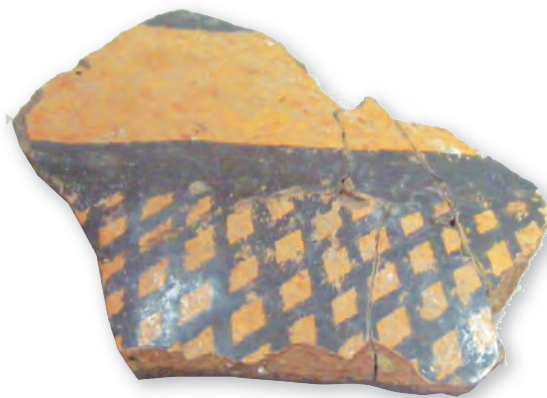
Кам. бр. 12



Кам. бр. 19



Кам. бр. 24



Кам. бр. 23



Кам. бр. 29



Кам. бр. 33



Кам. бр. 34



Кам. бр. 49



Кам. бр. 50



Кам. бр. 60



Кам. бр. 61



Кам. бр. 62



Кам. бр. 68



Кам. бр. 96



Кам. бр. 173



Кам. бр. 174 а



Кам. бр. 174 б



Кам. бр. 189



Кам. бр. 215



Кам. бр. 223



Кам. бр. 278



Кам. бр. 292



Кам. бр. 293



Кам. бр. 301



Кам. бр. 302



Кам. бр. 303



Кам. бр. 304



Кам. бр. 305



Кам. бр. 311



Кам. бр. 353



Кам. бр. 354



Кам. бр. 355



Кам. бр. 356



Кам. бр. 359



Кам. бр. 360



Кам. бр. 361



Кам. бр. 363