

ПРОГРАМА ЗА ЗАЧУВУВАЊЕ НА ПРИРОДАТА ВО МАКЕДОНИЈА

ЕКОНОМСКИ РАСТ И РАЗВОЈ: ТЕКОВНИ СОСТОЈБИ, ПОЛИТИКИ И СТРАТЕГИИ

Проф. д-р Еленица Софијанова

Доц. д-р Тамара Јованов Марјанова

ЕКОНОМСКИ ФАКУЛТЕТ

УНИВЕРЗИТЕТ „ГОЦЕ ДЕЛЧЕВ“ - ШТИП

ЕКОНОМСКИ РАСТ И РАЗВОЈ

„Сиромашните се дел на неопходниот декор на земјата, вид на перпетуално посетилиште“ (Francesco Giucardini, XVI в.);

„Човек не може да биде ни светец, ни љубовник, ни поет, освен ако пред некое разумно време имал нешто да јаде“ (Philippe H. Weekstead, XX в.);

„Ако моралите имаат некаков значење, тие мора да содржат гладните да бидат нахранети, голите облечени, бездомните згрижени и сите човечки рожби да имаат извесен удел во светското големо наследство на знаење и можности, здравје и надеж“ (Barbara W. Jackson, 1960 г.).

ЕКОНОМИЈА?

- Економијата – општествена наука која ги опишува факторите на производство, дистрибуција и потрошувачка на добра и услуги;
- Економијата – наука за човековото однесување, како однос меѓу целите и ограничените средства, погодни за алтернативна употреба;
- Економските активности се одредени од стремеж за реализација на определни цели;
- Економијата – ги поврзува техничката ефикасност и моралните и хуманистички вредности.
- Терминот *economics* доаѓа од Античка Грција (*oikos*, "house") и (*nomos*, "custom" or "law"), или "rules of the house“.

РАЗВОЈНА ЕКОНОМИЈА

- Развојна економија – како економиите и општествата растат и се менуваат?
- Големата економска криза од 1929 год. (Големата депресија) и Втората светска војна (нерамномерен развој) - настани кои наметнаа потреба од испитување на проблемите на економскиот развој.
- Втората половина на XX век – најдраматични подобрувања на глобалните стандарди на живеење во историјата (индустриска револуција, технички и технолошки промени, промени во бројот на население).

РАЗВОЈНА ЕКОНОМИЈА

- **Основни прашања на развојната теорија:**
 1. Извори и фактори на раст и развој;
 2. Причини и ограничувања;
 3. Стабилноста и оддржливоста на економскиот раст;
 4. Последици од различните динамики во развојот.

ЕКОНОМСКИ РАСТ И РАЗВОЈ

- Развојот веќе не е само процес на акумулација на капитал, туку повеќе е процес на организациски промени.
- Стратегиите, политиките и институциите се поважни од снабденоста со фактори, географската локација, величината и меѓународниот контекст.
- **Развојниот процес неизбежно вклучува:**
 1. Акумулација на (физички) капитал;
 2. Воведување нови технологии;
 3. Развој на човечки ресурси;
 4. Развој на институциите и пазарите;
 5. Поволна меѓународна рамка.

- Meier & Baldwin, 1995: „**Процес** при кој **реалниот национален доход** по жител расте во **долг временски период**“.
- Експертскиот комитет на UN: „Развојот се однесува не само на **материјалните човекови потреби**, туку и на **социјалните услови** на неговиот живот“.
- Simon Kuznets, 1971: „Долгорочен пораст во капацитетот на земјата да снабдува **растечки разновидни добра** за населението (раст на националниот аутпут), при што, растечкиот капацитет се заснова на напредни **технологии, институции и идеолошки** приспособувања што ги бара тој“ ...

■ Синтеза на сличностите во различни дефиниции за економскиот развој:

1. Динамичен процес (сите развојни варијабли – социјална, економска структура, вредносен систем, технологија, институции, се менуваат);
2. Долгорочен феномен;
3. Се мери преку реалниот per capita доход;
4. Подразбира правична дистрибуција на националниот производ;
5. Содржи подобрување на квалитетот на животот на поединците и општеството во целина.

ЕКОНОМСКИ РАСТ И РАЗВОЈ

- **Најчести цели на економскиот раст во недоволно развиени земји се:**
 1. **Намалување на сиромаштијата преку раст на доходот per capita (можни решенија: трансфери на доход, промени во структурата на производството и проширување на вработеноста во трудоинтензивни сектори преку субвенционирање);**
 2. **Намалување на невработеноста/ зголемување на вработеноста (преку развој на капиталинтензивни сектори со висока апсорпција на работна сила и трудоинтензивни сектори за кои има побарувачка);**
 3. **Еднаква распределба на доходот (преку ефективни мерки – даночна политика и социјални трансфери и имплицитни мерки – трудоинтензивни технологии, ефекти од економија на обем, ИП во трудоинтензивни технологии, промени во производството за социјални цели...).**

■ Останати цели:

1. Пораст на продуктивниот капацитет;
2. Контрола над природата;
3. Слобода преку контрола на човековата околина;
4. Задоволување на основните потреби (basic income);
5. Доближување до развиените земји преку развој на технологија, благосостојба, моќ и статус;
6. Запирање на желбата за сопствено задоволување на сите потреби и желби...

- **Извори на економски раст и развој се:**
 1. Организацијата на производството;
 2. Населението како фактор на развојот;
 3. Земјата и другите природни ресурси;
 4. Капиталот и економскиот раст;
 5. Техничкиот прогрес;
 6. Трудот и човечкиот капитал.

■ Региони во Р. Македонија

Согласно со Законот за регионален развој (член 5) за потребите на планирањето на развојот се утврдени осум плански региони според НТЕС 3 номенклатурата на територијалните единици за статистика:

- Вардарски плански регион;
- Источен плански регион;
- Југозападен плански регион;
- Југоисточен плански регион;
- Пелагониски плански регион;
- Полошки плански регион;
- Североисточен плански регион и
- Скопски плански регион.

Региони во Република Македонија



ЕКОНОМСКИ РАСТ И РАЗВОЈ

- **Пристап преку производните функции:**
- Порастот на доходот / производот на националната економија може да биде изразен преку:
 1. **Стапката на инвестиции, нивото на продуктивност на капиталот или на двата параметри истовремено.**
 2. **Вкупната работна сила и производот по единица труд (Krugman, 1994).**

- **Организацијата на производството**
 1. **Фактори на производство:** труд / население, природни ресурси, алати, средства и капитални добра, технолошко знаење, нивна комбинација;
 2. **Трошење на фактори / импути и**
 3. **Комбинирање на овие импути.**

■ Фактори на производството – ИПР

Како и во другите региони во Република Македонија, и во Источниот плански регион, руралните општини се доста застапени, меѓутоа најголем дел од населението живее во поголемите урбани центри што упатува на нерамномерната концентрација на населението внатре во регионот. Ваквата состојба укажува на потребата за ревитализација и подобрување на квалитетот на животот во руралните населби со цел да се обезбеди намалување на диспаритетите внатре во регионите.

Основни карактеристики на Источниот плански регион ²

Регион	Површина во км ²	Број на жители - проценка 31.12.2013	Густина на населеност - жит/км ²	Број на општини	Општини со седиште во село	Број на населени места
Република Македонија	25713	2065769	80	81	38	1767
Источен	3537	177998	50	11	3	217
Учество на Источниот регион	13,76%	8,62%	62,50%	13,58%	7,89%	12,28%

■ Фактори на производството – ИПР

- Р. Македонија е земја во развој со предвидени стапки на раст од 3-6% за периодот од 2014-2018 год. (<http://vlada.mk/programa/politiki-i-reformi-za-podinamicen-ekonomski-razvoj>).
- БДП во 2014 година изнесува 525 620 милиони денари и во однос на 2013 година номинално е зголемен за 4.7%. Реалната стапка на раст на БДП, во однос на 2013 година, изнесува 3.5%.
- Најголемо учество на додадената вредност во структурата на БДП во 2014 година имаат секторите: металургија, преработувачка индустрија, трговија на големо и трговија на мало; поправка на моторни возила и мотоцикли; Транспорт и складирање; Објекти за сместување и сервисни дејности со храна, со 18.7% (<http://www.stat.gov.mk/PrikaziSoopstение.aspx?rbtxt=32>).

■ Фактори на производството – ИПР

Производство и нови вработувања

Бруто додадената вредност во Источниот регион во 2012 година изнесува 395,335 милиони денари.

Бруто додадена вредност (милиони мкд)	2010	2011	2012
Република Македонија	381,148	402,392	395,335
Источен регион	32,363	32,462	31,560
Учество на регионот	8.49%	8.07%	7.98%
Индекс (2010=100)	100	100.31	9.75

Структурата на бруто додадената вредност според дејности е прикажана на следната табела. Во однос на структурата на бруто додадената вредност според дејности учеството на земјоделието е на ниво на државата, а учеството на индустријата е скоро двојно поголемо од просекот на државата.

Бруто додадена вредност	Република Македонија	Источен плански регион
Вкупно	395,335	31,560
Земјоделство	40,705	3,663
	10.30%	11.61%
Индустрија	70,198	9,675
	17.76%	30.66%
Градежништво	31,166	2,999
	7.88%	9.50%
Трговија	85,261	4,297
	21.57%	13.62%
Останати дејности	168,005	10,926
	42.50%	34.62%

■ Фактори на производството – ИПР

Источниот плански регион во 2013 година имал 5.796 активни деловни субјекти. Еве како се движела динамиката на бројот на активни претпријатија во претходниот период, по години:

Активни деловни субјекти	2009	2010	2011	2012	2013
Република Македонија	70.710	75.497	73.118	74.424	71.290
Источен регион	5.788	6.069	5.845	5.913	5.796

Иако, бројот на деловни субјекти не мора да биде добар показател за нивото на активност, сепак индикативно е дека најголем број на претпријатија регионот имал во 2010 и дека бројот варира.

Гледано според големината на деловните субјекти излегува дека најголем дел од нив (84%) се практично микро претпријатија со ниска акумулациона сила и формирани главно со мисија да обезбедат економска егзистенција на основачот и малкуте вработени во нив, а не и за посериозни и по волумен големи деловни потфати. Целиот регион имал само 175 фирми од средна големина и 18 големи претпријатија. Оттаму, односот мали и средни – вкупни претпријатија е 97% наспроти 3%.

Претпријатијата во регионот според број на вработени

Број на вработени	Број на претпријатија
0	254
1-9	4,894
10-19	281
20-49	174
Вкупно мали	5.603
50-249	175
Вкупно средни	175
250 +	18
Вкупно големи	18
Вкупно	5.796

■ Фактори на производството – ИПР

Како најзначајни сектори на стопанската активност се земјоделието и индустријата (прехранбена, месна, метална, текстилна и чевларска). И обемот на инвестиции во основни средства во регионот не е поголем од релативната големина на регионот, а посебно треба да загрижува дека регионот не успева да држи чекор со другите региони кои многу повеќе вложуваат во фиксни фондови. И ова е податок кој упатува на внимание и треба соодветно да се адресира во идната Програма за развој на регионот.

Инвестиции во основни средства (мил. денари)	2010	2011	2012
Инвестиции во основни средства	82,968	94,698	105,443
Источен регион	7,953	4,444	5,511
Учество	9.59%	4.69%	5.23%

Згора на тоа, и структурата на вложувањата е неповолна. Споредено со просекот во регионот повеќе се вложува во индустрија, но истовремено вложувањата во градежни објекти се поголеми од просекот.

Инвестиции	Република Македонија		Источен регион	
	Вкупно	Процент	Вкупно	Процент
Вкупно инвестиции во основни средства	105,443	100	5,511	100
Во земјоделство	2,557	2.43%	229	4.16%
Во индустрија	26,428	25.06%	2,061	37.40%
Во Градежништво	34,679	32.89%	2,200	39.92%
Во Трговија	15,860	15.04%	430	7.80%
Останато	25,919	24.58%	591	10.72%

■ Населението како фактор на развојот:

1. Наталитет, морталитет и средно траење на животот.
2. Поголема стапка на раст на населението (над 2%) и останати непроменети услови, потешко е покренување и одржување на економски раст и развој (ограниченост на ресурсите и неадекватни социјални институции).
3. Умерен раст на населението (по стапки до 2%) делува повољно на развојот: стимулира побарувачка, технолошки иновации, подобрување на ефикасноста и квалитетот на трудот, економија од обем во транспортот, комуникациите, социјалните услуги, економската и воената моќ.
4. Популацискиот пораст се одразува врз економијата, главно, преку инвестициите и заштедите и степенот на образование.

- **Трудот и човечкиот капитал - продуктивност:**
 1. Бројот на расположливо работоспособно население;
 2. Простиот труд + човечкиот капитал;
 3. Часови на работа + интензитет на трудот;
 4. Гранична продуктивност (опаѓа со пораст на раб. време) vs. Вкупна продуктивност (расте до определена граница).

- **Формирање на човечки капитал:**
 1. Формално образование;
 2. Оспособување низ процесот на работа;
 3. Подобрување на здравствената состојба и исхранетоста;
 4. Развој на пазар на информации околу вработеноста, понудата и побарувачката на работна сила;
 5. Миграција.

Трудот и човечкиот капитал – ИПР

Демографија

Регионот од аспект на демографија има слични демографските трендови како и целата Република Македонија. Во последните 5 години евидентирана е депопулација и намалување на бројот на населението.

Население по години	2009	2010	2011	2012	2013
Република Македонија	2.052.722	2.057.284	2.059.794	2.062.294	2.065.769
Источен плански регион	179.846	179.695	179.080	178.551	177.988

■ Трудот и човечкиот капитал – ИПР

Пазар на работна сила

Податоците за стапката на активното население, вработеноста и невработеноста се поповолни од националниот просек, но регионот и покрај овие резултати не успева да држи чекор со поразвиените региони. Ова веројатно се должи на тоа дека стопанската активност во Источниот плански регион е со помала ново додадена вредност и повеќе е трудо-интензива, од на пример, онаа во развиениот Скопски регион.

Работноспособно население	Република Македонија	Источен плански регион
Активно население	1.672.460	150.184
Стапка на активност	57.2	61.0
Стапка на вработеност	40.6	49.1
Стапка на невработеност	29.0	19.5

■ Трудот и човечкиот капитал – ИПР

Структурата на невработените во регионот, споредено со просекот на државата и вкупно и според полот и местото на живеење укажува дека невработеноста и во урбаниот и во руралниот дел на регионот е под просекот на државата, посебно кај жените што се должи на големото учество на текстилот во структурата на индустријата.

Структура на невработени по пол и место на живеење	Република Македонија	Источен регион
Вкупно	29.0	19.5
Мажи	29.0	22.0
Жени	29.0	16.6
Урбан дел	30.6	22.4
Мажи	30.8	26.3
Жени	30.4	17.9
Рурален дел	26.7	14.0
Мажи	26.7	14.1
Жени	26.6	13.8

Трудот и човечкиот капитал – ИПР

Во рамките на регионот работат 93 основни училишта, со 7.400 ученика. Средни училишта има 13 и во нив учат 7.700 ученика.

Ученици во основните училишта	2009/10	2010/11	2011/12	2012/13
Република Македонија	210.381	204.439	198.856	195.311
Источен регион	16.033	15.485	14.934	14.589
Ученици во средните училишта	2009/10	2010/11	2011/12	2012/13
Република Македонија	95.343	94.155	93.064	89.884
Источен регион	7,998	7,573	7,245	6,939

Бројот на запишани студенти на додипломски студии во Источниот плански регион (според место на живеење на ученикот) е прикажан во следната табела.

Запишани студенти на додипломски студии	2007	2008	2009	2010
Република Македонија	210.381	204.439	198.856	195.311
Источен регион	16.033	15.485	14.934	14.589

■ Трудот и човечкиот капитал – ИПР

Миграциони движења

Кај миграциските движења, доминантна е застапеноста на внатрешните миграции, поточно меѓуопштинската, а помала е застапеноста на локалните миграции кои се најчести во општините Берово, Веница, Делчево, Македонска Каменица и Пробиштип. Што се однесува пак до надворешните миграции, позачестено е отселувањето отколку доселувањето, а оваа миграција има тенденција да се интензивира со емиграција на младите високообразовани кадри.

- **Земјата и другите природни ресурси - карактеристики:**
 1. **Обновливи** (вода, воздух, соларна енергија, биомаса, дрвја...).
 2. **Необновливи** (фосилни горива - нафта, природен гас, јаглед, минерали и метали).
 3. **Ограничено обновливи** – производството релативно е ограничено и од висината на цените:
 - Земјата и природните ресурси се апсолутно ограничени и постои опасност од нивно физичко исцрпување;
 - Техничкиот прогрес овозможува супституција на природните ресурси, така што, понудата на одделните фактори не е ограничена во физичка смисла.

- **Земјата и другите природни ресурси - карактеристики:**
 4. **Неподвижни** (употреба и сопственички права: концесии, даноци).
 5. **Продуктивност** (брuto приноси, гранични приноси, временски, технологија).
 6. Обилните природни ресурси (над неопходното ниво за опстанок) се **иницирачки фактори на развојот**.

- **Земјата и другите природни ресурси - динамиката и нивото на развој зависат од:**
 1. Расположливоста,
 2. Квалитетот,
 3. Концентрацијата,
 4. Можностите за превоз,
 5. Трошоците за експлоатирање,
 6. Пристап до комуникации,
 7. Близината на градските и индустриските центри,
 8. Комплементарни фактори,
 9. Близината на пазарот.

■ Земјата и другите природни ресурси – улогата на земјоделството:

1. Понуда на фактори (суровини) за индустријата,
2. Храна за населението,
3. Пазар на индустриски производи.

■ Продуктивноста во земјоделството зависи од:

1. Односот население – земја (човечкиот капитал).
2. Комплементарните вложувања – техника и технологија, агрохемиски средства, транспорт, трговија, стимулите, образованието, истражувањата.

■ Природни карактеристики на ИПР

Местоположбата: Источниот плански регион го опфаќа сливното подрачје на реката Брегалница и зафаќа површина од 3537 км² или 14.2% од територијата на Република Македонија. Овој регион е составен од 11 општини (Берово, Винаца, Делчево, Зрновци, Карабинци, Кочани, Македонска Каменица, Пехчево, Пробиштип, Чешиново-Облешево и Штип) кои во поглед на урбанизираноста се поделени на 217 населени места, од кои 209 места карактеризирани како рурални населби.

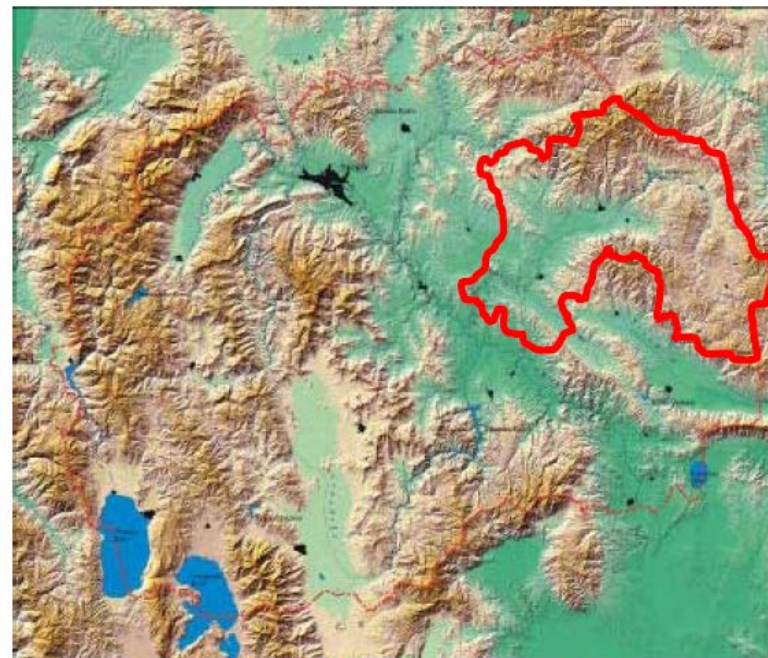
Општините во Источниот плански регион⁴

	Општина	Површина км ²	жит/км ²	Населени места	Учество (во %) на градското во вкупното население
1	Берово	598	23	9	50.2
2	Винаца	433	46	16	54.5
3	Делчево	422	41	22	65.7
4	Зрновци	56	58	3	
5	Карбинци	229	18	29	
6	Кочани	360	106	28	74.4
7	Македонска Каменица	190	43	9	63.5
8	Пехчево	208	27	7	58.7
9	Пробиштип	326	50	36	66.8
10	Чешиново-Облешево	132	57	14	
11	Штип	583	82	44	91.3
	Вкупно	3537	51	217	66.3

■ Земјата и другите природни ресурси – ИПР

Релјеф

Источниот плански регион се карактеризира со можне динамична релјефна структура, во која се застапени рамнински делови како дел од Овче Поле, Ежово Поле, котлините по реката Брегалница, котлината Пијанец, Малешевската котлина, Виничко-Кочанска колтлина, Беровско – Пехчевско Поле, потоа падински делови кои се состојат од поројни наноси, конуси, покриени со делувијални почви брановидно-ридести кои зафаќаат големи површини и кои се доминанти во земјоделското производство, како и планински делови како планините Осогово, Плачковица, Серта, Конечка, Малешевските планини, Огражден, Влаина планина, Обозна и Голак .



Релјеф на Источниот плански регион

■ Земјата и другите природни ресурси – ИПР

Природни ресурси.

Источниот плански регион се одликуваат со разновидни природни ресурси кои можат да имаат значајна улога во поттикнувањето на развојот. Ова посебно се однесува на земјоделското земјиште, шумите, минералните богатства, водните ресурси и обновливите извори на енергија. Источниот плански регион располага со значителни површини на земјоделско земјиште и одлични климатски услови за производство на препознатливи земјоделски и сточарски производи. Во овој контекст, посебно се значајни природните услови за производство на ориз во Источниот плански регион.

Природни ресурси на источниот плански регион⁶

	Регион	Земјоделска површина (во ха)	Вкупно обработлива површина (во ха)	Површина под шуми (во ха)	Дрвна маса/вкупен сечив етат (мил. м ³)	Позначајни водни ресурси	Позначајни минерални ресурси
1	Источен	123688	78328	136738	4.8	р. Брегалница, Оризарска Река, Беровско Езеро, Акумулации Калиманци и Градче, топли термални води - Истибања и Кежовица	Олово-цинкани руди, азбест, каолински глини, опалска бреча, лигнит

Земјата и другите природни ресурси – ИПР

Шумски фонд на Источен плански регион⁸

Видови на насади	Поршина (ха)
Чисти насади од листопадни	96057
Чисти насади од иглолисни	22859
Мешовити насади од листопадни	12581
Мешовити насади од иглолисни	539
Мешовити насади од листопадни-иглолисни	4702
Вкупно	136738

Минерални ресурси

Од суровините и другите ресурси со кои располага овој регион, најважно економско значење имаат олово-цинканите руди од рудниците Злетово, Добрево и Каменица. Годишното производство на руда во овие рудници изнесува 1.000.000 тони. Забележано е и присуство на бакар, железно-титански минерали во централно Осоговскиот масив. Забележани се и наоѓалишта на злато во атарот на општина Делчево, како и наоѓалишта на алувијално злато во речните наноси на река Брегалница.

Од неметалните орудувања, најзастапени се азбестот, каолинските глини, природно печената глина, гранит, варовници, базалт, фелдспат, опалска бреча, опализиран туф и битуменозни шкрилци. Микрорегионот на Малешевијата, располага со јаглен –лигнит кој во количина од околу 10000 тони годишно, преку површински коп, се експлоатира. Во Делчевско-Пехчанскиот базен лоцирани се наоѓалишта на јаглен, со вкупни резерви од 24 милиони тони. Одредени наоѓалишта на јаглен постојат и во реоните на општините Пробиштип и Македонска Каменица.

Земјата и другите природни ресурси – ИПР

Источниот плански регион на ниво на држава претставува една помалку туристички развиена територијална целина. Во следната табела децени се табеларните прегледи за основните податоци за туризмот во Источниот регион.

Табела - Обем, динамика, структура и процентуален однос на туристичката посетеност во Источниот плански регион

Год.	Број на домашни туристи	Индекс база 2009	Број на странски туристи	Индекс база 2009	Вкупен број на туристи во регионот	Индекс база 2009	Вкупен број на туристи во РМ	Процентуално учество на вкупниот број на туристи
2009	8135	100,00	4545	100,00	12680	100,00	587770	2,16 %
2010	8463	104,03	4591	101,01	13054	102,95	586241	2,23 %
2011	7948	97,7	5667	124,69	13615	107,37	647568	2,10 %
2012	12275	150,89	6590	144,99	12275	96,81	663633	1,85 %
2013	13582	166,96	7165	157,65	13582	107,11	701794	1,94 %

Извор: Државен завод за статистика

Од претходната табела може да се забележи дека бројот на туристите бележи скоро континуиран пораст, како кај домашните, така и кај странските туристи.

Кај странските туристи овој тренд на пораст е скоро ист со исклучок на тоа дека не се бележи намалување во изминатиот период, а индексот на пораст изнесува 157,65 во 2013 година.

Во поглед на процентуалниот однос на бројот на туристи кои го посетиле Источниот плански регион може да се забележи релативно ниско учество. Така, тој изнесува околу 2% со тенденција на намалување во изминатите 2 години под вредноста од 2%.

■ Земјата и другите природни ресурси – ИПР

Освен Осоговските планини, на територијата на Источниот плански регион се идентификувани и предложени и следните природни вредности:

- Локалитет Долна Злетовица, кој го опфаќа долното течение на Злетовска Река, од с. Трипатанци до под с. Жиганци, околните оризови полиња и ниски делови од планината Осогово. Локалитетот е значаен заради фауната на птиците (единствена мешана колонија од ноќна, сива и мала бела чапја) и царските орли. Опфаќа поголем дел од ЗОЛ Долина на реката Злетовица. Покрај тоа, во реката е присутна видра, а се среќаваат неколку видови значајни вилински коњчиња.
- Овче Поле, Подрачјето ги опфаќа најзначајните халоморфни (солени) почви во Македонија на кои се развива специфична халофитска вегетација и има голема ботеничка вредност. Под притисок е заради конверзија во обработливо земјиште.
- Кукуљето, се наоѓа југозападно од с. Нов Истевник (делчевско), и има ботаничка и геоморфолошка вредност. Најзначајно е присуството на ерозивни форми-геоморфолошки форми - земјени пирамиди, сместени на две ерозивни падини во црноборова шума. Дел од локалитетот е уреден за туристички посети. Денудациските релјефни форми - земјени пирамиди се изградени во плиоценски седименти, претежно плиоценски песоци. Нивен основен предуслов во формирањето се бигрените наслаги кои непосредно го штитат седиментот под него од интензивна ерозија.
- Подрачјето на Долна Брегалница е предложено за споменик на природата и има голема важност за заштита на биолошката разновидност, геоморфолошка и палеонтолошка вредност.
- Малешевски планини кои се значајно подрачје за управување со видови, на чија територија се наоѓаат повеќе значајни подрачја со големи природни дендролошки, геоморфолошки или растителни вредности како: Беровско Езеро, Темниот андак, Мурите, Јудови ливади, Мачево, Црник.

■ Земјата и другите природни ресурси – ИПР

Проблемите во животната средина во овој регион се идентификувани и групирани според медиумите и областите на животната средина во кои што се присутни. Тоа се: проблеми во управување со отпадот, како последица на отсуството на интегриран систем за управување со отпадот; проблеми во управување со водите, кои вклучуваат загаденост на водните ресурси и отсуство на третман на отпадните води; Загаденост на воздухот со различен интензитет во различни делови од регионот и контаминираност на почвата. Недостатокот на развиен мониторинг систем на животната средина е посебен проблем кој се однесува на сите медиуми.

Повремена загрозеност на квалитетот на воздухот и перманентно неповолен квалитет на реципиентите на отпадните води се јавува во градовите и непосредната околина на Штип и Кочани. Евидентирано е и перманентно отстапување од квалитетот на дел од водотеците на сливните подрачја на реката Брегалница.

■ Земјата и другите природни ресурси – Земјоделие (ИПР)

Источниот регион ги опфаќа териториите на рамнините во Кочанско и Штипско и околните општини, како и планинските реони на Малеш и Пијанец.

Вкупно има 177.633 ха земјоделско земјиште од што 43,26% или 76.818 ха се обработливи површини, а 56,74% или 100.784 ха се пасишта.

Доминантно во овој регион обработливите површини се ораници и бавчи 63.621 ха, овоштарници има 3710 ха, лозја 1562 ха и ливади 7925 ха. Процентуалната застапеност на земјоделските површини е прикажана на следната слика.



Извор: Државен завод за статистика

Земјата и другите природни ресурси – Земјоделие (ИПР)

Земјоделието е една од основните економски гранки во Источниот плански регион. Во последните години вкупното годишно земјоделско производство во Источниот регион се намалува. На следната слика прикажано е годишното земјоделско производство во тони и трендот на земјоделското производство.



Извор: Државен завод за статистика

Вкупно земјоделското производство во планскиот регион (базирано на одделни култури) опаѓа за 17,97% во период од 2008 до 2012 (од 139.225 т во 2008 на 100531 т во 2012) и со тоа неговото учество во вкупното земјоделско производство на државата се намалува од 9,54% во 2008 на 7,31% во 2012.

Земјата и другите природни ресурси – Земјоделие (ИПР)

Површини под ораници и бавчи										
хектари/ha	Ораници и бавчи	Жита	Индустриски култури	Фуражни култури	Мешункасти култури	Зеленчук, вкупно	Компир	Цвеќе и украсни растенија	Семе и расад	Угари
Република Македонија	236 291	158 314	24 717	23 561	2 283	12 722	5 053	34	26	9 581
Источен регион	28 636	22 204	562	1 448	315	831	2 240	8	0	1 029
% од Р. Македонија	12,12%	14,02%	2,27%	6,15%	13,79%	6,53%	44,34%	22,84%	1,34%	10,74%

Извор: Државен завод за статистика

Од анализата за застапеноста на културите во Источниот регион може да се заклучи дека поделелското производство е доминантно во регионот, а приближно еднаквата застапеност на јачменот со пченицата и релативно високата застапеност на пченката укажува на добра база за сточарско производство. Сепак од житните култури во овој регион најголемо значење има оризот, кој иако е застапен на условно мали површини (4839 ха) има огромно значење за растителното производство во регионот. 99,45% од вкупното производство на ориз во земјата се одвива во Источниот регион. Производството на ориз во регионот треба да се унапреди, да се подобри сортиментот и да се добие посакуваниот квалитетот со што ќе се добие уште еден бренд со извозен потенцијал. Доминантна фуражна култура е луцерката, а доминантна индустриска култура е

тутунот, што е слично со сите региони во Македонија. Градинарството не е многу застапено. Овој регион е најголем производител на компир во државата, кој исто така е бренд самиот по себе баран на пазарот како беровски компир. По однос на овошните култури во регионот доминира сливата и ова е најзначаен регион за нејзино производство. Лозарството има потенцијал во штипскиот регион.

Земјата и другите природни ресурси – Земјоделие (ИПР)

Вкупен број на добиток, живина и пчелни семејства 2013							
број	Коњи	Говеда	Свињи	Овци	Кози	Живина	Пчелни семејства
Република Македонија	20 682	238 333	167 492	731 828	75 028	2 201 550	68 294
Источен регион	1 411	19 964	43 233	114 666	16 725	130 377	24 562
% од Република Македонија	6,82%	8,38%	25,81%	15,67%	22,29%	5,92%	35,97%

Извор: Државен завод за статистика Извор: Државен завод за статистика

Сточарското производство е претставено доминантно преку неколку видови домашни животни (овци, кози и свињи), ако застапеност на Говедата во бртските предели има особено значење и потенцијал за развој (Берово-Делчево). Исто така, значајно е да се истакне овчарството како традиционално производство кое опстојува во регионот и е препознато како посебен производ (Овчеполска овца, Беровско сирење), кое во последно време е надополнето и со козарско производство. За Источниот регион значајно е тоа што во споредба со вкупниот број на грла за одделните видови во Република Македонија, 25,81% од свињарството се реализира токму во овој регион.

ЕКОНОМСКИ РАСТ И РАЗВОЈ

- **Капиталот и економскиот раст:**
- Капитал – било кој имот што генерира дополнителна струја на мерлив доход на општеството.
- Капиталните залихи растат преку нето инвестициите (нето доход - потрошувачката).
- Капитал: физички капитал, издатоци за образование, социјален капитал (живеалишта, инфраструктура – патишта, железница, аеродроми), инвестиции во човечки капитал, индустријализација.

- **Капиталот и економскиот раст - формирање на капитал:**
 1. Пораст на обемот на реални заштеди;
 2. Финансиски и кредитен механизам за искористување на ресурсите од приватниот и државниот сектор;
 3. Самиот чин на инвестирање.

- **Капиталот и економскиот раст – методи за зголемување на акумулацијата на капитал:**
 1. Пораст на оданочувањето – нови даноци или зголемување на стапките на постојните (заради заштеди);
 2. Јавни заеми (за редуцирање на доходот за потрошувачка);
 3. Ограничување на потрошувачката од увоз;
 4. Ограничување на потрошувачката преку инфлација;
 5. Отстранување на прикриената невработеност (непродуктивните работници да бидат вработени во дејности за создавање на капитални добра);
 6. Пораст на надворешната задолженост;
 7. Пораст на извозот, заради зголемување на капацитетот за увоз на капитални добра.

■ Капиталот и економскиот раст – Инфраструктура (ИПР)

Главни патни правци кој што го поврзуваат овој регион со другите региони се државниот пат А3 (Велес - Штип - Кочани - Делчево - Граница со Бугарија) и државниот пат А4 (Свети Николе - Штип - Струмица)

Патната мрежа во овој регион е релативно добро развиена, во тек е изградба на автопат на дел од државниот пат А3 Свети Николе - Штип, со што овој регион ќе се поврзе со модерна патна врска со Скопје. Истовремено се врши реконструкција и надградба на делницата Велес - Кадрифаково од државниот пат А4.

Постојната состојба на дел од државната мрежа на А патишта А4 (Штип - Радовиш) и А3 (Штип - Кочани - Македонска Каменица - Делчево - Граница со Бугарија) е во релативно лоша состојба пред се поради оштетените коловозни површини и несоодветните технички елементи кои постојат на овие делници. Одредени делници од регионалната патна мрежа Р1302 (Делчево - Пехчево - Берово - Босилово), Р 1304 (врска со А3 - Винаца - врска со 1302), Р1205 (Кратово - Пробиштип - врска со А3), како и одредени од регионалните патни правци од втора категорија Р 2345 (врска со Р1304 Драгобашта - Бигла - Врска со А3) и Р2431 (Штип - Карбинци - Зрновци - Винаца - Калиманци) се исто така во релативно лоша состојба.

Капиталот и економскиот раст – Инфраструктура (ИПР)

Состојбата на дел од државните А правци и регионални правци не е во согласност, не само со барањата за економски развој, туку и со стандардите за безбедно одвивање на сообраќајот.

Во Источниот плански регион локалната патна мрежа е недоволно развиена и поголем дел од локалните патни правци се во несоодветен квалитет што е последица на недоволното одржување на истата и недоволните инвестиции. На определени делници квалитетот на локалната патна мрежа е на толку ниско ниво што претставува и потенцијална опасност за нормално одвивање на сообраќајот.

Состојба со локалната патна мрежа по општини

	Берово	Делчево	Виница	Зрновци	Карбинци	Кочани	Мак. Каменица	Пехчево	Пробиштип	Чешиново Облешево	Штип
Асфалт	21	62	42	8	29	50	68	30	45	34	39
Коцка	21	1	-	-	-	-	-	-	-	-	-
Макадам	8	4	-	-	3	3	-	-	4	-	-
Земјани	34	70	51	56	45	101	45	1	15	38	28
Непро- сечени	2	6	25	-	31	10	-	74	14	-	83
Вкупно	86	143	118	64	108	164	113	105	78	72	150

Извор: Државен завод за статистика

Капиталот и економскиот раст – Инфраструктура (ИПР)

Енергетска инфраструктура

Во Источниот плански регион лоцирани се две мали хидро-електрични центри - Калиманци и Зрновци. Со изградба на хидро системот Злетовица создадени се услови за производство на електрична енергија преку планираните мали ХЕЦ на системот Злетовица, реката Брегалница и нејзините притоки: Оризарска, Зрновска и Кочанска река. Покрај ова идентификувани се локации за изградба на мали хидроцентрали.



Енергетска инфраструктура во Источен плански регион

Инсталиран капацитет за производство на електрична енергија

MW	Република Македонија	Источен Регион	%
2011	1849	16	0,87%
2012	1913	17	0,89%
2013	1938	20	1,03%

Извор: Државен завод за статистика

■ Капиталот и економскиот раст – Инфраструктура (ИПР)

Значајна улога во обезбедувањето на електрична и топлинска енергија во Источниот плански регион можат да имаат и обновливите извори на енергија. Покрај хидроенергијата, тука можат да се вбројат соларната енергија, геотермалната енергија, биомасата и ветерната енергија чие искористување е само симболично. Поради природните предуслови, регионот има можност за користење на соларната енергија, ветерот и биомасата. Геотермалната енергија може да биде од исклучително значење за развивање на земјоделството во Источниот плански регион. Во Овче Поле кое е релативно поволна климатска и метеоролошка дестинација, постои можност за изградба на ветерни центри.

■ Капиталот и економскиот раст – Инфраструктура (ИПР)



Хидроцентрали во Источниот регион

Во Кочанскиот регион пак постои можност за користење на геотермалната енергија за затоплување во зимскиот период и за загревање на раноградинарските земјоделски посеви под пластеници.

Покрај економските ефекти, користењето на обновливите извори на енергија би имало позитивно влијание и врз заштитата на животната околина во регионите.

■ Техничкиот прогрес - значење:

1. Ефектите од промени во технологијата (техничките промени во комбинацијата на сите фактори за раст на вкупната продуктивност);
2. Во потесна смисла – карактерот на техничките подобрувања (штедлив на труд, интензивен на капитал или обратно);
3. Промените во самата технологија, како корисно знаење за производството (дизајн, перформанси, софистицираност...).

- **Проблеми на земјите во развој:**
 1. **Потреба од работна сила** (спор одговор на образованието на побарувачката на работна сила);
 2. **Одлив на кадри** (brain drain);
 3. **Вишок на работна сила** (висок степен на прикриена или отворена невработеност);
 4. **Придонесот на образованието** (видот, квалитетот, број на запишани деца во основно образование...).

Економската политика, државата и пазарот

- **Економски функции на државата:**
 1. Оптимално искористување на природните ресурси;
 2. Економска стабилизација (фискална и монетарна политика);
 3. Отстранување на економските нееднаквости (прераспределба на доход);
 4. Забрзување на економскиот развој.

Економската политика, државата и пазарот

■ Мерки на државата за забрзување на економски раст:

1. Организирање и пружање на јавни услуги;
2. Влијание врз мотивите, интересите на производителите, потрошувачите и јавниот сектор;
3. Формирање на социјални институции;
4. Мобилизирање и насочување на финансиските ресурси;
5. Распределба на доходот;
6. Контрола на понудата на пари;
7. Контрола на економските флукуации;
8. Влијание врз инвестиционата активност;
9. Влијание врз одржување на полна вработеност;
10. Развој на јавни институции за поддршка на приватните инвестиции (финансиски, правни).

Развој на регионална стратегија за економски развој

- **Креирањето стратегија** е процес во кој луѓето носат одлуки во врска со посакувани идни резултати, одредуваат како тие резултати ќе бидат постигнати, како ќе се мери, оценува и комуницира успехот со засегнатите стеикхолдери.
- Стратегијата треба да има и временска рамка, а треба **да ги земе предвид**: средствата, бизнис заедницата, силните страни на секторите, окружувањето, регионалните предизвици и можности.
- **Поставените цели** треба да бидат: специфични, мерливи, остварливи, реални и временски одредени.

Развој на регионална стратегија за економски развој

- **Стратегијата треба да одговори на 4 клучни прашања:**
 1. **Каде се наоѓаме во моментот?** (Потребно е истражување на околината, собирање на статистички и демографски информации и проекции, како и проценка на расположливите ресурси со кои може да се оперира).
 2. **Каде сакаме да бидеме во иднина?** (Потребно е креирање на визија која ќе даде јасна претстава / слика за посакуваната цел во иднина. Притоа, може да се користат различни алатки – анализа на трендови, проекција на трендови, анализа на околината, релевантни студии и стратегии, планирање на сценарија, економско моделирање, инпути од стеикхолдерите...).
 3. **Како да стигнеме до посакуваната позиција?** (Стратегијата е клучниот инструмент кој ги дава насоките на движење на активностите. Поставените цели се крајните точки кои служат за навигација кон нивно остварување. Целите се резултатот / ефектот кој треба да се оствари. Стратегијата не е оперативен план, туку генерална насока за одговор на прашањето).
 4. **Како да ги мериме, оценуваме и комуницираме резултатите?** (Во стратегијата треба да има мерки – квантитативни, финансиски, временски и сл. кои ќе ги следат остварувањата и мерки за комуникација со стеикхолдерите. Потребен е постојан мониторинг на изведувањето на предвидените активности од оперативниот план).

Развој на регионална стратегија за економски развој

- **Економскиот развој и стратегијата:**
- Економскиот развој на еден регион може да биде објаснет како континуирани, фокусирани активности на креаторите на политиките и заедниците за поддршка и подобрување на животниот стандард и раст на економијата во специфичен регион.
- Економскиот развој покрај економски раст, ги опфаќа и прашањата поврзани со: инфраструктурата, транспортот, развојот на одделните сектори, заштита и грижа за природата, урбано планирање, образование, писменост на населението, здравје, социјална вклученост.
- Поради опсежниот опфат, економскиот развој подразбира создавање на партнерства меѓу повеќе субјекти: Владата, приватниот сектор, непрофитните организации, целокупната засегната заедница.



Развој на регионална стратегија за економски развој

1. Стеикхолдери:

- Еден од првите чекори при развој на стратегијата е идентификување на стеикхолдерите.
- Различните стеикхолдери ги вклучуваат:
 1. Владини институции (национални, регионални, локални),
 2. Индустриски асоцијации,
 3. Стопански комори,
 4. Туристички организации,
 5. Обучувачи и образовни институции,
 6. Организации за поддршка на бизнисот,
 7. **Сопственици:** Стеикхолдери кои ја финансираат организацијата која ја развива стратегијата.
 8. **Клиенти:** Стеикхолдери кои заслужуваат посебно внимание, на пример, бизниси кои имаат директна корист од активностите на организацијата

Развој на регионална стратегија за економски развој

- **Потребно е да се земат предвид:** потребите, возраста, полот, етничката припадност, ставовите на стеикхолдерите, како и социо – културолошките фактори.
- Една од најважните активности е **стапување во комуникација со стеикхолдерите** – најдолгата фаза од процесот која продолжува и по креирање на пишаната стратегија.
- **Начини за комуницирање со стеикхолдерите:** прашалници, работилници, групни дискусии, округли маси и др.

Развој на регионална стратегија за економски развој

■ Начини за комуницирање со стеикхолдерите:

- Дефинирање на развојни приоритети и предлог проекти на 3^{то} Регионално Собрание на Градоначалниците – Богданци, 4.2007
- Јакнење на капацитетите за регионален менаџмент: Прва рефлексција – Пробиштип, 6-8.2.2007
 - Запознавање со процесот на елаборација на концептот за регионален развој и
 - Дискусија за можните области за Регионални развојни концепти (РРК).
- Планирачка работилница за елаборација на РРК – Гевгелија, 28–29.3.2007
 - Планирање на процесот на елаборирање на концептите и
 - Селекција на тематски области за концептите.
- Јакнење на капацитетите за регионален менаџмент: Втора рефлексција – Струмица, 11-13.4.2007
 - Разгледување на тематските области за регионите;
 - Презентирање на 8-то Регионално собрание на Градоначалници во Гевгелија, 12.4.2007 и
 - Усогласување и започнување на процесот на изработка на концептите.

Развој на регионална стратегија за економски развој

2. Ресурси:

- **Финансиска поддршка:** фондови од локални или национални извори за развој на стратегија.
- **Расположливи луѓе:** експерти, образовен кадар, административни службеници, студенти...
- **Податоци и информации:** Завод за статистика, официјални веб страни на државните и локалните институции – министерства, АППРМ, ЛЕР...
- **Постојни документи:** веќе изработени и публикувани документи во форма на стратегии / планови од владини институции и невладини организации.
- **Консултанти:** придонесуваат за развој на стратегијата преку активности како собирање на податоци, истражување, анализа и сл.

3. Собирање на податоци:

- Наједноставен начин за развој е надградување на постојните регионални предности. Затоа е неопходно познавање на предностите, слабостите, можностите и ограничувањата на регионот.
- Прво, треба да се разбере позицијата во однос на регионалниот, локалниот, националниот и глобалниот контекст.

Развој на регионална стратегија за економски развој

3. Собирање на податоци и информации:

Економски контекст	Бизнис и индустрија	Глобални влијанија	Човечки капитал	Клучни средства (капитал)	Околина
<ul style="list-style-type: none"> • Видови бизниси; • Кој извезува; • Можности за обуки; • Постојна инфраструктура. <p>*Извор – бизнисмени.</p>	<ul style="list-style-type: none"> • Кои сектори растат, а кои опаќаат; • Дали има кластери; <p>*Извор – стопански комори, индустриски асоцијации.</p>	<ul style="list-style-type: none"> • Движења за заштита на околината; • Промена во потрошувачк и трендови; • Промена во организација на бизнисите; • Зависност од странски пазари и сл. 	<ul style="list-style-type: none"> • Вештини и знаења на работната сила; • Број на расположливи работници; • Возраст; • Популациски терндови – зголемување, намалување или стареење на население; • Можности за обука. 	<ul style="list-style-type: none"> • Болници; • Природни ресурси; • Транспортна инфраструктура; • Индустриски паркови; • Телекомуникации; • Поврзаност со интернет; • Уникатни можности за обука; • Квалификувана работна сила; • Соодветна инфраструктура (вода, канализација, патишта); • Пониски трошоци за водење бизнис. 	<ul style="list-style-type: none"> • PESTEL анализа – политички, економски, социолошки, технолошки, природни и правни фактори. <p>*Секундарни извори на податоци.</p>

4. **Анализа на податоци:**

- Аналитички техники: SWOT анализа, PESTEL анализа, анализа на силите во областа (force field analysis), планирање на сценарија и др.
- Алатките помагаат во: идентификација на клучните области каде се потребни промени / подобрувања и во поставување на посакуваните цели.
- На основ на информациите од овие анализи се равива дискусија, дијалог и дебата за подлабоко разбирање на можностите и предизвиците.

Развој на регионална стратегија за економски развој



Програма за развој на Источен плански регион

Прилог 1 SWOT Анализи

Економски развој и мали и средни претпријатија	
Предности	Слабости
<p>Текстилна индустрија</p> <p>Земјоделски површини</p> <p>Алтернативни извори на енергија</p> <p>Руди</p> <p>Високо-образовни установи</p>	<p>Кредитни линии</p> <p>Маркетинг стратегии</p> <p>Централизирана земјишна политика</p> <p>Сложени управни постапки</p> <p>Проток на информации</p>
Можности	Закани
<p>Брендирање</p> <p>Слободни технолошко-развојни зони</p> <p>Здрава исхрана и органско производство</p> <p>Заеднички настап пред странски инвеститори</p> <p>Едношалтерски систем</p>	<p>Регионална нестабилност и политичка состојба во државата</p> <p>Неусогласеност на закони</p> <p>Механички одлив на население и опаѓање на наталитет</p> <p>Бирократска и политизирана администрација</p> <p>Слаба куповна моќ</p>

Развој на регионална стратегија за економски развој

Препораки по SWOT анализа на Економски развој со МСП

- Да се работи на создавање услови за постепено напуштање на лон (lohn) системот на текстилно производство.
- Да се поддржи интересот за нафтени дупчења на одредени странски компании пред релевантните домашни институции.
- Да се поттикне отварањето и работата на технолошко-развојни паркови и бизнис инкубатори.
- Да се организираат прекугранични стопански саеми.
- Да се работи на брендирање на производи од регионот.

Развој на регионална стратегија за економски развој



Програма за развој на Источен плански регион

Инфраструктура	
Предности	Слабости
<p>Хидроакумулации Испуштање води во реципиенти</p>	<p>Градежно земјиште во сопст. на централна власт Застарена водоводна мрежа Неплаќање комуналии Немање капацитет за реструктурирање на регионалните медиуми Диви депонии</p>
Можности	Закани
<p>Изградба на регионални депонии Алтернативни извори на енергија Карго аеродром Регионален весник Предпристапни ЕУ фондови Модернизација на патишта</p>	<p>Економска неодржливост на ЈКП Неподготвеност за ИПА Отпор на локалното население кон изградба на регионални депонии Одлив на население Мал интерес за образование од областа на инфраструктурата</p>

Развој на регионална стратегија за економски развој

Препораки по SWOT анализа на Инфраструктура

- ✚ Да се надминат недоразбирањата околу изградбата на регионална депонија.
- ✚ Да се отвори граничниот премин кон Р. Бугарија, Црна Скала кај Делчево.
- ✚ Да се поттикне гасификацијата на Штип и Кочани.
- ✚ Да се промовира идејата за надградба на регионалниот пат Велес – Кочани до рамниште на автопат.
- ✚ Да се работи на изведба на ветерници.

Развој на регионална стратегија за економски развој

Животна средина и обновлива енергија	
Предности	Слабости
<p>Биомаса Геотермални води Сончеви часови Ветрови Мали количини на опасен отпад Соработка НВО-ЕЛС</p>	<p>Диви депонии Дисперзија на остатоци Загадување со фекалии Неселектирање на отпад Загуби на вода при потрошувачка Неконтролирана употреба на пестициди и вештачки ѓубрива Неможност за лабаротириски испитувања на почвата Немање пречистителни станици Ниска јавна свест Неунифицирани садови за отпад</p>
Можности	Закани
<p>Намалување на фосилни горива Искористување на пречистената вода во индустриски капацитети Обработка на органски остатоци Формирање на регионални лабаратории за контрола Медиумска кампања Едукација и стимулација</p>	<p>Влијание на локална политика Недостиг на надлежности Ригидна администрација Уништување на флора и фауна</p>

Развој на регионална стратегија за економски развој

Препораки по SWOT анализа на Животна средина и обновлива енергија

- Да се вршат редовни испитувања на квалитетот на почвата.
- Да се преземаат мерки во насока на подигање на јавната свест.
- Да се изнаоѓаат начини да се стимулира населението да ја штити животната средина и да користи алтернативни извори на енергија.
- Да се настојува да се употребуваат органски ѓубрива.
- Да се формира регионална агенција за алтернативни извори на енергија.
- Да се вклучуваат на граѓаните во изготвувањето на стратешки документи.

4. Анализа на податоци:

- **Анализа на сили во областа (force field analysis)** – вклучува идентификација на **клучните сили** на влијание кои ќе помогнат креираната стратегија да има позитивни влијанија и промени, како и клучните сили кои можат да ги потречат тие промени.
- Оваа алатка придонесува за развој на дискусија и вклучување на засегнатите стеикхолдери во одлуките, а за почеток на дискусијата **се поставуваат низа прашања:**
 1. Кои сили на влијание ќе ни помогнат за позитивни промени во регионот?
 2. Кои помошни фактори на влијание прават најголема позитивна разлика разлика за иднината на регионот?
 3. Кои фактори / сили на влијание го попречуваат економскиот развој?
 4. Кој проблем, доколку се реши, ќе направ најголема разлика во иднината на регионот?
- *Прво да се даде фокус на силите кои би имале најголемо позитивно влијание, а **не на силите кои го забавуваат растот.**

4. Анализа на податоци:

■ Анализа на сили во областа (force field analysis)

На работилницата за елаборација на Програмите за развој на планските региони се дефинираа приоритетните тематски области по региони и се дефинираа улогите и задачите на вклучените страни во процесот на изработка на Програмите за развој на планските региони.³ Тематски области за источниот регион се:

- Економски развој, вклучувајќи ги МСП;
- Земјоделство и рурален развој;
- Инфраструктура;
- Животна средина и обновлива енергија;
- Туризам и културно наследство и
- Промоција на инвестиции.

5. Креирање на визија

- Изјавата за визија ја изразува идната посакувана цел на долг рок .
- Потребно е да се постават неколку прашања во насока на нејзино формирање:
 1. Кои корисности сакаме да ги создадеме во овој регион / област?
 2. За кого се наменети тие корисности?
 3. Кои потреби / проблеми се приоритетни и итни?
 4. Во случај да успехот е гарантиран, кои храбри чекори би ги презеле?
- Поважно е фокусирање на поважните, долгорочни потреби, отколку на итните потреби со краткорочен ефект.



Развој на регионална стратегија за економски развој

5. Креирање на визија

Визијата за регионалниот развој на Источниот плански регион упатува на крајната цел што треба да се постигне. Визијата гласи:

Источниот плански регион – посакувано место за живеење, препознатливо по динамичниот економски развој и бројните инвестиции, квалитетната инфраструктура, напредното земјоделство, чистата животна средина, употребата на обновливи извори на енергија, богатата туристичка понуда и културното наследство.

5. Поставување на цели - ИПР

Дефинирани се следните среднорочни цели:

1. Економски развиен регион, пошироко препознаен како атрактивен за инвестирање
2. Современо и квалитетно образование, здравство и социјални дејности во регионот
3. Сочувана и унапредена животна средина
4. Создадени услови за организирано и поврзано искористување на капацитетите за земјоделски и рурален развој
5. Источниот регион е туристичка дестинација позната по разновидната понуда на селективните видови на туризам

6. Презентирање на стратегијата

- Се изработува пишан документ, кој го објаснува процесот кој довел до креирање на стратегијата:
 1. Резиме;
 2. Вовед;
 3. Анализа на околината;
 4. Предлог стратегии по приоритети;
 5. Поставување и објаснување на целите;
 6. Процес на развој на избраната стратегија;
 7. Визија;
 8. Можни сценарија;
 9. Идни чекори.

Развој на регионална стратегија за економски развој

7. Одобрување на стратегијата

- Стратегијата за да биде успешна, мора да ги поддржува потребите на различните стеикхолдери, поради што е важно тие да ја разгледаат и да дадат повратен одговор.

8. Споделување на стратегијата

- Креираната стратегија треба да биде споделена со сите кои се засегнати од нејзиниот краен ефект и кои имаат интерес да ја поддржат. Комуникацијата треба да продолжи и во периодот на имплементација на стратегијата, како и по завршувањето контрола, заради пренесување на сознанијата за ефектите и евентуални неуспеси.

9. Континуирано стратешко размислување

- Потребна е континуирана ревизија и контрола на стратегијата, на годишно ниво, преку годишен извештај за постигнатите резултати и евентуалните потреби од измени.



Развој на региоанлна стратегија за економски развој

10. Имплементација

- Оперативен план - алатка за имплементација на стратегијата; детален преглед на приоритетите и нивно преточување во конкретни активности за определени лица, потребни ресурси, временска рамка.

10. Имплементација - ИПР

Среднорочна цел 1

Економски развиен регион, пошироко препознаен како атрактивен за инвестирање

Приоритет 1.1

Искористување на расположливите ресурси и конкурентски предности за привлекување на инвеститори во регионот

Мерка 1.1.1.

Мапирање на конкурентските предности на регионот

Индикативни активности

- Студии за утврдување на неискористено минерално богатство во регионот и за можности за отворање нови рудници, извори на минерална вода, топла вода, спа центри.
- Мапирање на локалитетите по кои регионот е познат пошироко и може да послужат како извор на конкурентска предност.
- Подготовка на брошури за потенцијалите за вложување во регионот според дејности.

10. Имплементација - ИПР

Среднорочна цел 1

Економски развиен регион, пошироко препознаен како атрактивен за инвестирање

Приоритет 1.1

Искористување на расположливите ресурси и конкурентски предности за привлекување на инвеститори во регионот

Мерка 1.1.2.

Прилагодување на понудата на пазарот на трудот кон потребите на инвеститорите

Индикативни активности

- Анкета за потребите на стопанството од регионот од поедини стручни профили.
- Кампањи за подигање на популарноста на стручните занимања кај младите во регионот.
- Програми за стекнување на нови способности, доквалификација и преквалификација.
- Партнерство со бизнисот, локалните самоуправи и невладиниот сектор за отворање на повеќе вакви центри низ регионот.

11. Мониторинг на имплементацијата

- Одредување на индикатори на перформансите кои најдобро ќе го прикажат напредокот од имплементацијата – дали се опфатени зададените приоритети и дали е потребно прилагодување на стратегијата на непредвидени настани.



Делчево – демографски податоци



Според Пописот во 2002 година во општина Делчево живеат 17.505 жители, од кои 11.536 или 66% во општинскиот центар, т.е. градот Делчево.

Просечната густина на населеност е 42,5 жители/km², што е под просекот на Република Македонија од 78,8 жители/km².

Има 22 населени места

Домаќинства има 5568

Просечен број на членови на домаќинствата е 3,1

Станови (сите видови на живеалишта) има 7163

Стапката на пораст на населението во периодот 1994 – 2002 изнесува – 0,16, што е помалку од просекот на Републиката, кој изнесува 0,48.

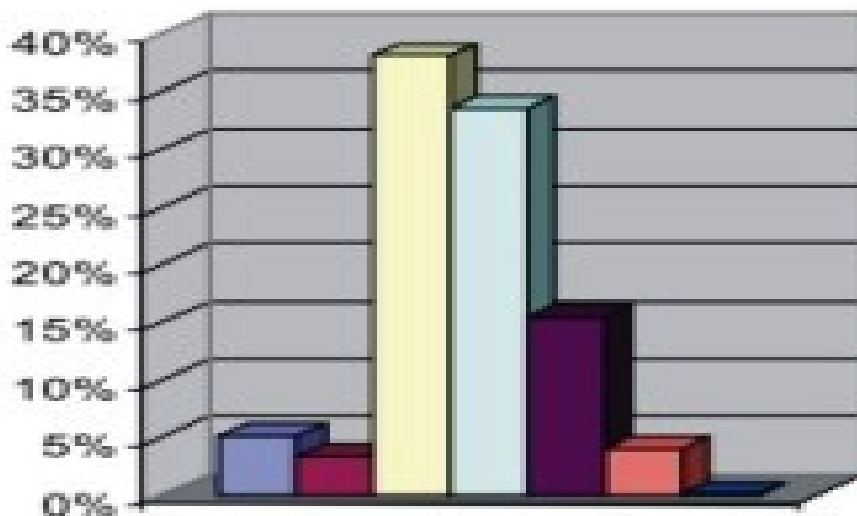
Просечната возраст на населението во општина Делчево изнесува 36,8 години, а индексот на стареење е 0,414.

Вкупно населени во општина Делчево според половата структура е 51% мажи и 49% жени.

Стапката на писменост изнесува 96,9

Вкупно население во општина Делчево според образовна структура:

Структура на образование



1
Вид на образование

- Високо 746
- Високо 490
- Средно 5499
- Основно 4836
- Непотополно основно 2237
- Без школска Подготовка 594
- Сеуште во процесот на осн. образование



Вкупно население во општина Делчево според национална припадност:



Густината на населеност во општината изнесува 42 жители на 1 km² и е за 1,8 пати помала од просечната густина во Република Македонија. Од анализа на структура на населението е утврдено дека учеството на работоспособното население и младото население е повисоко во градот во однос на руралните средини. Просечното учество на младата популација на ниво на општината од 27,6% упатува на поволни можности што ги нудат човечките ресурси, како фактор за остварување на идниот економски развој. Согласно планските предвидувања, населението во градот е зголемено во 2010 година, во однос на 1994 година за 13,7 % , а во 2020 година за 29,8 % . Порастот на руралното население ќе биде со побавно темпо и за претходно наведените реперни години зголемувањето ќе изнесува 11,5 % односно 15,7% соодветно.

Доминантно место во стопанскиот развој на општината има индустријата, по што следат земјоделството и градежништвото, со нагласено учество на терцијарниот сектор (трговија, угостителство и мало стопанство).

Локалната самоуправа е главниот носител на економскиот развој на општината посочувајќи ги економските потреби заради побрз стопански развој, привлекување на нови и зачувување на постојаните бизниси.

Локалниот економски развој е сè она што општината може да го направи за подобрување на економијата и социјалната благостостојба на нејзините граѓани.



NATURE
CONSERVATION
PROGRAMME

ДЕЛЧЕВО

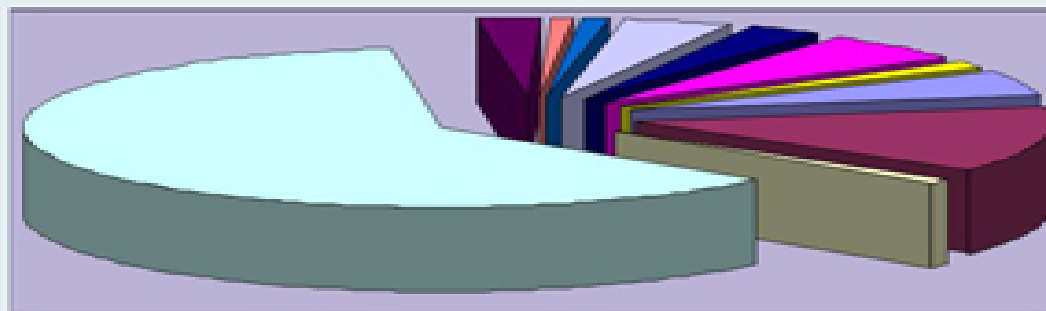


Видови на деловни субјекти Types of business subjects							Сектори на дејност Section activities										
Вкупно	Претпријатија	Трговски друштва	ДОО	Трговец поединец	ДООЕЛ	Останато	Земјоделство	Преработувачка индустрија	Градежништво	Трговија на големо и мало	Хотели и ресторанти	Финансиско посредување	Образование	Здравство и социјални работи	Сообраќај и транспорт	Здруженија на граѓани	Јавни и локални установи
342	40	28	35	74	130	35	18	46	3	211	9	3	4	14	9	20	5

Извор: Централен регистар, Делчево

Сектори на дејност

Сектори на дејност



- Земјоделство
- Преработувачка индустрија
- Градежништво
- Трговија на големо и мало
- Угостителство
- Финансиско посредување
- Образование
- Здравство и социјални работи
- Сообраќај и транспорт
- Здруженија на граѓани
- Јавни и локални установи

Збратимени градови на општина Делчево се: Симитли - Бугарија, Жирардов - Полска, Борнова - Турција, Јагодина - Србија, Вишгород - Украина. Општина Делчево долги години успешно ја негува соработката како со збратимените градови така и со други градови и општини од странство: Благоевград - Бугарија, Невестино - Бугарија и Разлог - Бугарија.

Општина Делчево е членка на Еврорегионот Морава - Пчиња - Струма.

Според НУТС 3 - Номенклатурата на територијалните единици за статистика, Општина Делчево припаѓа на Брегалничкиот плански регион кој ќе биде полноправен член во Еврорегионот.

Бизнис клима во Делчево

Економијата на Делчево се состои од силен сектор за услужни дејности

Фирмите не се задоволни со општата економска состојба во земјата,

- со каматните стапки,
- со националното законодавство,
- со трошоците за енергија и
- со можностите за кредитирање е главниот петти проблем за фирмите

Скоро целиот капитал е во сопственост на физички лица, а само мал незначителен дел (0.2%) е сеуште сопственост на државата

Странски капитал не е евидентиран

Бизнис клима во Делчево

- ✓ Фирмите главно извезуваат во регионот и Македонија
- ✓ Работодавците се прилично задоволни од квалитетот на нивната работна сила
- ✓ Свкупно 51% сметаат дека има одличен квалитет во работата, а 33% сметаат дека квалитетот е добар
- ✓ Просечната плата е околу 9, 563 денари месечно
- ✓ Фирмите немаат проблем со просторот за проширување и многу од нив планираат да инвестираат значителни суми во реновирањето на објектите, во текот на следните две години
- ✓ Тие вкупно би требало да инвестираат 170.689.000 денари и свкупно ќе се отворат 510 нови работни места

Бизнис клима во Делчево

Оваа општина како средина за започнување на бизнис има минимални услови (95% го делат овој став), многу малку има можности за успешно извршување на бизнис активности!

Со ѝрина до берикет!

ПРОГРАМА ЗА ЗАЧУВУВАЊЕ НА ПРИРОДАТА ВО МАКЕДОНИЈА

Позитивни елементи за создавање на бизнис клима во Делчево се следниве:

- Географската положба
- Близина со граничниот премин со Бугарија
- Прилично евтина работна сила
- Минимални трошоци за транспорт
- Мала конкурентност
- Еколошко незагадена средина
- Безбедност
- Добра соработка на локалната средина со бизнис секторот

Негативни елементи за создавање на бизнис клима во Делчево се следниве:

- Општата економска ситуација
- Мал ограничен пазар
- недостаток на локации
- Немање доволно маркетинг и промоција на бизнисите во оваа општина
- Неправедна, нелојална конкуренција
- Оддалеченост од главниот град
- недоволно развиена инфраструктура – обезбедување на електрична енергија, водовод, патишта
- Немање поддршка за развој

Заклучок

1. Општина Делчево е една од поголемите општини во која има 21 населено место со вкупно население од 17505 жители
2. Лоцирана е во североисточниот дел од Република Македонија во котлина Пијанец и зафаќа вкупно 423 km² површина
3. Во стопанска смисла доминираат индустријата, земјоделството и градежништвото со зголемено учество на терцијарниот сектор – трговија, угостителство и мало стопанство
4. Во однос на природните ресурси забележано е присуство на металични, неметалични и енергетски минерални сировини
5. Има недоволна и непланска искористеност на природните ресурси

- Државен завод за статистика на РМ, <http://www.stat.gov.mk/>
- Центар за развој на источен плански регион, <http://www.eastregion.mk/>
- Гоце Петрески: Економски раст и развој, Економски факултет, Скопје, 2002
- Michael P. Todaro and Stephen C. Smith: Economic Development, 11th Ed., Addison-Wesley
- Wadley-Donovan GrowthTech, LLC and Garnet Consulting Services, Inc., 2011, City of Newark, Delaware, Economic development, strategy and action plan
- Bristol Bay Native Association, September 2004, *In association with and BEESC*, Community and Economic Development Plan Guidebook