



\*Последна страна:  
Биокинетична анатомија - Хогарт во биокинетика,  
молив, 49x68, 2012

**Издавач:**  
Национална установа  
Центар за култура "Трајко Прокопиев"  
Куманово  
за издавачот:  
Роберт Павлевски  
организација:

Роберт Цветковски и м-р Зоран Арсовски  
текст и фотографии:  
Роберт Цветковски  
дизајн и компјутерска подготовка:  
Страшо Арсовски  
печати:

"МЗТ-ТЕПЕКА" Скопје  
тираж: 300  
Куманово 2014



Проектот е финансиран од  
Министерство за култура на Република Македонија



ЈОРДАН ЕФРЕМОВ ЈОШКО  
- Диопрогресија -



Роден во Штип 1966. Дипломирал на Факултетот за ликовни уметности во Скопје во 1990 – сликарски оддел во класата на Душан Перчинков. Магистрирал во 2010 на истиот факултет под менторство на проф. Антони Мазневски. Живее и работи во Штип во Универзитетот “Гоце Делчев”. Адреса: “Вера Циривири”, 29/2 2000 Штип, Р. Македонија  
тел.:+389 32 382 976; моб.:+ 389 78 210 438 e-mail:joskoefremov@hotmail.com

Самостојни изложби:

2013 – Кавадарци – Дом на култура “Иван Мазов – Климе”, подржана како проект од Министерството за култура на Р. Македонија  
2013 – Велес – Ликовен салон – Народен музеј Велес, подржана како проект од Министерството за култура на Р. Македонија  
2012 Скопје – Porta Македонија, “Ден на културата на Штип во Скопје”.  
2011 Штип – Уметничка галерија Безистен, Национална установа Завод за заштита на спомениците на културата и музеј Штип, подржана како проект од Министерството за култура на Р. Македонија  
2010 – Скопје – “Public Room”, одбрана на магистерски труд „Ликовна Биопрогресија“  
2002 – Кавадарци – Дом на култура “Иван Мазов – Климе”  
1997 – Куманово – Дом на култура, Изложба на цртежи

Групни изложби и ликовни колонии:

2010 – Пашман (Хрватска), Меѓународна ликовна колонија; 2010 – Задар (Хрватска), Меѓународна ликовна колонија “Дани Задарске жупаније”; 2004 – Штип, Ликовна колонија во организација на Работнички универзитет „Ванчо Прке“; 2001 – Благоевград (Бугарија), Изложба на штипски автори во Р. Бугарија; 1999 – Штип; Изложба со ликовните педагози; 1997 – Куманово, ликовен салон во соработка со ДЛУМ; 1996 – Куманово, ликовен салон во соработка со ДЛУМ; 1994 – Скопје, Изложба со ликовните педагози во Р. Македонија; 1989 – Скопје, “Сули Ан”, изложба на апсолвентите на ФЛУ

Презентации: Апстрактното сликарство во колерација со естетските толкувања и обсервации на мислителите од XX век. – 2008.

Улогата на ликовната уметност и класичното сликарство во различните сегменти на современиот свет на живеење – 2011

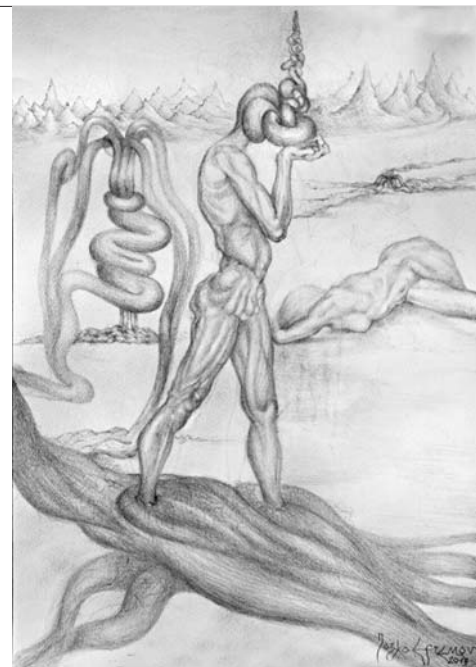
Ликовна уметност и ликовните дисциплини – 2011

Членства и благодарници: Благодарница од Здружение за Хуманитарни Активности “Синергија и Фамилија Давчеви”, за донација на уметничко дело за помош на децата со посебни потреби. – 2007 Porta Македонија

2011 - Штип, Уметничка галерија Безистен; Друштво на ликовни уметници на Штип - ДЛУШ; Членство во лондонската онлајн галеријата “Saatchi Online”

<http://www.saatchionline.com/efremov>

\*Насловна: Биопрогресивно разгранување (Зелена меморија), масло на платно, 150x150, 2008.



Биопрогресивен пат 3, молив, 35x49, 2013



Со творештвото на Јордан Ефремов кумановската публика имаше можност да се сретне во далечната 1997 г. кога овој уметник имаше самостојна изложба на цртежи и повторно сега, дури по една временска дистанца од скоро 17 години, ќе има прилика да ги види најновите ликовни остварувања на овој, по многу елементи специфичен автор. Инаку, Ефремов овојпат ќе се претстави со една колекција од 20-тина цртежи и слики работени во периодот од неколку години наназад. Циклусот носи наслов “Биопрогресија” и е резултат на повеќегодишни истражувања направени во атељето на авторот Ефремов.

Кога говориме за моќта на визуелните уметности во смисла на интерпретативните можности за изразување на најсофистицираните ликовни визији коишто можат да бидат дел од метафизичката конструкција на еден креативен личен авторски процес, истата можеме со сигурност да ја илустрираме со најновата продукција на Јордан Ефремов. Воспоставувањето на кодекс на делување и принципи, доследното почитување на својата ликовната лексика и композициона поставеност, специфичната тематска преокупација и прецизната цртачко-техничка реализација говорат за студиозниот пристап на авторот во неговиот обид за освојување на нови простори, создадени во една медитативна состојба на умот и подоцна материјализирани на сликарското платно. Користејќи ги најновите сознанија од областа на науката, но можеби и несвесно, интуитивно, Ефремов во своите дела го вградува принципот на сеопшта поврзаност на просторот, материјата и времето како еден космички феномен за којшто стануваме с повеќе свесни преку нашето животно искуство и којшто полека н придвижува кон осознавањето на универзалните вистини сврзани со нашето постоење. И ако науката се труди експериментално да покаже дека целиот простор е нераскинливо поврзан со, за нас, невидлива црна материја и енергија, Ефремов во своите ликовни визији просторот го поврзува со “божјата папочна врвка” која е незапирлива во својот творечки процес. Од истата се изградени сите елементи на нашата видлива и невидлива реалност а ние имаме можност само да ја констатираме нејзината трансформација од флуидна (енергетска) во цврста (материјална) форма и обратно. Дел од тој инвентивен процес на “самоградба” за којшто сведочи Ефремов во своите дела е целата природа и, се разбира, на врвот - живиот свет и човекот како единствено битие коешто свесно може да го следи овој процес па дури и да го интерпретира на свој специфичен начин. Оттука и констатациите за инспиративноста и оригиналноста на теоретската поставеност на овој концепт којшто коинцидира со најновите дефиниции за реалноста и отвара едно широко поле за истражување од аспект на материјално и духовно декодирање на стварноста. Во тој поглед, визуелните уметности можат да дадат експлицитна насока на делување во развојот на теоретската мисла бидејќи своите идеи ги црпат од интуитивното, потсвесното, надреалното, од тој огромен резервоар на космички знаења до коишто пристап имаат само уметниците и концептот на Ефремов го препознаваме токму во тоа светло.

Во обидот подетално да го анализираме ликовниот ракопис на овој автор забележуваме цртачко мајсторство во градењето на композиционата поставеност на приказот со многу прецизни елементи коишто кај гледачот оставаат впечаток на простор, перспектива, волумен и жива форма надополнети со колористичкиот пристап (сината како вода и небо, окерот како асоцијација на органското, зелената - асоцијација на фотосинтезата и црвената - асоцијација на крвотоот). Посебно до израз доаѓа познавањето на човечката анатомија дадена во асоцијативно-стилизирана или реалистично хипертрофирана форма како главен и носечки елемент во крајно избалансираните комплексно структурирани композиции со високоенергетски нивоа позиционирани во централниот дел на сликата. Процесот на движење, неограничена креација и перманентна промена се основните пораки коишто можеме да ги прочитаме од делата на Ефремов, којшто, пак, ставајќи н во улога на сведоци и толкувачи истовремено н внесува во еден мистериозен свет во којшто нашата свест еволуира паралелно со метаморфозираниите структури на сликарското платно.

Роберт Цветковски, историчар на уметноста

Меморија за постанокот, масло на платно, 150x150, 2010



Меморија за постанокот (Божја рака), масло на платно, 80x110, 2011

