



Петар НАМИЧЕВ, Екатерина НАМИЧЕВА

НАРОДНОТО ГРАДИТЕЛСТВО НА СЕЛСКИТЕ НАСЕЛБИ ВО ПОЛОГ ОД 19-ОТ И ПРВАТА ПОЛОВИНА НА 20-ОТ ВЕК

Клучни зборови: Живеалиште, куќа,
селска населба, чардак, стопански двор, обичаи

Апстракт: Етничкиот предел Полог има свои изразени особености во локалната градителска традиција на живеалиштата. Покрај приземните живеалишта најчесто се граделе куќи на кат наречени – **чардаклиии**. При градењето и користењето на полошката куќа се издвојуваат одредени препознатливи карактеристични обележја во ентериерот, надворешната декорација, начинот на користење на просторот, при обичаите за време на градењето и сл. Притоа се востановила одредена локална фолклорна терминологија поврзана со народниот живот.

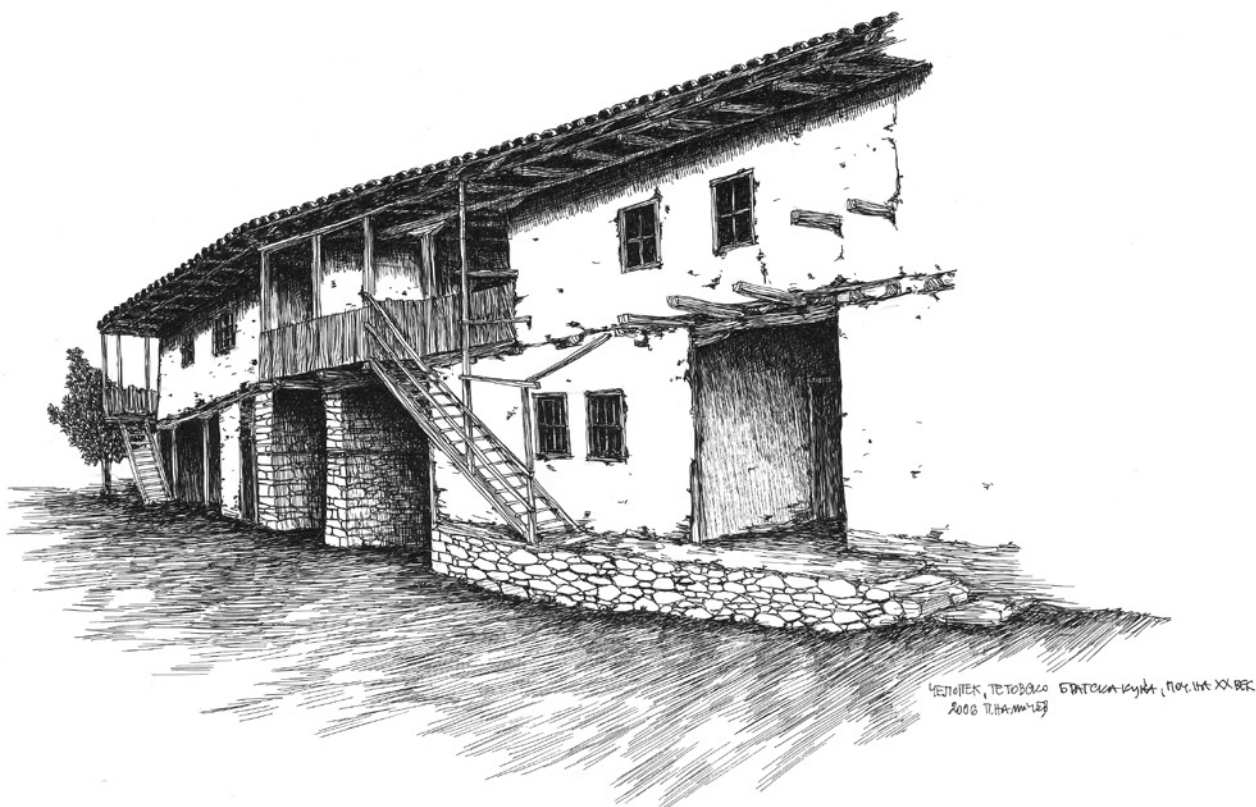
Во овој прилог се опфатени населбите од Долни и Среден Полог, дел од Горен Полог, кои се во најголем број лоцирани од десната страна и делумно од левата страна на течението на реката Вардар, вклучувајќи ги областите Подгор и Вардарија. Во Полог најголемо наслено место и економско средиште претставува градот Тетово, кој при крајот на 19-от век броел 20.000 жители (Кънчов Васил 1970:210). Притоа било забележано дека населението од Долни Полог при крајот на 19-от век броело 51.780 жители (Кънчов Васил 1970:210-214). Полог се памети дека бил густо населен. Во пишаните извори се споменува дека селото Лешок наликувало на голем град, со чаршија, дуќани и црква, додека Стенче имало голем број на куќи и др. (Трифуновски Јован:1976, 89), а од 15-от век се споменува Раотинце (Elezovic Glisa: 129,161).

За етничкиот предел Полог историските податоци говорат за постоење на живеалишта што претставувало подлога за формирање на еволуција на градби со локални карактеристики. Во следењето на културната подлога на развојот на живеалиштата, од праисторијата преку средниот век (Petrovic R.:1942; Grujic R.1933: 34,43),

за време на османлиското владеење, кога била забележана стагнација на економски план и зголемени миграции на населението (Селиштева А.М. 1929), на територијата на Полог се забележани форми на живеалишта кои се прилагодени на климатските, социјалните, општествените и економските потреби на семејната заедница или просечното семејство.

Во средниот век според етничкиот карактер на населението доминирало словенското население, за што говорат и остатоците на материјалната култура: цркви, манастири, гробишта, селишта и др. Со доаѓањето на турците, тие населувале мал дел од селските населби со што демографската структура на населението битно не се променила. Во истиот период биле забележани голем број на разрушени утврдувања кои се нарекувале кај населението: кале, градиште, град, лоцирани покрај населбите Стенче, Вратница, Беловиште, Лешок, Лавци, Милетино, Челопек, Јегуновце, Орашје (Trifunoski Jovan 1976:41,42). Притоа се споменувала тврдината наречена Кале која била лоцирана помеѓу Лешок и Варвара, или како некогаш се нарекувала Долна и Горна Варош (Trifunoski Jovan 1976: 332). За околината на Милетино се говори дека бил лоциран стариот град Полог (Трифуноски Јован 1948: 153-156), додека во околината на Челопек се памети утврдена населба. Исто така се споменува и населбата Радиовце и др. (Purkovic M. 1940: 133).

Македонското население во средишниот дел на Полошката котлина, долго се издвојувало како посебна мала група (Радиовце, Тетово, Челопек, Милетино, Блаце и др.) Оваа група се разликувала од селаните од Горни и Долни Полог по носијата, мелодиите, ората, дијалектот, психичките особини и друго, но со доселувањето, тие ги прифатиле локалните народни етнички одлики (Trifunoski Jovan 1947: 599-600).



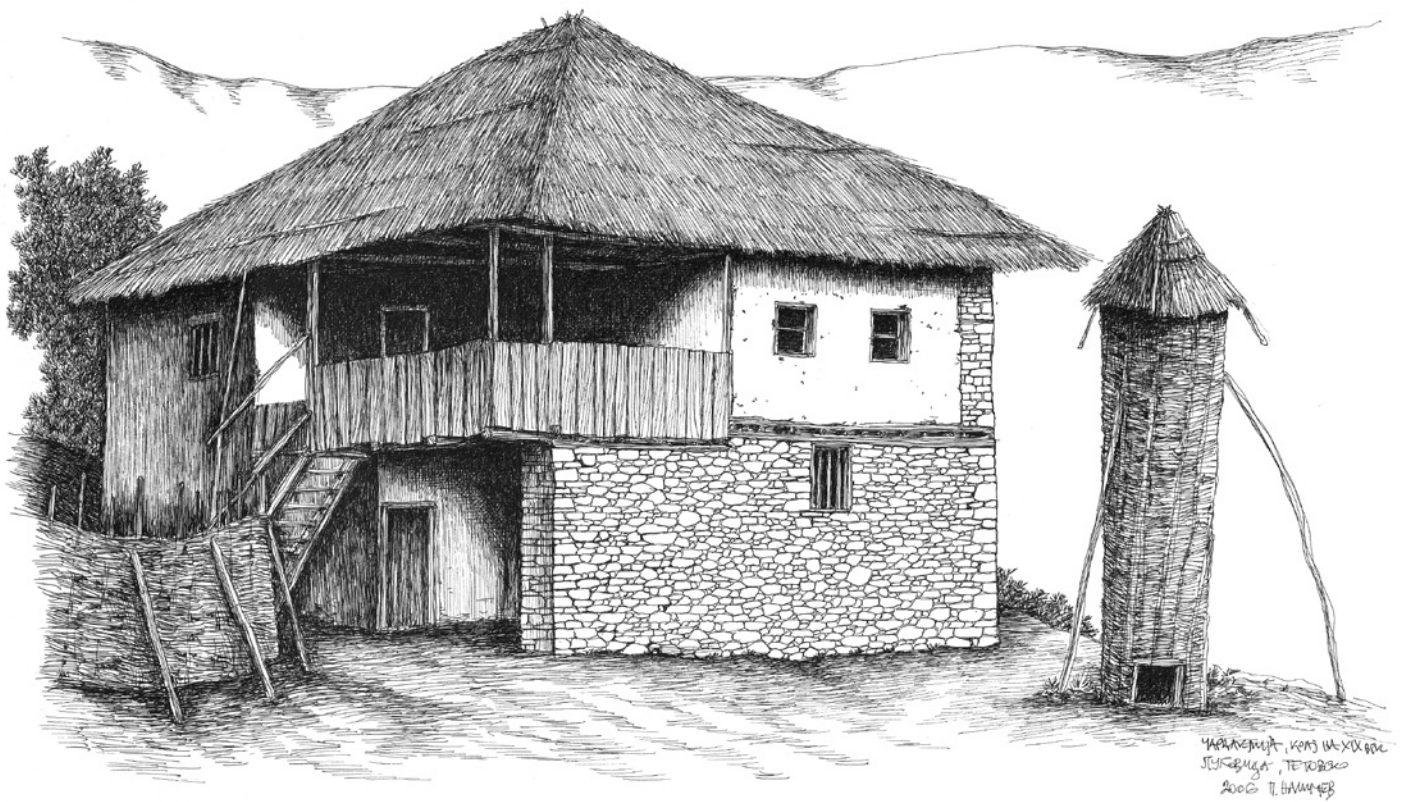
1. Изглед на братска кука, Челопек, почеток на 20 век, тетовско

За време а Османлиското владеење, дел од населението мигрирало од плодната рамнина кон планинските предели, кои овозможувале безбедност, но сепак во овој предел често се случувале насилства врз населението, болести, као и уништување на куќите и населбите. Голем дел од поимното и угледно население мигрирало во градовите. Покрај постоечките населби, старото место на населбите се нарекувало селиште – Стенче, Волковија, Сетоле, Вратница, Теново, Милетино, Јегубовце, Челопек (Trifunovski Jovan 1976:43). Според пишаните извори забележани биле анови кои егзистирале во близина на патиштата, а најпознати биле во Милетино, Вратница и др. (Се споменуваат во вукавнамите на Мехмед бег 1461, 1462, Кјебир Мехмед Челебија од 1470 г.). Како постари датирани населби се споменувале селата Лешок, Градец, Стенче, Јанчиште, Теарце, Челопек и др. Имињата на селата биле од словенско потекло, а се добивале според вегетацијата (Јелешник) по структурата на земјиштето (Блаце), по името на родот на жителите (Радиовце), климатските карактеристики (Челопек) и др.

Миграциите на населението и демографската структура на периодот до крајот на 19-от век имале одредено влијание врз формата на традиционалното живеалиште во Полог, каде најголем развој достигнува во 19-от и почетокот на 20-от век. Доминацијата на православно население се

менувало најпрво во планинските населби, како и во брдските, додека во полските села до средината на 20-от век имаме доминација на албанското население (Trifunovski Jovan 1976: графички прилог). Староседелците имале свои родови кои егзистирале и се развивале најчесто и до 20 куќи, или понекаде и до два рода, а се сретнувале и родовски семејства во неколку соседни села (Јажинце, Беловиште, Стенче). Најголемите доселувања на родовите биле поради сточарските дејности и поврзани со Шар планина, односно користењето преку летото на планинските пасишта. Од соседните етнички области од Порече доаѓале најчесто *бичкици*, кои повремено формирале родови и останувале да живеат во Полог. Во Полог не постоеле села населени со еден род, туку со повеќе родови, како резултат на внатрешните преселби и движења во етничкиот предел. На тој начин многу од родовите згаснале (Стенче, Челопек).

Селата во овој етнички предел се населби од полски, подпланински и планинска збиен тип, со просечен број од 50, 80 до 200 домаќинства, а сосема мал број на населби се од разреден (со обработливо земјиште помеѓу куќите) и разбиен тип. Чивчиските населби имале правилен геометриски распоред на градбите, со кула на површината на поседот, а подоцна по ослободувањето од турска власт, овие имоти прераснале во збиен тип на населба (Жилче).



2. Изглед на селска куќа - чардаклија, Луковица, крај на 19 век, тетовско

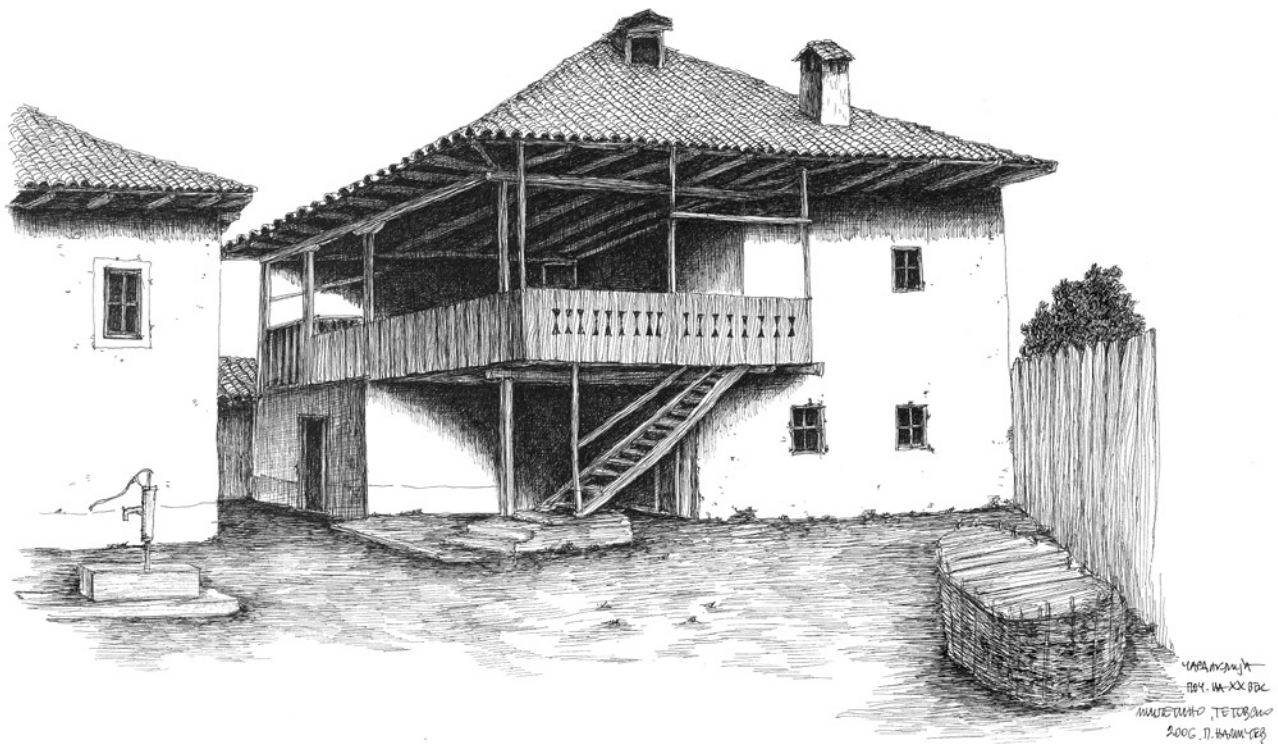
Населбите биле лоцирани во близина на речни текови, реки, извори, каде имало голем број на чешми и бунари. Според големината на населбата, таа била поделена на маала. Кај помалите села поделбата била извршена на Горно и Долно маало, додека поголемите населби имале повеќе маала. Семејната застапеност или конфигурацијата на теренот диктирале одредена просторна поделба, но сепак населбата претставувала една функционална целина. Челопек било едно од најголемите села, со повеќе од 200 куќи.

Главно занимање на населението било земјоделието (одгледување на пченка, пченица, овошје, зеленчук и др.) и сточарството, кое најинтензивно било на Сува Гора и Шар планина, поради близината на пасиштата. Низинските села најчесто биле од збиен тип (Туденце) во близина на реката Вардар или други водени извори.

Бројот на маалата и родовите зависела од структурата на доселените родови. Притоа биле забележани населби со по едно маало, по две до четири (Јажинце), по пет маала (Беловиште, Јелешник), по шест (Жилче), до триесет во Челопек, каде збиеноста на родовите и куќите била уште повеќе изразена. Родовските куќи најчесто биле измешани во едно маало. Во одреден случај на местата каде биле трлата и колибите на сточарите, се формирале нови села. Куќите биле збиени во некои новоподигнати села каде населението се занимавало со печалбарство.

Селските населби од збиен тип најчесто имале: по две маала имало во Јегуновце, Рогачево, Старо село, Глоѓе, Брезно, Јадоарце, Жеровјане, Радиовце, Блаце, Раотинце, Долно и Горно – Чифлик, во полското село Јанчиште (Горно и Пашино), во Копаница, Туденце, Прељубиште и подпланинското село Сиричино (Горно, Долно и Јанчео маало), имало по три маала, како и во Одри, Непроштено, Сетоле, Брвеница; четири маала имало во Јажинце, Теарце, Стенче (Горно, Долно, Јанкоско и Бутурско), во Шемшево имало пет маала (Тркаљач, Џаферци, Карамановци, Маџере и Рисјанско), Беловиште; полското село Жилче имало шест маала (Мирческо, Петкоско, Антоско, Ристеско, Белеско и Велјаноско) како и во Лешок (Дабеска, Попоска, Качоска, Бањинска, Буческа и Долно), и Милетино; Челопек се делело на 13 маала. Одредени села не биле поделени на маала (Подбреге, Ратае).

Во секое православно село се граделе барем по една црква или манастир (Теново), а имало и до четири цркви (Доброште), а околу Лешок се памети дека постоеле 77 цркви и манастири (Grujić R. 1933: 294). Селата имале чешмии и бунари за снабдување со вода, каде секое маало имало своја чешма, во Стенче (Горна, Долна, Црквена и Бутур чешма) додека 12 чешми имало во Непроштено.



3. Изглед на селска куќа - чардаклија, Милетино, почеток на 20 век, тетовско

Стопански двор

Околу живеалиштето се граделе стопански згради како помошни. користени при земјоделските работи – амбари, кошеве, трапови, казанџилница, коларница со трем и др. За потребите на сточарството се граделе плевни, кокошарници, котари, кочина, уљарник и др.

Стопанските дворови биле оградени со камени ѕидови со големи порти. Покрај главната порта се градела и мала врата за луѓето, а големата служела за запрежни коли и стока. Амбарите се граделе на чардак (Сетоле), во форма на сандаци за чување на пченкарно брашно, пченица и др. Се граделе од штици, подигнати на камени ѕидови, поради влагата, а се покривале со керамиди. Внатрешноста била поделена на прегради-пресеци, за секој вид на жито. Скоро секоја куќа имала амбар во својот двор. Амбарите и кошевите сами ги граделе домаќините (Жилче). Кошевите ги изработувале со плетење, ги мачкале со измет за да ја заштитат храната од стоката (од внатре), за да не доаѓаат црвеци (Жилче).

Кошевите се изработувале плетени од гранки, се поставувале на диреци (Жилче) или на камена подлога, а се покривале со керамиди или камени плочи. Во кошевите се чувала пченка во клас. Кога не го собирало целиот род во кошот, пченката се сушела на таван. Кошевите во планинските села поретко се граделе (Јеловце).

Коларницата или ајат се граделе во вид на

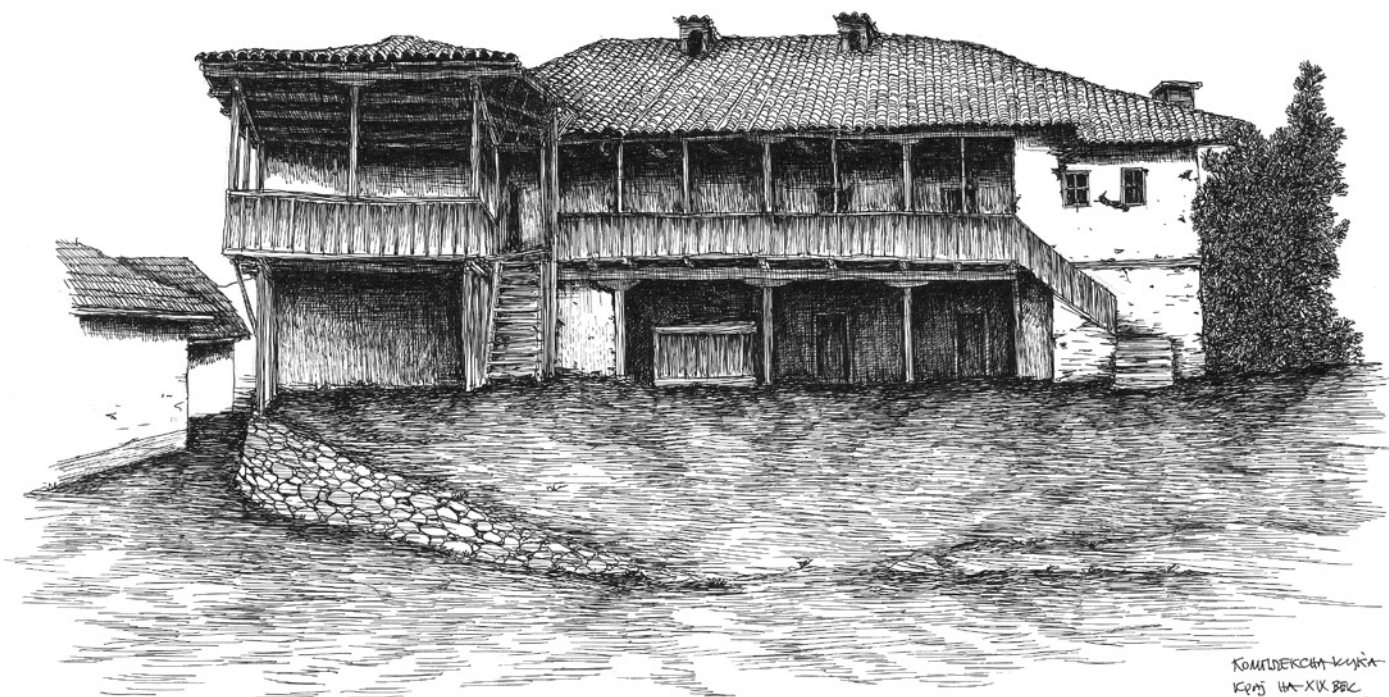
трем - надкриен простор каде се чувала колата и другите земјоделски алатки (плуг, кошеви за слама и др.). Коларницата се градела најчесто до плевната или заедно со неа.

Кошевите за пчели, се граделе под амбарот, подигнати на камени парчиња (Сетоле). Во Полог се чувале пчели, каде се памети дека едно домаќинство имало и до 14 кошници - трмки (Сетоле).

Овците се чувале во стада на бачилата – Плоча, Длга ливада, Ланишта, каде се граделе колиби, во кои овците се молзеле и се правело сирење (Сетоле). Се памети дека се чувале сто до двеста овци, до седумдесет кози, а притоа се правело сирење, волна и се ткаело (Сетоле). Во дворот најчесто имало бавча каде се садело пипер, зелка, прас, краставици, цвеќе (босилек и зимзелено) и коприви (за свињите). Свињите се чувале во простор ограден со коштанови дрва, дрвено корито - котец, а над него се чувале кокошките заштитени со покрив (Сетоле).

Бунарите најчесто се копале со пречник од два метра, се ѕидале со камен, најчесто со речен камен, а на долната страна се ставал сантрач-дрвена греда од јевла (евла), кое било отпорно на деформации од вода, а дупката за бунарот најчесто била кружна (Жилче).

Плевните најчесто се граделе од камен, а ѕидовите со плит, додека покривањето било со слама (Жилче). Во исто време и куќите се покривале со слама (Жилче). Плевната имала соодветни



4. Изглед на тип на комплексна селска куќа - чардаклија, Блаце, крај на 19 век, тетовско

димензии во потребите од домаќинството, со слична градба како куќата. Во плевната се складирала сточната храна, сламата и сеното, Често во приземјето се чувала стоката, на катот плевната, додека пред неа се градело гумното. Плевната се градела на горното ниво, додека во подрумскиот простор се чувал добитокот (Сетоле).

Кочината се градела од плот, од внатре со низок плит, со слама помеѓу двата зида, а се покривала со лушпи од пченка, со ржана слама, а наоколу со снопје (Жилче). Внатре имало дрвени корита од кои свињите се хранеле.

Котарот бил ограден простор со плот, кој имал покрив со косина, со едната страна потпрен на земјата. Тие најчесто се граделе во задниот дел на дворното место, позади куќата.

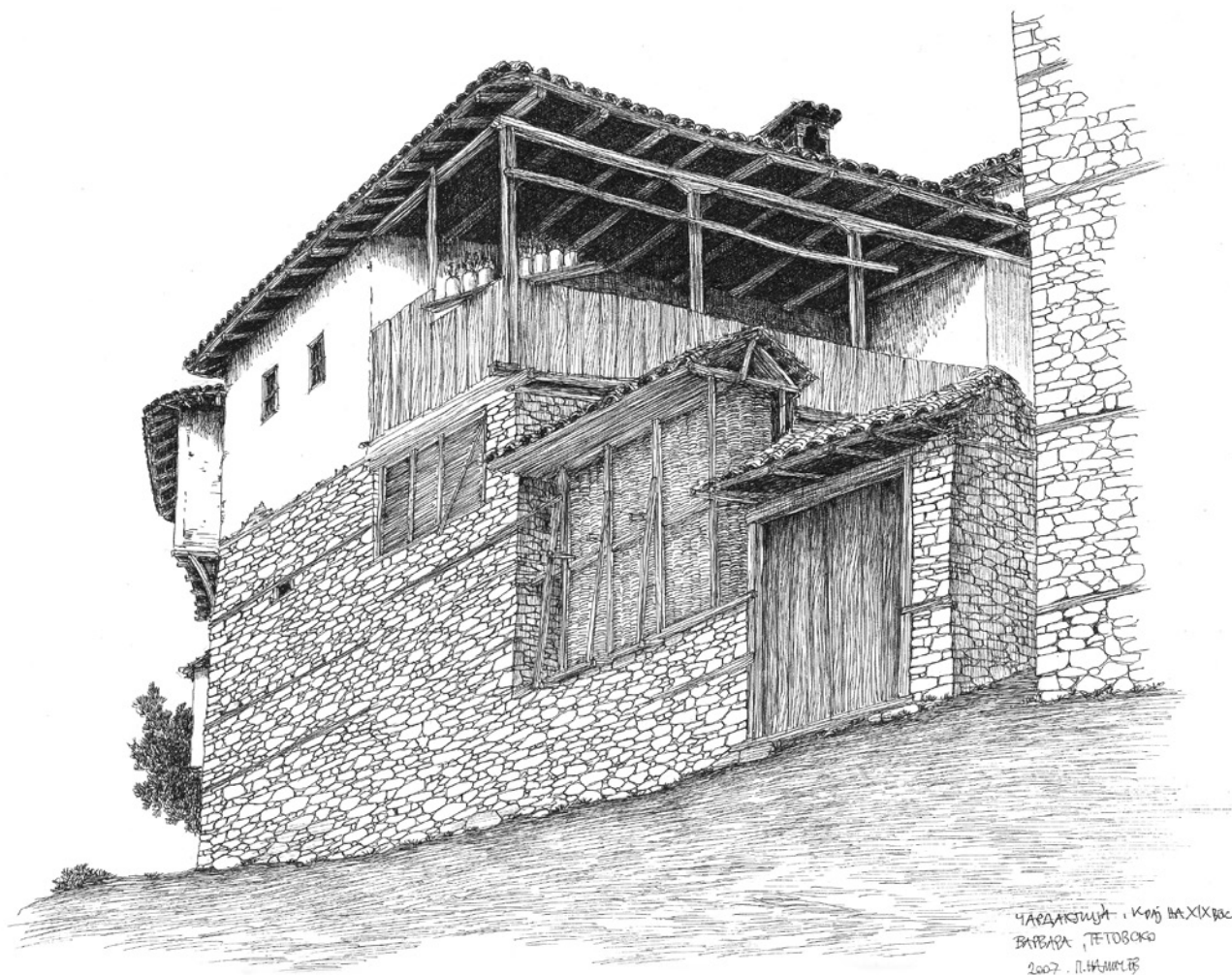
Кокошарниците биле градени од дрво, а поретко биле сидани во форма на колиба, покриена со слама или керамида. Внатрешноста била со гранки на кои стоела живината. Дрвените корита селаните сами ги изработувале. *Кошарки* ги правеле со плот, а најчесто имало од 20 до 30 во група. Дрвото за кошарите се нарекувало - *навит*, се поставувало на камен, а од горе се покривало со *веа* – слама со плет, за заштита од дожд. За пчелите правеле – *трмки*, каде растела трева – *метечина* (Жилче).

Појата се нарекувал надкриен простор каде се чувал амбарот, колата, дрвата и др. (Жилче). Во Варвара одеа на гурбет и се занимавале најчесто како фурниции (одеа во Белград, Банат, Рома-

нија, Бугарија). Сеното се чувало во стогови, копи со слама (Жилче).

Казанџилницата ја граделе некои домаќинства каде се чувале казаните за печење на ракија и *каците* со комењата. Таа била едноделна зграда, а во некои села се градела *заедничка* за потребите на селото. Траповите претставувале дупки, вкопани во земја со низок покрив од слама. Во нив се складираше зелка, копмпирот, кромид, лук и др.

Некои куќи во бавчата имале пчеларник – *уљаник*, каде се чувале кошниците за пчелите (Отуње). Тие биле плетени, премачкани со кал, а се правеле и од вдлабнато дрво, или подоцна од штици. До 19-от век стопанските згради во мал број се граделе во дворот, тие функции биле во куќата, поради честите плачкосувања на имотите на православно население. Додека подоцна во почетокот на 20-от век, во полските села се граделе згради кои биле во функција на земјодеието, а во планинските села се граделе сточарските згради. Во подпланинските села каде во иста мерка било развиено сточарството и земјодеието, бројот на стопанските згради бил најголем. Во полските села стопанските згради се градени повеќе од керпич, а во планинските населби од дрво и камен. Распоредот на стопанските згради зависи од големината на дворното место и положбата на куќата, притоа кочината, уљаникот, котарот се лоцирале подалеку од куќата, кои не биле во употреба секојдневно, додека амбарот и кошот биле

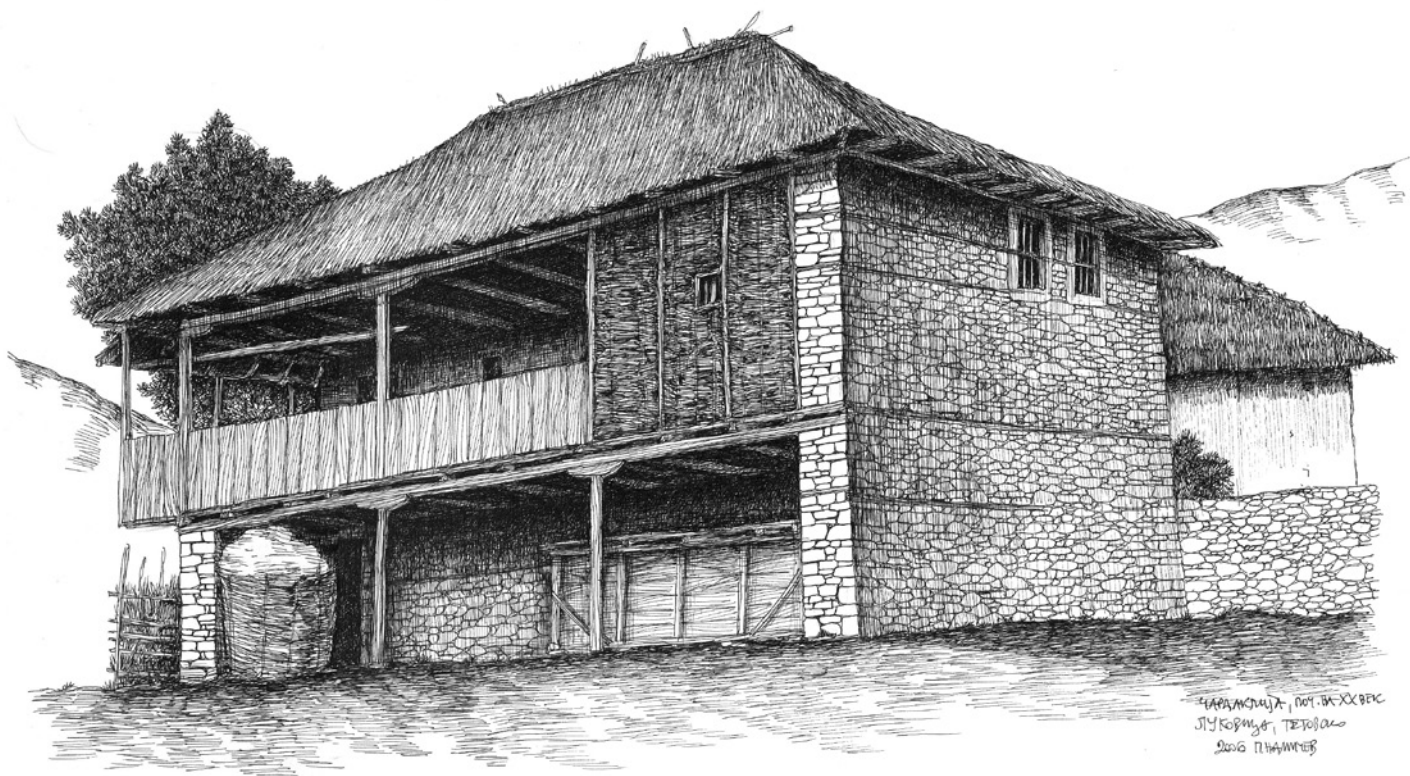


5. Надворешен изглед на тип на куќа - чардаклија, Варвара, крај на 19 век, тетовски

во непосредна близина на куќата, од каде можеле да се надгледуваат. Плевната била блиску до влезната порта заради подобра комуникација и користење. Поради главното занимање на населението со сточарство, повеќето домаќинства имале свои трла, со бачила и кошари во планините, каде престојувале со стадата во текот на летниот период, оддалечени до еден час одење од населбата. Тие биле привремени престојувалишта, но понекогаш со текот на времето на нивно место се формирале и постојани селски населби, Оградите се правеле од леса или од тараби, со мали колиби за престој на сточарите. Бачилата се граделе од камен и дрво, најчесто со правоаголна форма, покриени со слама, притоа имало просторија за чување на храната, за преработка и производство на млечните производи. Тие се граделе за големите стада на стоката, каде биле оддалечени по неколку часа одење од населбите и затоа млекото тука се преработувало (Сува Гора). Семејствата граделе сопствени станови покрај трлата, и биле оддалечени помеѓу себе, никогаш не се групирале, поради подобриот пристап до околните пасишта.

Живеалишта

Во одредени општествени економски услови, следејќи го градителството, во одреден контакт на културата на живеење на населението од Полог, се создале услови за развој на одредена традиционална форма на живеалишта. Првичните куќи се сретнувале во средновековниот период, подоцна и за време на турското владеење, но се сочувани од почетокот на 20-от век, а ги користеле семејствата кои економски не можеле да си обезбедат посолдна градба на живеалиште. Тие биле приземни, со една просторија, за луѓето и животните. Сидовите биле вкопани до 50 см во земјата, а од надвор премачкани со кал. Оваа еднопросторна првична куќа немала прозорци, туку мали отвори кои се затварале со дрвени капаци. На средината на просторијата имало огниште, над кое се градел черен, во кој се насочувал чадот, а излегувал преку – баца на покривот. Тие во најголема мерка биле сочувани и се користеле во долг временски период во планинските тешко пристапни и сиромашни населби, подоцна со мала модификација на просторот кој се поделил на две простории.



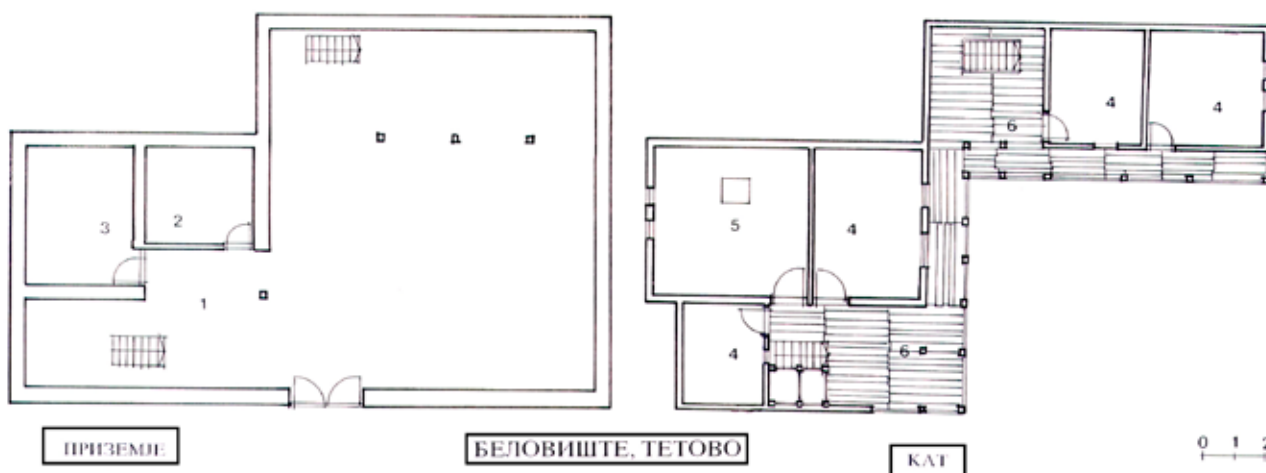
6. Надворешен изглед на тип на куќа - чардаклија, Луковица, почеток на 20 век, тетовско

Во чивчиските населби (Туденце, Раотинце, Јегуновце, Ратае, Жеровјане, Радиовце, Милетино, Брвеница), колективното живеење се одвивало во градење на мали простории, под заеднички покрив, при крајот на 18 век. Тие се граделе од плот или керпич, а во почетокот на 20-от век, некои од нив се преправале за живеење на едно семејство. Во полските села близу чивчиските имоти за време на турското владеење се граделе кули, високи повремени живеалишта, за време на жетвените работи, каде чифлик-сајбијата престојувал во летниот период (Жилче). Во приземјето се складираше житото, додека на катот биле одаите и чардакот. Овој модел на градба опстојувал се до почетокот на 20-от век, до периодот на владеењето на турците, а потоа повеќето од нив биле уништени од локалното население, или прилагодени за постојано живеење на едно семејство.

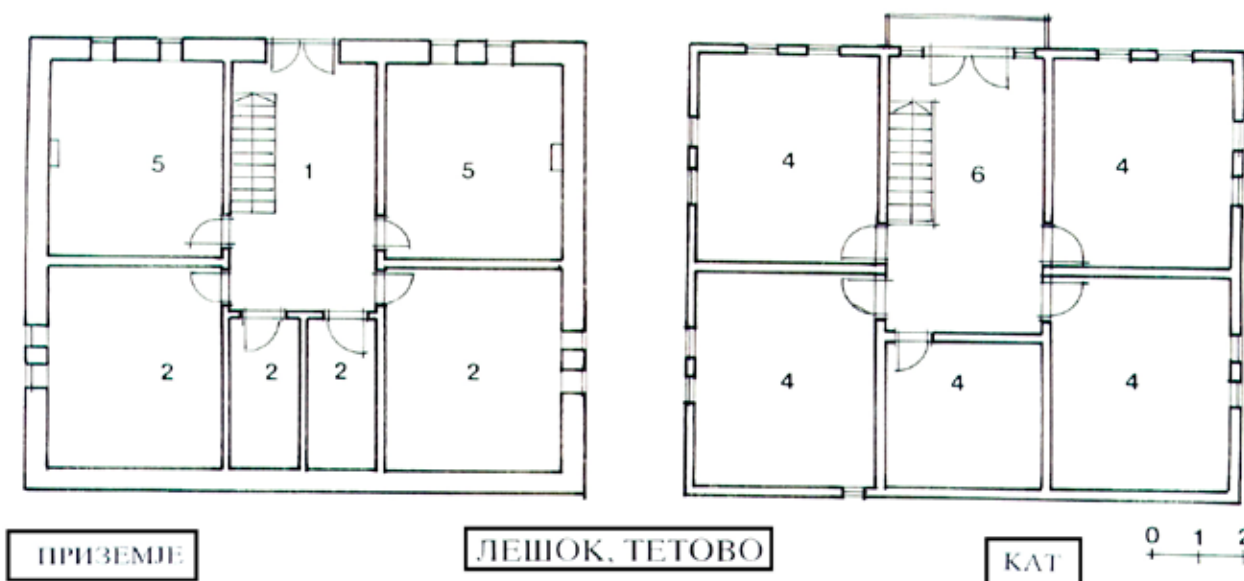
Влијанието врз просторната организација на живеалиштата во 19 век па и порано, имало организацијата на семејствата во голема фамилија или задруга, која броела од 20 до 50 членови (Trifunoski Jovan 1973: 110), (Милетино, Челопек, Непроштено, Беловиште, Вратница, Старо село и др.). Во овој период задругите биле масовна форма на заедничко живеење на сродни фамилии, кои имале заедничко стадо до 1000 овци и кози. Тие се формирале најчесто во планинските, подпланинските, а поретко во полските села. На тој начин во задругата работите се делеле помеѓу членовите, земјоделските или сточарските работи. Притоа во

најголема мерка формата на здруженото живеење се задржала како заштита од турските и албанските насилства (зулуми) врз населението, а уживале и поголем углед во општествено морален поглед. Задругите имале свој старешина- домаќин, еден од постарите членови од кои се избирал и старешината на селото. Домаќинот ги одредеувал задачите секојдневно, ја застапувал задругата, а имал доминантна улога и при одржувањето на домашните обреди. Внатрешната организација се заснивала врз патријархални основи и во слога. Поделбата на институцијата – задруга се изведувала со одвојување на еден од нејзините членови, но сепак нешто останувало заедничко (воденица). Браќата кои се одвојувале најчесто во полето каде на имањето граделе куќа, а поделбата се планирала однапред. Од некогашните задруги се формирале маалата, кои ги сочинувале, домаќинствата од едно семејство. После ослободувањето од турска власт, дошол до израз индивидуализмот со откуп на земјата и подобрените економски услови, задругите постепено почнале да се распаѓаат. На тој начин населбите кои биле во близина на градовите или како се нарекувале – долни села, ги почувствувале поинтензивно промените на селскиот начин на живот. Во првата половина на 20 век со изумирањето на задругите, ретко се сретнувале одредени семејства кои имале најповеќе до десет члена.

Најголемиот број на населби биле лоцирани во подпланинските предели, а со тоа и поставу-



7. Куќа со приземје и кат (двојна куќа) - основи, Беловиште, Тетовско,
1. ТРЕМ, 2. КЛЕТ, 3. ОДАЈЧЕ, 4. ОДАЈА, 5. КУЌА, 6. ЧАРДАК



8. Основи на куќа со приземје и кат, Лешок, Тетовско,
1. ТРЕМ, 2. КЛЕТ, 3. ОДАЈЧЕ, 4. ОДАЈА, 5. КУЌА, 6. ЧАРДАК

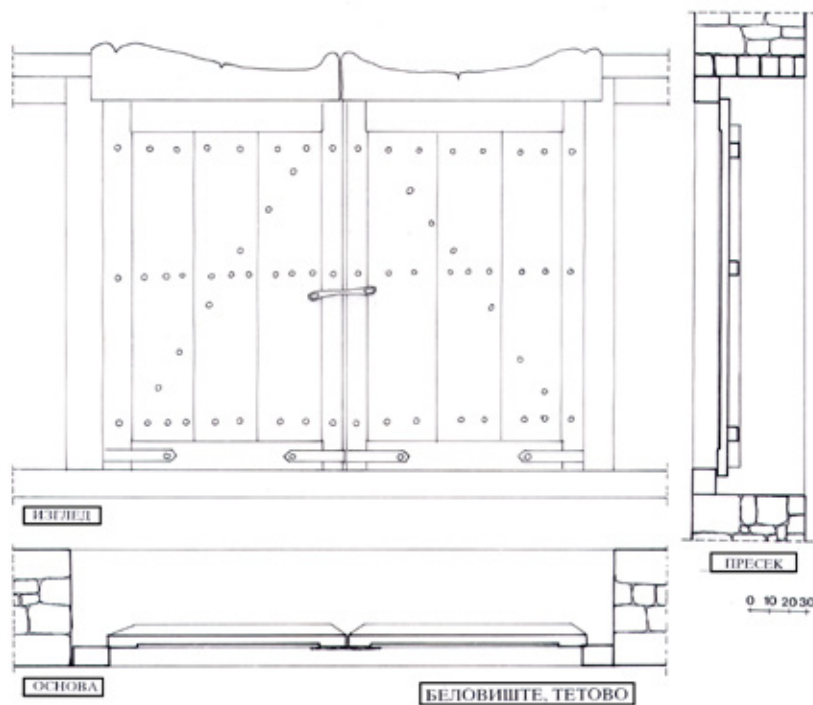
вањето на куќата на стрмен терен. Покривањето на куќите било со керамида и слама – р’жаница (Луковица), а во планинските села во помал број со камени плочи, со стрмен покрив, поради заштита од снегот.

Просторното решение на една карактеристична куќа од Полог, одговарала на потребите на едно просечно домаќинство, кое во одредени периоди го зголемувал бројот начленовите на семејството. Најчесто во живеалиштето приземјето се состоело од три простории, *клет* или *ар* (*пондила*) за стоката, соба за зимница и трем каде имало амбар, и се складирале земјоделските алатки. Во сидовите од камен во клетот или пондилата се оставале отвори без прозорци за светло и како пушкарници за одбрана (Брезно, Горни Подгор). На катот имало соба (одаја), за зимно време и примање на гости, куќа со огниште за готвење и чардак, за сушење на пченка, тутун, пиперки, простор каде се

работи во летниот период, кревет за спиење, се нарекувал и –летна соба (Свијис Јован 1931:199).

Големината на габаритот на полошката куќа била со ширина околу 8м со должина околу 20 метри. Овој модел на чардаклија претрпел одредени измени после ослободувањето од турската власт, во периодот кога се граделе куќи на најчесто од печалбарите со повеќе одделенија, додека стоката се чувала одвоено од куќата (Беловиште). Овој модифициран модел бил сличен со градската куќа од истиот период.

Глемиот чардак според потребите се преградувал со *перде* (Луковица, Тајмиште), изработено во бондручна конструкција исполнета со плетени гранки. На катот има најчесто три соби и *куќа* (кујна). Во приземјето имало *ар* за стока и визба, трем или пред ајат со амбар за жито и кокошарник покриен со слама и измачкан со кал. Се влегува странично со дрвена скала (подато-



9. Изглед основа и пресек на влезна порта, Беловиште, тетовско

ците се од документацијата на Музејот на Македонија од 1970 г.), а често *с'лбците* се заградени со *пармаци* – штици (Старо село). Освен чардакот кој бил задолжителен просторен елемент на секоја куќа во Полог, се граделе куќи за поимотните селани кои биле составени од повеќе просторни целини поврзани со заеднички чардак и трем, за повеќечлено домаќинство (Беловиште). На овој начин се овозможувало осомостојување на посебни домаќинства на синовите, кои можеле да имаат засеби простории, а да живеат во една заедница. На тој начин се востановила одредена форма на живеалиште, како модел кој се градел во Полог. Куќата била прилагодена на потребите на семејството, на климатските услови, занимањето на населението, како и дел од традицијата на градење на овие простори. Притоа се внимавало на одредена симетрија на надворешниот изглед или на решение кое со просторните димензии се прилагодувало на природната околина. На тој начин се граделе братски куќи, со сосема издвоени целини, во еден габарит, кои според потребите можеле да се преградуваат или на поинаков начин да го делат просторот на куќата.

Се памети дека се граделе едноделни куќи со мајстори од Призрен, Љубиње (Жилче). Во куќата имало мала врата – *капицик* (Јадоарце) за во бавча, со мијалник за на чардак (Сетоле). Тремот се нарекувал *подчардак* (Сетоле) или *ајат* (Јадоарце). При теренските истражувања забележана била куќа во Јадоарце кој била правена 1913 (или 1918г.) за пет браќа и останала *недоправена*, а се

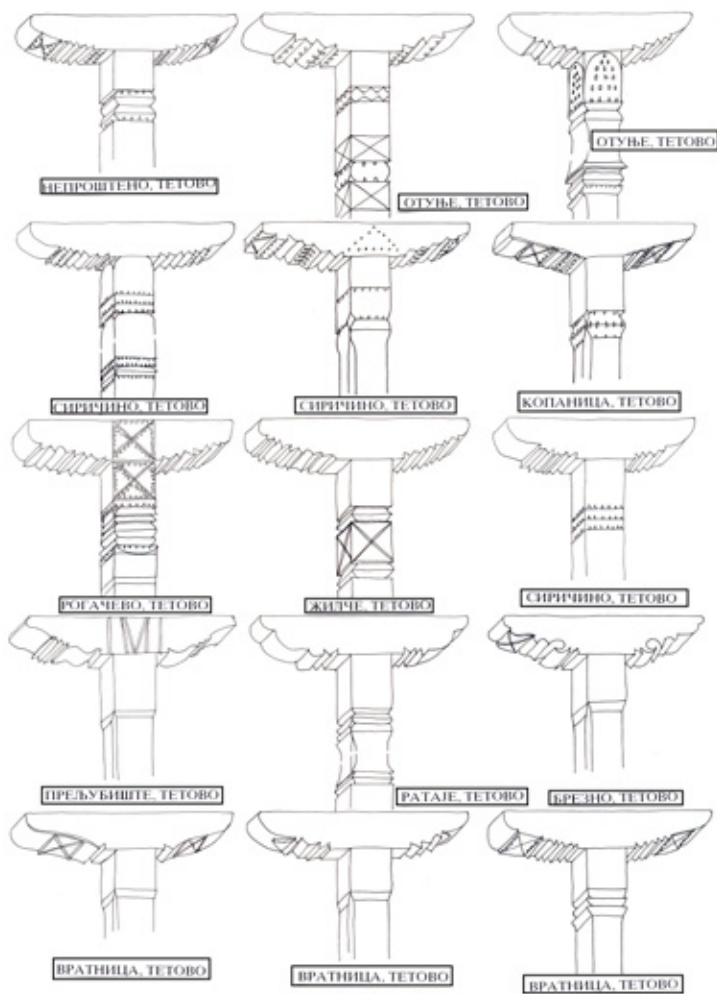
градела по моделот на школо од Бугарија (Јадоарце). Челик – се нарекувал мал чардак со клозет (Подбреге) или тесен чардак (Ратаје, Старо село, Рогачево, Жилче), кој се градел околу сидовите од надворешната страна. Овој елемент претставува карактеристика за овој предел, а се применува и за поврзување на два чардака (Беловиште). При градењето на покривот се применувала одредена локална терминологија која била веќе востановена од страна на градителите. Главната греда – *табан*, *чатми* – аголни греди, а *темиња* носечките греди на покривот кои налегнувале на камените сидови (Подбреге). *Платици* биле гредички кои ги поврзувале носечките греди на подната конструкција, над кои се ставала набиена земја (Жилче).

Во селото Лешок според кажувањата на информаторите се градела куќа за четири синови, односно на катот се правеле четири спални соби. Основната намена на живеалиштето било да ги задоволува потребите на заедницата, односно семејството, во контекст на климатските, социјалните, општествените и економските услови. Притоа кај живеалиштето во Полог јасно може да се согледа поделба на отворен и затворен простор, од социјално антрополошки аспект. Притоа внатрешниот ограден простор јасно е издвоен од најширокиот простор на природата, а директно поврзан со неа како меѓупростор преку чардакот и тремот, кои се јавуваат во одредена функција на корисен работен простор.

Надворешна обработка

Покрај просторните решенија, примената на деталите, надворешноста на полошката куќа изобилува со отвореност кон природниот околн простор. Притоа складно се вклопени структурата и бојата на применетите материјали кон природните бои на дрвото, каменот и водата. Основни карактеристики на полошката куќа се надворешните дрвени скали, пространиот чардак, интензивната геометриска обработка на деталите на фасадата, седлата од столбовите, декорацијата на покривот, бацата, оградите од чардакот и др.

Често се применувала декорација на живеалиштата како обработени столбови, седла, огради (Туденце) и сл. На скалите најчесто се поставувал дрвен капак, особено кај типот – *чардаклија*



10. Изглед на декорација на седла од дрвени столбови на чардак, тетовско

(подбреге), заради заштита од несакани посетители, а исто така имало и дрвена вратичка на влезот на чардакот (Ратае). Оградата на чардакот се нарекувала – *пармаци* (Ратае) или *черенке* (Старо Село). Профилираните штици имале отвори со правилни геометриски форми, со различен ритам, што придонесувало кон декорација на куќата. Стреата на куќата се испуштала од линијата на габаритот на куќата до 1,5 метра (Старо село). Оградата на чардакот се правела со штици заоблени од долната страна, и се декорирала со дрвен фриз под стреата. Во Лешок, надворешната обработка имала влијание од градската куќа од истиот период. Надворешните декоративни детали кои се забележуваат на сите делови и места од куќата, ја комплетираат сликата за чувството на домаќинот за народната традиција, каде покрај складната просторна димензионираност, прилагодена на мерките на човекот, се надополнува со визуелното доживување со едноставната декорација. Во одредени делови од куќата се забележува слична декоративна обработка со покуќнинските ситни предмети, со што се формира вредноста на локалната одлика на материалното културно наслед-

ство од Полог. Притоа на надворешната страна мајсторите, најчесто во аголот од челната страна на куќата, ја обележувале годината на градење на куќата, иницијалите на домаќинот или мајсторот, и други вегетативни или геометриски симболи.

Ентериер

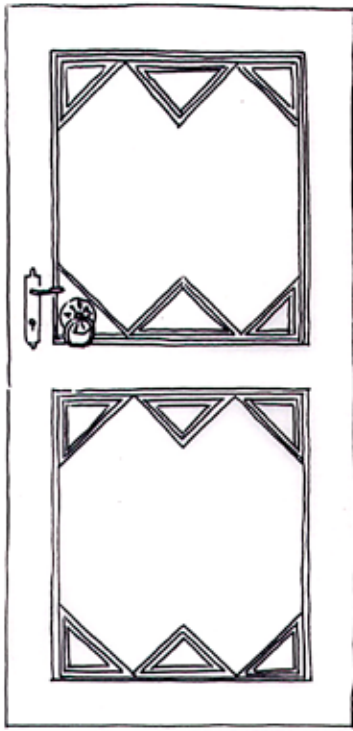
Ентериерното обликување на полошката куќа во еден долг период било заповставено поради лошата економска положба на христијанското население. При крајот на 19-от век и почетокот на 20-от век почнале да се применуваат, одредени детали и декорација, кои ја отсликувале подобрената економска состојба и задоволството од поседување на складно декорирана куќа. Тоа било видливо при изработката на креветите, обработката на долапите, подвижните делови од покуќнината, ситните предмети, вратите, оградите, огништето, таваните и се што било достапно на човекот и неговото семејство, а со што можело да се формира една препознатлива обработка на својот дом.

Огништето покрај отворот од предната страна имало *вериге* (Јеловјане) - *веуге*, *пушница* (Сетоле), за сушење на месо. Таванот над огништето се нарекувал *чернер* (Сиричино).

Во куќата на едната страна на сидот се остава простор со парапет по целата должина - *подзидок*, за оставање на брашно и покуќински садови (Рогачево). Се користел ковчег со брашно, од садови имало - *тланик*, за чување на стомни, изработен од камен, најчесто зад вратата (Јеловјане), имало *трпеза* со четири ногарки, со округла форма, *лажичарник-лојчарник* (Јеловјане) и др. Некои куќи во сидот имале *мазгал* – дупка за пукање кон надворешната страна (Варвара). *Текнето* се правело со четвртасти даски, со две лајсни (Жилче). Се изработувале самостојчки орманчиња од штици, со подвижни вратнички, кои биле во собата, односно не се вградувале во сидот како долапите. Кај новите градби се чувствува европско влијание во покуќнината, од градската куќа, со употребата на дрвени кревети, столови, метални покуќински предмети, порцелан, делови од покуќнина и намештај и др.

Обичаи околу градење

Во Полог традицијата на градење била применувана, покрај формата, конструкцијата, декорацијата и на обичаите поврзани со верувањата



11. Изглед на врата од чардак, Теново, тетовско

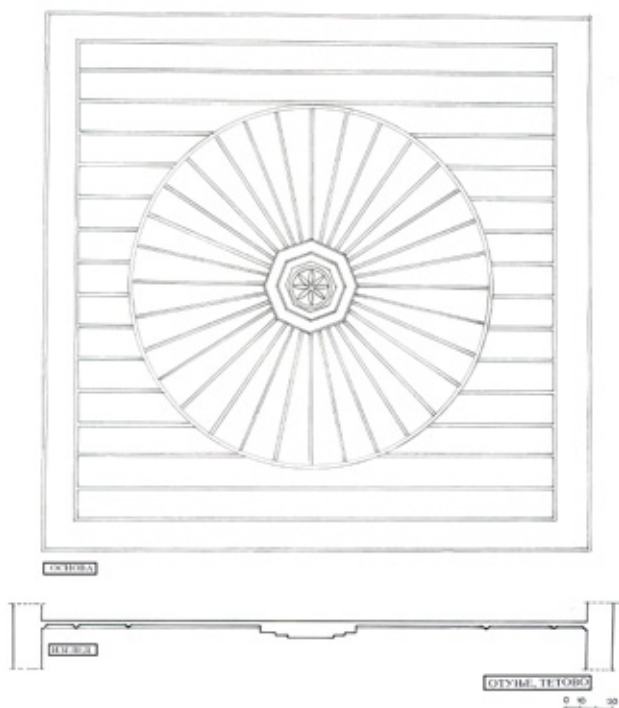


12. Изглед на врата од чардак, Челопек, тетовско

за успешна и безбедна градба на живеалиштето. Притоа се применувале ред на обредни и магиски дејствија, во сите постапки при подигањето на куќата, од страна на домаќините и мајсторите. Тоа се однесувало на првото отпочнување на копањето на темелот, приложувањето на жртва-курбан, подигањето на сидовите, ставањето на чатијата и при влегувањето во новата куќа. При првото отпочнување на копањето на темелите, насабајле, мајсторот закопувал прв (Сетоле), према исток (Ратаје). Најчесто се колел курбан јагне (Жилче, Јеловјане), јаре (Јеловјане) имањче (Отуње), у очи сл'нце (Отуње), на страната на темелот према сонце (Сиричино), кога расне д'н (Сиричино), на исток (Жилче). Мајсторот го колел јагнето кое требало да биде бело (Сиричино). Најчесто со првото копање на темелот се започнувало во понеделник (Старо Село), да биде аирлија, да се множат луѓе у куќа, да иде напредуја (Жилче) или среда (Непроштено, Сетоле, Сиричино, Ратаје), петок (Сиричино), сабота се сметал за мртвечки ден (Сиричино) или недела (Старо Село). Притоа на темелот се фрлале пари – златни (од домаќинот, Ратаје) или сребрени пари (Варвара), се фрлале на сите четири страни во темелот (Сетоле), со светена вода (Непроштено), се ставало зејтинче и крстена вода од црква чатена (Сетоле, Сиричино, Јеловјане), а притоа се викал поп (Сетоле, Сиричино, Ратаје, Јеловјане), додека цвеќе

носеле пријателите кое го ставале до темелот (Сетоле). Домаќините и гостите фрлале пари (Отуње), железни пари (Сиричино), а парите ги земале мајсторите (Јанчиште). На сите четири страни се ставала крстена вода, а притоа поп со вино благословувал (Јанчиште). Во уста на главата на јагнето се ставало злато (Жилче, Варвара) или сребро (Варвара). Домаќинот го чувал темелот додека се копал, некој да не му направи нешто (Непроштено), додека не се сосидаат темелите се варди со светло (Јеловјане). Јагнето го јаделе само мајсторите (Жилче), месо на мајсторите (Сиричино, Јанчиште, Старо село), а домаќините најчесто не јаделе, да не се прави кавга (Сетоле) или во некои села сите заедно јаделе домаќините и гостите (Отуње). Ручек се давал на тие дарови што носеле, имало и послужување со пијалок (Сетоле). Мајсторите при поставување на чатијата благословувале, односно главниот мајстор кажувал кој го дронел

подарокот, се заблагодарувал, го благословувал дарувачот, посакувал здравје, среќа на членовите на семејството, за долго опстојување на градбата, и да биде заштитена од негативни влијанија: Да се со среќа, здравје, господ да им да де среќа, господ здравје на (име на тој што донел дарови) (Непроштено); Алабаца, да е жив домаќинот, господ да даде здравје на домаќинот, да му се живи чељадта, домаќинот (Сетоле); Газда (име) донел (предмет), Господ да му даде берикет (Сиричино). Абала, џабала, устала, берикатварсан, фала на бакшиџот, што го донесе бакшиџот на новата куќа, берикатварсан (Јанчиште); Устала, џабала, да му даде господ здравје, среќа на домаќинот да му донесе, бакшиш на мајсторите (Старо Село); Донел (име) дарује мајсторите, да се живи и здрави, да има чељад у куќа, да се множат чељад у куќа, да им даде господ здравје (Жилче); Чорбаџи (име), донел голем бакшиџ, господ да му даде среќа (Јеловјане). Подароците за чатијата се носеле до пладне (Жилче). Даровите за чатијата ги земале мајсторите (Сетоле, Јанчиште). Околу 1950 година се практикувало ручек да се дава на мајсторите кога ќе ја завршеле чатијата (Сетоле). Кога се носеле подароци за новата куќа, тие останувале за домаќинот (Сиричино) за новата куќа. Во новата куќа прво требало да влезе машко здраво дете со родители, за да го запали огинот (Жилче). Обичаите околу градењето на живеалиштето во полошкиот предел имаат одредени сличности со други пределски целини и се дел од македонската



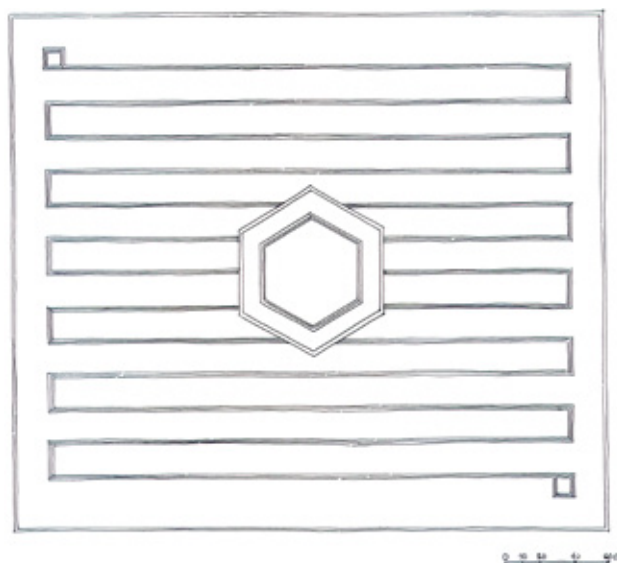
13. Изглед и пресек на таван од одаја,
Отуње, тетовско

традиција, каде одредени сегменти се пренесувале низ повеќе колена, со генерации.

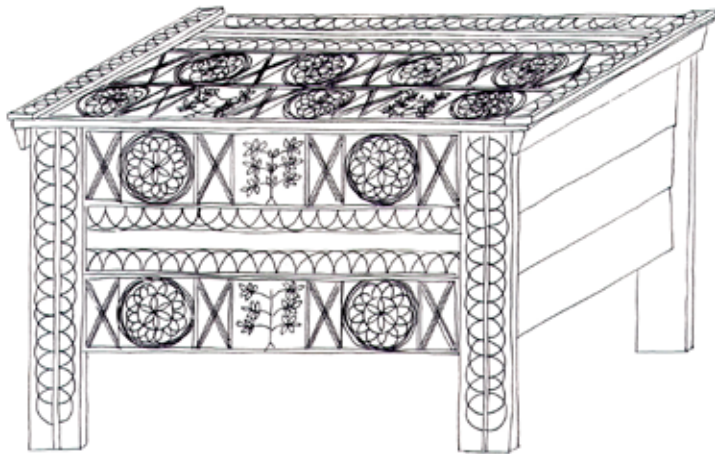
Мајсторски групи

Организацијата на мајсторските групи била во склоп на обемот и на типот на работата, за која биле пазарени. Тие предходно се договарале со домаќинот околу градењето, начинот на плаќање, сместувањето на групата, обезбедувањето на простор за престој и храна. Мајстори во Непроштено за пет недели граделе куќа (околу 5-6 мајстори), работеле пет до седум мајстори на договор – со пазарење (Сетоле). Имало два главни мајстори, а сите спиеле во плевната, а за еден месец ја граделе куќата (Сетоле). Мајсторите доаѓале од Призрен (Сетоле, Јадоарце, Прељубиште, Туденце, Јанчиште). Во Јанчиште се памети призренски мајстор од Драјчки кој доаѓал до педесетите години на дваесетиот век. Мајстори доаѓале од Љубинци (Прељубиште, Сиричино, Туденце), граделе амбари, плевни, а се памети мајстор Мујо кој работел околу 1930 г. (Сиричино). Во Туденце имало мајстори кои работеле од селото, а од Порече доаѓале од Србија. Во Старо село работеле мајстори торбеши од Љубенци (Призренско). Во Подбреге мајстори работеле од Дебарско во 1924 г., од Гнилане, од Крива Паланка, од Шемшево. Во Рогачево работеле локални мајстори од истото село. Се памети дека работеле на неколку куќи истовремено. Големите амбари ги правеле мајсторите-пореча-

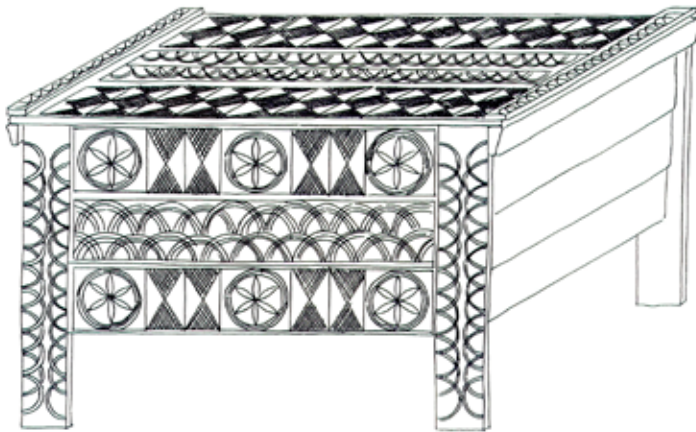
ни од Струга (Жилче). Главниот мајстор се пазарел на пролет, да ја заврши куќата до крајот на септември или октомври. За подигање на градбата му било потребно еден месец, при што работеле посебно сидари и малтерџии (Жилче). Покривањето-пошивање се изведувало од ржана слама каде со пирајка се чукала сламата, а со греда се ставала на крајот, на краевите со класот удоле, за да бега водата (Жилче). Традиционалниот начин на покривање на градбите со слама се изведувал со одредена техника и технологија, а се задржал до средината на 20-от век. Мајстори призренчани граделе во 1886 до 1890 година во Варвара. Мајстори од Жилче, од Љубиње, Драјчки (од преку Шара). Мајсторите ја пазареле куќата од Призрен, со 1 или 2 главни мајстори, а другите биле чираци. Во Јеловјане мајстори доаѓале од Сиријчка Жупа-Призренско, имало христијани и торбеши, кои зборувале српски, а биле муслимани. Во Варвара работеле мајстори призренци. Скоро секое село во Полог имало по еден мајстор-сидар, колар, дограмаџија и др. Тие најчесто биле самоуки, локални мајстори, без посебен алат и работилница кои работеле најчесто за потребите на својата куќа. Така и родовските имиња се добивале според занимањето Коларови, Клиначарови, Терзии, Ковачовци и др. Полог избилувал со костеново дрво, кое се користело за градба, најчесто за носечките греди (Жилче, Ратаје, Варвара), притоа се носеле со волови од месностите кои се наоѓале во близината на населбите: Шавар, Рани Дол, Варје, Старо Лозје (Сетоле). Во Старо Лозје (Сетоле). Во Старо село дрва (буково, дабово, костеново) носеле од месностите (Средорек, Косматица, Јаор, Забели, додека камен носеле од месноста Срана. Во Туденце носеле дрва од мес-



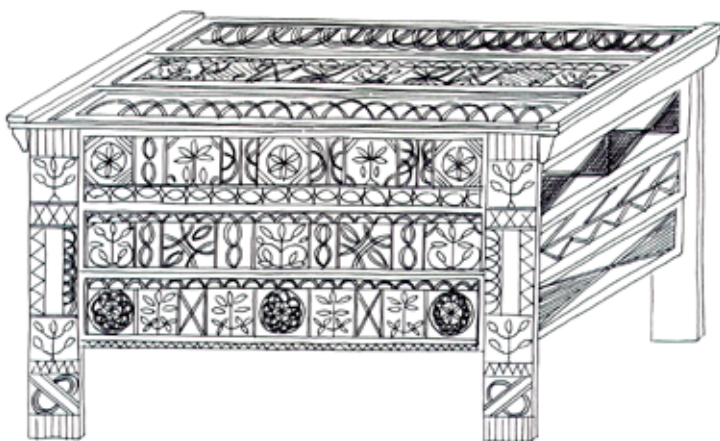
14. Изглед на таван од одаја, Теново, тетовско



15. Изглед на ковчег со геометриска декорација,
Челопек, тетовско



16. Изглед на ковчег со геометриска декорација,
Милетино, тетовско



17. Изглед на ковчег со геометриска декорација,
Блаце, тетовско

ностите: Чукакле, Дренков Дол, Чука, Голем Осој, Голем Присој, Жеден, а камен од Селиште. Кестеново дрво носеле од Вратница, а камен од месноста Пештер (Жеден). Дрво за бичење во Жилче носеле од Порече, а тополи за главни греди за та-

бани, за башлак - седло за дрвените столбови (Жилче). Коштан во Жилче носеле од Варвара, Теарце, Брезно, Јелошник, и ги чувале гредите една година (*да седат*). Дрвата се сечеле кога немало црвци (Јеловјане). Дрвото во брдските села ги снабдувале од повисок терен, буково и дабово дрво, кестеново, а понекогаш тоа растело под селото (Јегуновце). Покривната конструкција имала главни греди, со *чатми*, косите се нарекувале – *'ражници*, а над чатмите се ределе - *летве*, за куќите носеле *дестеци* и *атули* (од коштаново дрво) *демиња* (Сетоле).

При градењето селаните камен носеле од непосредната околина на куќата (Сетоле), од месностите Бистрица - бистрички камен, од Јегуновце носеле бигор - *кречњак*, затоа што полесно се обработувал (Јанчиште), во Жилче носеле од Слатино, од Шар – горен дел, од Жеден. Камен често се собирало кога ќе надојдела реката Бистрица (Јегуновце). Во Јелошник куќите се покривале со кемени плочи или со слама. Земја за подготовка на премазите за сидовите од куќата се носела од околината, за сидање се мешала со вода и ситна слама (плева). За мачкањето на сидовите работата се пазарела (Жилче). Сидовите ги граделе од бољме (Жилче) или плот со гранки од врба (белата била слаба, додека црвената била пожилава) брест, даб (дуб) и сл.

При организација на земјоделските работи треба да се напомене дека се орало најпрво со 6 вола, потоа со 4 вола, па со два вола, а исто така селаните заедно се организирале за сееење и берење (Жилче).

Заклучок

Полог со економската моќ и во рамките на условите на локалната клима се овозможило формирање на населби и живеалишта кои биле резултат на еден долг еволутивен развој во рамките на народното градителство на Балканот. Покрај едноставната првична приземна куќа која во долг временски период одговарала на економската скромна положба на селанецот, во втората половина на 19-от век и почетокот на 20-от век, се формирал и доминирал тип на двокатна куќа со чардак. Конструкцијата и концепцијата на куќата била прилагодена на локалната традиција на градбите, каде доминирала отвореноста кон околниот простор, заштита од

топлите лета, примена на основен еколошки материјал на каменот, дрвото и земјата. Отворениот чардак бил секогаш доминантен простор кај живеалиштата со приземје и кат. Тој бил присутен при градењето на живеалиштата во низинските, ридските и планинските населби. На тој начин се формирал доминантниот тип на живеалиште- чардаклија, кој се развивал и опстојува до денес. Приземјето со трем и економски простории, со кат со чардак и простории за живеење, претставува модел кој ги задоволувал потребите на една широка заедница. Притоа влијанијата кои ги носеле со себе мајсторските групи од печалба, успешно биле прилог кон декоративното збогатување на надворешната обработка, ентериерното уредување и деталите од конструкцијата на куќата.

Компаративна форма на живеалиште можеме да констатираме на поширокиот балкански простор (Косово, Србија, Бугарија, Албанија и сд.) со одредени локални специфики, но со слична основна концепција, како Горно вардарска двоспратна куќа. Една од одликите на полошката куќа бил тесниот чардак - *челик*, кој се применува по потреба кај куќите за одредена комуникација со чардакот, слично на куќата од Струшки Дримкол, каде овој елемент претставува затворен простор. Постои изразена декоративност на надворешноста, со геометриски форми и рустични елементи на дрвените носечки елементи (столбови, греди, ограда, стреа, баца и др.)

Литература:

- Кънчов Васил, *Избрани произведения*, том II, Македонија, Софија, 1970 г.
- Trifunoski Jovan, *Trifunoski Jovan, Polog antropogeografska proucavanja*, SANU, Srpski etnografski zbornik, XC, Naselja i poreklo stanovnistva, knj.42, Beograd, 1976 g.
- Elezovic Glisa, *Turski izvori za nasu istoriju*, br.11, str.129, br.12, str.161;
- Vakufija Хамџија Кџеџира, *Glasnik Skopskog naucnog drustva*, I, 2.
- Petrovic R, *Polog*, Zagreb, 1942 g.
- Grujic R. - *Polosko tetovska eparhija i manastir Lesak*, *Glasnik Skopskog naucnog drustva*, knj.XII, Skopje, 1933 g.
- Селишева А.М., *Полог и неговото българско население*, Софија, 1981 г.
- Trifunoski Jovan, *Gde se nalazio grad Polog*, *Glasnik Srpskog geografskog drustva*, sv.XXVIII, br.2, Beograd, 1948 g;
- Purkovic M., *Popis sela u Srednjovekovnoj Srbiji*, *Godisnjak filozofskog fakulteta u Skoplju*, sv. IV, Skoplje, 1940, str.133.
- Trifunovski Jovan, *Iscezle etnicke grupe u Makedoniji*, *Zbornik za narodni zivot i obicaje*, knjiga 43, Zagreb, 1947 g, str.599-600.
- Grujic R, *Popovod prikaza knjige I. Snegarova, Istorija na Ohridskata arhiepiskopija I, II*, *Glasnik Skopskog naucnog drustva*, knj.XII, Skoplje, 1933
- Trifunoski Jovan, *Kucna zadruga u selima SR Makedonije* – *Etnoloski pregled*, br.11, Beograd, 1973 g.
- Cvijic Jovan, *Balkansko poluostrvo i juznoslovenske zemlje*, Beograd, 1931.

Информатори:

- Инф. Димче Календаровски: Димче Календаровски роден во 1924 г, во с.Јадоарце (Полог), снимен во с.Јадоарце, 1996г.
- Инф. Јованче Галевски :Јованче Галевски е роден во 1920 г, во с.Отуње (Полог), снимен во с.Отуње,1996 г.
- Инф. Трпе Милошевски : Трпе Милошевски е роден во 1929 г во с.Јанчиште (Полог), снимен во с.Јанчиште, 1996 г.
- Инф. Стојан Богдановски: Стојан Богдановски е роден во 1928 во с.Подбреге (Полог), снимено во с.Подбреге, 1996 г.
- Инф. Наца Антовска: Наца Антовска е родена во 1924 г, во с.Рогачево (Полог), снимена во с.Рогачево, 1996 г.
- Инф. Живко Новески : Живко Новески е роден во 1929 г., во с.Жилче (Полог). Снимен во с.Жилче, 1996г.
- Инф. Илија Ристоски: Илија Ристоски е роден во 1925 г., во с.Лешок (полог), снимен во с.Лешок, 1996 г.
- Инф. Славе Аврамовски: Славе Аврамовски е роден во 1919 г, во с.Јеловјане (Полог), снимено во с.Јеловјане, 1996 г.
- Инф. Живко Трпковски: Живко Трпковски е роден во 1930 г, во с.Брезно (Полог), снимен во с.Брезно, 1996 г.
- Инф. Евгенија Милошевска : Евгенија Милошевска, е родена во 1933 г, во с.Сетоле (Полог), снимена во с.Сетоле, 1996 г.
- Инф. Тасе Спасовски: Тасе Спасовски е роден 1934 г, во с.Рогачево (Полог), снимен во с. Рогачево, 1996 г.

NAMIČEV Petar, Ekaterina NAMIČEVA

**NATIONAL ARCHITECTURE IN THE VILLAGE SETTLEMENTS OF POLOG FROM
THE 19th TO THE FIRST HALF OF THE 20th CENTURIES**

Summary

In the region of Polog, with the economic power of the population, in the in frames of the local climate had formed the construction of settlements and housing that were parts of the evaluation process of the national architecture of the Balkans. Alongside the basic one level home, that for a long period of time had fulfilled to the modest needs of the villagers, in the second half of the 19th and the first half of the 20th centuries, a new form was accomplished, this was a double house with a chardak (oriel), which became a dominant feature for the homes. The concept, and the construction of the house was adjusted to the local tradition, thus dominating an open concept for the neighboring space, protection from the hot summers, and use of basic local ecological materials, stone, wood, and earth. The open chardak (oriel) in homes

with a lower floor, and first floor, was always the main space. It was current in the dwellings in meadows, and the hill top mountainous settlements. The ground floor with a porch and economic rooms, the first floor with a chardak and living rooms, signified a model that facilitated the needs of a larger community. Yet, the influence of the building groups that where transported from their works abroad, also represented supplements in the appearance of the dwellings, in the interior, and the details in the construction of the houses. However, the interior of the house was furnished with simple elements. The customs connected with the building of home, the use of folk terminology and the anthropologic treatment of space, have similarities and features that are relative in the regions in the other territories of Macedonia.