

**Универзитет „Гоце Делчев“ - Штип, Македонија
Факултет за природни и технички науки**

**University „Goce Delcev“, Stip, Macedonia
Faculty of Natural and Technical Sciences**

UDC: 622:55:574:658

ISSN: 185-6966

Природни ресурси и технологии Natural resources and technology

Број 9
No 9

Година IX
Volume IX

Ноември 2015
November 2105

**УНИВЕРЗИТЕТ „ГОЦЕ ДЕЛЧЕВ” – ШТИП
ФАКУЛТЕТ ЗА ПРИРОДНИ И ТЕХНИЧКИ НАУКИ**

UDC 5 3 6

ISSN 8 6



**Природни ресурси и технологии
Natural resources and technology**

**ноември 2015
november 2015**

**ГОДИНА 9
БРОЈ 9**

**VOLUME IX
NO 9**

**UNIVERSITY “GOCE DELCEV” – STIP
FACULTY OF NATURAL AND TECHNICAL SCIENCES**

ПРИРОДНИ РЕСУРСИ И ТЕХНОЛОГИИ
NATURAL RESOURCES AND TECHNOLOGY

За издавачот:

Проф. д-р Зоран Десподов

Издавачки совет

Проф. д-р Блажо Боев
Проф. д-р Зоран Панов
Проф. д-р Борис Крстев
Проф. д-р Мирјана Голомеова
Проф. д-р Благој Голомеов
Проф. д-р Зоран Десподов
Проф. д-р Дејан Мираковски
Проф. д-р Кимет Фетаху
Проф. д-р Ѓорѓи Радулов

Editorial board

Prof. Blazo Boev, Ph.D
Prof. Zoran Panov, Ph.D
Prof. Boris Krstev, Ph.D
Prof. Mirjana Golomeova, Ph.D
Prof. Blagoj Golomeov, Ph.D
Prof. Zoran Despodov, Ph.D
Prof. Dejan Mirakovski, Ph.D
Prof. Kimet Fetahu, Ph.D
Prof. Gorgi Radulov, Ph.D

Редакциски одбор

Проф. д-р Зоран Панов
Проф. д-р Борис Крстев
Проф. д-р Мирјана Голомеова
Проф. д-р Благој Голомеов
Проф. д-р Зоран Десподов
Проф. д-р Дејан Мираковски

Editorial staff

Prof. Zoran Panov, Ph.D
Prof. Boris Krstev, Ph.D
Prof. Mirjana Golomeova, Ph.D
Prof. Blagoj Golomeov, Ph.D
Prof. Zoran Despodov, Ph.D
Prof. Dejan Mirakovski, Ph.D

Главен и одговорен уредник

Проф. д-р Мирјана Голомеова

Managing & Editor in chief

Prof. Mirjana Golomeova, Ph.D

Јазично уредување

Даница Гавриловска-Атанасовска
(македонски јазик)

Language editor

Danica Gavrilovska-Atanasovska
(macedonian language)

Техничко уредување

Славе Димитров
Благој Михов

Technical editor

Slave Dimitrov
Blagoj Mihov

Редакција и администрација

Универзитет „Гоце Делчев“ - Штип
Факултет за природни и технички науки
ул. „Гоце Делчев“ 89, Штип
Р. Македонија

Address of the editorial office

Goce Delcev University - Stip
Faculty of Natural and Technical Sciences
Goce Delcev 89, Stip
R. Macedonia

СОДРЖИНА

Радмила Каранакова Стефановска, Зоран Панов, Ристо Поповски ПОДЗЕМНА ГАСИФИКАЦИЈА НА ЈАГЛЕН КАКО АЛТЕРНАТИВНА, ЕКОНОМИЧНА И ОСТВАРЛИВА ТЕХНОЛОГИЈА	7
Стојанче Мијалковски, Зоран Десподов, Дејан Мираковски, Николинка Донева, Ванчо Аџиски ИСКОРИСТУВАЊЕ И ОСИРОМАШУВАЊЕ НА РУДАТА КАЈ РУДАРСКИТЕ ОТКОПНИ МЕТОДИ	19
Ванчо Аџиски, Дејан Мираковски, Зоран Десподов, Стојанче Мијалковски МОДЕЛИРАЊЕ НА ПОЖАРНИ СЦЕНАРИЈА ВО РУДНИЦИТЕ ЗА ПОДЗЕМНА ЕКСПЛОАТАЦИЈА	29
Благој Голомеов, Мирјана Голомеова, Афродита Зенделска ОСКУЛТАЦИЈА НА ДРЕНАЖНИОТ СИСТЕМ И СИСТЕМОТ НА ЦИКЛОНИРАЊЕ НА ХИДРОЈАЛОВИШТЕТО НА РУДНИК САСА - М. КАМЕНИЦА	49
Ivan Boev, Blazo Boev THE CRVEN DOL ARSENIC-THALIUM MINERALIZATION IN ALSAR DEPOST IN THE REPUBLIC OF MACEDONIA	59
Орце Спасовски, Даниел Спасовски ПЕТРОГРАФСКО- МИНЕРАЛОШКИ И КВАЛИТАТИВНИ КАРАКТЕРИСТИКИ НА МЕРМЕРИТЕ ОД НАОЃАЛИШТЕТО ЛЕКОВО	77
Војо Мирчовски, Ѓорги Димов, Тена Шијакова Иванова, Благица Донева, Ласте Ивановски ХИДРОГЕОЛОШКИ ИСТРАЖУВАЊА НА ПОДЗЕМНА ВОДА ВО СЕЛО К'ШАЊЕ ОПШТИНА КУМАНОВО, РЕПУБЛИКА МАКЕДОНИЈА	89
Горан Славковски, Благој Делипетрев, Благица Донева, Зоран Тошиќ, Марјан Бошков ГЕОФИЗИЧКО ИСТРАЖУВАЊЕ НА ГЕОЛОШКИ КОМПЛЕКС СО МЕТОДА НА ГЕОЕЛЕКТРИЧНО СОНДИРАЊЕ	101

Горан Алексовски, Марјан Делипетрев, Владимир Маневски, Горан Славковски, Зоран Тошиќ ИСТРАЖУВАЊЕ СО МЕТОДА НА СЕИЗМИЧКА РЕФЛЕКСИЈА	113
Зоран Тошиќ, Благој Делипетрев, Марјан Делипетрев, Марјан Бошков, Трајан Шолдов КОМПЛЕКСНА ИНТЕРПРЕТАЦИЈА ПОМЕЃУ СЕИЗМИЧКА РЕФРАКЦИЈА И ГЕОЕЛЕКТРИЧНО СОНДИРАЊЕ	123
Трајан Шолдов, Марјан Делипетрев, Владимир Маневски, Горан Славковски, Горан Алексовски КОРЕЛАЦИЈА ПОМЕЃУ ГЕОЕЛЕКТРИЧНО СОНДИРАЊЕ И КАРТИРАЊЕ ПРИ ДЕФИНИРАЊЕ НА ГЕОМЕХАНИЧКИ ПАРАМЕТРИ	133
Марјан Бошков, Крсто Блажев, Благој Делипетрев, Трајан Шолдов, Горан Алексовски СЕИЗМИЧКО ИСТРАЖУВАЊЕ НА ГЕОЛОШКА СРЕДИНА СО РЕФРАКЦИОНА МЕТОДА	143
Благица Донева, Ѓорги Димов СЕИЗМИЧНОСТ НА ТЕРИТОРИЈАТА НА РЕПУБЛИКА МАКЕДОНИЈА	155
Tena Sijakova-Ivanova, Blazo Boev, Vesna Zajkova-Paneva, Vojo Mircovski CHEMICAL CHARACTERISTICS OF SOME DRINKING WATERS FROM EASTERN AND SOUTH-EASTERN MACEDONIA	165
Мирјана Голомеова, Афродита Зенделска, Благој Голомеов, Борис Крстев, Шабан Јакупи ПРИМЕНА НА ОПАЛИЗИРАН ТУФ ЗА ОТСТРАНУВАЊЕ НА ТЕШКИ МЕТАЛИ ОД РАСТВОР	179
Ivan Boev SCANNING ELECTRON MICROSCOPY STUDIES OF PARTICLES (PM-10) FROM THE TOWN OF KAVADARCI AND VILAGE VOZARCI , REPUBLIC OF MACEDONIA	187
Лидија Атанасовска, Дејан Мираковски, Марија Хаџи- Николова, Николинка Донева, Стојне Стоиловски ПЕРСОНАЛНА ИЗЛОЖЕНОСТ НА ГАСОВИ НА ВРАБОТЕНИТЕ ВО МЕТАЛУРГИЈАТА	197

Дејан Ангеловски, Дејан Мираковски, Марија Хаџи-Николова, Николинка Донева ТЕХНИКИ НА МОНИТОРИНГ НА ИЗЛОЖЕНОСТ НА ГАСОВИ НА ОТВОРЕН ПРОСТОР ВО УРБАНА СРЕДИНА.....	213
Агрон Алили, Борис Крстев, Софче Трајкова, Зоран Стоилов, Александар Крстев, Горан Стаменов ОТПАДНАТА БИОМАСА КАКО НОВ ИЗВОР ЗА ТОПЛИНСКА МОЌ – МОЖНОСТИ И ПЕРСПЕКТИВИ.....	233
Анита Андреевска Митровска, Мирјана Голомеова КОНТРОЛА НА МИРИЗБИ ОД ОТПАДНИ ВОДИ.....	245
Анита Андреевска Митровска, Мирјана Голомеова, Даниела Нелепа БЕЗБЕДНОСНИ АСПЕКТИ ОД УПРАВУВАЊЕ СО КОНВЕНЦИОНАЛНА ПОСТРОЈКА ЗА ТРЕТМАН НА ОТПАДНИ ВОДИ, СОГЛАСНО ЗАКОНСКА РЕГУЛАТИВА ВО Р. МАКЕДОНИЈА	263
Agron Alili, Boris Krstev, Aleksandar Krstev, Goran Stamenov, Zoran Stoilov THE HAZARDOUS MEDICAL WASTE – TREATMENT TECHNOLOGIES, LOCATION AND ORIGIN.....	279
Кире Колев АНАЛИЗА И БЕНЕФИЦИИ ВО МЕНАЏМЕНТОТ НА СНАБДУВАЧКИ СИНЦИРИ ВО ИНДУСТРИЈАТА ЗА ТЕКСТИЛ.....	285
Кире Колев, Мише Милановски RFID ТАГИРАЊЕ НА ПРОДУКТИ ВО ТЕКСТИЛНАТА ИНДУСТРИЈА	293
Мише Милановски, Марјан Ивановски, Александар Крстев СЛЕДЕЊЕ НА ПРАТКИ СО RFID И GPS	301
Марјан Ивановски, Зоран Десподов, Борис Крстев, Мише Милановски, Александар Крстев ЛОГИСТИКА НА ПАТНИЦИ НА ДОМАШНИ АЕРОПРОМИ.....	313

Петар Намичев, Екатерина Намичева ОБЛИКУВАЊЕ НА ЕНТЕРИЕРОТ НА ГРАДСКАТА КУЌА ОД 19 ВЕК ВО МАКЕДОНИЈА.....	329
Петар Намичев, Екатерина Намичева ДЕКОРАТИВНИ МОТИВИ ВО ЕНТЕРИЕРОТ НА ГРАДСКАТА КУЌА ОД 19 ВЕК ВО МАКЕДОНИЈА	343
Васка Сандева, Катерина Деспот БОЈАТА КАКО НОСИТЕЛ НА ЕМОЦИИ И КАКО ГРАДИВЕН ЕЛЕМЕНТ ВО ДИЗАЈНОТ	357
Катерина Деспот, Васка Сандева ИНДУСТРИСКИ ДИЗАЈН ВО СОВРЕМЕНО ДОМУВАЊЕ НА СКАНДИНАВСКИ МОДЕРНИЗАМ.....	367
Стојне Стоиловски, Зоран Панов, Дејан Миравовски ИМПЛЕМЕНТАЦИЈА НА СТАНДАРДОТ ЗА БЕЗБЕДНОСТ И ЗДРАВЈЕ ПРИ РАБОТА ОН SAS 18001:2007 СО ПРЕСМЕТКА НА РИЗИК НА РАБОТНО МЕСТО РАКУВАЧ СО ДИЗЕЛ УТОВАРИВАЧ ВО ЈАМА ВО РУДНИК „САСА“	377
Борче Везенков, Благој Голомеов, Зоран Панов, Александар Ресавски КАРАКТЕРИЗАЦИЈА НА ЦВРСТИОТ КОМУНАЛЕН ОТПАД.....	389
Александар Ресавски, Благој Голомеов, Борче Везенков МЕРКИ ЗА НАМАЛУВАЊЕ НА ЕМИСИИТЕ ОД СТАКЛЕНИЧКИ ГАСОВИ ВО МАКЕДОНИЈА ОД УПРАВУВАЊЕ СО КОМУНАЛЕН ОТПАД	401
Блажо Боев Project Proposal: Geological Heritage of the Republic of Macedonia as a Challenge for the Development of Geoparks	409

ИНДУСТРИСКИ ДИЗАЈН ВО СОВРЕМЕНО ДОМУВАЊЕ НА СКАНДИНАВСКИ МОДЕРНИЗАМ

Катерина Деспот¹, Васка Сандева¹

¹Факултет за природни и технички науки,
Универзитет „Гоце Делчев“, Штип
katerina.despot@ugd.edu.mk

Апстракт

Скандинавските дизајнери традиционално се поткрепуваат на дизајнот од нивната праисторија, користејќи ограничени извори на материјали, употребувајќи ги истите корисно. Ваквите насочувања придонеле кон размислувањата за дизајнот на мебел како важен елемент од нивниот културен, социјален и економски благодет. Географската местоположба и суровата клима не само што придонеле за подлабок поглед кон домашниот комфор и окружување, туку и за почит кон природата. Влијанието на природата и афинитетот кон неа е нивна заедничка карактеристика, и една од најсилните особини на скандинавскиот дизајн. Имено, грубата зима, деветте месеци темнина за време на зимата и многу светлите лета влијаеле на дизајнот на мебелот и ентериерот.

Денес дизајнираниот мебел и покуќнина се секојдневице во Скандинавија, бидејќи поимот „добар дизајн“ е поим влезен во нивниот културен идентитет.

Суштествениот приод кон дизајнот се состоел во нивната логична тенденција само кон апсолутно неопходните елементи за постигнување на определена цел. Со децении разработуваниот принцип на работа резултирал со тоа материјалите да станат важен принцип на скандинавскиот дизајн, кој во модерно време кореспондира со најдобриот пристап во индустриското производство.

Клучни зборови: *дизајн, модернизам, традиција, функција.*

**INDASTRIAL DESIGN IN CONTEMPORARY SCANDINAVIAN
MODERNISAM HOUSING****Katerina Despot¹, Vaska Sandeva¹**

¹Faculty of Natural and Technical Sciences,
Goce Delcev University, Stip, Macedonia
katerina.despot@ugd.edu.mk

Abstract

Scandinavian designers traditionally supported the design of their prehistory, using limited sources of materials, using the same useful. Such directions, contributed to the considerations for the design of furniture as an important element of their cultural, social and economic boon. The geographical location and harsh climate not only contributed to a deeper view of domestic comfort and decoration, but also to respect nature. The influence of nature and affinity to it is their common features, and one of the strongest features of Scandinavian design. The harsh winter, nine months darkness during the winter and very bright summers, influenced the design of the furniture and interior.

Today the designed furniture and furnishings are commonplace in Scandinavia because the term “good design” is a term entered into their cultural identity.

The essential approach to design consisted in their logical tendency to only absolutely necessary elements to achieve a particular goal. For decades *razrabotuvaniot* working principle resulted in materials that become important principle of Scandinavian design, which in modern times correspond to the best approach in industrial document production.

Keywords: *Design, modernity, tradition, function.*

Скандинавскиот модернизам кој се појавува во педесеттите години од 20 век во Финска, Данска, Шведска со силен продор во цела Европа и надвор од континентот претставува синоним на „добар дизајн“ и особено е популарен во интелектуалните кругови на Америка и во Канада, каде што е предмет на копирање и имитација. Скандинавските земји, преку својата традиција, култура и јазик, успеваат да изградат специфична дизајнерска филозофија со силен етички предзнак.

Петте скандинавски земји имаат заедничка естетска култура, која е резултат и на нивната желба за социјален идеал. Нивната заедничка карактеристика е практичноста, имала најсилен ефект токму во развојот на дизајнот на мебелот за домување. Анализирајќи ја долгата историја на применетите и декоративни етно уметности, дизајнерите се концентрирале на производство на функционален и убав мебел за опремување на домот, кои рефлектираат на дрвното производство и на современите принципи, кои низ годините биле разработувани и усовршувани.

Постоела историска тенденција меѓу скандинавските дизајнери, кон пооптимален баланс помеѓу природниот и вештачкиот свет во нивната работа. Тамошната клима повеќе студена и темна, а помалку топла и светла, ги водела во насока на исполнување на концептот за топол и светол дом. Скандинавските дизајнери традиционално се потpirале на дизајнот од нивната праисторија, користејќи ограничени извори на материјали, употребувајќи ги истите корисно. Ваквите насочувања придонеле кон размислувањата за дизајнот на мебел како важен елемент од нивниот културен, социјален и економски благодет. Влијанието на природата и афинитетот кон неа е нивна заедничка карактеристика и една од најсилните особини на скандинавскиот дизајн. Имено, грубата зима, деветте месеци темнина за време на зимата и многу светлите лета влијаеле многу на дизајнот на ентериерот. Поради нивното длабоко разбирање на природата, тие ги ценеле суровите материјали, особено локалните. Долгата и богата традиција на дрвопреработувачката индустрија и фолкорната уметност, која постоела во сите пет земји ја демонстрирале не само нивната емпатија кон материјалите, туку и доследност во внесувањето на предмети од природата со непроценлива природна убавина во своето окружување.

Клучната карактеристика на скандинавскиот дизајн и занаетчиство биле добриот баланс помеѓу квалитетот и едноставноста. Едноставноста во изразот на мебелот и употребните предмети во овие земји е негувана со векови. Мебелот направен машински или рачно требал да обезбеди емоционален комфор, поради тоа што добро дизајнираните предмети во Скандинавија повеќе се доживуваат како витално збогатување на секојдневниот живот, отколку како статусен симбол. Скандинавскиот дизајн има големо разбирање за тоа дека отворената индустриска естетика може да биде туѓа и затоа се развиваат производи кои се фундаментално хуманистички. Задоволство и комфор во домот пред статусот, затоа типичните скандинавски ентериери имаат домашен еклектицизам, повеќе отколку спој на старото со новото. Како резултат на нивните занаетчиски вештини и дизајнерски сензибилитет, тие станале доминантна сила во развојот на модерниот дизајн. Органскиот дизајн кој Скандинавија го

промовира во светот ја донесе до позицијата да влијае на модерните текови во дизајнот, особено во последните 50 години. Чистиот функционализам на дизајните од Баухаус школата за дизајн и хуманизмот се главна карактеристика на скандинавскиот дизајн. Скандинавските дизајнери се првите кои му понудиле на светот поприватливи форми, со примена на помеки форми и природни материјали. Балансирајќи помеѓу потребата за индустријализација и машинско производство на мебелот, скандинавците не го отфрлиле занаетството и традицијата туку научиле од него. Истражувајќи во насока на креирање на мебел со убави форми и практична едноставност, тие инсталираат модерен дизајн кој е израз на најискрените желби на луѓето. Идејата дека поубавите секојдневни предмети и мебел можат да го разубават животот ќе го овековечи интернационалниот феномен на скандинавскиот дизајн. И покрај порастот на комплексноста и забрзувањето на модерниот живот, скандинавскиот дизајн продолжува да нуди безвременска едноставност. Едноставност негувана низ вековите. Едноставност што обезбедува психолошки комфор и емоционална смиреност, додека истовремено нуди етички пристап во дизајнирањето, чија приватливост само расте без оглед на загрозеноста на околината и социјалниот живот кои иднината ни ги носи.

Современиот дизајн во контунуитет со традициите во скандинавските земји

Постоела историска тенденција меѓу скандинавските дизајнери кон пооптимален баланс помеѓу природниот и вештачкиот свет во нивната работа. Тамошната клима повеќе студена и темна, а помалку топла и светла, ги водела во насока на исполнување на концептот за топол и светол дом. Скандинавските дизајнери традиционално се потпирале на дизајнот од нивната праисторија, користејќи ограничени извори на материјали, употребувајќи ги истите корисно. Ваквите насочувања придонеле кон размислувањата за дизајнот на мебел како важен елемент од нивниот културен, социјален и економски благодет.

Материјали и технологии во скандинавскиот дизајн

Дрвото отсекогаш играло значајна улога во скандинавскиот дизајн. Фактот дека дрвото е толку многу употребувано се базира не само на неговата достапност, еден од неколкуте природни материјали кои се најдостапни на просторот на Скандинавија, туку и на неговиите изолаторски карактеристики. Покрај дрвото скандинавските дизајнери го користат уште и: стаклото, керамиката и текстилните материјали како природна волна и лен. Глазурата на стаклото, удобноста на мебелот, привлечноста на текстилните дизајни, футуристичките концепти на мебелот од пластика,

смелото украсување од метал и други висококвалитетни челични објекти го заокружуваат широкиот спектар на богатиот со идеи скандинавски дизајн.

Ентериерите се карактеризираат со педантност, строгост, уредност и суровост. Концептот дека помалку мебел остава повеќе слободен простор и повеќе светлина особено во студените и темни зимски месеци, не значи дека ентериерите се студени, северни и минималистички, всушност скандинавскиот дизајн на успешен начин ја комбинира функционалноста со топлите и природни материјали.

Од дрвните материјали кои се користеле за производство на мебел, биле употребувани локалните дрвни видови како: бреза, тиковин (јасен), јавор, бор, даб и во ретки случаи бука. За да се постигнат саканите форми во производството на мебел се користеле и други технологии. Една од најчестите е технологијата на парење и варење на дрвото. Дрвото третирано со технологијата на парење и варење влијае врз подобрување на механичките својства на дрвото делува импрегнирачки и го прави материјалот конзистентен и отпорен на надворешни влијанија. При технологијата на парење и варење на дрвото истото полесно и поквалитетно се свива, во некои случаи бојата на дрвото низ целиот пресек се изедначува, и дрвото станува стерилно. Откако дрвото ќе отстои одреден временски период во процесот на парење или варење, под одредена температура, потоа тоа се става во калапи со кои дрвото ја добива потребната форма зададена со дизајнот на елементот.

Друг материјал кој е омилен кај скандинавските дизајнери, а ја подразбира истата технологија на варење и парење се фурнирските повеќеслојни шперплочи, кои се добиваат со лепење на најмалку три фурнирски листа, каде што дрвните влакна најчесто се вкрстуваат под прав агол. Фурнирските плочи имаат предности во споредба со масивното дрво, пред сè помалку се собираат и бабрат, распукуваат и витоперат. Имаат поголема трајност на притисок и температура, поради влијанието на вкрстените слоеви. Плочите по процесот на парење имаат подобрени механички својства, како и добри можности за свивање, како на пример изработката на седишта, потпирачи за мебел. Вака изработените свиени парчиња се нарекуваат и отпресоци.

Ламелираното дрво се обработува со сечење или режење на масивно дрво во ламели делови, парчиња) кои меѓусебно се составуваат со лепило на пожелна должина, ширина и профил.

Претходно наведените материјали во почетокот на 20 век се користеле за производство на мал број парчиња мебел, главно изработен во добро организираните занаетчиски столарски работилници, тие биле

врвни мајстори во оваа област. Подоцна со развојот на технологијата биле основани фабрики кои произведувале мебел исто така од масивно дрво, но со истото истенчено чувство за занаетчиство и детаљ.

Современо домување во скандинавски стил

Скандинавскиот стил на уредување на домот ужива култен статус помеѓу дизајнерите на ентериери, како и кај оние со префинет вкус. Овој стил е во врвот на популарноста, ако се опишува доволно е да се каже само „бел минимализам“.

Природните ткаенини и органски обликуваниот мебел се главни протагонисти на скандинавскиот дизајн. Неутрална палета на шведските, данските и норвешките пејзажи во комбинација со изабен мебел резултираше скандинавскиот стил да се наоѓа во самиот врв на светскиот дизајн. Палетата на бои која ја користи се базира на едноставен принцип: бела боја - од валкана до потполно чиста бела боја, беж, пастелна сина во комбинација со природно светло дрво. Сепак, чест исклучок во овие светли тонови е употребата на црвена боја и други интензивни бои, но само во деталите, кои создаваат контраст во просторот.

Главна насока е природното. Во скандинавскиот дом ретко се наоѓаат вештачки материјали. Најчесто се употребува ленот и памукот, а од мотивите најзастапени се пругите и националните симболи. И цветните мотиви се појавуваат често, претежно на бела позадина, во романтична, со строга графичка изведба.

Типичниот скандинавски мебел е микс од рамни линии со благо заоблени детали. Поконкретно, потпирачите и седењето на столовите ретко кога се под прав агол. Многу популарно парче мебел се клупите кои често се употребуваат во трпезариите наместо класичните столови. Се употребува дрво со осветли тонови како што е ела, бел бор и бреза.

Овој стил се карактеризира со бела боја (може и беж, сива и сиво-сина), како и природната боја на дрвото. Прозорциите се високи, без завеси како би пропуштиле доволно светлост во домот, а се заради долгите зими и краткиот ден во скандинавските држави. Нема тежок и масивен мебел, главно се присутни полиците и комодите со чисти линии и светли бои. Минималниот мебел дава пространост и леснина на просторот. Подовите најчесто се од масивно дрво од типот на броски под кој најчесто е обоен во бело или сиво.

Скандинавскиот стил на уредување е стерилизиран, модерен, полн со топлина и шарм. Едноставноста, природноста, чистината и непретенциозноста го чинат овој стил еден од најпосакуваните и најрелаксирачките стилови на уредување на домот.

Скандинавски ентериери на дневни соби

Многу е лесно да се препознае скандинавски уреден ентериер. Но, не постои само еден скандинавски стил, туку неколку, а сите имаат некои заеднички елементи. На пример, сите скандинавски ентериери имаат дрвени подови, најчесто во светла боја, и ги има во целиот дом освен во бањата.

Генерално, сите скандинавски ентериери вклучуваат чисти линии, а секој дел од ентериерот е многу функционален. Што се однесува на материјалите, секогаш има многу дрво во декорот. Се користи на сидовите, на подовите, на мебелот... Дрвото дава топлина и текстура на собата. Нешто што многу често може да се види во скандинавските домови е традиционален камин, сместен во аголот од собата.

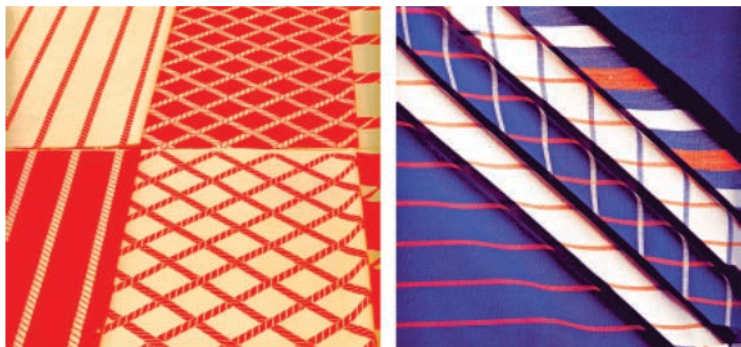
Заклучок

Дизајнот на мебел и ентериер е како огледало со немилосрдна објективност. Колку и да е материјално диригиран или идеолошки форсиран, оној момент кога ќе премине во историјата, тој е неподмитлив и непристапен за фалсификати, бидејќи тој станува објективен сведок за општествените состојби. Без оглед на сегашните осцилации во сферата на материјалното производство (реализирани преку потрошувачката психоза) и во производите на духовната култура (шундот, турбофолкот и кичот), очигледно дека условот за натамошниот опстанок на човекот е во нивната рамнотежа. За дизајнот на мебел тоа значи најнапредна интернационална техника и технологија пресоздадена во уметнички израз на современиот дизајн, кој ги апсорбира и елементите на етничката традиција.

Затоа е значајно да се разбере потребата и односот кон мебелот (движниот и вградениот) какои воопшто кон ентериерот на скандинавското домување. Од скандинавскиот дизајн би можеле да научиме многу особено за тоа како се гради автентичниот стил на еден народ и култура. Овие ентериери и мебел се олицетворение на дефиницијата за стил, која истиот го толкува како вкупност на обележја кои во еден пократок или подолг временски период го одбележуваат еден историски период во ентериерите и другите сегменти на уметноста и културата. Ентериери укажуваат на единството во изразот помеѓу движниот и вградениот мебел како и помеѓу ентериерот и архитектурата на објектот.

Литература

- [1] K.T. Ulrich, S.D. Eppinger, Product Desing and Development, fourth edition, Mc Graw-Hill,
- [2] D. Quarante, Osnove industrijskog dizajna, Arhitektonski fakultet Sveučilišta u Zagrebu – Interfakultetski studij dizajna, 1984.
- [3] I. Šverko, Splitska škola za dizajn, Biblioteka znanstvenih dijela 131, Književni krug, Split, 2003.
- [4] M. Tambini, The look of the century – Design icons of the 20th century, Dorling Kindersley, London, 1999.
- [5] J. de Noblet, Dizajn – pokret i šestar, Golden marketing, Zagreb, 1999.

Прилог

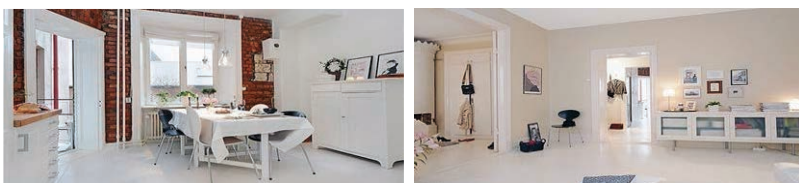
Слика 1. Мебел-штофови, дизајнирани по пример на скандинавската традиција, дизајн и бои

Figure 1. Furniture fabrics, designed following the example of the Scandinavian tradition, design and colors



Слика 2. Традиционален скандинавски мебел

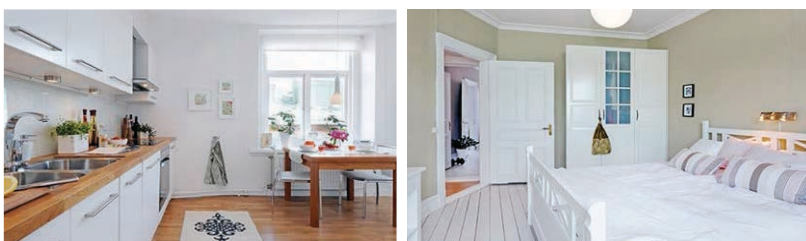
Figure 2. Traditional Scandinavian furniture



Слика 3. Скандинавски модерни ентериери
Figure 3. Scandinavian modern interiors



Слика 4. Дневен престој во скандинавски модернизам со еkleктични детали
Figure 4. Living room in Scandinavian modernism with eclectic details



Слика 5. Специфика на колорит во скандинавски ентериери
Figure 5. Specifics of color in Scandinavian interiors