

V. Организација:

На поканивање сите заинтересирани да земат учество на ова стручно советување, а со овој асистент и прирачник да можат да се збогатат содржината на истото.

Програмски одбор:

- проф. д-р Фрањо Ротки
- проф. д-р Ђуро Антониќ, БГА и СФ
- проф. д-р Милан Вржана, СФ
- проф. д-р Стољана Јанковиќа, ТФ Висока
- м-р Дејан Ангелиќиќ
- м-р Дуян Зрњевски
- м-р Пери Софрениќ
- доц. д-р Велр Бошковиќ, ЧВУТ - Прага
- д-р Мирна Шотва, ТУФ - Прага
- м-р Бојан Мирќиќ
- доц. д-р д-р Златко В. Савиќ, МФ Штип, ЧВУТ - Прага
- доц. д-р Мирко Срѓотиќ
- доц. д-р Зоран Павловиќ, ТФ Висока
- д-р Сузана Софрениќа, ЧВУТ, Прага
- инж. м-р Јарка Фареќ, ЧВУТ, Прага
- д-р д-р д-р Драган Ангелиќиќ

Организативски одбор:
Биро за судски вештачења - Скопје

- Вера Ангелиќа
- Никола Ђеѓиќ
- Белица Николиќ
- Драган Ангелиќиќ
- Петар Ђорѓевиќ
- Том Ѓеѓиќ
- Златко Јаќовиќ
- Дуљана Павловиќ
- Љиљана Јеѓиќ
- Мирјана Софрениќа

Координатори:



Информации:

Биро за судски вештачења - Скопје
улица „Јордан Мажаноски“ бр.43
1000 Скопје
Тел: +389 2 3222 880 / Моб: +389 70 334 664
Факс: +389 2 3113 863
e-mail: konferencija@bvgs.mk



jubilej
35 години

БИРО ЗА СУДСКИ ВЕШТАЧЕЊА

www.bvgs.mk • 02/3222880

СТРУЧНО СОВЕТУВАЊЕ

„Сообраќајно - технички вештачења како основ за квалитетно решавање на судски спорови“



Хотел „Силес“ - Охрид
R 9 Maj

СТРУЧНО СОВЕТУВАЊЕ

„Сообраќајно - технички вештачења како основ за квалитетно решавање на судски спорови“

I. Темата на ќе се обработат на Стручно советување се следните:

1. Вредноста на досега прибрано доказот врз квалитетот на вештачењето.
2. Анализата на оставените траги врз застапување на сообраќајни незгоди.
3. Приложбата на информативна технологија на техничка анализа и реконструкција на сооб. незгоди.
4. Идентификација на возачето од асистент на техничко-вештачки вештачења.
5. Осигурување на возача (закондотворност и каско).
6. Утврдување на основ и висина на материјална штета.
7. Издавање на претставни на Националното Биро за Осигурување.
8. Издани во осигурувањето (финансирани сообраќајни незгоди).
9. Утврдување на материјалната штета во сообраќајните незгоди.

II. Стручни трудови:

Изданието и оставените учесници, извештаењето од стручните трудови, да се достават најдоцна до 25.03.2014 год., факсимилно до 25.04.2014 год.

III. Начин на пријавување:

За пријавување по поканивање можат да се соопредели вештачката илустрација на штетата на судски вештачки дневник. Цената на вештачката илустрација 90 € (Вештачката се плаќа во денарна противвредност според средното курс на МКРМ на денот на укупно).
*Во вештачката илустрација:
- Акредитација и присуство на сите деловници на стручните советувања.
- Зборници на пријавување и други печатени материјали.

Тргови на отплата на извештаењето (вклучувајќи го и вештачкото, предметно вештачење, без вештачки дневник).
При пријавувањето потребно доставити: пасош, дозвола, такси, дозвола за возач, 3.5 лит. бензин и гориво за возача и на возачот-спровод.
Тво отплата на возачот: 4000 ден, 17 ден, чекчење 100.
Извештаењето на трошоци на возачот може да се плати на денарен чеќер, на денарен чеќер или на денарен чеќер.

- DVD со сите трудови и други печатени материјали
- Службена печурка
- Платче
- Возачката и Сертификатот за учество.



IV. Начин на уплатување на вештачката:

За учесници од РМ:
На што на уплатување: Биро за судски вештачења.
Трговска сметка: 10600000000000000000
Трговска вештачка: 200010000776700
Приватна сметка и трговска: 724100 20
Должност бр: 403007250000
Должност на ИДМ:
За учесници од други држави:
ACCOUNT DETAILS:
For payments in EUR only
Cooperatibon bank details: BUNDESBANK ZENTRALE
SWIFT BIC: MARK DE 33
Bank details: NATIONAL BANKS OF SWITZERLAND
SWIFT BIC: NBSW333
IBAN: MK02 1007 0100 0011 001
Name: Buvgsdohdreskojce - Skopje
Details of payment:
Note: Bank charges are borne by payer.

* Уплатата на вештачката може да се уплати и на денар на престојувањето.
* На оваа сметка не се врши уплати на долготско осигурување.

IV. Хотелско сместување:

Цена на сместување (вклучувајќи) - Хотел „Силес“ - Охрид	
двокреветен	38.5 €
еднокреветен	37 €

* средна цена за трошоци од 60.00 до 72.00 евра
* сметка се доставува до сите делови
мобилно: +389 08021 5734 200 International payment Account No.
Centralna kooperativna banka Cooprata Kooperativna banka
Банковни сметка бр: SWIFT - COOPMK22
MK04140005000621 IBAN: MK 07 320 1400215737 60

* Уплатата може да се уплати и на денар на пријавувањето во Хотелот.

Program committee:

phd Milan Vojanek, SF
 phd Krista Lipovac, KPA and SF
 phd Franeko Kotica
 phd Sretenko Zlatkovski, TF Biala
 phd Krista Bumbel, TF Biala
 phd Dejan Bekovski
 phd Vera Stefanovski
 Phd Zlatko Sovrenski, Pragas, Slng
 phd Marko Sebestich
 phd Zoran Isahovski, TF Biala
 MA Bojan Marko
 MA Dejan Angelovski
 MA Dejan Angelovski
 B.Sc. Eng traffic Gordan Angelovski
 Eng. Ari Pirin
 Eng. Zdravko Schefalova, Ph.D
 Eng. Stanislav Noveski, Ph.D
 Eng. Martin Sotola, Ph.D
 Doc. Ing. Petar Jovchevski, Ph.D

Organization committee: Bureau for court expertise - Skopje

Verica Arsenovska
 Nevzat Zekir
 Dugan Alisieriev
 Marija Stefanovska
 Toni Daskici
 Dushko Pavlovski
 Zepahidin Salai
 Natasha Georgievska
 Jordan Jafri
 Bojana Nikolevska

Coorganizers:



Info:

Bureau for Court Expertise
 "Jordan Mijalkov" st. no. 43
 1000 Skopje
 Tel: +389 2 3222 880; +389 70 354 664
 Fax: +389 2 3113 863
 e-mail: konferencija@bce.gov.mk



jubilej
 35 godina

БИРО ЗА СУДСКИ ВЕШТАЧЕЊА

www.bce.gov.mk

02/ 322 880

PROFESSIONAL COUNSELING

Traffic-Technical Expertise as a basis for quality resolving of litigation



Hotel „Sileks“ - Ohrid
8, 9 May

PROFESSIONAL COUNSELING

Traffic-Technical Expertise as a basis for quality resolving of litigation

The topics that will be covered at this professional counseling include:

1. The impact of evidence collected by the inspection on the quality of expertise.
2. Analysis of the traces during the occurrence of accidents.
3. The use of Information Technology for technical analysis and reconstruction of traffic accidents.
4. Identification of vehicles in terms of technical expertise
5. Insurance fraud (fake accidents)
6. Determining the basis and amount of damage
7. Statement of a Representative of the National Bureau of Insurance
8. Vehicle Insurance (Third Party Liability Insurance and Casco)

II. Call for papers:

1. The written and spoken language of the Conference is the Mother tongue of the addressee. (Macedonian, English and all languages of the Region)
2. The paper should have a cover page, which includes a 200-300 word abstract, and author's phone number and e-mail address.
3. The Conference Proceedings will be published by the Bureau for Court Expertise. A number of the papers presented at the conference will be selected for possible publications in journals.

III. Important dates

Abstract: March 25, 2014 Submission call for papers due.

Full paper: April 25, 2014 Submission call for papers due.

Language used for the paper: standard native language of the speaker, grammatically correct without spelling errors. Use of margins: left, right, upper, lower - 2.5 cm. Text is aligned left and right. Type the alphabet: Arial / Calibri, 12 pt., Spacing 1.15. The abstract should not contain more than 300 words, and it should be written in the mother tongue of the speaker and in English.

The cost of the registration fee is 50 €

* The registration fee includes:

- Accreditation and attendance at all conference sessions and activities.
- Collection of papers and other printed materials
- DVD with all papers and other materials selected
- Gala dinner
- Picnic
- Certificate of Appreciation and Participation



ACCOUNT DETAILS

For payments in EUR only
 Correspondent bank details:
 DEUTSCHE BUNDESBANK ZENTRALE
 SWIFT BIC: MARK DE 33
 Bank details:
 NATIONAL BANK OF THE REPUBLIC OF MACEDONIA
 SWIFT BIC: NBRM MK 2X
 Final beneficiary:
 IBAN: MK07 1007 0100 0011 034
 Name: Biro za sudski vestacenja - Skopje

Note: Bank charges are borne by payer

*The payment may be done on the day of the arrival.

IV. Accommodation:

Accommodation fees - Hotel "Sileks" Ohrid
Double or twin room 28,5 €
Single room 37 €

* Check in hours 09:00am - 12:00 pm
* per one person, on an all-inclusive basis

Details of payments:

SWIFT BIC: MARK DE 33
 International payment Account No: Centriola kooperativna banka
 SWIFT: UECTBANK22
 IBAN: MK 07 320 1400213737 08

We would like to express our heartfelt welcome and cordially invite everyone interested in this field to participate in this Professional Counseling.



СТРУЧНО СОВЕТУВАЊЕ

„Сообраќајно - технички вештачења како основ за квалитетно решавање на судски спорови“

Квалитетното решавање на судските спорови настанати од сообраќајни незгоди во целост зависи од извршеното сообраќајно вештачење. Дел од проблемите со кои се соочуваат сите кои учествуваат во изработка на сообраќајно-технички вештачења ќе бидат презентирани на Конференција организирана од страна на Бирото за судски вештачења која ќе се одржи на 8 и 9 мај во хотел „Силекс“ во Охрид.

Учество на оваа конференција ќе земат преставници од сите субјекти кои учествуваат во сообраќајно-техничките вештачења или се засегнати од квалитетната изработка на истите. Ќе бидат поканети преставници од судството, МВР, преставници од друштва за осигурување, еминентни професори, вешти лица и експерти од сообраќајно-техничката област од Македонија и регионот.

I. Темите кои ќе се обработат на стручното советување се следните:

1. Влијанието на доказите прибрани со увидот врз квалитетот на вештачењето.
Гроздан Ангеловски, дипл.инж.
Зијахидин Салаи, дипл.инж.
2. Анализа на оставените траги при настанување на сообраќајни незгоди.
Проф. Д-р Перо Стефановски
3. Примена на информатичка технологија за техничка анализа и реконструкција на сооб. незгоди.
Доц. д-р Зоран Јошевски
4. Идентификација на возилата од аспект на техничките експертизи - вештачења
Доц. д-р д-р Златко В. Соврески
Труд 1: Идентификација, марканти и технологии на идентификатори на возилата од аспект на техничките експертизи - вештачења
Труд 2: Методи за откривање на идентификатори, фалсификување на идентификатори и осигурителни измами
Труд 3: Контрола на идентификатори и постапка при идентификација на возило
5. Осигурување на возила (автоодговорност и каско)
Проф. д-р Перо Стефановски
Д-р Дејан Брковски
6. Утврдување на основ и висина на материјална штета
Д-р Дејан Брковски
7. Излагање на претставник на Националното Биро за Осигурување
Климе Поповски, дипл.инж.
8. Измами во осигурувањето (фингирани сообраќајни незгоди)
Д-р Дејан Брковски
9. Утврдување на материјалната штета во сообраќајните несреќи.
Драган Аксентиев, дипл.инж.

ИДЕНТИФИКАЦИЈА, МАРКАНТИ И ТЕХНОЛОГИИ НА ИДЕНТИФИКАТОРИ НА ВОЗИЛАТА ОД АСПЕКТ НА ТЕХНИЧКИТЕ ЕКСПЕРТИЗИ – ВЕШТАЧЕЊА

Доц. д-р д-р Златко В. Соврески, дипл.маш.инж.^{1,2} (E-mail: zlatko.sovreski@ugd.edu.mk and zlatkosovre@yahoo.com)

Универзитет “Гоце Делчев” Штип – Машински факултет¹

Чешки технички универзитет² – Прага, Чешка република – Факултет за транспорт-сообраќај

Апстракт

Во овај труд се дадени сегашните ситуации кои се однесуваат на идентификација на возилата од аспект на техничките експертизи-вештачења со што се дава еден сеопфатен и јасен поглед на оваа проблематика. Тоа ќе служи за ориентација при решавање на прашањето за идентификација на возила на субјекти кои работаат во овај сектор - експерти, вештачи, инспекциски служби при МВР, продавачи на возила, услужни центри, сервиси како и личности кои имаат интерес за оваа проблематика на пример: како да се купи автомобил т.н. “чист” автомобил. Идентификацијата се однесува и има значење и при решавање на криминалните дејства во автомобилската индустрија од злоупотреба на идентификатори.

Вовед

Во денешно време кражбата на моторни возила е еден од најсериозните проблеми во областа на криминалот, не само во нашата земја туку и во сите земји од Европската унија. (Пример: секојдневно во Чешка република се крадат во просек 70 возила од тоа речиси 60% се неповратно изгубени). Ова укажува на важноста за познавање на идентификација на возилата.

Всушност речиси 50% од украдените возила со одредени променети идентификатори повторно се враќаат во евиденцијата и регистрираат на име на нов сопственик. Другиот дел од возилата се растурени на делови и се користат за поправка на оштетни возила (повеќето се однесува на осигурани измами) или по предходна нарачка се одвозени во странство (ова се однесува за луксузни автомобили)

Во цивилниот сектор идентификацијата на возилата наоѓа примена како во приватните фирми така и во осигурителните компании и нивните специјалисти кои се занимаваат со проценка и ликвидации на штети на возила, станици за техничка контрола-преглед, форензички експерти и судски експерти-вештачи.

Целта на овај труд е да ја објасни проблематиката за идентификација на возилата како за ориентација при судските вештачења така и на работниците кои се соочуваат секојдневно со оваа проблематика.

Целта е да се создаде прегледна, наменска и јасно обмислена работа која ќе ги олесни тешките движења и оријентации за идентификација на возилата.

1. Идентификација на возила

Идентификацијата на возилата се базира врз 3 (три) различни погледи:

* Индивидуална идентификација на возила

- * Идентификација на возила според тип
- * Идентификација на возила според вид

1.1. Индивидуална идентификација на возилата

Оваа идентификација ја представува постапката и методите со кои се гарантира признавање на едно конкретно возило со своите индивидуални карактеристики со кои заеднички возилото ќе го сметаме за уникатно не само во државата туку и во светот. Индивидуалните карактеристики вклучуваат ВИН ознака - код, РО – регистарска ознака, код на регистарска табличка, разни специјални кодови (повеќеслојно стакло –Систем за безбедносно означување на стаклото, чипова електронска идентификација др. начини на идентификација).

1.2. Идентификација на возилата според тип

Идентификацијата на возилата според типот ги соединува индивидуалните возила во групата со исти технички и функционални карактеристики. Дефинирањето на конкретниот тип (модел, модификации и сл.) на возило е важно за точно да се дефинира типот на возила во информативниот систем и последователно пребарување на фабричките ознаки, типот и модификацијата – за пронаѓање на возилата врз основа на дадени изјави на сведоци - сведочења на очевидци при преглед на автомобилот со утврдени конструктивни, монтажни, материјални дефекти карактеристични за утврден-конкретен модел, произведен во утврден период, за правилно да се утврди износот на плаќање на патно осигурување - такса, осигурување од одговорност и.т.н.

1.3. Идентификација на возилата според видот

Идентификацијата според видот ги класифицира возилата во групи на утврдени видови, категории и корисни особини. Оваа идентификација е најопшта и служи пред се за глобален поглед – анализа, преглед, општ избор на возила кои не се точно специфицирани ниту со индивидуална ниту со типова спецификација меѓутоа користат општи технички особини. Во пракса е важно и интересно да се погледа колку кај нас има регистрирано патнички и товарни возила во разни тежински категории – N1, N2, N3, каков е уделот на видот на горивото во лесните автомобили и слично.

Врз основа на видот на возниот парк државните институции го утврдуваат износот на разни давачки и даноци поврзани со поседување и работење на моторните и немоторните возила.

ВИН: WV2ZZZ70ZXH008887
РО: 1C2 8312 - Индивидуална идентификација
Година на производство: 1998

Фабричка ознака, тип, ознака:
Volkswagen TRANSPORTER 1.9 TD - Идентификација според типот
6 места

Мал товарен автомобил
Категорија N1 - Идентификација според видот

Слика 1. Идентификации на возила

1.3.1. Марканти (шкртаници, мали вдлабнатини и испакнатини на каросеријата на возилата и сл.)

Често гледаме карактеристики на поединечни промени кои произлегуваат од работата, одржувањето, украсување и подобрување возилото, со кои се разликува возилото од неговата оригинална состојба. Маркантите (освен сериски броеви), овозможуваат утврдување на разлика помеѓу две возила кои излегуваат непосредно едно по друго од производствената линија и нив ги знаат само сопственикот на возилото, членовите на потесното семејство и сл.

Маркантите се генерално специфични карактеристики кои субјективно ги поставуваат сопствениците во возилата и истите се од голема значење за идентификација на возилото-а.

Возилото речиси секогаш носи свои карактеристики кои се разликуваат од ново возило, а истите ги остава во него оригиналниот сопственик. Маркантите играат важна улога во потрага по украдени возила, помагајќи при идентификување на возилото кога сторителот или дилер ќе ги отстрани или измени во препознатливи стандардни идентификатори. Во моментов овие марканти се клучни при откривање на украдените возила поради што сопственикот истите треба прецизно и конзистентно да ги опише во полиција.

Од пракса е познато дека многу оштетени сопственици на кои им е украдено возило врз основа на маркантите на пат или на автопазар ги препознале своите возила, но само среќата одлучува дали тие маркантите на украденото возило ги приметува само сопственикот или и некој друг. Бројот на украдени возила со слични марканти на годишно ниво е голем и веројатноста за нивни точни сеќавања е многу мала.

Основната поделба на маркантите е:

- * Модификација, модел, фабриката марка
- * боја
- * Конструктивни карактеристики и специфики
- * Моторни - зафатнина и користеното гориво и
- * Однос на регионалната ниво - евиденција
- * дополнителна опрема
- * Марканти предизвикана од употребата на гориво

1.3.2. Нова подобрена идентификација

Со развојот на науката и техниката во чекор со ефикасноста во областа на информатичките технологии се нудат и нови, перспективни методи за идентификација на возила со кои во иднина ќе може да биде распознаван идентитетот на возила како што се отпечатоци на прсти или ДНК анализа во криминалистиката за пронаоѓање и утврдување на лица.

При производството на возилата произлегуваат специфични отисоци на каросеријата на возилото кои се мерливи и постојат за цел живот на возилото. Научниците (во САД) овие специфични отисоци од каросериите ги снимаат и чуваат во матрици за конкретни точки на каросеријата за секое возило поради нивната уникатност и истите можат да се користат за идентификација на возилото при негова полна функција дури и при хаварии и деформации на каросеријата.

Оваа метода во сегашно време е доста скапа и е потребен огромен капацитет на информативниот систем. За тоа не може кај нас да очекуваме дека истата во скоро

време дека ќе ја користиме. Со тек на време сепак е реално овај метод ад се користи и при сериското прозводство на возила и пракса.

3. Технологии на идентификатори

Важен фактор при идентификација на возилата а во интерес на неговите идентификатори е правилно држење до пропишаната технологија на прозводство. Со оглед на тоа дека во денешно време посебно е најважен идентификаторскиот ВИН ознака - код, понатаму ќе ги наведеме основните описи на поединечните производни технологии на овај код.

Се чини дека како што е ВИН ознаката - кодот е стандардизирана, би требало да биде стандардизирана и технологијата на ВИН ознаката. Меѓутоа овај факт е заблуда. Во сегашно време голем број на производители изведбата на ВИН ознаката ја прават различно по своја сопствена технологија. Кованата ВИН ознака се изведува или до т.н. сурова ламарина-плекс или на дел од каросеријата (подкрило, под веробранско стакло, патос и др.). И просторната изведба на ВИН ознаката може да биде различна. Може да се најде ВИН ознаката изведена во едно линиски сл.2 или дво линиски сл.3. Од гледна точка на работникот кој врши идентификација на точноста на ВИН ознаката најдобра опција е кога истата ВИН ознака е изработена во една линија – еднолиниски.

Формите на карактерите на ВИН ознаката не се задолжителни и стандардизирани. Тоа зависи од конкретниот производителот како тој тоа го има предвидено. Производителите користат индивидуално дизајнирани форми и големини на ударен отисок кои тешко можата да се заменат. Сепак ниту во еден прозводител не се во сите модели користени исти т.н. “втиснувачи” на ВИН ознака. Ова зависи и од тоа во која фаза при прозводството на возилото е ВИН ознаката изведена. Тоа е можно и во случај кога производителот ВИН ознаката не е изведува во еден чекор туку во два чекори во зависност од постапката на прозводство на возилото. Во тој случај гравурата-отиснувањето на ВИН ознаката може да биде изразена во два редови. При контрола на ВИН ознаката потребно е да се обрне внимание на прецизноста на поставените знаци, изгледот на кој се поставени едни наспроти други (растојание на карактери) на детален облик на знаците и посебно да се фокусира пред се на усогласеноста на знаците во една ВИН ознака. Исто така и длабочината на отиснатиот знак е многу важен фактор во препознавањето на автентичноста на ВИН ознаката.



Слика 2. ВИН ознака изведена во еден ред (АУДИ)



Слика 3. ВИН ознака изведена во два реда (ФИАТ)

3.1.1. Точкасто втиснување

При оваа технологија втиснувањето се врши со кружна алатка т.н. “вкопувач”. Со овај вкопувач постапно се притиска во материјалот и постапно формираат поединечни точки од знакот. Овој метод е делумно многу променлив. Втиснувањето може да се реализира како аранжман за заемно допирни точки во еден знак. При откривање на два идентични карактери треба бројот на точки за секој од нив да биде исти и при оваа варијатна е пожелно најмалку на едно место од знакот да се преклопуваат точките. Оваа варијанта со т.н. точкасто втиснување очигледно изгледа доста неуредна и хаотична.

За разлика од оваа варијанта, некои производители ја користат опцијата каде за секој идентичен карактер на ВИН ознаката имаат точно дадено број на точки и точна локација. Генерално, втиснување се чини дека е точно доколку е во уредна една линија.

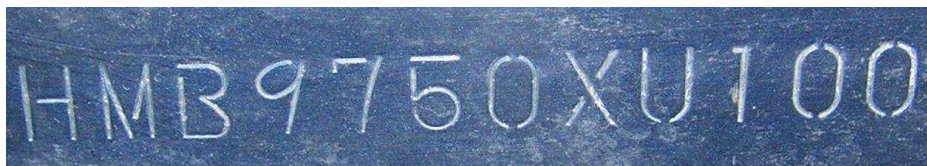
Последната точкаста варијанта на втиснување е создадена со постапно преклопување на печатот преку себе. На ова втиснување е јасно видливо местото на почетокот и крајот од отисокот на печатот-отисокот. На прв поглед оваа технологија може да се замени со користење на ласерската технологија. Точките создадени со отисок на ВИН ознаката се јасно видливи и на рабовите и на задната страна на материјалот.

3.1.2. Целосно втиснување

Оваа технологија на целосно втиснување на ВИН ознаката се изведува со помош на печат машина во еден чекор – со едно втиснување. ВИН ознаката е креирана со ограничено дадените симболи. Печатните симболи се изведени било со леење или ковање. Од таа причина втиснувањето во случај на микроскопски преглед на ВИН ознаката се видливи повторувања на исти знаци. Втиснувањето може да се направи на два начини. Се работи за втиснување во насока на гледање или т.н. негативно втиснување која се изведува од задната страна. Поединечните знаци-ознаки можат да бидат затворени (сл.4) или отворени (сл.5).



Слика 4. – затворени знаци на ВИН ознака (ШКОДА)



Слика 5. – отворени знаци во ВИН ознака (ХОНДА)

3.1.3 Технологија на едноставно гравирање-втиснување

Овој метод се базира во притискање на печат алатката во материјалот и постапно непрекидно-континуирано влечење на саканиот знак-ознака. По рабовите од поединечните знаци материјалот се појавува да биде малку притиснат над стандардниот материјал на поголема далечина од крајниот знак. Индивидуалните -

поединечните знаци не се во ниту една точка прекинати. Изгравираниите знаци се идентични со знаците од гравурата од алатот-печатот.

3.1.4 Технологија базирана на ласер

Оваа метода е ретко користен метод за утврдување на техничките барања за идентификација на ВИН ознаки. Сепак оваа технологија е многу добро препознатлив идентификатор кога се оштетува идентификаторот или се заменува. Дури и по брусење, овој метод остава еден вид на мрежни точки кои се на точно места изгорени надвор низ материјалот, и ВИН ознаката - кодот лесно може да се идентификува. Спроведување на втиснување се темели на т.н. спојување на поединечни точки од секоја ВИН ознака. Оваа технологија, исто така во голема мера наликува на технологија со точкасто втиснување.

Оваа технологија се заснова на тоа што секој знак мора да биде барем една транзитна точка во материјалот. Ова создава еден специфичен растер - мрежа на точки. Карактерот на знаците мора да соодветствува.

ЗАКЛУЧОК

Со развојот на науката и техниката во чекор со ефикасноста во областа на информатичките технологии се нудат и нови, перспективни методи за идентификација на возила со кои во иднина ќе може да биде распознаван идентитетот на истите (на пр. како што се утврдување идентитет со отпечатоци на прсти или ДНК анализа во криминалистиката за пронаоѓање и утврдување на сторители на криминални дејства)

Врз основа на искуствата од развиените земји и согласно нивните препораки, потребно е да се формира систем на мерки кој би довел до намалување на бројот на фалсификувања кај моторните возила.

Врз основа на внимателни истражување, ригорозни анализи и акции базирани на цврсти и докажани аргументи со користење на светски искуства и со константно следење на криминогените дејствија кај возилата би се постигнал значаен позитивен ефект во откривање на нивниот вистински идентитетот.

Литература

- [1] Sovreski, Z.: Soobrakajno-tehnički espertizi i vestacenja vo patniot soobrakaj, Bitola 2012
- [2] Bradáč, A. a kol.: Soudní inženýrství , Akademické nakladatelství CERM, Brno 1999
- [3] Šachl, J., Schmidt, D., Mičunek, T., Frydrýn, M.: Analýza nehod v silničním provozu, ČVUT v Praze, Fakulta dopravní, Ústav soudního znalectví v dopravě, 2007
- [4] Rak, R., Pajer, M.: Identifikace vozidel, MOBIL DATA a.s., Praha 1999
- [5] Porada, V. a kolektiv: Silniční dopravní nehoda v teorii a praxi, Právnícké a ekonomické nakladatelství a knihkupectví Bohumily Hořínkové a Jana Tuláčka, 2000